



Colombi culture

ISSN 0241-1431

**SPECIAL
NATIONALE
S. N. C.**



GPH Vol - Long Face Meunier - Prop. René JEAN - Photo Ripaldi

N° 70 NOVEMBRE 1990

LE MOT DE LA REDACTION

NOUS CONTINUONS...

Une réunion restreinte (Simon, Tanchou, Geffray, Frindel, Ripaldi) s'est tenue le 1^{er} Septembre à Paris, pour essayer de résoudre les principaux problèmes de la S.N.C. par ceux qui sont le plus concernés.

D'abord, la suite de Tanchou qui est à lui seul une institution. Son travail a permis à deux reprises de sortir la S.N.C. de mauvais pas. Les solutions sont en bonne voie et Georges pourra bientôt goûter à une retraite méritée, tout en participant avec nous à la bonne marche de la Société.

Ensuite, bien sûr, la Revue et la façon d'administrer la S.N.C. Les échanges ont été francs et directs. Les choses sont à présent plus claires. Aucun candidat ne s'étant manifesté pour la rédaction de Colombiculture, les participants (Tanchou en tête) ont tous étudié dans quelles conditions nous pourrions continuer.

Nous avons trouvé un accord qui, nous le pensons, devrait permettre un fonctionnement meilleur de notre revue: la rédaction aura une autonomie entière, en ayant bien sûr des comptes à rendre à la S.N.C.

Nous allons pouvoir tenir compte du sondage auquel vous avez participé. L'abonnement à la revue est fixé à 120 F (l'augmentation couvrira les coûts plus élevés de l'imprimeur à partir de Janvier).

Notre souci étant d'améliorer sans cesse, nous allons avoir la possibilité de doter le bulletin d'une double page centrale en couleurs (comme celle que vous avez aujourd'hui). Nous comptons sur vous tous pour faire de la propagande. Il nous faut de nouveaux abonnés pour combler le déficit. De nombreuses possibilités existent, à vous de nous en offrir les moyens.

L'annonce de notre arrêt a déclenché un énorme élan de sympathie qui nous a profondément touchés, mais elle a aussi provoqué une vague de réflexions.

Nous allons repartir de plus belle, avec plus d'enthousiasme.

A partir de Janvier, vous trouverez la revue avec un nouveau look. Nous allons tirer profit des discussions avec les rédacteurs des revues d'Allemagne (M. Reichenbach, Rédacteur en Chef de Geflügel Börse) et des U.S.A. (American Pigeon Journal). Les principaux articles seront suivis d'un résumé en allemand et en anglais. Cette initiative devrait, dit-on, nous attirer de nombreux abonnés. A nous de ne rien négliger.

Savez-vous que M. Reichenbach cite Colombiculture comme étant la plus belle revue spécialisée d'Europe ?

L'appel de M. CAU aux Clubs, pourrait voir grandir le nombre de pages s'il est suivi.

Les améliorations que nous apportons dès maintenant, coûtent cher et la S.N.C. s'est engagée à couvrir le déficit qui risque d'apparaître. Faisons-nous un point d'honneur qu'il n'y ait pas de déficit !!! Faites de la publicité pour la revue. Faites des adhésions. Parrainez des abonnés.

Il est temps de parler avenir :

Vu le succès du Spécial Sylvester, nous prévoyons un Sylvester 2. Hans nous attend pour choisir parmi 3000 diapos. Plus de couleur va nous permettre de faire de la génétique illustrée par des photos couleurs. D'autres spéciaux se préparent aussi (les Clubs intéressés pour faire "leur spécial" doivent se manifester).

Notre souci premier est de vous étonner, de vous donner envie de lire toutes les pages de la revue et non pas de la feuilleter. A La Chrysalide, tout le monde est heureux de continuer : à la direction, à la photocomposition, à l'imprimerie, au routage. Les moniteurs, les jeunes ouvriers, font tous de leur mieux pour la publication qu'ils préfèrent. Savez-vous qu'ici on nous appelle "Papa Pigeon" ou "Papa Zoizeau" ?

Comment voulez-vous résister ? C'est aussi pour eux, fiers de leur réalisation, que nous continuons.

Nous sommes dingues, dingues de pigeons, c'est pour cela que **NOUS CONTINUONS !**

La quadrichromie de la page centrale du précédent numéro (Boulants) a été payée par EBNER. Il avait promis ce Spécial à André MICHELS. La disparition de celui-ci n'a pas empêché Ebner de tenir sa parole. Il est comme ça TONTON !

COLOMBICULTURE

N° 70 Novembre 1990

- Commission Paritaire N° 70430 -

PRÉSIDENT : Claude SIMON

84, rue A.-Briand - 90300 Offemont

Le courrier relatif aux adhésions, cotisations abonnements à "Colombiculture" et commandes de bagues doit être adressé au Président.

SECRÉTAIRES : M. ALAMARGOT - M. BENAÏTIER

DIRECTEUR DE LA PUBLICATION : Robert RIPALDI

RÉDACTION et ROUTAGE :

M. Jean-Louis FRINDEL

36, rue de Benfeld - Kertzfeld - 67230 Benfeld

M. Robert RIPALDI

315, Avenue de Montolivet - 13012 Marseille

SOMMAIRE

- 1 - Special Nationale SNC - Limoges
- 4 - Le Cravaté Chinois
- 8 - Sexage du pigeon
- 14 - Les Orgues du Ciel
- 18 - Conseils de Saison
- 20 - Palmarès
- 22 - Visites d'Elevages

LIMOGES 90

Spécial

par Jean-Louis FRINDEL

L'équipe de Rédaction de Colombiculture a fait le maximum, avec la collaboration des Organisateurs de l'Exposition de Limoges, pour vous présenter dans cette édition, le compte-rendu de la Nationale SNC 1990.

La tâche fut un peu plus délicate que d'habitude car le catalogue-palmarès n'est achevé que le lendemain du jugement. Nous vous proposons donc le rapport écrit accompagné des photos des principaux sujets primés. **Le palmarès complet sera publié dans le prochain numéro**, par une présentation spéciale, sur une page entière avec les lauréats correspondants.

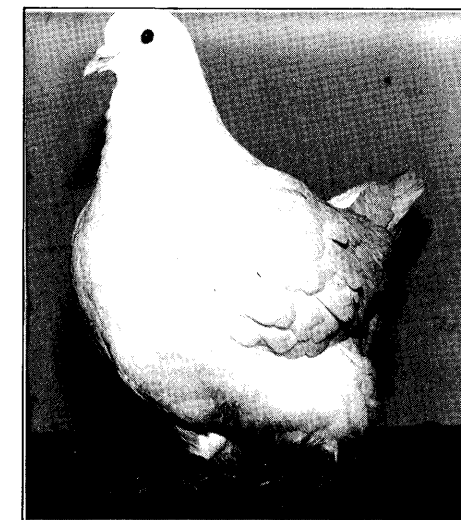
Je vous prie donc de bien vouloir ne pas nous tenir rigueur, si nous ne pouvons mentionner ici tous les lauréats de cette Exposition, une fois de plus, réussie.

La Nationale de Limoges était le berceau des Championnats bien connus comme le Mondain, les Kings, le Lynx, mais aussi le Queue de Paon. A côté, bon nombre de races des divers groupes complètent le "troupeau" des pigeons de forme. La collection réputée des **Mondains** débutait par les "argentés" (il faudrait songer à l'avenir d'aligner toutes les variétés sous une dénomination commune à toutes les races, les "argentés" deviendront ainsi des "grisons bleus"). Je tiens à cette parenthèse, car il m'a semblé voir des "grisons argentés" surtout les cages 1471 et 1479, en effet, la couleur bleue ressemblait plutôt à sa dilution. Or, la combinaison du bleu dilué (argenté vrai) et du facteur grison est tout à fait possible. Mais laissons là les élucubrations techniques et voyons la qualité. Les argentés semblaient assez homogènes en type, mais ci et là, un manque de profondeur, des sujets longs. En quantité, les blancs sont bien représentés, là aussi, les défauts cités sont monnaie courante dans cette variété, mais de sérieux progrès ont été constatés. Il y a en effet pas mal de sujets larges, profonds, aux belles têtes. Un effort reste à faire pour limiter les longueurs des parties arrières. Les bleus sont toujours présents en nombre, de beaux spécimens de temps en temps, pour dire finalement que le groupe des meuniers me semblait le plus homogène, avec les meilleurs sujets. Des spécimens profonds, larges, courts, belles têtes et attaches. Les noirs doivent encore gagner en profondeur, quelques sujets bien lustrés devraient "passer" un peu de celui-ci à leurs voisins. Les jaunes présentent quelques sujets typés, ci et là quelques chamois. Les rouges montrent de moins en moins de becs foncés et tendent à affirmer le type demandé. Les bleus et meuniers écaillés font une apparition progressive. Vu la qualité des meuniers barrés, on aurait tendance à attendre des sujets plus typés dans ces variétés. Les papillots rouges sont là mais le type doit gagner en volume et masse. Le jury a orienté la sélection par ses critiques sévères et justifiées, cette sévérité devrait être répercutée dans les élevages pour faire mieux progresser un fleuron des races françaises.

Le Championnat de France des Kings regroupait une collection conséquente. Un avis personnel

(mais partagé) : on ne devrait admettre que des unités dans ce Championnat. Quelle signification pour une présentation en couples, où un sujet dévalorise l'autre, et où les bêtes n'ont pas de place pour se présenter correctement ? Un but commercial souvent qui n'est pas à sa place lors d'un concours de beauté national. Les blancs sont très nombreux, les bleus ont été de meilleure qualité d'ensemble, moins de tenues typées, beaucoup de sujets "bouffants", où sont les cous coniques, dégagés et fiers ? Les blancs sont tout aussi hétérogènes, mais des sujets sortent du lot. Et ce ne sont pas forcément les plus gros. D'abord ils semblent petits, à la prise en main ce sont des "billes de plomb" et quelle élégance. Les plumages trop serrés ont été pénalisés. C'est une première qualité exigée par le standard. Parmi les bruns barrés, un sujet superbe sacré Champion, suivi d'un jaune uni (récessif) bien typé pour cette variété. Beaucoup de rouges dominants, typés, qui suivent les meuniers (barrés) et les meuniers écaillés. En AOC, les variétés usuelles présentent des pièces typées mais ne sortent pas encore du lot.

En noirs et tigrés, les efforts restent à faire en profondeur de corps. Là aussi les "Kings magnani" doivent faire l'objet d'une discussion technique, le "magnani" étant un facteur "almond" (couleur arlequin chez d'autres races), et réservé aux Modènes. Quelques grisons bruns dans les AOC sont très bien typés.



Limoges 90 - Champion de France Mondain Blanc
Prop. HORNYCH - Photo Ripaldi

Le Championnat National des Queue de Paon agrémenté et "coupe" les pigeons de forme. Reste à améliorer les corps, plus ronds, une meilleure tenue des jambes et des pattes. Un panoplie de variétés usuelles pour cette race, des éventails visiblement mieux fournis, de meilleure qualité que d'autres, mais là est la différence et la valeur d'un Championnat : c'est le meilleur qui gagne. Sauf, tous ont la même chance au niveau présentation. En effet, après la mise en cage et avant le jugement bien sûr, un groupe d'éleveurs exposants laissent toutes les roues de tous les Queue de Paon

exposés. Il y a des éleveurs qui ne peuvent se déplacer, d'autres leur donnent une chance de concourir au plan de la présentation et mise en condition des sujets. Exemple de solidarité et de compétition sportive, non ? Quelques "soies" complètent la collection. Il ne manque plus que les "Indiens", affaire à suivre...

Le dernier Championnat **Lynx de Pologne**, avec ses variétés "fortes" les mailles et barrés en bleu. Des sujets typés aux dessins superbes, fins, bien frappés, font de cette race une des plus admirées. Nous avons relevé une régularité des formes et des carrures. Bien sûr, les défauts usuels départagent les concurrents. Mais dans les noirs barrés et même mailles blancs, on trouve maintenant des sujets forts, profonds, moins élancés, avec de belles couleurs. Et parmi les joyaux de cette race, les rouges te jaunes écaillés blanc en fait, avec des sujets barrés blanc dans ces couleurs. Un effort est fait, est réalisé et porte ses fruits. Un jugement suffisamment sévère, mais pas trop, surtout orientateur, ne peut qu'influencer favorablement l'évolution de ces raretés, et de la race en soi.

Les Lahores sont toujours bien représentés, en types superbes, agrémentés de très bonnes marques et couleurs. Peu de "ratés" dans cette race. **Les Carneaux** : nombreux, dans la plupart des variétés sont très homogènes en type et forme. La couleur est intense. Mais de temps en temps, des tours d'œil larges dérangeant. Peut-être un point important à surveiller dans un programme de sélection futur. Les blancs doivent encore gagner en volume de poitrine.

Les Cauchos : bien typés parfois, souvent pas terminés d'où des reins un peu découverts, aux mailles le plus souvent très réguliers. Les jacinthes sont présents, et les fleur de pêcher sont très hétérogènes en couleur et maillage. Une collection pas très fournie en nombreux sujets de valeur.

Les Montaubans : sont présents dans presque toutes les variétés, des sujets homogènes et type et force, quelques coquilles défectueuses départagent les concurrents. A noter qu'un juge n'a pas signé ses cartes, ce point là est à signaler aussi dans un tel compte-rendu, un oubli sûrement, mais parfois sévèrement critiqué.

De belles carrures mais les couronnes sont loin d'être terminées. Des sujets faibles n'ont pas leur place dans cette Nationale.

Les Romains : très hétérogènes en qualité de tête surtout. Cependant quelques sujets de bon gabarit. **Les Tête Noire de Brive** : quelques spécimens prouvent que la race existe encore. Mais il leur faudrait plus de poitrine, avec un effort dans la sélection de la couleur. Cette race mériterait un cercle d'éleveurs plus assidus pour ne pas en faire une race rare, ce qui fut déjà le cas je crois...

En races de forme étrangères, les **Strassers** : quelques sujets très hétérogènes en forme et profondeur, dans toutes les variétés courantes, mais on aurait pu s'attendre à une représentation plus forte. Un sujet bien typé en bleu maille blanc, quelques spécimens en noir écaillé blanc, un peu allongés. Néanmoins, ces couleurs restent présentes.

Les Alouettes de Cobourg : très correctes sont les couleurs, l'ocre bien soutenu, mais un peu de longueur est souhaitée chez certains sujets. Peu de tours d'œil rosés démontre que ce défaut continue à disparaître progressivement des diverses souches.

Les Pigeons de Beauté Allemands : ont en général de bons corps assez élégants, mais pour la finition il manque la hauteur de jambes, le cou fin et surtout, chez la plupart, des faces bien pleines avec des becs forts. Trop de têtes plates ou anguleuses !

Les Damascènes : sont bien typés, parfois un peu longs, la couleur correcte, sauf les expressions qui pourraient être plus foncées.

Les 2 Exhibition Homer : sont de carrures correctes, un sujet présente un tour d'œil ouvert vers le bas, ce qui est un défaut à sanctionner plus sévèrement.

Les Caronculés

Les Bagadais Français se "portent" bien haut, cependant est à surveiller l'apparition de becs fins et droits, qui n'ont rien à voir avec des "pioches". Quelques spécimens racés aux parties dénudées sauvent l'honneur.

Un Bagadai de Nuremberg aurait mérité un peu plus d'indulgence, car il avait une bonne courbe de tête bien longue.

Les Polonais : là aussi, les 2 types apparaissent, les noirs plutôt bien typés en "anglais" et un jaune type allemand, reconnaissable à la longueur et la forme du bec et du corps.

Les Dragons : sont nombreux mais peu présentent le cou court, fort et conique, trop de sujets ont des becs fins et pas assez émoussés. Les tenues sont cependant très typiques.

Les Carriers : 2 sujets doivent encore être travaillés dans leur tenue plus fière. Les caronculés, attributs essentiels, sont de bonne configuration. Les cous doivent être droits et non pas en S.

Le groupe des Poules : outre les Kings, est représenté par un groupe de Modènes trop hétérogène en marques et couleurs, avec des défauts flagrants dans les gazzi. Les magnani sont très corrects.

Les Maltais bien hauts, doivent encore gagner en "coffre" mais ils sont encore jeunes et pas terminés.

Les Boulants

En Pie ne sont pas assez entraînés à bouler, attention aux parties arrières longues. Les corps sont bien élégants, dommage pour le manque d'action.

Les Saxe Pie ont de bonnes pantouffles mais les marques de tête doivent être plus régulières.

Les Anciens Allemands sont de bonne taille et bon gabarit.

Les Hesse ne sont pas assez forts et larges.

Les Silésie ont la bonne taille, encore un peu de boule.

Les Gantois ont de bons gabarits et pantouffles, les tenues ne sont pas assez franches. Quelques-uns méritent de gagner en force. Malgré une certaine difficulté dans cet élevage, le nombre est très appréciable.

Les Gaditanos sont, d'après le juge, de qualité moyenne. Pas vraiment de type "hors du lot".

Les Poméranie ont de très bonnes tailles, pantouffles et tenue.

Les Norwich devraient bouler un peu plus. Les corps sont très bien construits.

Une panoplie de Pigeons de Couleur : à commencer par des Hirondelles de Nuremberg bien colorées. Les dessins des manteaux des Alouettes de Nuremberg sont un peu brouillés.

Le standard actuel, basé sur une évolution poussée dans leur pays d'origine, exige des vols très équilibrés et complets (10/10) chez les **Boucliers de Velours**.

Les Boucliers Allemands sont de type très correct, avec de belles couleurs.

Les Bouvreuils ont des couleurs bien lustrées, sur de bons corps, bien formés. L'action du Club porte ses fruits, à remarquer la qualité d'ensemble des **Heurtés de Saxe, des Pigeons de Saxe** à ailes colorées et des **Queues Blanches de Saxe**. Races délicates, leurs éleveurs sont à l'honneur.

Surtout remarquables sont 2 **Chardonnerets Danois**. Quand on pense que même au Danemark cette race connaît des temps plutôt durs, vu la complexité de leurs couleurs, très dures à obtenir dans une approche de l'idéal.

Les Satins devraient être plus nets dans les marques des boucliers.

Les Texans et les Messagers de Bassorah un peu mal placés par rapport à leur groupe (Forme) sont dans l'ensemble de bonne conformation générale. Leurs éleveurs œuvrent dans le sens des exigences du standard.

Les Cravatés

Représentés en nombre appréciable, avec de faibles structures ci et là chez les **Chinois**, des têtes bien fines chez les **Français**. Une série de PH dans les **Orientaux** les font monter dans les "hautes sphères" qu'ils ne méritent pas si l'on y regarde de plus près. Une différence est à exprimer notamment au niveau des corps et des tenues.

2 African Owl sont bons, et 4 **Turbits** de bonne moyenne.

Les Structures

Outre les Queue de Paon, une série de **Capucins** aux bonnes structures mais pas tout à fait finies. Par contre, les **Frisés** sont de bonne forme et

structure. Par endroits, celle-ci peut encore être plus volumineuse.

Dans le groupe de **Vol : des Danois** dont les têtes ne sont pas toujours bien régulières et les tenues pas tellement obliques qu'on pourrait le souhaiter ! Cependant de bonnes couleurs lustrées.

Les Court-Bec de Berlin sont de très bonne qualité. De même que les **Haut-Volants de Vienne et les Culbutants de Budapest**.

On revoit des **Cou-Nu de Roumanie** assez homogènes, des **Mookee** aux très belles tenues.

Les Coquillés Hollandais manquent un peu de gabarit. Et réapparaissent les **Haut-Volants Français et les Culbutants Français**. Un seul Culbutant Hollandais jaune à côté de 2 Haut-Volants Néerlandais corrects.

Les Culbutants de Cologne pourraient être plus forts en corps et en cou. Les **Culbutants Allemands à Long Bec et les Polonais** plus hauts ou plus "fermes" dans la tenue.

A mon avis, le groupe est dominé par les **Felegy-haza** aux bonnes marques et coquilles, mais 2 ou 3 sujets devraient être plus forts ; et par les **Longue Face** bien typés, aux têtes très expressives. **Les Tambours Allemands** à coquille et visière et les **Franconie** présentent des attributs raciaux vraiment très bien fixés.

Au risque d'en avoir oublié, et dans ce cas je me reprendrai dans le prochain numéro, en même temps que la publication du Palmarès, nous pensons que la Nationale de Limoges fut une réussite, déjà par les échantillons présentés.

La porcelaine de Limoges est très belle, nous félicitons tous ceux qui remportent les trophées, mais elle est fragile aussi !

A nous, avec nos Clubs, avec la SNC, de sauver certaines de nos belles races de la "casse" !



Limoges 90 - Championnat de France des Fantails - Les meilleurs Bleus - Photo Ripaldi

• La Colombiculture, c'est l'affaire de la S.N.C. et, quoi qu'en pensent certains dirigeants qui sont pro-SCAF. Les Clubs spécialisés ont très largement favorisé le développement, quelquefois même l'apparition, de certaines races en France. Ces Clubs sont plus ou moins bien dirigés, le nombre de bénévoles actifs n'étant pas toujours proportionnel au nombre d'adhérents. Ils ont tous leurs problèmes et leurs difficultés, et sans parler des grands Clubs qui ont les moyens de leur politique, la majorité d'entre-eux se heurte surtout à la difficulté de réaliser un bulletin digne de ce nom et vraiment digne d'intérêt. Il y a en particulier toujours des retardés et des adhérents, surtout ceux qui ne font rien, qui grognent...

Docteur Gilbert CAU

Partant de cette constatation et devant l'autonomie plus grande accordée à la Rédaction et aux responsables de notre journal Colmbiculture, nous leur avons fait une proposition qui a leur agrément, allant dans un sens où ils souhaitaient voir notre revue se développer. Encore faut-il qu'un nombre important de Clubs, donc de leurs Directions respectives et de leurs adhérents soit intéressé.

Nous avons donc fait la proposition suivante à la revue Colmbiculture, en suivant l'exemple de ce qui se fait aux Etats-Unis avec l'American Pigeon Journal ou, plus près de chez nous, en Allemagne.

Colombiculture s'ouvre aux Clubs qui le souhaitent, en mettant régulièrement quelques pages à leur disposition. Ainsi, tous les 2 mois, pourraient passer bien sûr les lieux et dates des championnats, les résultats, mais aussi des informations concernant des points du standard, des problèmes particuliers d'élevage de la race... Chaque information ne passant qu'une seule fois, étant adressée par le Club à un responsable de la Rédaction, avec une date limite pour la parution dans le numéro suivant. Avantages pour le Club : mieux faire connaître à un plus grand nombre, y compris aux juges, leurs préférés par un envoi qui ne leur coûterait rien. Avantages pour les lecteurs : trouver de nombreuses informations sur les races peu ou très mal connues, et des idées applicables à d'autres races ou à d'autres Clubs. Les Clubs informeraient ainsi plus souvent, plus régulièrement leurs membres, s'attirant peut-être même de nouveaux sympathisants et quelques nouveaux adhérents. Colmbiculture aurait plus de lecteurs, un tirage plus important, donc des frais réduits. La revue déjà très appréciée à l'étranger, augmenterait sa notoriété et des échanges beaucoup plus importants d'articles pourraient avoir lieu.

Soyons maintenant pratiques, et parlons finances. Tout le monde ayant à gagner à une telle opération, il faut l'équilibrer. Pour 1991, l'abonnement à Colmbiculture a été fixé à 120 F (plus éventuellement 20 F d'adhésion à la SNC). Pour les Clubs et leurs adhérents consentant à la formule, c'est à dire s'abonnant à Colmbiculture, la revue leur serait proposée avec une réduction de 25 %, soit 100 F par an seulement, l'augmentation du tirage permettant cette réduction, tout en développant l'attrait de la revue. Economie importante pour les membres de Clubs spécialisés qui, en toute logique, devraient en faire une autre auprès des Clubs qui, ayant moins de frais, demanderaient une adhésion réduite, et pourquoi pas de la même somme suivant le montant de leur cotisation et de leurs besoins bien sûr. Les lecteurs actuels de Colmbiculture adhérents à un Club, et ils sont nombreux, apprécieraient la for-

appel aux petits clubs spécialisés et aux autres...

mule et l'économie d'autant plus qu'ils sont parfois membres de plusieurs Clubs.

En pratique, les Clubs intéressés devraient tous fixer leur adhésion de Septembre à Septembre, ce qui n'est pas toujours le cas, bien que plus logique, par rapport à la saison d'élevage et aux expositions qui en découlent. Cela leur permettrait de communiquer avant fin Octobre à la SNC, pour contrôle, les coordonnées de ceux qui effectivement pourraient bénéficier de la réduction. On peut envisager aussi que les Clubs fassent payer eux-mêmes à leurs adhérents, l'abonnement à Colmbiculture en même temps que leur cotisation annuelle, et qu'ils envoient alors, toujours avant fin Octobre, le listing - avec le montant des abonnements à prix réduit - des personnes devant recevoir Colmbiculture l'année suivante.

Pour que le système fonctionne, il faut que beaucoup de Clubs, surtout les petits, adhèrent à la formule, avec une majorité de leurs membres, l'attrait de la double réduction financière ne leur en faisant sûrement pas perdre... Ceux qui refuseraient Colmbiculture tout en restant membre des Clubs avec une adhésion non réduite, recevraient les diverses informations parues en même temps que leur carte, le listing des membres, les résultats complets des championnats et challenges, les commentaires qui en découlent, et enfin les décisions vraiment internes aux Clubs, qui n'auraient pas leur place dans la revue, leur intérêt étant trop limité.

Voilà les suggestions de leurs adhérents à de très nombreux Clubs, éleveurs exposants et amis de la colmbiculture de la région de Marseille et d'ailleurs.

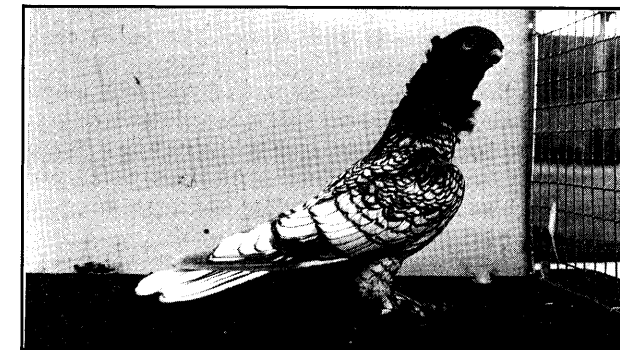
L'idée est en marche, nous attendons très vite les remarques et propositions éventuelles des dirigeants de chaque Club intéressé ou pouvant l'être après aménagement. Ecrivez-moi,

8, Résidence Bacchus - 13190 ALLAUCH

J'assurerai la synthèse avec la Rédaction de Colmbiculture, et vous aurez dès le prochain numéro les résultats de cette concertation qui a déjà l'aval de plusieurs Clubs.

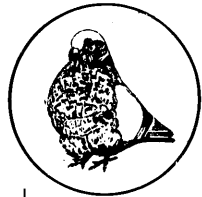
Soyons nombreux et unis, nous serons plus forts.

N.D.L.R. - Pour notre part, nous sommes prêts à essayer dès Janvier.



Limoges 90 - GPH Blondinette liseré dun Prop. BOUYGUES - Photo Ripladi

une perle



parmi les pigeons de race :

le cravaté chinois

Par Alain HALTER - Juge SCAF - Eleveur de Cravatés Chinois

Parmi les nombreuses races de pigeons, le Cravaté Chinois est sûrement un des plus beaux, des plus "compliqués", aux variétés les plus diverses. Bien qu'il y ait de nombreux éleveurs qui le présente dans beaucoup d'expositions, le Cravaté Chinois est sélectionné, et parfois jugé, selon diverses orientations qui divergent, plutôt que de converger. C'est un peu la raison pour laquelle j'essayerai de faire de mon mieux, dans cet article, pour faire connaître davantage ce pigeon, tant par les éleveurs que par mes collègues juges.

Les différentes caractéristiques de la race seront traitées point par point, en commençant par son origine, bien qu'elle soit assez vague, ensuite j'en viendrai à la forme, le type, la structure, les variétés, le jugement, avec enfin, quelques conseils d'élevage et de sélection.

• Origine : Bien que son origine soit assez obscure, les éleveurs hollandais pensent que ce pigeon provient plutôt de l'Est de l'Inde que de l'Afrique. C'est le Français Destriveaux qui les aurait importés. C'est également lui qui leur aurait donné le nom de Cravaté Chinois et les aurait exposés la première fois à Paris. Destriveaux était un marchand de pigeons et c'est par un escrimeur royal, Prosche, qui les a achetés à Destriveaux, que ces pigeons parvinrent en Allemagne, puis en Hollande, au Danemark et en Suède. Ce sont ces pays qui ont su façonner ce pigeon tel que nous le connaissons aujourd'hui.

Ceci pour dire que le nom de Cravaté Chinois est totalement fantaisiste, de même que c'est un pigeon de structure et non plus un Cravaté, bien qu'il y a quelques dizaines d'années (et encore aujourd'hui), il était considéré partout comme un pigeon cravaté. Il faut dire qu'il ne ressemblait absolument pas à ce que nous connaissons aujourd'hui. Les pigeons avaient un col, des plumets, et juste une dizaine de plumes qui poussaient vers le haut, à la place de ce que nous appelons "coussin supérieur". Ils étaient étroits et assez hauts sur pattes, de vrais Cravatés en fait !

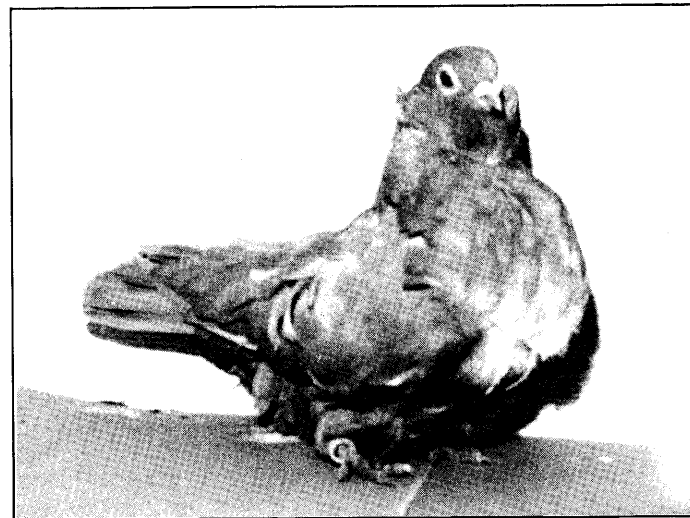
Aujourd'hui il est classé dans le groupe des pigeons de structure. C'est le "structuré" qui est le plus typique.

Pour citer quelques noms, ce sont le Suédois Gunnar Nordqvist, le Danois Fin Lauberg Knudsen et le Hollandais Piet Pakker qui étaient, ou sont, les pionniers de ce pigeon gracieux et élégant.

• La forme et le type : A tout pigeon, afin de mettre en valeur ses caractéristiques raciales, conviennent une certaine forme et un certain type. Il en est de même pour le Cravaté Chinois. Sans type, pas de mise en valeur de la structure. Le Cravaté Chinois est le plus court possible, le plus large possible, aussi bas sur pattes que possible, avec la poitrine légèrement relevée, afin de montrer tout ce qu'il possède. Et il en possède de la structure ! Après avoir détaillé la forme, j'essaierai de procéder à une analyse assez complète de la structure.

• Commençons par la tête, qui n'est pas négligeable, même pour un Cravaté Chinois : Elle est souhaitée plutôt allongée, assez large entre les yeux, avec un front bien rempli. Plutôt allongée ne veut pas dite tête "plate". Les têtes plates sont presque toujours assez petites. La tête est rarement prise en considération lors du jugement.

Les yeux sont vifs, de couleur orange à rouge pour les variétés colorées. De vesce chez les blancs, les boucliers colorés et les queues colorées. Le tour d'œil est lisse et clair. Un tour d'œil rouge est considéré comme un défaut. Le bec est moyen, épais, bien implanté dans la face, la couleur varie avec celle du plumage. Le bec doit avoir une longueur telle



GPE - Ilkirch 89 - Un collier exemplaire !

qu'il puisse élever ses jeunes sans aucune difficulté. Les morilles sont lisses et peu développées. Le cou est moyennement long, légèrement arqué vers l'arrière, afin de bien mettre en valeur la crinière. Cette dernière faisant partie de la structure.

Le reste du corps :

• Le cou est enveloppé de face et de côtés par les plumes du coussin supérieur. La poitrine est bien fournie, le plus large possible afin de pouvoir porter une rosace bien développée. Le dos, entre les épaules, est le plus large possible, le plus court possible et légèrement incliné. Les ailes sont courtes, bien serrées, les rémiges larges. Les plumes de la rosace qui poussent vers le côté doivent recouvrir entièrement les coudes. Chez un bon Cravaté Chinois, vu de face, les ailes sont invisibles. La queue est courte, bien fermée, pourvue de 12 pennes qui ne touchent pas le sol. Le nombre de 12 serait à observer et à rechercher, vu que dans certains pays comme l'Allemagne et le Danemark, un nombre inférieur est considéré comme un défaut. Les pattes sont les plus courtes possible, bien écartées, sans trace de plumes. Elles sont tellement courtes, que les plumes du coussin inférieur, avec les plumets, recouvrent entièrement les jambes et ne laissent apparaître que les doigts.

Après une description des différentes parties du corps et de la tenue, je vais aborder le sujet qui caractérise cette race et qui est la structure. Je tâcherai de faire le mieux possible afin, qu'en lisant cet exposé, chacun puisse se faire une image d'un bon Cravaté Chinois, à commencer par le haut

qui est le col, et en terminant par le bas que sont les bouffants ou plumets.

• Le col : aussi grand que possible. Il n'est jamais trop grand. Il faut qu'il soit haut, bien fourni, sans aucune ouverture ni de côté ni à l'avant, presque collé au cou, avec cependant quelques millimètres d'écart afin de le rendre plus élégant. Le col doit donner l'impression de jaillir du coussin supérieur et ne pas être implanté à l'intérieur de ce dernier. Plus il remonte vers les yeux, voire même qu'il les dépasse, plus le pigeon aura de la valeur. Il se termine à l'arrière dans la nuque en crinière.

• La crinière : très caractéristique pour cette race, elle est formée par les plumes postérieures du col, suivies de plumes qui poussent perpendiculairement à la nuque. Le manque de crinière chez le Cravaté Chinois est considéré comme un défaut.

• La rosace : c'est elle qui "tape à l'œil" en regardant le Cravaté Chinois de face. Elle est formée par le coussin supérieur et par le coussin inférieur, les deux divisés par une raie horizontale, la plus régulière possible.

Analysons ces trois parties une par une :

Le coussin supérieur est celui qui se trouve au-dessus de la raie, et qui est le plus développé. Ses plumes longues et molles poussent de côté et vers le haut jusqu'au col. Deux à trois rangées de plumes poussent vers les côtés et sont nécessaires pour bien recouvrir les coudes des ailes, qui ne doivent pas être visibles quand le pigeon est vu de face; elles donnent également de la largeur au pigeon.

Vu de côté, le coussin supérieur est proéminent, afin d'être bien mis en valeur.

• La raie : c'est elle qui sépare le coussin supérieur du coussin inférieur. Elle s'étend de coude à coude, le plus horizontalement possible, le mieux fermée possible, c'est à dire sans laisser apparaître de partie nue sur la poitrine. La raie se place le plus bas possible sur la poitrine, afin de rendre le coussin supérieur le plus volumineux possible. Chez un bon Cravaté Chinois, la raie se trouve à l'endroit où commence le bréchet.

Les plumes qui poussent vers le bas et vers les côtés, entre la raie et les plumets, constituent le coussin inférieur. Par

leur longueur et leur largeur, elles recouvrent entièrement le coude de l'aile. Le coussin inférieur devrait être aussi développé que son homologue supérieur. Mais c'est très rare, d'habitude il est moins développé. Toutefois, il peut ne pas être assez fourni, ce qui constitue un défaut.

Toutes ces qualités réunies forment une bonne rosace, et une rosace déficiente ne fera jamais un bon Cravaté Chinois.

• Les plumets ou bouffants : encore une caractéristique de cette race. Les plumets ne sont jamais trop développés. Ce sont des touffes de plumes extrêmement duveteuses, situées devant les cuisses. Ces plumets sont formés par des plumes qui poussent à contre sens par rapport à celle du

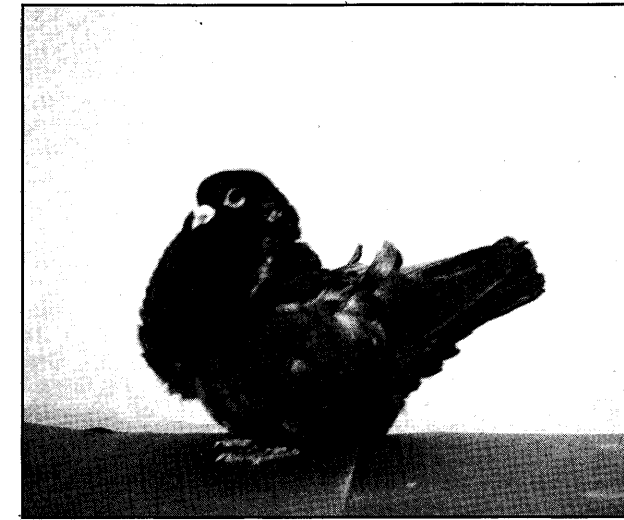
coussin inférieur. Plus les plumets sont fournis et longs, meilleur est le sujet. De bonnes culottes recouvrent entièrement les jambes et ne laissent apparaître que les doigts.

Autre caractéristique et unique chez ce pigeon, sont les plumes recourbées, ou vrillées, sur les épaules. Elles peuvent être plus ou moins nombreuses. Elles sont tolérées mais pas exigées. Néanmoins, il ne faut pas qu'il y en ait trop et qu'elles soient réparties sur les deux épaules. Un toilettage visible, mais pas exagéré, ne devrait pas inciter le juge à sanctionner le pigeon, car cette "frisure" caractérise une bonne structure. On peut dire qu'un Cravaté Chinois qui possède beaucoup de ces plumes, voire même de trop, qu'il est "surstructuré". Un tel Cravaté Chinois a beaucoup de valeur pour l'élevage, mais ne devrait pas être exposé.

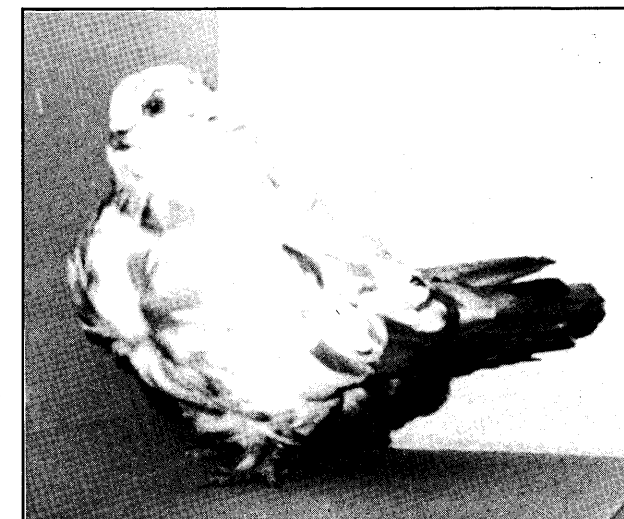
• La palette des variétés est assez impressionnante. Presque toutes les variétés sont reconnues à ce jour en Allemagne, au Danemark, en Suède et aux Pays-Bas. Il faudrait donc les reconnaître aussi en France.

Ce sont : les blancs, les noirs, les bleus, les bleus écaillés, les argentés barrés, les argentés écaillés, les rouges écaillés, les jaunes, les jaunes écaillés, les rouges cendrés (meuniers), les jaunes cendrés (crème), les grisons bleus, les tigrés en noir, rouge et jaune, à queue colorée en noir, rouge, jaune bleu et argenté. A bouclier coloré en noir, bleu, rouge et jaune, de même que les boucliers blancs en jaunes, les rouges et les noirs à bouclier blanc étant extrêmement rares, sinon inexistantes, et enfin, les "almonds" ou "arlequins". Il y a de quoi être dans l'embarras du choix.

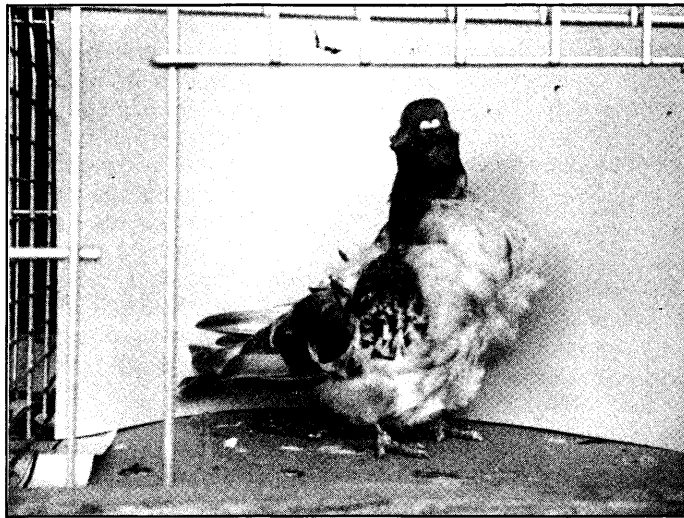
• Couleur et dessin : en général les couleurs sont toujours souhaitées nettes et pures pour toutes les races. Néanmoins, le Cravaté Chinois est, et devra rester, en priorité un pigeon de structure. Il en est de même pour les dessins (à bouclier coloré, à bouclier blanc, les queues colorées, les tigrés). D'après les conceptions des pays pré-cités, ces variétés devraient être de la même qualité que leurs semblables dans d'autres races, mais je ne crois pas que l'on puisse comparer un Cravaté Chinois blanc à bouclier noir, à un bouclier de velours. Ou encore, exiger un coin coloré chez un "queue colorée". Il en est de même pour toutes ces variétés. Bien sûr, un Cravaté Chinois d'un bon rouge ou jaune sera préféré à un concurrent dont la couleur est plombée, s'ils se valent en d'autres points. Les barres rouillées chez les bleus ne sont pas appréciées, mais des barres pas tout-à-fait correctes en dessin, ne devraient pas inciter le juge à sanctionner le pigeon, s'il présente une bonne structure. Le jour où des Cravatés Chinois seront exposés par dizaines, dans toutes les variétés et même chez celles qui sont actuellement les variétés rares, il sera apprécié de "chercher la puce" dans la couleur ou le dessin. Malheureusement, bien que quelques variétés semblent bien



Champion de France 88 en "mauvaise tenue" momentanée. Une tenue pareille n'est pas à rechercher !! - Photo Halter



Tigré Rouge - Structure bien développée, celle du dos n'est pas un défaut - Photo Halter



GPE Haguenau 88 - Rosace bien fournie, bas sur pattes (c'est une qualité). Le collier paraît un peu court et reste à travailler dans cette variété
Photo Halter

répandues, d'autres sont tellement rares, qu'elles ne méritent pas d'être dépréciées.

Venons-en aux défauts graves. Tout défaut concernant la structure est un défaut grave, c'est à dire : une rosace pas assez fournie, trop de plumes poussant vers le bas dans le coussin supérieur (surtout chez les femelles), une raie trop imparfaite ou absente, c'est à dire une rosette plutôt qu'une raie, un coussin supérieur fendu verticalement (défaut qui peut disparaître si le pigeon a peu mangé, ce qui serait judicieux dans le cas du Cravaté Chinois avant d'être jugé), coussin inférieur trop pauvre en plumage, collier fin avec des plumes poussant de travers, trop décollé, ouvert ou trop flou, manques de plumets que ce soit un ou deux. Plumages désirés sur le côté dans la queue, corps fin, long, étroit, tenue trop haute, trop dégaagée, trop de frisures sur le dos, manque de crinière, dos de poisson.

Qu'est-ce que le dos de poisson ? Chez certains sujets, les plumes ont tendance à pousser à contre-sens sur le dos et elles repoussent les autres, qui sont dans le bon sens et forment ce que l'on appelle un "dos de poisson".

Ces défauts ne sont pas conseillés pour l'élevage et encore moins pour l'exposition.

Un tour d'œil grossier ou rouge est également considéré comme un défaut.

• Jugement : le Cravaté Chinois étant un pigeon extrêmement délicat à juger, je crois qu'il est important et bon de citer quelques principes. Pigeon de structure, c'est sur celle-ci que le jugement se portera en premier. Viendront ensuite la forme, le type et la tête ; la couleur et le dessin se situent en dernier. Le jugement de structure portera essentiellement sur la vue de face du Cravaté Chinois, toute la structure étant alors visible (s'il en a, bien sûr). La plupart du temps, le col est assez acceptable. C'est la rosace qui pose le plus souvent des problèmes.

Surtout le coussin supérieur qui n'est pas assez développé en largeur, seulement quelques plumes qui poussent vers le haut, alors que toutes les plumes devraient pousser dans ce sens, surtout chez les femelles. Quelques plumes poussant vers le bas sont tolérées chez les mâles. La raie aussi n'est pas toujours ce qu'elle devrait être. En effet, beaucoup de Cravatés Chinois sont encore exposés avec une simple rosette, voire même seulement une trace de rosette, avec, en plus, la poitrine beaucoup trop dénudée. Tous ces défauts sont à sanctionner sévèrement.

Le coussin inférieur doit également être le plus large possible. Un Cravaté Chinois qui n'arrive jamais à couvrir les coudes des ailes avec les plumes de la rosace, surtout pour un unicolore, ne devrait jamais faire mieux qu'un 2^e Prix. Encore faut-il que la tenue et la couleur soient bonnes ! Un Cravaté

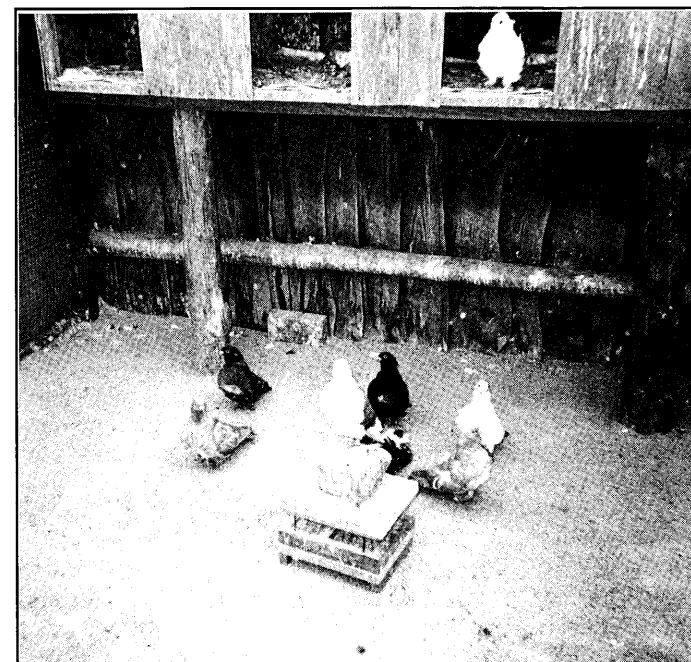
Chinois rouge avec un croupion légèrement fumé et ayant une excellente structure, fait plus facilement PH qu'un autre qui est étroit avec une très bonne couleur rouge par exemple. Ceci pour insister sur le fait que la couleur passe au second rang.

N'oublions pas les bouffants ou plumets : ils font partie de la structure et doivent être présents pour l'attribution d'un PH, et à fortiori un GPH.

N'oublions pas non plus la tenue et le type, qui sont indispensables pour faire un bon Cravaté Chinois. Un sujet avec un excellent type, structure, avec en plus une excellente couleur, voire un très bon dessin, est aussi rare qu'une perle noire et, bien sûr, devient le rêve de tout éleveur.

A propos de dessin, ce sont les variétés rares qui sont abordées. On peut classer tous les Cravatés Chinois à dessin dans les variétés rares. Toutes ces variétés ne connaissent pas le même niveau de sélection. Il faut savoir, en tenant compte, que par exemple, les blancs à bouclier coloré sont très rares, et pas seulement en France. Leur niveau est loin de celui des jaunes ou des argentés écaillés (ces derniers étant au top niveau en RFA). Les tigrés, les colorés à bouclier blanc, les queues colorées font également partie des variétés rares. Elles non plus ne connaissent pas le niveau des unicolores. Il faut absolument tenir compte de ces fait si par exemple le juge se trouve en présence d'un très beau blanc à queue colorée ou d'un "bouclier blanc". Ne les déclassiez pas si le coin du "queue colorée" est blanc ou si le dos du "bouclier blanc" est blanc. Les variétés rares ne peuvent être comparées à d'autres races chez lesquelles ces dessins sont caractéristiques et mieux sélectionnés. Là je fais allusion au Bouclier de Velours, au Haut Volant Hollandais ou encore au Queue Colorée de Thuringe, par exemple.

• Quelques conseils d'élevage : la structure et le type du Cravaté Chinois sont prioritaires. Il est important que les accouplements soient dirigés et calculés afin de ne pas accoupler deux sujets surstructurés. Tellement de plumes pousseraient à l'envers, sur le dos et les ailes, qu'il en résulterait des frisés. Il faut tâcher d'accoupler un sujet surstructuré à un sujet lisse. Les "frisés" étant de vraies réserves de structure, ils sont indispensables dans tout élevage, mais n'ont pas leur place à l'exposition. Elevez de bons Cravatés Chinois avec de bonnes structures et de bons type, n'exposez que des sujets remplissant ces conditions, et les récompenses seront satisfaisantes. Tout autre Cravaté Chinois, étroit, long, beaucoup trop haut sur pattes, n'a de place que dans la casserole de nos épouses.



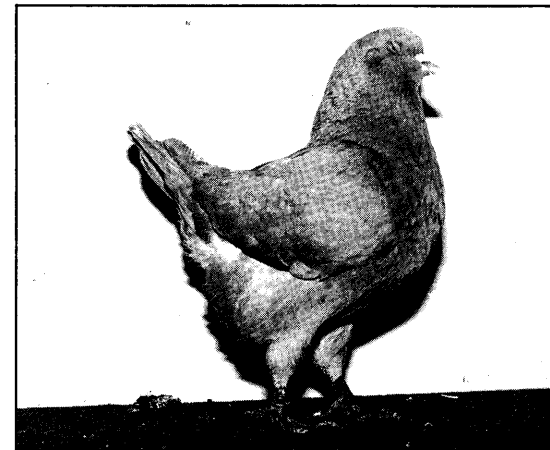
Groupe de Cravatés Chinois chez A. Halter



Pigeonnier transportable
fabriqué et présenté par René WAAG

le bréchet dévié

par Willy LECOCQ



Limoges 90 Meilleur King Jaune. Prop. QUIGNON - Photo Ripaldi



Limoges 90 Meilleur Mondain Argente. Prop. JUILLET - Photo Ripaldi

Les colombiculteurs ont déjà constaté que, selon le degré de déviation du bréchet, leurs pigeons se voyaient dépréciés aux expositions, surtout en Belgique où les juges, à l'opposé de leurs confrères étrangers (cas des Modènes en France), sortent les pigeons des cages pour les examiner. En ce qui concerne la déviation du bréchet, la responsabilité incombe à l'éleveur (sauf cas d'hérédité), car différentes études et expérimentations permettent depuis plusieurs années déjà d'affirmer formellement que la solution est relativement simple, et qu'il n'est ni besoin de tenter des expériences malheureuses faisant suite à de fausses informations. Ainsi, ce ne sont pas les graines données à profusion, pas plus le nid "surmatelassé" qui sont en mesure d'assurer un bréchet conforme si le "ce qu'il faut" nécessaire à l'ossification adéquate du pigeonneau n'est pas apporté.

Comment le bréchet se dévie-t-il ?

Il est bon de rappeler qu'en raison de sa croissance ultra-rapide, les besoins alimentaires du pigeonneau sont considérables, non seulement en quantité mais surtout en qualité. Ces besoins se font d'autant plus ressentir dans les races plus lourdes. Le développement spectaculaire du nouveau-né dans le nid se faisant au niveau muscles de la poitrine en même temps que son ossification, si cette dernière est en retard par rapport à la formation des muscles de la poitrine, il s'ensuit une déviation du sternum, qui n'est jamais ni plus ni moins qu'un signe de rachitisme.

Qu'est-ce que le rachitisme ?

Le rachitisme, écrit le Professeur Lesbouries (Pathologie des oiseaux de basse-cour), est un défaut d'édification de l'os par malformation de l'os-séine et déficience de minéralisation au niveau des cartilages de la zone d'ossification.

Autrement dit, un manque de minéraux assimilables malgré une ration très riche en protéines cause le rachitisme chez les jeunes oiseaux qui doivent s'édifier rapidement un squelette important.

Sachant que les minéraux essentiels entrant dans la composition des os sont le calcium et le phosphore, la première condition d'une bonne ossification est de complémentare la ration alimentaire habituelle par un bon composé minéral pour les pigeons. Ce composé doit contenir une partie de phosphore pour trois de calcium.

Cette condition n'est toutefois pas suffisante à elle seule, si une seconde condition absolument capitale n'était remplie : c'est l'absorption convenable, au niveau de l'intestin, du calcium et du phosphore, laquelle est fréquemment entravée pour l'une ou l'autre des raisons que nous allons voir.

Causes d'un mauvais métabolisme phospho-calcique

1 - Manque de vitamines A, mais surtout D. Rappelons que la vitamine D ne se trouve pas dans le règne végétal ; par conséquent, elle doit être apportée en supplément des graines. Sa formation est liée aussi aux rayons solaires et de sa carence résulte une sensibilité aux maladies des organes tels que foie, surrénales, rate, etc...

2 - Le métabolisme se faisant au niveau des intestins, les parasites intestinaux (vers), les affections intestinales microbiennes, les troubles digestifs dus à des aliments de mauvaise qualité ou contenant un excès d'acide, sont autant de facteurs empêchant l'assimilation des sels minéraux.

3 - Liés aux conditions précédentes, les mauvaises conditions d'élevage et un pigeonnier mal ensoleillé, mal aéré, trop humide et sans hygiène.

En conclusion

Dans la majeure partie des cas, l'assurance d'un bréchet conforme peut être schématisée comme suit :

Apport de sels minéraux de bonne qualité (Vitaminéral "Natural" par exemple, et sans pub !) + Vitamine D

+

Bonne alimentation avec grit
Bonnes conditions d'élevage
(habitat sain, mesures prophylactiques)

Parents sains - non rachitiques -
avant et pendant la saison de reproduction

Bonne assimilation Phospho-Calcique

BONNE OSSIFICATION
en même temps que BONNE MUSCULATION

Jeunes SANS déviation du bréchet

Meilleurs prédicats aux expositions

LE SEXAGE DU PIGEON

A. ORIOL
Technicien Avicole
Spécialiste du Pigeon
Eleveur

La technique du sexage du pigeon, à l'aide de la "pince à sexer", est basée sur la reconnaissance du sexe des sujets au niveau anatomique.

• La "pince à sexer" : Cet instrument n'est autre qu'un spéculum nasal adulte de Hartmann, utilisé en médecine et en chirurgie. L'inox qui constitue sa matière, ses deux branches qui se tiennent bien en main, et surtout son bec en forme d'entonnoir à l'extrémité fine et arrondie, en font un article de qualité professionnelle irréprochable et d'utilisation facile, contrairement à certains articles ayant déjà été commercialisés.

La reconnaissance du sexe des pigeons est sans équivoque (100 %) sur des sujets ayant atteint la maturité sexuelle, sujets prêts à reproduire, donc âgés de 4 à 6 mois, voire plus suivant les races, car les organes sexuels ont, à ce stade, atteint leur développement complet. Le débutant a donc intérêt à commencer son apprentissage sur des pigeons en production, ce qui lui facilitera la tâche et lui permettra de "se faire la main". Lorsque le débutant aura acquis de l'expérience (plusieurs dizaines de sexages), il pourra alors essayer le sexage de pigeons plus jeunes, ce qui rendra l'utilisation de la pince encore plus rationnelle, car il sera alors à même de pouvoir commercialiser des reproducteurs sexés, sans aucun risque d'erreur, dès qu'ils auront atteint l'âge d'environ 3 mois 1/2. A cet âge, cependant, on ne pourra déterminer le sexe de tous les individus ; seulement 40 à 50 % d'entre eux pourront faire l'objet d'un jugement objectif. Encore faut-il préciser que dans cette fourchette, une majorité de sujets seront des mâles car la terminaison de leurs organes génitaux est visible beaucoup plus tôt que chez la femelle. Ces observations ne peuvent être faites que par des éleveurs ayant déjà une bonne pratique du sexage, car à cet âge, les organes ne sont pas très apparents, puisque seulement au seuil de leur développement.

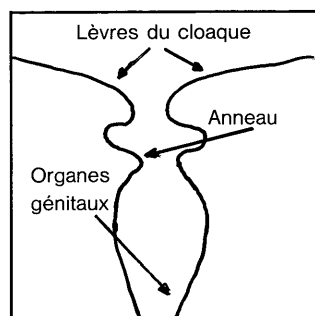
• DEROULEMENT DU SEXAGE :

Précisons tout d'abord, que le sexage n'est absolument pas dangereux pour le pigeon. Depuis que je l'utilise, environ 7 ans, je n'ai jamais eu un quelconque incident à déplorer. La seule précaution à prendre, avant de sexer, est de palper le pigeon pour voir si un œuf n'est pas engagé dans le cloaque, donc sur le point d'être pondu. Après s'être assuré de cela, le sexage se déroule de la façon suivante :

1 - On attrape le pigeon à sexer, puis on

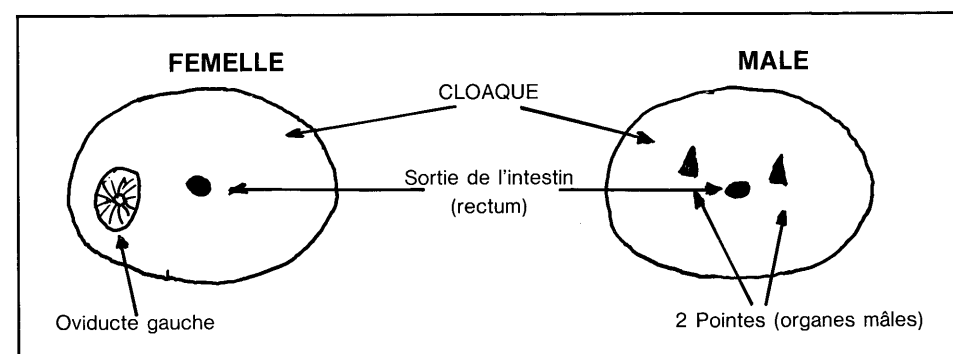
effectue un double croisement de ses ailes. Chez les grosses races, la masse musculaire des ailes au niveau de la partie rapprochée du corps, empêche plus ou moins ce croisement qui pourrait blesser le sujet. Afin d'éviter tout accident, on évitera cette opération sur ces races. D'ailleurs, en pratique, cela ne pose aucun problème, les gros sujets ne se débattant presque pas.

2 - De la main gauche, on amène le pigeon, tête en bas, pattes contre soi et, toujours de la même main, on le maintient comme suit : La queue est retournée perpendiculairement au sol, maintenue entre le majeur vers le bas et l'index vers le haut, tandis que le pouce sert à écarter les plumes du cloaque, afin de le dégager pour permettre l'introduction de la pince.



3 - Lorsque le pigeon est bien tenu et que le cloaque est bien dégagé, on introduit délicatement la pince à sexer, tenue par la main droite. Cette opération doit s'effectuer avec prudence afin de ne pas meurtrir la muqueuse très sensible qui tapisse l'intérieur du cloaque. L'entonnoir formé par la pince doit pénétrer d'environ 12 à 16 mm, afin de passer au-delà de l'anneau intérieur. Puis on écarte les 2 demi-cônes de 10 à 15 mm. Pour faciliter l'introduction de la pince, il est parfois nécessaire de lui imprimer quelques légers mouvements d'avant en arrière.

• QUE VOIT-ON ?



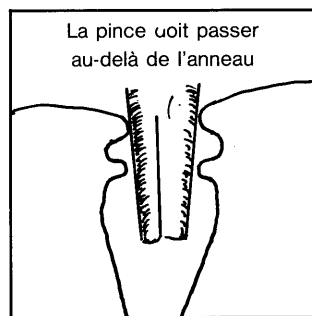
- Chez la femelle : on aperçoit la sortie de l'oviducte gauche (celui de droite étant atrophié comme chez la majorité des volailles), qui apparaît comme une sorte d'embouchure plissée. Cette "embouchure" a une couleur rose pâle et un diamètre réduit (2 à 6 mm environ, lorsque la femelle n'a jamais pondu ou lorsqu'elle se trouve en phase de repos). En revanche, sa couleur est rose vif-violet et d'un diamètre pouvant atteindre

20 mm, juste avant et aussitôt après la ponte.

L'éleveur qui pratique le sexage, ne doit donc pas s'attendre à toujours observer une partie stéréotypée sur tous les sujets, mais bien un organe vivant, pouvant évoluer en fonction des phases du cycle ovarien de la femelle.

Attention, lors de vos premières expériences, à ne pas confondre la sortie de l'intestin (rectum) qui se trouve au centre, avec la sortie de l'oviducte qui, elle, se trouve légèrement sur le côté.

- Chez le mâle : on aperçoit généralement 2 petites pointes (quelquefois plus), de quelques millimètres de longueur (1 à 3 mm), d'un millimètre de diamètre et de couleur rouge vif si le pigeon



a atteint le stade de la maturité sexuelle. On peut d'ailleurs vérifier si le sujet a atteint ce stade, en touchant les pointes avec les becs de la pince et en regardant si du sperme s'en échappe.

Là encore, il faut signaler que si le sujet est jeune, moins de 5 mois (3 à 6 mois suivant les races), les pointes ne sont pas toujours d'une couleur rouge vif, mais parfois d'une couleur moins intense, voire pâle.

Précisons encore que l'on peut porter un jugement chez les mâles beaucoup plus tôt que chez les femelles. Ainsi, chez certains sujets, les pointes sont visibles dès l'âge de trois mois.

• CONSEILS

Il faut suffisamment de lumière pour voir l'intérieur du cloaque et y distinguer les extrémités des organes sexuels. Le sexage doit donc s'effectuer en plein air si le temps est clair, ou mieux, ensoleillé. En intérieur, en revanche, un éclairage d'appoint est indispensable. Le mieux est de disposer d'une lampe de bureau à bras articulé, donc orientable, munie d'une ampoule blanche de 100 Watts.

Lors du sexage, 5 à 10 % des pigeons évacuent des excréments, gênant ainsi l'opération. Dans ce cas, avec de l'expérience on peut, avec la pince, retirer ces derniers. Toutefois, si vous ne possédez pas assez de savoir-faire, il suffit de déposer le pigeon sur le sol quelques minutes, le temps de sexer un autre sujet. Ensuite, on reprend le pigeon qui entre temps aura évacué, dans 99 % des cas, l'ensemble des fientes. Pour éviter ce problème de fientes, on peut également enfermer les pigeons à sexer la veille, afin d'éviter une prise de nourriture le jour même. J'ai remarqué que ce problème de fientes est beaucoup moins présent si le sexage a lieu en début d'après midi, vers 14 h 30 - 15 h. Je ne saurais en donner la raison exacte, peut-être faut-il y voir une fonction physiologique ?

Afin d'éviter la contamination des pigeons entre eux lors du sexage, il faut, entre chaque opération, désinfecter la pince. Deux possibilités : tremper l'extrémité de la pince dans l'eau bouillante, ce qui s'avère être la meilleure solution, ou bien dans de l'alcool. Dans ce dernier cas, n'oubliez pas de rincer la pince avec de l'eau potable, l'alcool pur pouvant provoquer une inflammation de la

muqueuse du cloaque.

Certains utilisent des antiseptiques pour les mains, comme ceux utilisés dans les hôpitaux ; quant à moi, je ne saurais trop les conseiller doutant de leur efficacité sur un laps de temps aussi court que celui qui sépare deux sexages.

Avant de procéder au sexage, il est conseillé d'enfiler de vieux vêtements (une blouse convient très bien), car certains pigeons régurgitent le contenu de leur jabot.

• INTERET DU SEXAGE

Nous ne donnerons que les principaux avantages.

- Il permet de mettre un même nombre de mâles et de femelles dans un parquet de futurs reproducteurs (notamment chez les professionnels), évitant ainsi tous les inconvénients dus à un mécompte des sexes.

- Il offre la possibilité à l'éleveur de pouvoir vendre des reproducteurs de race non autosexable, sans aucun risque d'erreur et cela, avant même qu'ils n'aient atteint la maturité sexuelle.

- Il permet aux éleveurs amateurs de présenter les sujets de grosses races aux expositions dès l'âge de 4-5 mois, avec la certitude du sexe. Aujourd'hui, nombre de sujets sont exposés au hasard en

classe femelle ou mâle, si bien que certains acheteurs sont trompés dans leurs achats. Tous les juges devraient d'ailleurs posséder une pince à sexer lors des jugements, afin de contrôler les sujets suspects.

- Il autorise la vente immédiate des reproducteurs, lorsqu'un client se présente chez vous à l'improviste et que vous n'avez aucun sujet suffisamment déclaré sexuellement pour pouvoir reconnaître son appartenance à un sexe d'après son comportement.

- Il permet à l'éleveur chevronné de confirmer une suspicion concernant notamment la stérilité chez les mâles.

• CONCLUSION

Le sexage du pigeon, encore peu pratiqué il y a quelques années chez les éleveurs français, se développe aujourd'hui très rapidement. La réticence des éleveurs à cette technique était due à plusieurs raisons : le manque d'information objective concernant la technique, l'absence de fournisseur de "pince à sexer", la proportion exceptionnelle de races auto-sexables dans les élevages importants, et la lenteur de certains éleveurs à accepter et utiliser des méthodes dites "modernes".

• Suite aux demandes relatives à mon courrier paru dans Tribune Libre du N° 64, je crois nécessaire de préciser plusieurs points :

- Le livre "L'Elevage des Pigeons de Rapport" de A. Oriol est paru aux Editions De Vecchi.

Son prix est actuellement de 75,00 F T.T.C.

- Il est disponible dans toutes les grandes librairies ou chez l'auteur. Dans ce cas, ajouter 20,00 F pour les frais de port.

- Quant à la pince à sexer, son prix est de 214,00 F T.T.C. mode d'emploi et port compris. A commander chez l'auteur :

M. A. ORIOL - Rue de l'Eglise - 69970 MARENNES - Tél. 78 96 92 39

Hut ab !

un coup de chapeau
de nos voisins
allemands

Traduction d'une lettre de
M. Helmut Van Briel
Juges de Boulants
Spécialiste du Gantois

par Herbert EBNER

Mon cher ami éleveur Herber Ebner !

L'envoi de votre excellent journal *Colombiculture* "Spécial Grands Boulants" m'a fait un immense plaisir. Merci beaucoup à vous et à votre Rédaction.

Les articles sont d'une grande qualité professionnelle et ont eu un grand impact chez les éleveurs de Boulants, les Gantois en particulier, que vous avez fait connaître et rendus plus populaires.

Samedi j'étais à Gand pour visiter l'Exposition de Jeunes Sujets, et bien sûr j'avais pris avec moi *Colombiculture*, que j'ai fait découvrir aux éleveurs belges et aux visiteurs présents. Tous ont été emballés par les photos, les articles et la mise en page de cette revue.

Vraiment, vous et vos amis, vous avez fait quelque chose de très bien. Quant au but de propagande, il est pleinement atteint. J'ai déjà reçu plusieurs demandes de précisions au sujet des Boulants Gantois. Même un éleveur français m'a écrit !

J'espère que nous nous verrons bientôt. Si vous avez besoin de quelque chose, faites-le moi savoir. N'oubliez surtout pas de féliciter de ma part vos amis de la Rédaction, et tous ceux qui ont contribué à faire *Colombiculture*.

le 19 Septembre 1990

Helmut Van Briel

LE SYSTEME NERVEUX ET LES ORGANES DES SENS

PAR ROBERT JEAN

L'ENCEPHALE DES OISEAUX :

Il comprend cinq étages dont l'importance est plus ou moins grande selon le degré de la hiérarchie animale :

- le bulbe rachidien (myélocéphale)
- le cervelet (métencéphale)
- les lobes bijumeaux ou lobes optiques (mésencéphale) qui donnent chez les mammifères, les tubercules quadrijumeaux
- le thalamus et les régions voisines (diencéphale)
- les hémisphères cérébraux (télencéphale)

Ces étages connaissent, avec les oiseaux, un développement qui n'existait ni chez les poissons, ni chez les reptiles. Il n'y a rien à dire quant au bulbe mais on doit noter que le cervelet est considérablement plus important que chez les animaux inférieurs. On sait que cette partie de l'encéphale est l'organe de la coordination des mouvements et de l'équilibre. Or, les mouvements de vol exigent une équilibration parfaite, d'où le développement du cervelet qui se subdivise en de nombreux lobes. L'amorce de ce développement existe déjà chez les crocodiliens.

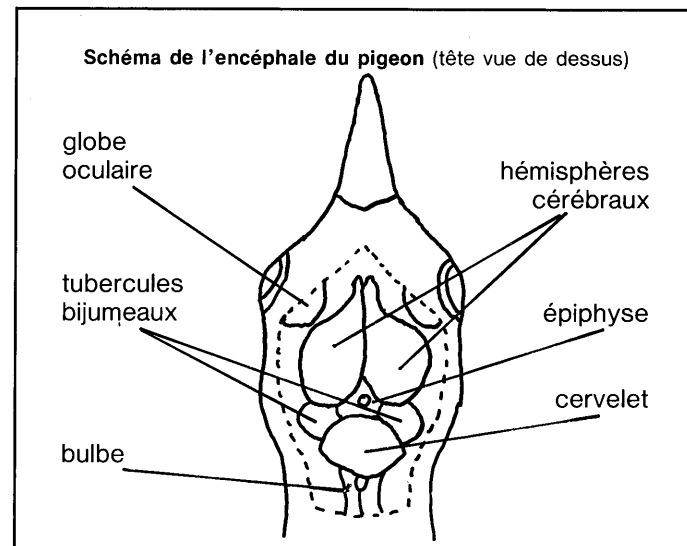
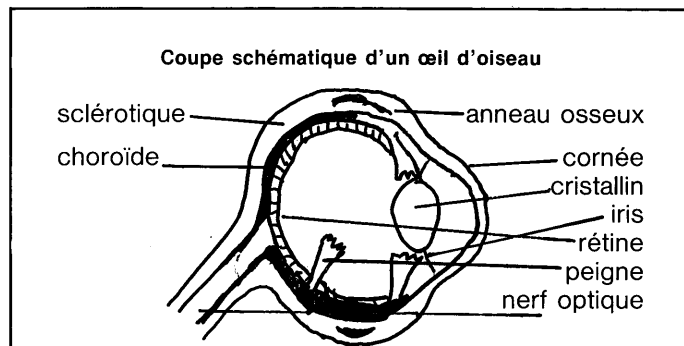
Développement aussi de l'étage mésencéphalique : les lobes optiques sont complexes (15 couches cellulaires et fibrillaires), et leur structure est en rapport avec l'importance de la vision chez les oiseaux.

Peu de choses à dire de l'étage thalamique, sinon que l'évolution est continue des poissons aux oiseaux.

Les hémisphères cérébraux, enfin, sont plus gros et plus fonctionnels que chez les animaux inférieurs : le contrôle du système nerveux leur appartient.

LES ORGANES DES SENS :

• **LA VUE :** C'est le sens le plus développé chez les oiseaux qui possèdent tous des yeux perfectionnés, présentant deux particularités : un petit anneau osseux contenu dans la sclérotique, et une membrane de forme variée située dans l'humeur vitrée, le "peigne" sur les fonctions duquel on s'interroge encore. La rétine se compose d'un très grand nombre de cellules visuelles en cônes et en bâtonnets ; la "fovéa" (zone de la rétine où l'acuité est au maximum) est centrale et peut comprendre jusqu'à un million de cônes par mm² (huit fois plus que chez l'homme). On observe chez certains oiseaux (rapaces diurnes-hirondelles-perroquets), une seconde fovéa placée sur les côtés de la rétine et qui permet une vision latérale aussi aigüe que la vision "de face". Il me semble avoir lu quelque part (je n'arrive pas à me rappeler où - si vous avez des renseignements à ce propos, communiquez-les nous), que les pigeons, entre autres, possèdent une troisième paupière, transparente elle, qui se déplacerait latéralement. Elle aurait pour fonction de tamiser la lumière trop vive, ce qui suppléerait à la rétractation de la pupille.



LES POSSIBILITES VISUELLES DES OISEAUX :

- **Acuité visuelle :** Très fine en raison du nombre de cônes situés sur la fovéa. Le record appartient à la Buse (*Buteo buteo*), qui peut distinguer un rat alors qu'elle vole à 300 m d'altitude.

- **Champ total de vision :** Il est très vaste, chaque œil ayant sa vision propre : il représente 300° chez le pigeon, 210° chez l'homme.

- **Champ de vision binoculaire :** Lorsque les deux images rétiniennes se superposent, on obtient l'impression visuelle du relief. Ce mode d'impression n'existerait que chez les rapaces ; le champ binoculaire d'un pigeon est limité à 30° (125° chez l'homme).

- **Vision des couleurs :** Les oiseaux voient les couleurs et discriminent les teintes : on peut dresser un pigeon ou un coq à chercher sa nourriture dans une boîte de couleur donnée. Comme les oiseaux distinguent des insectes que notre œil humain confond avec le feuillage, on peut penser en outre qu'ils font une différence entre des couleurs très voisines, avec une sensibilité supérieure à celle de l'homme.

Vision des formes : Bonne capacité discriminative des formes géométriques simples : triangles, cercles, carrés...

Sensibilité à la lumière : Très grande : beaucoup d'oiseaux ont une vision nocturne très aigüe (engoulevent, rapaces nocturnes...).

- **Nerf optique :** Il est très petit mais comprend un grand nombre de fibres nerveuses : 988 000 chez le pigeon, 408 000 chez le canard (1 000 000 chez l'homme et seulement 150 000 chez le chien).

• **L'AUDITION :** L'ouïe des oiseaux est presque identique à celle des mammifères ; la gamme des sons perçus est variable selon les espèces : les oiseaux n'entendent pas les sons très graves (= fréquences inférieures à 40 vibrations par

seconde), mais leur sensibilité dans les aigus est supérieure à celle de l'homme ; certains oiseaux perçoivent des ultrasons : chat-huant : 14 000 vib/S - pinson : 29 000 vib/S. Les rapaces nocturnes sont en outre sensibles à des sons de très faible intensité.

Il faut signaler que certaines espèces se dirigent dans l'obscurité comme le font les chauves-souris, en émettant des cris de fréquence donnée (7 000 vib/S) pendant un temps très court, de l'ordre de 1/1000^e de seconde, chez les Guacharos d'Amérique tropicale par exemple. Les ondes sonores rebondissent sur les obstacles et les oiseaux peuvent alors se diriger selon cet écho sonore (les Hirondelles de Ceylan, les Salanganes, se dirigent ainsi).

• **L'ODORAT :** Sens à peu près inexistant chez les oiseaux, qui se servent presque uniquement de la vue pour repérer leur nourriture. Quelques très rares espèces ont cependant un comportement olfactif, comme le Kiwi (*Aptéryx*), qui cher-

cherait ses proies en humant le sol.

• CONCLUSION :

Nous pourrions épiloguer sur le sixième sens des oiseaux, le mystère des voyageurs et des migrants.

Nous sommes conscients de la difficulté de tout dire à la fois. Je n'ai pas du tout voulu réaliser une "Somme" à la façon du Moyen-Age, mais ouvrir des horizons nouveaux, une sorte de vision panoramique qui utilise tout ce qui se passe ailleurs, comme pour mieux pénétrer ce qu'il y a de caché chez ce petit pigeon qui vit sous notre toit.

Cette analyse comparée est loin d'être un modèle du genre, mais si nous avons retenu qu'il faut entr'ouvrir notre vision des choses, je n'aurai pas perdu mon temps à glaner çà et là, pour vous, des renseignements que vous oublierez aussitôt après les avoir lus, mais vous n'oublierez pas qu'ils existent même si vous les méconnaissez un peu.

PORTRAITS

Textes et Photos de C. REICHENBACH - Geflügel Börse

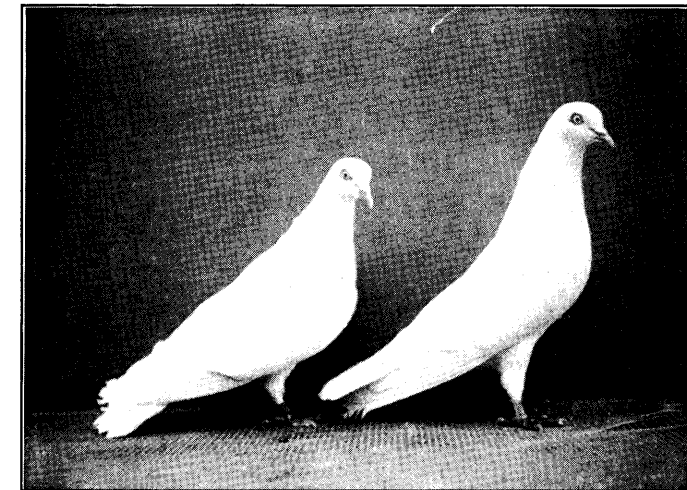
Traduction de Herbert EBNER

LE CULBUTANT CUMULET

Les pigeons présentés ici, sont des pigeons de sport. Apparentés au pigeon Hollandais Hagenaar ou peut-être parents avec le Culbutant d'Ouest d'Europe, ils ont été importés des Indes au siècle dernier. Pendant longtemps ces pigeons ont été élevés en France sous le nom de Haut Volant Français. Aujourd'hui, ils ont presque totalement disparu chez nous. En Angleterre, vers la fin du siècle dernier, on a créé à l'aide d'autres races, un Type d'Exposition élégant et harmonieux, souligné par une courbe qui part de la pointe du bec jusque derrière le cou, et qu'on a appelé Culbutant Cumulet. Ce pigeon a eu beaucoup de succès Outre-Manche, et de nombreux sujets ont été importés aux USA.

Son nom vient du fait qu'à l'époque où il était un pigeon de sport, il volait à la hauteur des nuages cumulus.

Cette race possède un corps élégant et porte ses rémiges sur la queue. C'est par hasard que la photo nous montre des sujets portant leurs rémiges sous la queue. Peut-être est-



ce dû aussi à la fatigue ou à la nervosité conséquence de la séance de pose. Les yeux sont perlés, le tour d'œil est unicolore et le bec est transparent (bec de cire).



MARIOLA - Pigeon à Fanons

Les Mariolas donnent une impression de force et de tranquillité. Ils nous viennent du Portugal où ils ont été importés par les Maures il y a plusieurs siècles.

Malgré leur existence très ancienne, ils n'existent pas en Europe Centrale. Dans la littérature spécialisée, on parle de cette race depuis une dizaine d'années seulement. Leur taille donne à ces pigeons une impression de maladresse lorsqu'ils se déplacent ce qui, avec leur caractère, constitue une caractéristique de la race. Devenu rare au Portugal, il existe le danger de consanguinité à long terme et peut-être la disparition de la race. De plus, leur bec très court et épais les handicapent pour nourrir leurs petits et rend difficile leur élevage.

Le corps massif, un poids de 600 à 700 g, avec des jambes courtes, une tête très forte et bien arrondie, le bec court et un fanon sont les caractéristiques du Mariola. Le tour d'œil bien développé indique la présence de sang de Pigeon Polo-

nais dans ses veines. Au Portugal, on ne prête pas attention aux couleurs du Mariola. Il existe dans toutes sortes de couleurs, ainsi que le facteur Brun. Les taches blanches sur le cou et sur le ventre sont courantes et caractéristiques de pigeons d'origine d'Afrique du Nord ou d'Orient.

LIMOGES 20 et 21 OCTOBRE 1990

NATIONALE S. N. C.

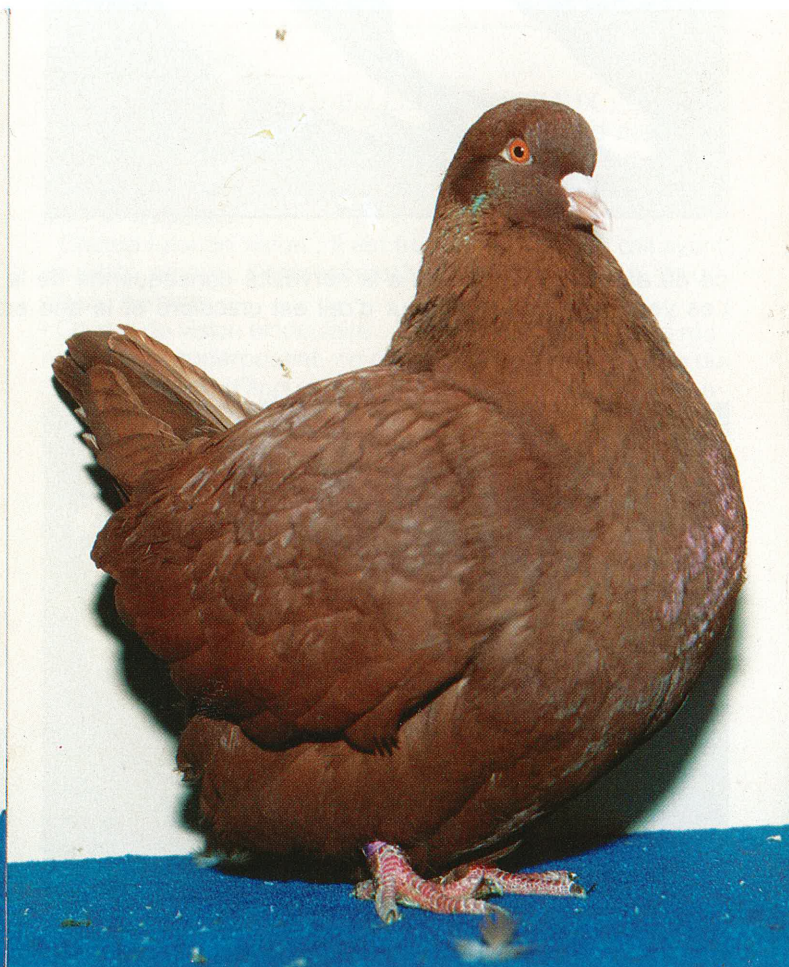


CHAMPIONNAT DE FRANCE DU MONDAIN

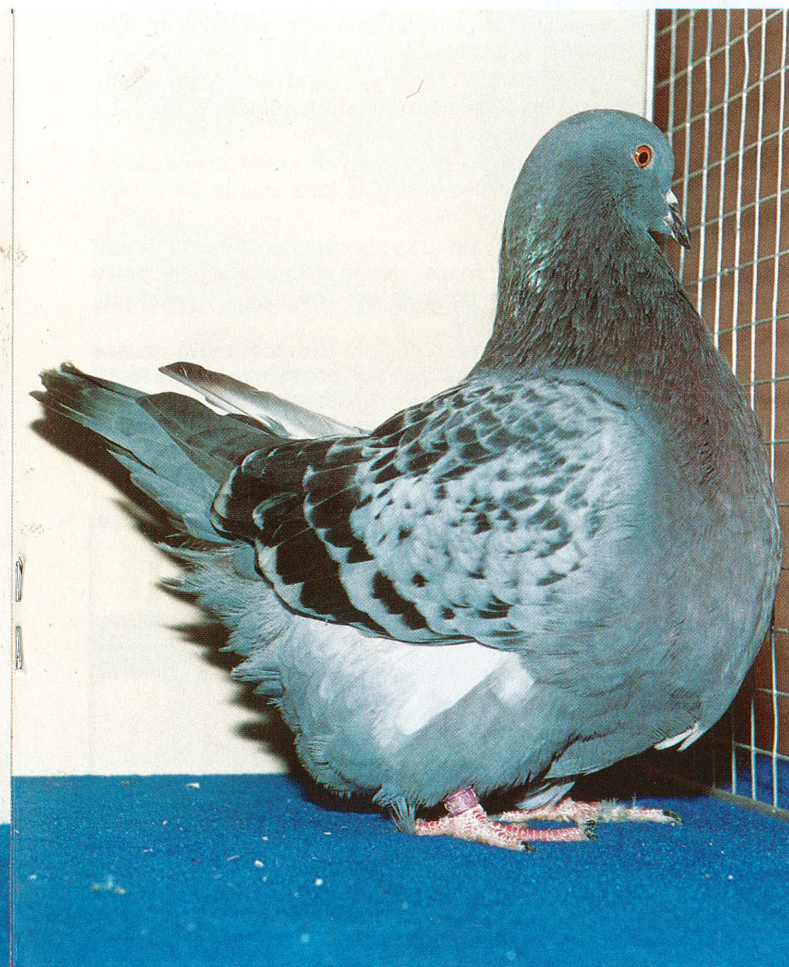


Meilleur Mondain Jaune - Prop. KOCH

Photos Ripaldi



Meilleur Mondain Rouge - Prop. FELY



Meilleur Mondain Ecaillé - Prop. FEVRIER

Photos Ripaldi



Meilleur Mondain Meunier - Prop. LANDAU



GEFLÜGEL BÖRSE

LES ORGUES DU CIEL

TEXTE ET PHOTOS : H. THIEN

TRADUCTION (TRES) LIBRE DE H. EBNER

Si vous vous promenez le soir dans les faubourgs de Pékin, vous aurez peut-être la chance et le bonheur d'entendre "Les Orgues du Ciel" ce sifflement harmonieux qui vient de loin, s'amplifie et disparaît. En levant la tête, vous apercevrez un vol de pigeons dans le ciel bleu éclairé par le soleil couchant. Oui, ce sifflement comparable aux musiciens du ciel est provoqué par le vol de ces pigeons. Ce sport, très populaire depuis des siècles en Chine, a presque disparu de nos jours. Il reste quelques fervents, ce sont les éleveurs chinois de pigeons.

Sifflet à 10 tonalités, fixé à la naissance des caudales, entre deux plumes cousues ensemble.

Les pigeons utilisés pour ce sport, sont les Heurtés de Chine (Haut-Volants), qui ressemblent à notre Heuté de Thuringe. Parmi un vol de 10 pigeons, l'éleveur en choisit un, de préférence un mâle, sur lequel il fixe le sifflet musical, à deux caudales cousues ensemble. Le sifflet est muni à sa base d'une tige plate percée d'un trou. Cette tige est passée entre les deux caudales cousues et fixée au pigeon par un fil de fer très souple passant par le trou.

Les orifices du sifflet sont bien sûr orientés dans la direction du vol, et c'est le courant d'air qui provoquera un sifflement mélodieux, comparable aux Orgues du Ciel.

Pendant la Révolution Culturelle, l'élevage du pigeon a été interdit en général, et le sport avec les sifflets en particulier. L'éleveur qui pratiquait ce sport, possédait de ces sifflets qui coûtent très cher et sont donc considérés comme un luxe et en conséquence défendus.

Hui: 惠
Yong: 永
Ming: 鳴
Zhong: 忠
Xing: 興



Signatures des plus célèbres Maîtres fabricants de sifflets

Sifflet fait d'une petite pastèque peinte et décorée. Dessous, le système de fixation.

Seuls les bourgeois pouvaient se permettre d'acquérir ces petits chefs-d'œuvre, très rares et d'une grande beauté et par là très chers.

Pour fabriquer ces sifflets, il faut être un véritable artiste, avec des doigts de fée et la patience d'ange que seuls les chinois possèdent. Les militants révolutionnaires fouillaient systématiquement les maisons des bourgeois, à la recherche de ces fameux sifflets. Ceux qui ont été trouvés ont été détruits sur place, écrasés sous le pied, quant à leur propriétaire il était emmené en prison et souvent avait le tête coupée.

La plupart des collectionneurs détruisirent eux-mêmes leur collection de sifflets par peur d'être jetés en prison ou être décapités. C'est pourquoi on ne trouve plus de sifflets véritables, faits et signés par les anciens artistes, malgré les sommes d'argent offertes par les collectionneurs.

Il existe environ une vingtaine de sifflets différents, les quatre les plus connus sont :

- 1 - EHR-TONG : sifflet double ou sifflet jumeau. Deux petits bambous sont collés ensemble. L'un donne un ton haut et l'autre un ton bas. Quelques-uns de ces sifflets jumeaux sont percés de deux trous pour augmenter la tonalité.
- 2 - SAN-LIAN (Trois Etoiles) : Trois petits bambous collés ensemble en forme d'escalier. Ils produisent des tons très aigus : do - mi - sol.
- 3 - WU-LIAN (Cinq Etoiles) : Cinq bambous collés ensemble en escalier et donnent des sifflements plus forts que le SAN-LIAN. Tonalité : do - mi - sol - do - mi.
- 4 - OI-XING (Neuf Etoiles) : Un grand bambou collé sur le devant d'une petite pastèque bien ronde, donne le ton mi et trois petits bambous sur chaque côté donnent do - mi - sol. La pastèque, creuse, donne un ton très bas.

Le gouvernement actuel se rend compte des dommages causés par la Révolution Culturelle, aussi fait-il son possible pour faire renaître ce sport ancien.

Espérons alors que les amoureux qui se promènent au soleil couchant dans les faubourgs de Pékin, peuvent écouter à nouveau les "Orgues du Ciel".



HA JIAZHONG, collectionneur de sifflets, présente fièrement l'un des ses vieux Haut Volant Heurté de Chine, à qui il peut confier tranquillement un de ses très précieux sifflets.

四百九十多年前沈石田所見的點子與織經所記，于非聞所錄，今日筆者所養的，完全一樣，可見品種固定還有標準一致了。

明正德年間畫人沈周身料展中所見的點子

何思寧撰圖 鴿經今釋 (上)

「家家富麗托幽榭，凡鳥紛紛似爾希，日影翻翻金眼目；花紋點點錦毛衣。將雛幾見成群去，引類猶能識主歸，莫為佳賓充味品；四時供擬近庭闈。」近讀顏潛菴蘇詩，加上三十多年與鴿為伍的感受；深覺鴿以寄閒養性，確有無窮的興趣。

中國鴿的歷史悠久，品種繁多，考究精詳，標準完備；是數千年來選育的結晶。而有些品種所具優異特點，比諸世界各地對鴿的成就，毫無遜色；今日看來絕非玩日愒歲的一回事。

本文引用此書，必冠以「都門」二字）。為着節省篇幅，祇選錄最精彩的部份，引用現代鴿學理和經驗予以詮釋；藉此表彰前人的造詣，並擬修訂多少鴿辭彙；冀誠訛傳罷。

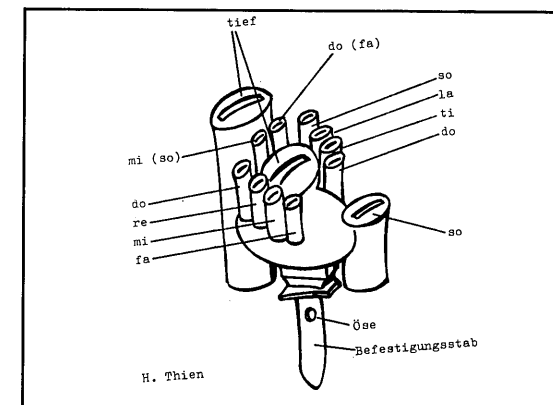
論鴿點滴

本章可算是全書總論，首先指出鴿的品種及變異在家禽中為最繁複。將各品種總分花色，飛放和翻跳三品；花色與翻跳視為「文鴿」，飛放却屬「武鴿」。

LE HEURTE CHINOIS

(Pigeon de Vol)

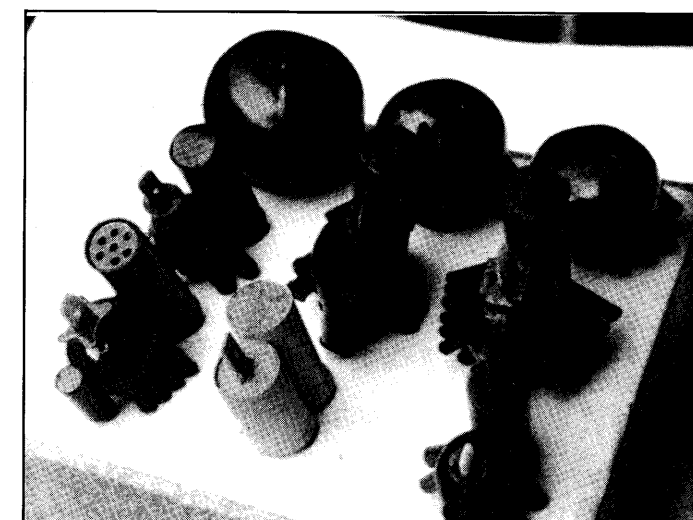
Ci-contre, extrait d'un livre chinois écrit par HO YAN NING vers 1450. Ripaldi, lors d'un voyage à Hong Kong, a rapporté des photocopies de quelques pages de ce livre, mais quant à vous les traduire, c'est un autre problème parce que le chinois pour moi, c'est du vrai chinois !!



SHI-SAN-YAN Sifflet Etoile Dessin de H. THIEN



HULU - Sifflets faits de petites pastèques évidées



On aperçoit bien sur certains de ces sifflets, la tige de fixation

SOCIÉTAIRES, ABONNES, pour vos renouvellements, et si vous commandez des bagues, utilisez la formule ci-dessous. En cas de changement d'adresse, rappelez l'ancienne adresse (ou le n° de sociétaire). Pour ne pas abîmer votre revue, utilisez une photocopie.

N° de Sociétaire (facultatif) :
 NOM Prénom
 Adresse
 Ville Code Postal N° Téléphone

Abonnement à COLOMBICULTURE 120 F.
 COTISATION 20 F.

Races de pigeons élevées
 (Pour un nouveau répertoire des races)

Commande de Bagues

..... dizaines 7 mm
 dizaines 8 mm
 dizaines 9 mm
 dizaines 10 mm
 dizaines 11 mm
 dizaines 12 mm
 dizaines 13 mm

soit x 10 F.

TOTAL

A..... le.....
 Signature

Y A-T-IL UNE DIFFERENCE ENTRE LE CRAVATE FRANÇAIS ET LE CRAVATE D'AIX-LA-CHAPELLE ?

Par **Robert RIPALDI**
Photos Geflügel Börse

Je répondrai tout de suite **OUI, une seule** : la couleur est bien meilleure chez le Cravaté d'Aix que chez le Cravaté Français.

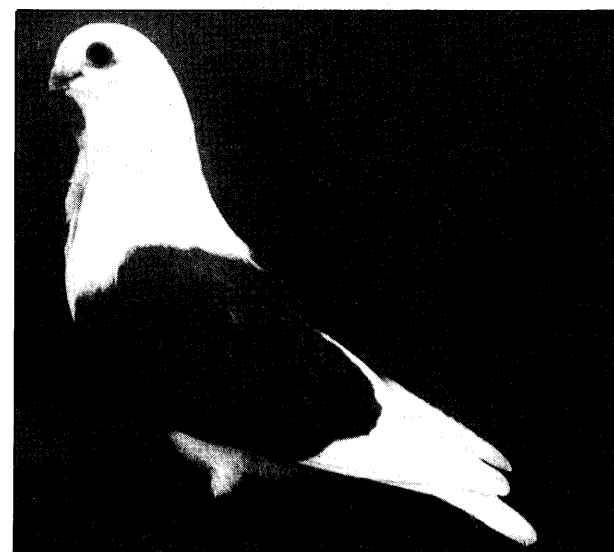
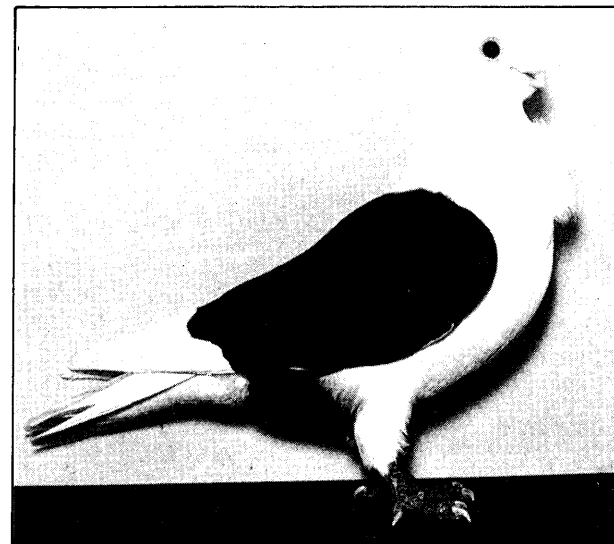
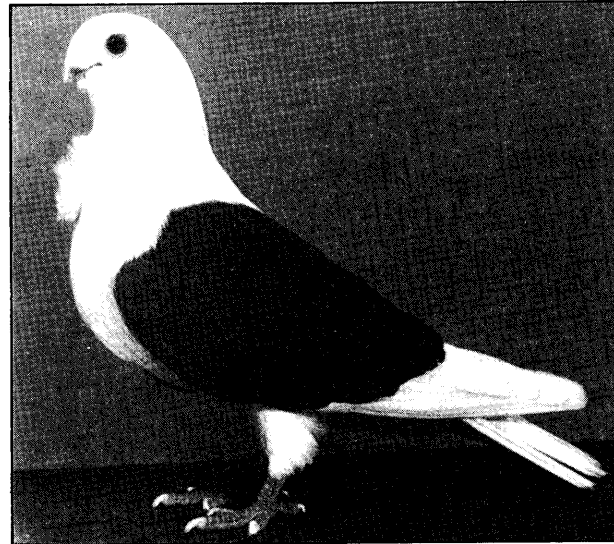
Les noirs, les rouges, les jaunes ont une couleur chaude, bien pigmentée, un plaisir pour les yeux. Oui, mais le reste, le standard ?

Il n'y a qu'à les comparer pour se rendre compte que c'est les mêmes, formulés différemment. Pour moi, tout a commencé par une phrase lâchée par M. ASSMUSS, auteur du livre sur les Cravatés. Lorsqu'on lui a demandé pourquoi il n'avait pas inscrit le Cravaté Français dans son livre, il a répondu : "lorsqu'on me démontrera que le Cravaté Français est différent de celui d'Aix-la-Chapelle, je l'inscrirais".

Je suis allé, il y a trois ans, en Allemagne et j'ai acheté un lot d'Aachener Mövchen de différentes couleurs. Il y en avait des bons et des moins bons, mais tous d'excellente couleur. La forte pigmentation dont ils sont dotés, colore souvent les flancs des noirs et des rouges. Parmi les bons, on retrouve le type parfait du Cravaté Français. La tête, si difficile à voir bonne, est excellente. J'ai pris l'avis d'autres juges qui connaissent notre oiseau, et ils sont tous de mon avis. N'ayant pas pu tous les contacter, j'en ai piégé quelques-uns mais sans aucune intention de les mettre en porte-à-faux. C'est le cas notamment de l'ami LE CARRER qui a gratifié d'un GPH un Cravaté d'Aix-la-Chapelle, baptisé Français. Le Carrer a pourtant l'habitude de les juger..., il a été emballé par la couleur sans rien trouver à redire sur le type.

Reste BOUQUET. C'est lui qui a les meilleurs Cravatés Français et qui maintient que ce n'est pas le même pigeon. Il dit que l'Aachener Mövchen est plus long, la tête moins forte, plus allongée... Disons donc que dans un lot d'Aix-la-Chapelle, on trouve facilement des Cravatés répondant exactement au standard du Français... avec en plus, une meilleure couleur. J'attends une réponse de Bouquet pour me convaincre du contraire. Nous n'irons pas jusqu'au duel pour régler ce différent. De même que je n'entrerai pas dans une polémique en recherchant qui est le plus ancien, lequel a été créé en premier.

En tout cas, il n'est pas question qu'un des deux abandonne "SON" Cravaté au profit de l'autre. Tant mieux si les allemands trouvent chez nous des sujets capables d'améliorer leurs têtes, quant à nous, profitons de l'occasion pour améliorer nos couleurs grâce à eux... et vive le Cravaté Français !!



ADHÉSION A LA SOCIÉTÉ NATIONALE DE COLOMBICULTURE

Cotisation Annuelle : 20 F.

Règlement à votre convenance à l'ordre de la S.N.C. :

- Par Chèque Bancaire
 Par Chèque Postal (C.C.P. Paris 2204-40 P)
 Par Mandat

(Cochez la case correspondante)

Adhésions et Abonnements doivent être adressés à l'ordre du Président de la S.N.C. : **Claude SIMON - 84 Rue A. Briand - 90300 OFFEMONT**

CLUBS : Cotisation 140 F. par an, avec envoi de la revue à l'adresse du Club

ABONNEMENT ANNUEL A "COLOMBICULTURE"

REVUE BIMESTRIELLE

FRANCE : 120 F. — PAYS D'EUROPE : 130 F.

AUTRES PAYS (y compris les T.O.M.) : 150 F.
(avec envoi par Avion)

Règlement à votre convenance à l'ordre de la S.N.C. :

- Par Chèque Bancaire
 Par Chèque Postal (C.C.P. Paris 2204-40 P)
 Par Mandat

(Cochez la case correspondante)

STANDARD PIGEONS S.N.C.

Nous sommes heureux d'annoncer à nos sociétaires, ainsi qu'à tous les amateurs de pigeons, que nous tenons à leur disposition notre recueil de STANDARDS PIGEONS (2^e édition). Il se présente sous la forme de fiches amovibles réunies dans un classeur et comprend :

- le standard de la presque totalité des races de pigeons (236 races) avec photos, soit 275 fiches
- un lexique très complet
- le tableau des bagues par groupe de races avec leur diamètre
- 260 photos et 65 dessins
- 5 planches de photos couleurs.

Le prix de cet ouvrage est de 170 F. franco de port et d'emballage. Les commandes doivent être adressées au Secrétariat Général qui en assurera l'expédition : **Claude SIMON - 84, Rue A. Briand - 90300 OFFEMONT**

Prière de joindre à toute commande, le montant de celle-ci par chèque bancaire ou postal, établi au nom de la Société Nationale de Colombiculture.

Il n'est pas fait d'envoi contre remboursement.

IMPORTANT : Les possesseurs de la première éditions de notre standard ont la possibilité de compléter ce dernier. Nous mettons à leur disposition un jeu de 33 fiches (races nouvelles et fiches de standards modifiés) au prix de 15 F. port compris.

Le règlement au nom de la S.N.C. doit être joint à la commande et adressé à **Claude SIMON - 84, Rue A. Briand 90300 OFFEMONT**

A QUI VOUS ADRESSER ?

Éleveurs, Sociétaires, Abonnés, Présidents, Organisateurs d'exposition, les instructions qui suivent vous sont destinées; lisez-les attentivement.

★

Tout le courrier, y compris les adhésions, règlement des cotisations, abonnements à "Colombiculture" et commande (règlement de bagues), à l'exception des demandes de patronage pour les expositions et la correspondance relative à la revue "COLOMBICULTURE", doit être adressé au Président.

Claude SIMON
84, rue A. Briand - 90300 OFFEMONT.

Celui-ci en assurera la ventilation aux responsables intéressés.

★

Les demandes de patronage S.N.C. ainsi que l'envoi des palmarès justificatifs doivent être adressés à :

Monsieur Elie ALAMARGOT
MAUREPAS - 03410 DOMERAT

Les lettres "Questions-Réponses" seront adressées à :

Jean-Louis FRINDEL

36, rue de Benfeld - KERTZELD - 67230 BENFELD
qui répondra directement aux intéressés.

★

Tous les articles et communiqués divers pour notre revue "COLOMBICULTURE" seront à adresser à :

M. Robert RIPALDI, 315, Av. de Montolivet, 13012 MARSEILLE.
M. Jean-Louis FRINDEL, 36, rue de Benfeld, KERTZELD, 67230 BENFELD.

★

Nous précisons que les articles ou communiqués doivent parvenir au minimum un mois avant la parution de chaque numéro et que les communiqués de dernière heure doivent obligatoirement être adressés à **M. RIPALDI**. Les communiqués arrivant après la clôture d'un numéro paraîtront dans le suivant.

Nous souhaiterions que les textes ou communiqués à faire paraître ne soient pas inclus à l'intérieur d'une lettre, mais joints sur feuillet séparé, ceci pour la facilité du travail.

CLASSEURS VIDES

Nous disposons encore d'un certain nombre de classeurs vides du Standard S.N.C. 1^{re} édition, ce qui permet de dédoubler les fiches, car avec le complément, le premier classeur est un peu juste. Prix du classeur vide : 15 F. franco.

PHOTOCOPIES DU STANDARD DE R. FONTAINE

Nous disposons encore de quelques exemplaires du standard de **R. FONTAINE** (photocopies dans classeur) au prix de 130 F. Toute commande doit être accompagnée du chèque correspondant établi à l'ordre de la S.N.C. et envoyée à **Claude SIMON - 84, Rue A. Briand - 90300 OFFEMONT**

BAGUES 1991

Le prix des bagues reste fixé à **10 Frs la dizaine**, indivisible (prix franco de port et d'emballage).

Le règlement des bagues doit être joint à la commande, il ne sera pas fait d'envoi contre remboursement.

Prière à la commande d'indiquer le diamètre des bagues (ou la race). **Les bagues doivent être réglées par virement postal** établi à l'ordre de la :

S.N.C. - C.C.P. 2204-40 P PARIS
ou **Chèque bancaire** à l'ordre de la S.N.C.
(en cas de virement C.C.P., prière d'indiquer sur le talon la ventilation des sommes) et le tout adressé au Président :

Claude SIMON
84, rue A. Briand - 90300 OFFEMONT

Conseils de Saison

NOVEMBRE : Le mois de Novembre est en général froid et humide, donc une période de haut risque pour l'état sanitaire qu'il convient de préserver en raison des expositions, et pour les animaux eux-mêmes, surtout les futurs reproducteurs.

Donc, veiller à une aération optimale des locaux pour éviter la stagnation de l'air humide et par conséquent une humidité latente à l'intérieur des colombiers.

Il faudra prévoir une protection accrue contre les vents pour éviter les pluies battantes et la future neige. Il est donc temps de fermer, par exemple, les fenêtres par nuit froide, selon la zone bien entendu.

Lors du retour des expositions, il convient d'isoler quelques jours les concurrents en quarantaine, les observer sur le plan respiratoire, au mieux, effectuer un contrôle des fientes. Nous savons bien que le stress favorise la prolifération microbienne, donc, une fois de plus, éviter de trop exposer vos sujets, à fortiori les mêmes !

Il se peut que quelques sujets isolés soient encore en mue, en phase terminale, observez à ce sujet les consignes du mois précédent.

Les sujets superflus sont à éliminer, soit par la vente aux expos s'ils sont de qualité, soit vers la cuisine s'ils ne sont pas exposables.

S'il faut procéder à des achats, c'est le moment.

Eviter la surpopulation des locaux.

Nettoyez plus souvent, surtout par temps humide. Profitez pour désinfecter si ce n'est déjà fait.

Ne perdez pas de vue que la prochaine saison de reproduction approche, commencez par repérer et relever sur papier les futurs reproducteurs confirmés par la qualité produite cette année, ou par leur qualité propre.

Prévoir les réparations diverses, les changements, c'est le moment puisque c'est le repos des reproducteurs, pour ceux qui ont séparé les sexes, sinon, c'est une saison pour les séparer, même pour 2-3 semaines s'il y a des travaux en perspective. Pour ceux qui continuent l'élevage, prenez vos précautions pour la saison froide: aération, eau de boisson en permanence, nourriture adaptée, attention aux jeunes lors de la chasse au nid.

DECEMBRE : C'est en principe le repos, le temps des dernières expositions, on prévoit les accouplements futurs sur le papier. On reste vigilant sur l'état sanitaire. Vers la fin du mois, prévoir les dépistages de parasites, traiter alors contre ce qu'il faut, en préventif contre le trichomonose, à temps contre les vers, attention à l'effet tératogène des vermifuges ! Préparez les locaux pour recevoir les couples. Distribuez la nourriture adaptée à la saison, mais commencez à réduire le maïs, maintenir l'orge et commencez à distribuer le régime "préparatoire" c'est à dire, pour les reproducteurs : le mélange de la saison d'élevage, progressivement. Ceux qui ont des jeunes en cette saison, sont à surveiller de près. Si vous trouvez un jeune refroidi en dehors du nid, réchauffez-le d'abord dans vos mains, puis à proximité d'une source de chaleur (pas trop près quand même), s'il reprend vie c'est gagné, on peut le replacer sous ses parents dès qu'il a repris ses esprits. Il y a avantage à posséder une "pouponnière" dans un local chauffé pour un sevrage sans problèmes.

Veillez à ce que les pigeons ne souffrent pas de soif par des températures très basses qui gèlent l'eau des abreuvoirs. Il existe du matériel pour la prévention, ou simplement, placer les abreuvoirs sous abri adéquat.

De la qualité des expositions...

...ou la manière de nourrir les boulants à l'exposition

C'est un sujet discuté et à discussion, qui n'a pas encore été résolu pour tout le monde. En particulier, je voudrais préciser qu'il ne s'agit pas ici de critiquer les organisateurs d'expositions, mais que toutes les expositions sont concernées par les conseils suivants. Il ne faut pas oublier qu'à partir du moment où les exposants paient leurs "droits" d'engagement et confient leurs bêtes à l'équipe responsable du concours, ils ont aussi un "droit" : celui d'attendre que les sujets qu'ils confient à autrui soient traités convenablement et AU MIEUX !

La plupart des éleveurs de Boulants demandent que leurs pigeons ne soient pas nourris le matin du jugement car un jabot qui vient de se remplir désavantage la présentation. Ceci est exact, et bien des expos ont respecté cette demande. Mais il est indéniable que ces Boulants affamés absorberont trop de grains lors du nourrissage après le jugement ce qui conduira à la boule pendante, avec les conséquences désastreuses que l'on connaît s'il n'y a pas sur place des gens compétents autorisés à intervenir sur ces malheureux pigeons.

Il s'agit donc de mesurer la manière de satisfaire toutes les exigences des exposants, et de garantir la pleine forme des pigeons. Ceci est parfaitement réalisable.

• Il faut mettre à disposition du Boulant qui arrive dans sa cage, un gobelet de grains et un gobelet d'eau. Mais pas remplis à ras bord, la moitié suffit ! Il faut que les sujets puissent apaiser leur faim et leur soif lors de l'enlogement.

Si ceci n'est pas possible, il ne faut leur donner que très peu de



GPH Tambour All. papilloté. Prop. BERTIAU Ph. Ripaldi

nourriture et d'eau le lendemain matin. Après le jugement, on leur sert une autre ration très très limitée elle aussi. L'idéal serait que les Boulants soient nourris avec mesure juste après le jugement, puis en faible quantité quelques heures après. Pour ce faire, il faut du temps, beaucoup de temps, du personnel, et c'est ce qui manque en général aux expos.

Une autre solution serait de laisser aux exposants la possibilité de nourrir eux-mêmes leurs sujets (s'ils sont sur place) durant l'expo. Là aussi il y a des inconvénients de l'ordre de la jalousie suscitée entre les concurrents forcément favorisés s'ils sont sur place, il y a le risque de "manipulations" les plus diverses, ce qui est source d'ennuis pour les organisateurs. En fait, c'est réalisable lors d'une exposition locale par exemple, mais rarement lors des importantes Nationales ou Internationales. Quoique...

Il reste donc la solution, la plus simple, de mettre de l'eau et du grain à disposition des arrivants, en quantité limitée. Mais du côté de l'exposant, il faut aussi une préparation adéquate des sujets expédiés, par une nourriture suffisante avant l'envoi.

Celui qui a connaissance des particularités des Boulants, saura concéder cet "extra" à leurs exposants, en sachant très bien qu'une belle collection de Boulants, en pleine vigueur, santé et présentation, est un régal pour nos expositions.

Au niveau de l'organisation, on peut toujours assigner des Commissaires spéciaux à ce groupe de pigeons, ce seront simplement des éleveurs de Boulants, donc des connaisseurs (à priori) des problèmes, et capables de les résoudre.

La fin justifie les moyens !

L'ELEVAGE : démarrer très tôt ?

A ce problème souvent posé, plusieurs réponses, assez divergentes.

• Les uns prétendent qu'il faut débiter très tôt la saison de reproduction pour que les jeunes soient "prêts" (mue terminée) pour les expositions d'octobre par exemple. En effet, l'idéal est de présenter des sujets "finis" à un concours de beauté, bien que la mue ait souvent été considérée et appréciée comme un défaut lors des expos, les pigeons en mue étant "sévèrement sanctionnés".

• D'autres disent qu'en Avril et Mai il y a des nuits de gelées aussi froides qu'en Janvier, surtout ces dernières années.

• Si l'on veut attendre la saison des chaleurs, on se retrouve en Juin. Certains éleveurs (c'est la mode en Allemagne et chez les Colombophiles) arrêtent l'élevage fin Juin ou Juillet. C'est là que d'autres débats sont menés : faut-il laisser les pigeons improductifs pendant 6 mois ? Jusqu'à la saison suivante c'est trop long, on intervient sur le cycle physiologique normal, ce qui engendre un stress. De l'autre côté, l'élevage hivernal affaiblit les reproducteurs, etc.

Si l'on veut débiter très tôt, il faut réunir les conditions optimales pour réussir ces couvées quasi hivernales.

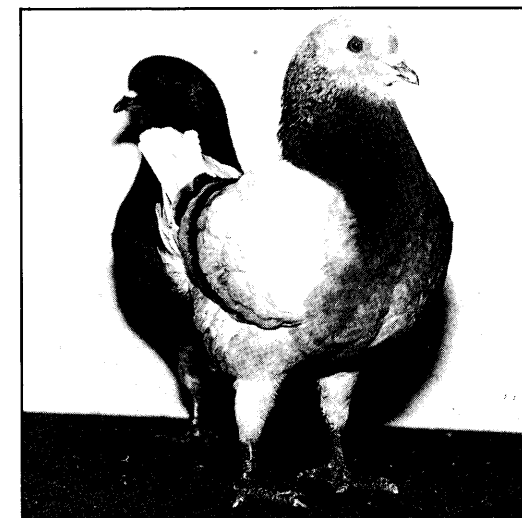
• Risques : On constate souvent la mort de l'embryon lors de la saison froide. Ceci peut arriver par un refroidissement prolongé de la couvée lors de la prise de nourriture, donc, ne pas affamer les pigeons, les rationner raisonnablement de sorte qu'il reste encore un peu de grain après les repas, pensez à la longueur du jour et de la nuit. Ou alors, ne pas rationner de manière rigide et laisser la nourriture en permanence dans les trémies durant cette période. Chez moi ce dernier système marche bien. Les pigeons mangent à leur guise, ne sont pas affamés et en attente, à côté des mangeoires, de leur pitance qui n'arrivera qu'à une heure très précise.

Bien sûr, un pigeon en bonne forme et condition ne quittera pas trop longtemps le nid, mais s'il a faim ?.. Donc tout se trouve dans la mesure.

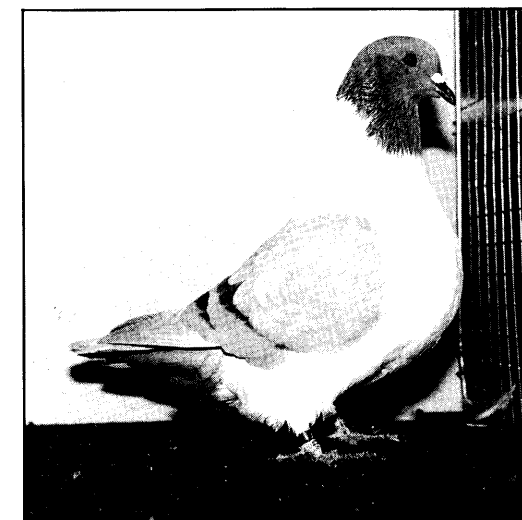
Eviter de déranger trop souvent les pigeons sur le nid, la curiosité ne paie pas ! Contrôlez ce qu'il faut, quand il faut et pas inutilement. Des précautions sont à prendre pour les jeunes avant le sevrage où ils ne sont plus couverts par les parents. L'avantage est d'avoir une "pouponnière" dans un endroit chauffé.

Et de toute façon, des reproducteurs fiables, en bonne condition, car leur adaptation au milieu est telle qu'ils ne quitteront pas leur progéniture s'ils ont l'eau et la nourriture qu'il leur faut, quand il leur faut et comme il leur faut.

La nourriture aussi doit être adaptée. On peut augmenter la ration des graisses en saison froide, leur combustion permet de lutter contre le froid. Un supplément en vitamines (il existe aussi des gélules d'huile de foie de morue) garantit au jeune ce dont il a besoin pour un développement optimal.



Limoges 90 - PH King Meunier
Prop. MAHOUX - Photo Ripaldi



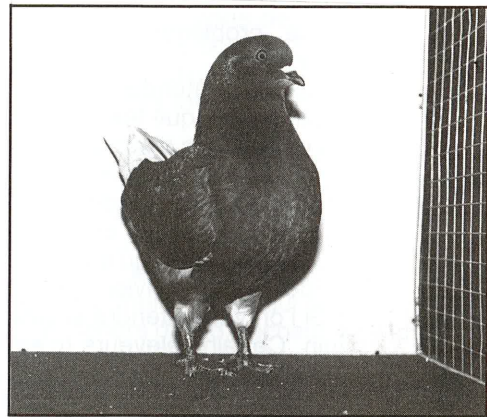
Limoges 90 - GPH Strasser Meunier
Prop. THURET - Photo Ripaldi

ST-BRIEUC : Club Français du Lynx de Pologne

- Toutes variétés réunies : Champion : F. Bleu barré à M. HUMBERT
 Vice-Champion : F. Bleu maillé à M. GORNES
- Bleu barré Mâle : Champion : M. MASSARDI
- Bleu barré Femelle : Champion : M. HUMBERT
 Vice-Champion : M. SIMON
- Bleu barré V.P. Mâle : Champion : M. TISSERON
- Bleu barré V.P. Femelle : Champion : M. VASTEL
- Bleu maillé Mâle : Champion : M. GORNES
 Vice-Champion : M. REPESSE
- Bleu maillé Femelle : Champion : M. GORNES
 Vice-Champion : M. GORNES
- Bleu maillé V.P. Femelle : Champion : M. TISSERON
- Noir barré Mâle : Champion : M. FAGOT
 Vice-Champion : M. FAGOT
- Noir barré Femelle : Champion : M. FAGOT
 Vice-Champion : M. FAGOT
- Noir maillé Femelle : Champion : M. GAU
- Jaune maillé Femelle : Champion : M. JANET
- Rouge barré Femelle : Champion : M. HARMANT
- Rouge maillé Mâle : Champion : M. REDINI
- Champion de France d'Elevage : M. FAGOT
- Vice-Champion de France d'Elevage : M. GORNES

CHOLET : Championnat National du Texan

- CHAMPIONS MALES : 1^{er} : M. JACQUET
 2^e : M. JACQUET
 3^e : M. JACQUET
 4^e : M. MARTIN
 5^e : M. HEURTAUX
- CHAMPIONS FEMELLES : 1^{er} : M. AUSSURE
 2^e : M. PAULIN
 3^e : M. BARBE
 4^e : M. PAULIN
 5^e : M. BARBE
- CHAMPIONS COUPLES : 1^{er} : M. JACQUET
 2^e : M. FROMONT
- PRIX D'ELEVAGE : 1^{er} : M. BARBE
 2^e : M. JACQUET
 3^e : M. PAULIN
 4^e : M. RUAT
 5^e : M. HEURTAUX
- 6^e : M. FROMONT
 7^e : M. MARTIN
 8^e : M. LEMARCHAND
 9^e : M. AUSSURE
 10^e : M. BRIDARD



Limoges 90 PH King rouge dominant
 Prop. ZINCK - Photo Ripaldi

GUEUGNON :

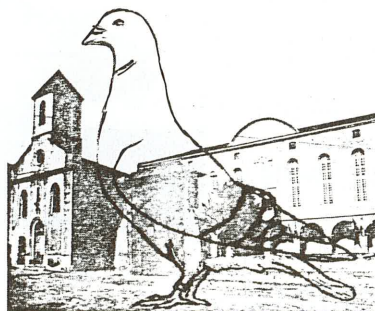
- GPH RACES FRANÇAISES : Bagadais Français Bleu à M. DESBOIS
 Cauchois Maillé Jaune à M. CHAPUIS
- GPH RACES ETRANGERES : Poule Maltais Bleu à M. CHAPUIS
 Bagadais de Nuremberg à M. GOUVEIA
- GPH RACES FANTAISIE : Bouvreuil Archangel à M. DEMIZIEUX
 Haut Volant de Vienne à M. FRATY
- Meilleur Sujet Race Italienne : Schietti Blanc à M. FAVIER

SAINT-CHAMOND - 22 . 24 Février 1991

Salles Municipales - Place Louis-Comte

60^e ANNIVERSAIRE du C.A.V.G. A.V.N.-G.C.F.

**EXPOSITION NATIONALE
 DE COLOMBICULTURE**



LILLE

57^e EXPOSITION EUROPEENNE D'AVICULTURE

**30 JANVIER
 3 FEVRIER
 1 9 9 1**

OUVERT A TOUS

- Championnat de France du Carneau
- Championnat de France du Boulant Lillois
- Challenge Régional du Mondain
- Challenge Régional du Texan
- Derby du Modène

- 2^e Salon et Championnat Européen de la Sté AVIORNIS Internationale
 Section française - Palmipèdes et Oiseaux de Parc
- Championnat de France Grand Combattant Belge, Asiatique et Français

M. J. MICHAUX - 277, Rue du Fort - 59262 Sainghin-en-Mélantois - Tél. 20 41 29 15 (ap. 19 h)

LA CHAPELLE-MONTLIGEON :

G.P.E. : Queue de Paon Blanc à M. J.C. PIAT

- G.P.H. Pigeons de Forme Français : Mondain Rouge à M. J.C. COQUIOT
- G.P.H. Pigeons de Forme Etrangers : Lynx de Pologne Noir barré à M. J. FLEURY
- G.P.H. Pigeons à Caroncules : Carrier Noir à M. J. ZALIO
- G.P.H. Pigeons Type Poule : Magnani à M. J.C. COQUIOT
- G.P.H. Pigeons Boulants : Gaditano Dun martelé à M. A. RUIZ
- G.P.H. Pigeons de Couleur : Alouette de Nuremberg à M. G. KREBS
- G.P.H. Pigeons de Structure : Frisé Hongrois Blanc à M. P. LECLERC
- G.P.H. Pigeons Cravatés : Cravaté Tunisien Bleu barré à M. A. REY
- G.P.H. Pigeons de Vol : Rouleur Oriental Noir à M. M. COCAULT

PRIX D'ELEVAGE : M. J.C. COQUIOT

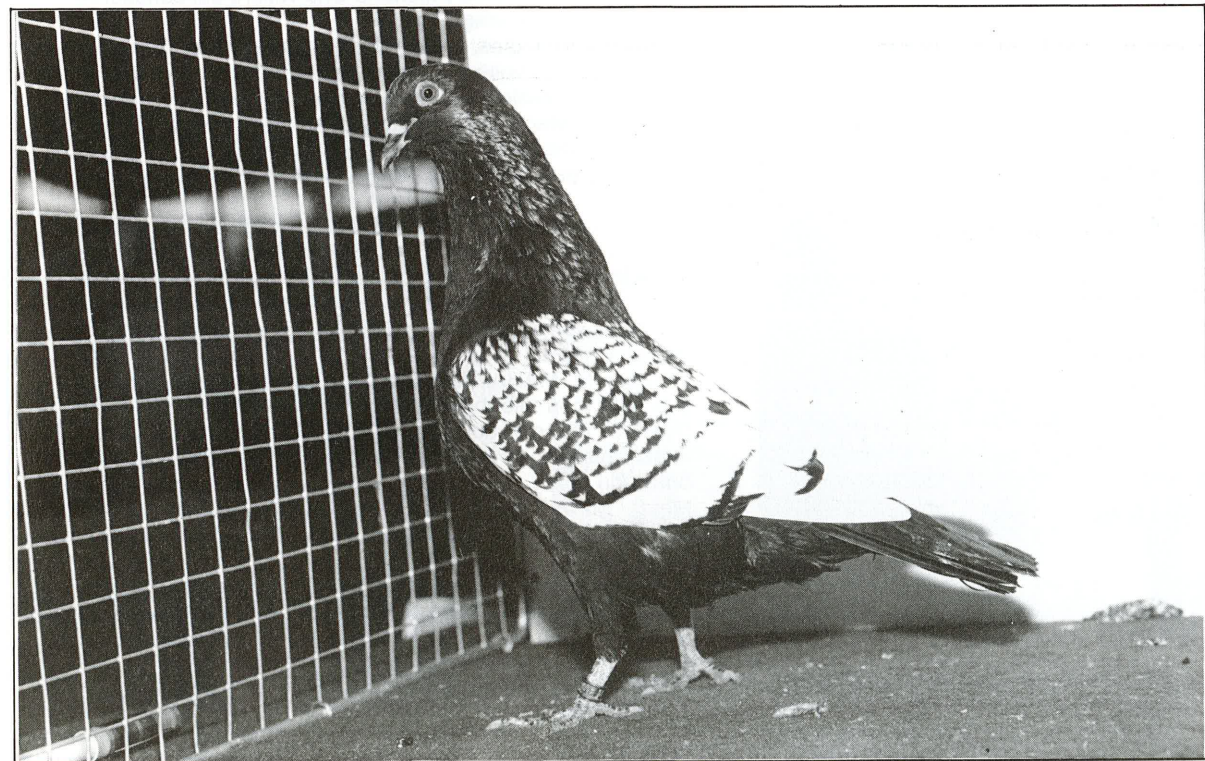
TROPHEE DU MONDAIN : M. P. GILET

CHALLENGE REGIONAL DU PIGEON FRISE : M. P. LECLERC

COUPE DU MEILLEUR GADITANO : M. A. RUIZ

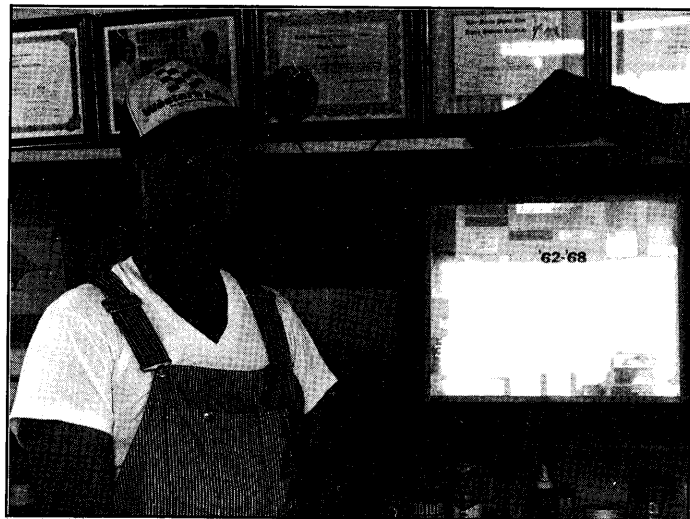
CHAMPIONNAT REGIONAL DU SOTTOBANCA :

- Champion toutes variétés confondues : M. J.M. VERGANO
- Champion Arlequin : M. J.M. VERGANO
- Champion Bleu : M. M. FERRAND
- Champion Chamois : M. G. GREFFIER
- Champion Meunier : M. J.M. VERGANO



Limoges 90 - PH Lynx de Pologne Noir maillé blanc - Prop. FAGOT - Photo Ripaldi

cleveland - texas



visite à un éleveur hors du commun : W. MAHAFFEY

★ ★ ★

Texte et Photos de Pierre FABRE
Membre du Texan Club de France
Membre de la S.N.C.

Je suis un tout petit éleveur de pigeons, presque néophyte (depuis 4 ou 5 ans seulement), et mon élevage n'a jamais dépassé 8 couples, c'est dire !

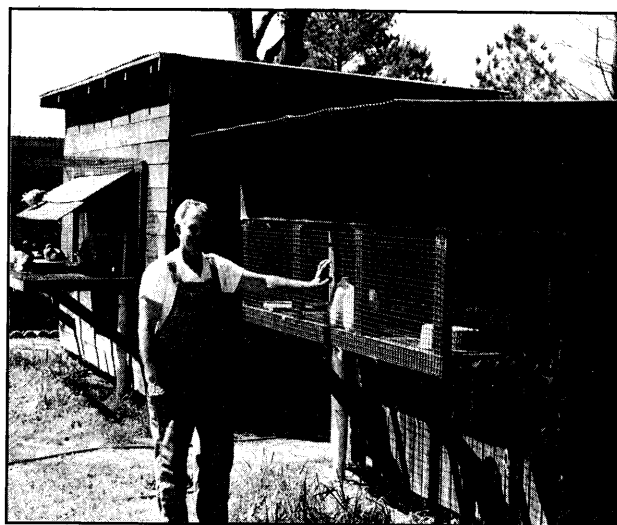
Mais j'ai plaisir à élever, même quelques pigeons, pourvu qu'ils soient de race pure ; je ne connais pas grand'chose sur le jugement des standards, mais je visite les expositions pour le plaisir des yeux.

Comme tous les débutants, j'ai élevé plusieurs races : Carneaux, Cauchois, puis Texans ces derniers peut-être pour la facilité du sexage (j'habite Paris et mes volières sont en Gironde).

En parlant de Texans, qui n'a pas entendu parler de M. MAHAFFEY, qui a participé à la création et à l'amélioration de cette race, avec notamment la variété des rouges récessifs ? Aussi, lorsque le hasard d'un voyage professionnel m'a amené jusqu'à Dallas au Texas, je n'ai eu qu'une seule envie : aller visiter M. MAHAFFEY, accompagné d'un collègue de travail qui va me servir d'interprète.

Cleveland se trouve à près de 400 km de Dallas, au Nord de Houston, en bordure de "Sam Houston National Forêt", c'est une petite ville bien agréable, reposante par l'absence de gratte-ciel. Le plus difficile est de retrouver la propriété de M. MAHAFFEY, car aux Etats-Unis la place ne manque pas. Après renseignements pris à la Post Office, la boîte postale n° 1297 sur la route n° 4 se trouve être tout simplement à 15 km environ de la ville.

Enfin, après une heure de recherches et maintes demandes, une aimable dame nous conduit jusqu'à l'entrée n° 1297.



W. MAHAFFEY devant ses volières

M. MAHAFFEY nous reçoit très aimablement, en combinaison de travail et casquette à grande visière type "US". Beaucoup d'espace et, à quelques dizaines de mètres de la maison, 4 ou 5 volières en bois abritent les pigeons. M. MAHAFFEY est à la retraite et me dit n'élever qu'une quarantaine

de couples, uniquement des Texans dont plus de la moitié des rouges récessifs. Il réduit d'ailleurs son élevage d'année en année. Il me fait entrer dans ses volières, et bien sûr, c'est le plaisir des yeux de voir évoluer des pigeons présentant de très belles formes (je vous l'ai dit, je ne comprends rien dans les standards, mais ça se voit quand même !). Les volières sont équipées du plus classique qui soit :

- trémies pour le grain
- abreuvoirs non automatiques
- doubles nids garnis d'aiguilles de pin
- baignoires sur les volières extérieures

Par contre, chose que l'on ne rencontre pas beaucoup en France (je pense ?), des copeaux de bois sur le sol, si bien que quelques couples y nichent. Une volière est consacrée aux jeunes au sevrage.

Ce qui frappe le plus, en continuant la visite, c'est une pièce située près des volières, aménagée pour le travail du parfait éleveur "professionnel" : bureau avec téléphone, "pharmacie" et des étagères tout autour de la pièce où s'entassent des centaines de classeurs contenant chacun le répertoire des pedigrees de chaque pigeon élevé depuis des dizaines d'années... invraisemblable !!

Puis, des diplômes et récompenses affichés sur les murs... quand il reste de la place ! M. MAHAFFEY nous présente son épouse, dans sa maison confortable, et, dans la salle à manger (très grande), encore des diplômes et récompenses sous verre, plaques, médailles par centaines. Quel palmarès !

Je quitte M. MAHAFFEY avec le regret de ne pas avoir eu avec moi mon téléobjectif pour faire des gros plans de ses pigeons ; le regret aussi de ne pas pouvoir rester plus longtemps, mais nous voulions aller jusqu'à Galveston, sur les bords du Golfe du Mexique, le soir même.

Merci, M. MAHAFFEY, de votre accueil avec tant de simplicité.

P.S. - J'ai importé 3 couples de rouge récessif de chez M. Mahaffey, qui sont arrivés en France fin Juin 89 : 2 pour moi et un pour Jean GUILLOIS. Mes deux couples ont commencé à pondre aussitôt, et de fin Juillet à fin Décembre, j'ai eu 16 petits (les parents de ces pigeons ont eu 16 et 17 jeunes dans l'année 87).

Il semblerait que ces Texans soient aussi sélectionnés pour la productivité... Affaire à suivre.

VISITE D'ELEVAGE VISITE D'ELEVAGE VISITE D'ELEVAGE VISITE D'ELEVAGE VISITE D'ELEVAGE VISITE D'ELEVAGE VISITE D'ELEVAGE

tonton ebner à grasse (06)

VISITE D'ELEVAGE VISITE D'ELEVAGE VISITE D'ELEVAGE VISITE D'ELEVAGE VISITE D'ELEVAGE VISITE D'ELEVAGE VISITE D'ELEVAGE

A la dernière Exposition Nationale d'Aviculture à Grasse, son Président, M. Bianchimani m'a demandé si j'aimerais l'accompagner en visite chez M. BRETACCHI.

Comme si j'allais dire non ! OK j'ai répondu ! Nous sommes donc partis après le déjeuner. Un petit quart d'heure de route et nous voilà devant une belle villa entourée d'arbres et de fleurs. A l'intérieur, au milieu d'une pelouse, une piscine. Et dans la piscine, plein de jolies filles. Et sur la pelouse, prenant un bain de soleil, encore des jolies filles (et des garçons aussi...).

Il faisait chaud, c'était dimanche, le jour de Dieu. Plus loin, des personnes attablées en train de manger ou de discuter.

Bianchimani et moi nous nous regardons : Est-ce que nous avons bien choisi le moment ? Non, il vaut mieux repartir.

A peine avons-nous fait quelques pas de retraite, que quelqu'un nous rattrape. C'est M. BRETACCHI.

Il nous souhaite la bienvenue et nous offre un verre. Quel est l'éleveur qui n'est pas ravi que l'on vienne visiter son élevage ?

Nous traversons le parc et à quelque 500 m nous découvrons le pigeonier.

Photos M. BRETACCHI

M. BRETACCHI élève les Sottobanca et les Strassers, mais surtout les Sottobanca dont il est un grand spécialiste de la race.

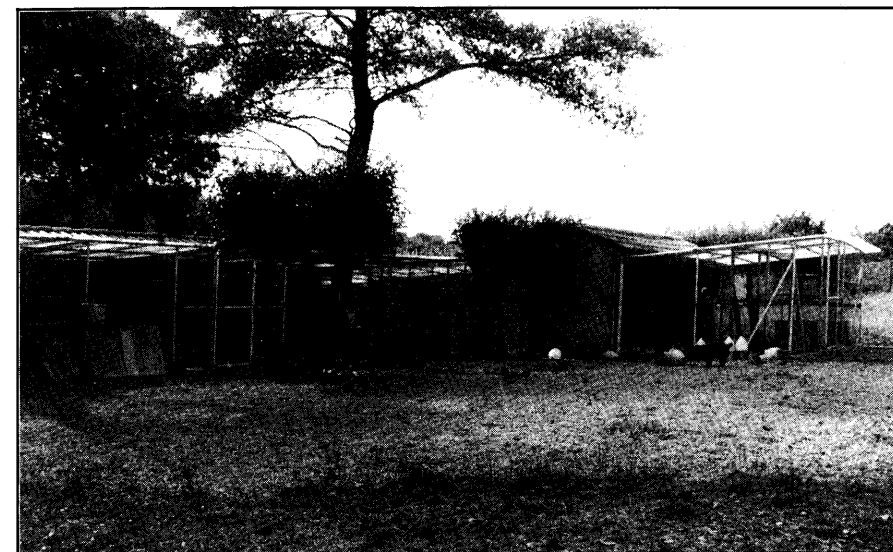
Le pigeonier est un grand bâtiment construit en dur, une vraie maison. L'intérieur est divisé en de nombreuses pièces de 12 à 15 m² et devant chacune d'elles, une volière de 3x5 m. L'entrée principale est une grande porte grillagée, et les volières, qui font le tour du pigeonier, communiquent entre elles par de petites portes. Elles sont couvertes, et le sol est cimenté.

Dans le pigeonier on trouve les cases, 2 par couple. Pas de nid en plâtre ou en terre cuite. Chaque case est garnie de foin, en effet le foin s'adapte très bien à la forme du corps, il se tasse et forme ainsi un creux parfait.

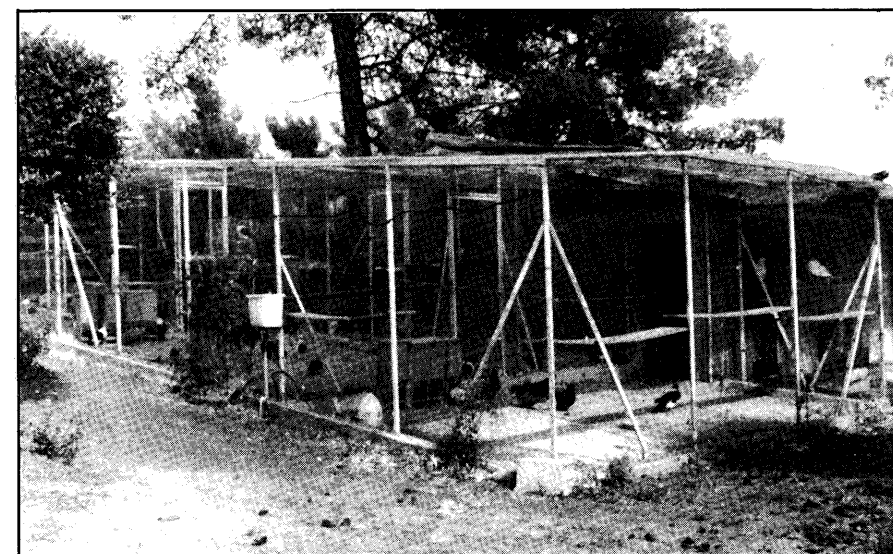
Le sol de ciment lisse permet un nettoyage facile à la spatule et au jet. M. BRETACCHI a un employé qui s'occupe du nettoyage et de l'entretien. Par contre, il s'occupe lui-même de la sélection, des accouplements et des traitements.

Les abreuvoirs automatiques sont alimentés par l'eau de la ville, le débit est réglé par un flotteur. La nourriture est dans une trémie, à la disposition des pigeons. Pour les traitements, on utilise les obus en plastique, comme tout le monde. Dans chaque volière sont disposés de petits récipients en plastique garnis de blocs de sel, de grit ou de granulés. Le bain est donné dans la volière une ou deux fois par semaine.

M. BRETACCHI élève les Sottobanca dans toutes les variétés : jaune, rouge, noir, bleu barré et martelé (variété très rare), argenté, meunier, almond (arlequin), et bien sûr les blancs. Tous les sujets sont courts, avec une poitrine large,



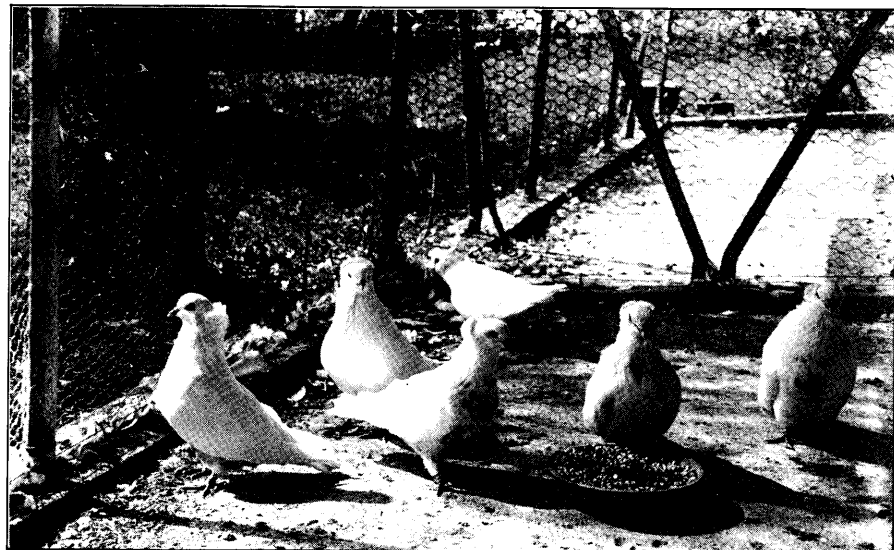
Une partie des volières... devant



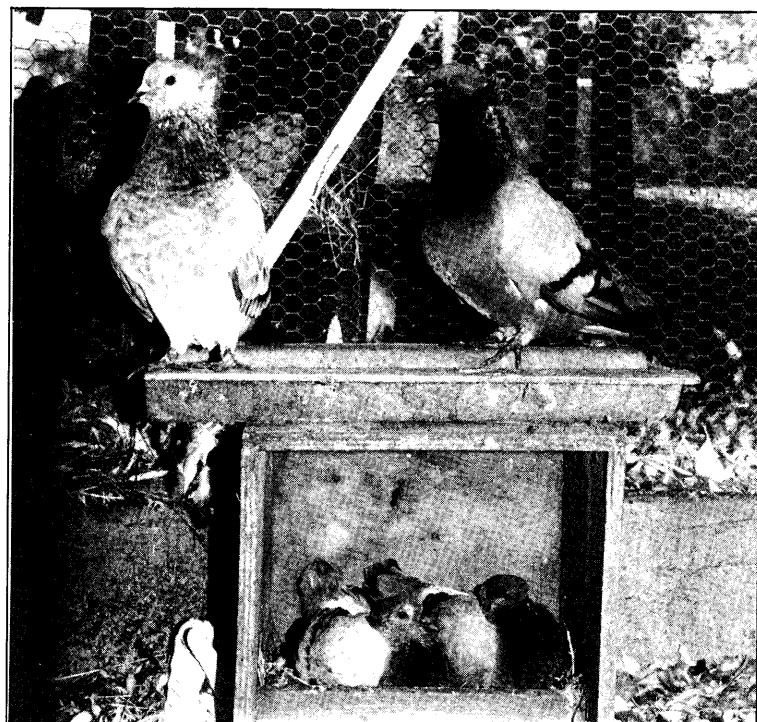
... et derrière



Volière de Sottobanca rouges



Volière de Sottobanca blancs. Sujets forts, bonnes têtes et coquilles. Les plumes colorées sont les séquelles du croisement avec les rouges



Couple de Sottobanca bleu x argente (grison), avec deux jeunes qui promettent



Volière de Strassers martelés

de très bonnes têtes au front large, et de très bons yeux très colorés. Les blancs ont bien sûr les yeux rouges, dits "œil de coq". Pour obtenir des Sottobanca blancs si forts, avec, sans exception, les yeux de coq et de très bonnes têtes, M. BRETACCHI les accouple avec les très bons rouges.

Conséquence : les jeunes issus de ces accouplements ont des plumes colorées dans les rémiges et au cou. La plupart de ces plumes disparaissent à la mue, mais parfois quelques-unes persistent. Il suffit de les tirer deux ou trois fois et elles repoussent blanches, les réserves de colorant étant épuisées.

J'ai remarqué aussi les très beaux bleus barrés noir et, chose très rare, quelques bleus martelés ainsi que quelques meuniers.

M. BRETACCHI élève aussi les Strassers. Plusieurs volières de rouges abritant chacune 5 couples. Tous les sujets sont bien typés et j'ai remarqué de très bonnes couleurs. Les rémiges ne sont pas délavées et les caudales et sous-caudales ne sont pas plombées. Très bonnes têtes typiques du Strasser.

Notre hôte attache une grande importance aux têtes chez ses Strassers comme chez ses Sottobanca.

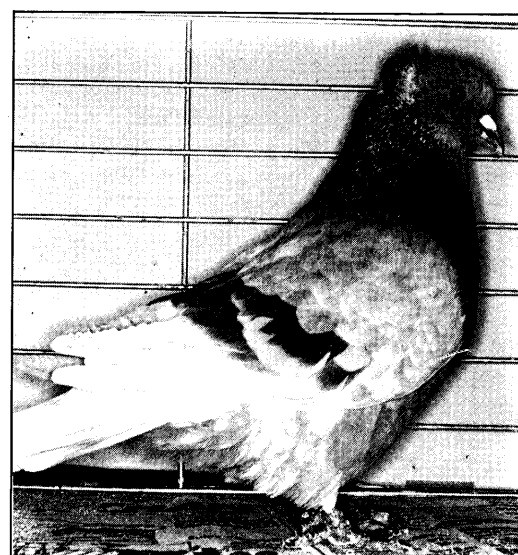
Très bien typés et très forts aussi, les bleus unis et les bleus barrés noir. Mais les sujets les plus forts, je les ai vus parmi les bleus martelés.

Longtemps nous sommes restés fascinés devant toutes ces volières pleines de si beaux pigeons que je n'ai pas comptés mais que j'estime à 800 sujets.

Tout à coup, je regarde ma montre : 15 h 30. Je fais remarquer à Bianchimani que la distribution des prix se fait à 16 h en présence du Maire de Grasse.

En vitesse nous remercions M. BRETACCHI pour sa gentillesse, nous le félicitons pour son bel élevage, et nous fuyons...

Nous fuyons, mais en passant devant la piscine, je ne peux m'empêcher de ralentir le pas, de jeter un dernier coup d'œil sur ces jolies filles qui se dorment au soleil... Allons, tonton !!



PH Sottobanca Meunier - Photo Ebner

CALENDRIER 1990 EXPOS 1991

NOVEMBRE

- 1-4 BRAMS (11) Régionale** - Championnat Régional Section Sud-Est. M. C. PORCHERON. Ste-Livrade 31530 LEVIGNAC/SAVE. Tél. 61 85 71 44
- 1-4 LAROCHE/FORON Régionale** - Championnat Régional Section Rhône-Alpes. M. B. FAVIER. 28, Rue des Faisans 38280 VILETTE D'ANTHON. Tél. 78 31 28 62
- 8-11 MAZAMET (81) Nationale** - Organisée par le club de SACAOMN. Patronée par la CNAF. M. J. LOUIS. Chemin de la Manse. 81100 CASTRES. Tél. 63 59 34 30
- 10-11 TOURS Régionale** - Championnat Régional Section "Atlantic" M. S. GAILLARD. 2, Corniche de Rochelle 79200 CHATILLON/THOUET. Tél. 49 95 17 73.
- 10-11 STRASBOURG Internationale** - Foire de Wacken. 10.000 sujets. Championnats Nationaux et Régionaux : Cravatés, Lahore, Pigeon de Beauté, Huppé de Soultz, Boulant d'Alsace, Pigeons de Vol (Budapest et Vienne), Montauban, Damascène et origine orientale. Races normandes (avec autorisation du Club). La Flèche, Lièvre Belge. Toutes les races alsaciennes (concours spécial). M. J.L. FRINDEL. 86, Rue de Benfeld 67230 KERTZFELD.
- 10-11 RIOM (63) Nationale** - Organisée par la Société d'Aviculture Riomaise. Championnat régional du Lynx de Pologne. Challenge Lapins races naines. M. M. CHAUZU. 97, rue Chateaubriand 63100 CLERMONT-FERRAND. Tél. 73 36 01 65
- 15-18 MONTLUÇON (03) Nationale** - Championnat de France de la Gauloise, du Carneau, du Romain, des lapins géants et russes. M. J.L. MATHONNAT. Givrette 03410 DOMERAT. Tél. 70 64 24 44.

24-25 SAINT-BRIEUC - 9^e Championnat de France du Texan Club de France. Une réunion du TCF aura lieu le dimanche 25 à 13 h 30 dans le hall d'exposition. Lors de ce championnat, les Texans récessifs seront classés et jugés dans leur variété (voir règlement TCF). M. J.B. GALLOU. "Kerpalud" 22620 PLOUBALZANEC. Tél. 96 20 93 51

24-25 AVIGNON (84) Nationale - Parc des Expositions, dans le cadre de la manifestation "Animal notre Ami".

24-25 EPINAL (88) 8^e Salon du Petit Elevage - Championnat de l'Est du Sottobanca et du Lynx de Pologne. M. P. CHRISTOPHE. Ban-le-Duc 88270 CHAMOIS-L'ORGUEILLEUX. Tél. 29 30 92 27.

24-25 VILLERS-BRETONNEUX (80) Nationale - Championnat de France du Boulant Lillois. M. G. PREVOST. 342 bis, rue St-Maurice 80080 AMIENS. Tél. 22 43 66 06.

24-25 VALENCE D'AGEN (82) Nationale - Championnat régional des pigeons de race Ibérique et du Lynx de Pologne. M. J. ASTRANKAS. "Pugnol" 82200 BOUDOU. Tél. 63 04 25 34.

30 Nov.-2 Déc. TOULOUSE 15^e Nationale - Parc des expositions Hall E. M. C. RAOUST. 37 rue J. Marignac. St-Martindu Touch 31300 TOULOUSE

30 Nov.-2 Déc. JUVISY/ORGE Nationale - 7, rue Eugène-Lefèvre. 91170 VIRY-CHATILLON. Tél. 69 24 79 33

9-11 SAINT-ETIENNE Nationale - M. M. CHASTEL. 13, avenue de Montbrison. 42160 SAINT-CYPRIEN

DECEMBRE

- 30 Nov.-2 Déc. ANTIBES (06) Internationale** - Hall du Vieux Chêne. **COUPE EUROPEENNE DU MONDAIN** M. G. BIANCHINI. 1960, Vieux Chemin de Vallauris 06160 ANTIBES-JUAN-LES-PINS

8-9 ILLKIRCH - Championnats de France et d'Europe. Hall du Pigeon Club. M. J. GRAUSS. 5, rue du Soleil 67120 ERNOLSHEIM/BRUCHE. Tél. 88 96 10 53

8-9 MACON - 2^e Salon du Petit Elevage - M. G. PATISSIER. Les Moirodes 71260 CHARBONNIERES. Tél. 85 36 98 56

14-16 BORDEAUX (33) Nationale - Championnat de France du Cauchois. M. R. DUMAS. 35 bis, rue Abadie 33139 BEGLES. Tél. 56 49 38 56

15-16 THOUARS (79) Nationale - M. J. BONNENFANT. 40, Route de Puyravault. 79100 THOUARS. Tél. 49 66 44 45

20-22 MOULINS-AVERMES (03) Nationale - Organisée par l'UAB BBC. Challenge des races du Bourbonnais. Championnat Régional du Mondain. Championnat Régional des lapins de Vienne. M. G. GENOUX. Rue du Haut-Barrieux 03400 YZEURE. Tél. 70 44 49 42

JANVIER 1991

12-13 SAINT-AVOLD Régionale - Au Centre Social et des Loisirs Cité Jeanne d'Arc. Exposition Régionale des Pigeons de Race. Pigeon Club du Bassin Houiller de Lorraine. Championnat régional des amis du Damascène et des pigeons d'origine orientale. M. A. DIEDA. 6, rue Principale 57800 BETTING-ST-AVOLD. Tél. 87 04 65 60.

26-27 GEUGNON (71) Nationale - Championnat de France du Bagadais. M. G. SOTTY. Le Bourg 71130 NEUVY-GRANCHAMP. Tél. 85 84 22 16.

Le Pigeon Club de HAGUENAU organise, les 2 et 3 Février 1991, un voyage au Marché aux Pigeons à WASSERBOURG. Prix du voyage (uniquement) 140 F environ

S'adresser à : M. R. KLEINMANN, 20, rue du Stade 67240 GRIES
Tél. 88 72 40 98

Délaï d'inscription : 10 Janvier 1991
Départ le 2 Février 91 à 21 heures à Haguenau

FEVRIER 1991

8-10 LE MANS (72) Nationale - Organisée par la S.M.A.O. M. A. LEGARE. La Petite Grenouillère. 72250 PARIGNE L'EVEQUE. Tél. 43 75 94 21.

9-10 CUSTINES (54) Spéciale - Exposition spéciale pigeons. M. M. DONO. Rue en Seille 575890 AJONCOURT. Tél. 87 05 44 95.

16-17 VILLEMANDEUR (45) Nationale - (proche de Montargis). Exposition au Palais des Sports. M. A. CHAILLOU. 2, rue Grande. 45250 BRIARE. Tél. 38 31 24 77 ou 48 72 60 60

15-17 CHALON/MARNE Internationale - Au Parc des Expositions. M. J-C DENIS. 1, rue de la Blaise. 51520 SARRY. Tél. 26 65 12 05 après 20 h

22-24 BOURGES (18) Nationale - Championnat Régional des Pigeons de Race Française et Fantaisie. Mme M.N. LAUER. Le Haut Guilly RD 926 18380 MERY-LES-BOIS. Tél. 48 73 46 43.

22-24 NIMES (30) 11^e Nationale - Salon Avinature. 1^{er} Coupe de France du Strasser. M. B. BARTHELEMY. 2, rue de l'Eglise. 30620 AUBORD. Tél. 66 71 26 47.

MARS 1991

2-3 ROCHECHOUART (87) Nationale - M. J. BERNARD. 19, route de la Lande. 87600 ROCHECHOUART. Tél. 55 77 79 65.

2-3 SAINT-AUBIN (39) Nationale - M. J. MOREY. 5, impasse des Combes. 39500 DAMPARIS. Tél. 84 71 43 43.

3-10 PARIS (75) Internationale - 128^e Salon de l'Aviculture Organisé par la Sté Centrale d'Aviculture de France. M. P. TIXIER. 264, rue A. Dutreix 87100 LIMOGES. Tél. 55 01 65 59.

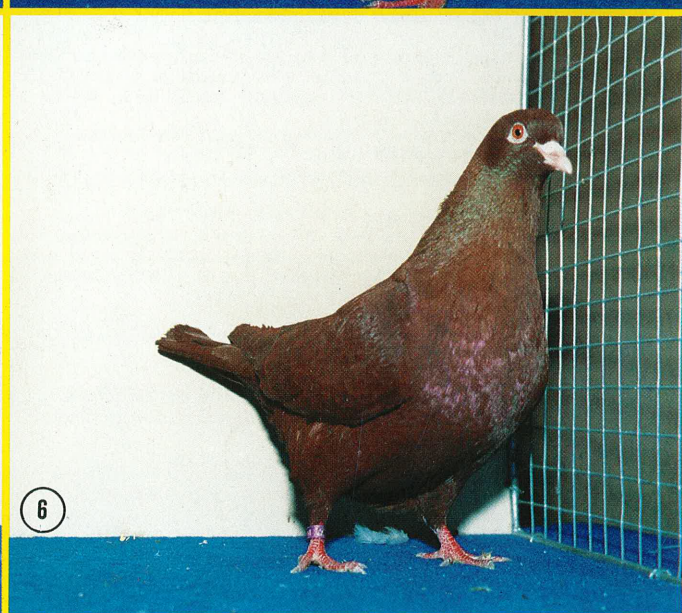
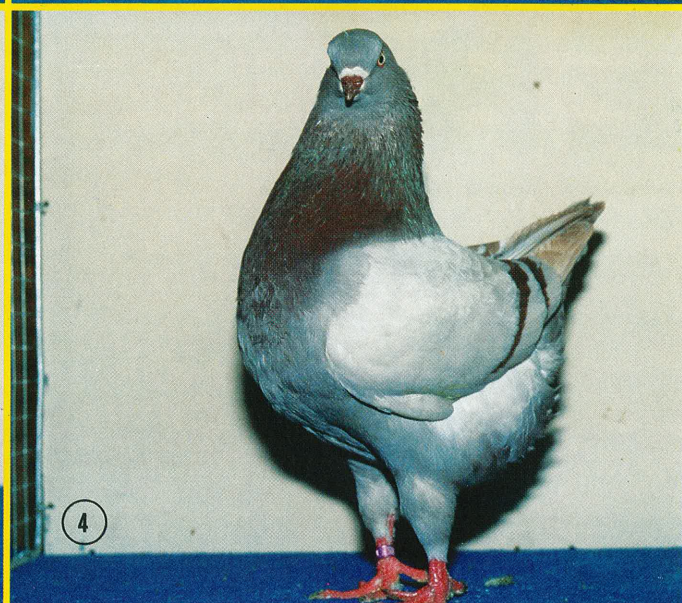
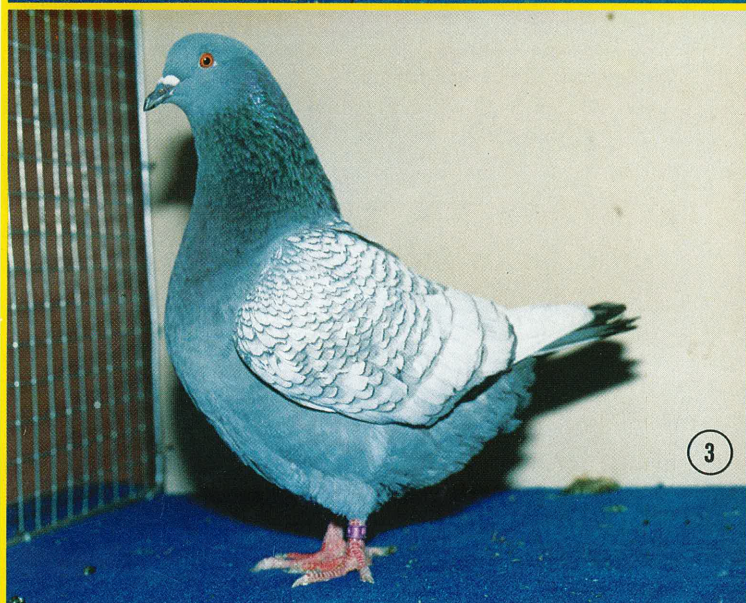
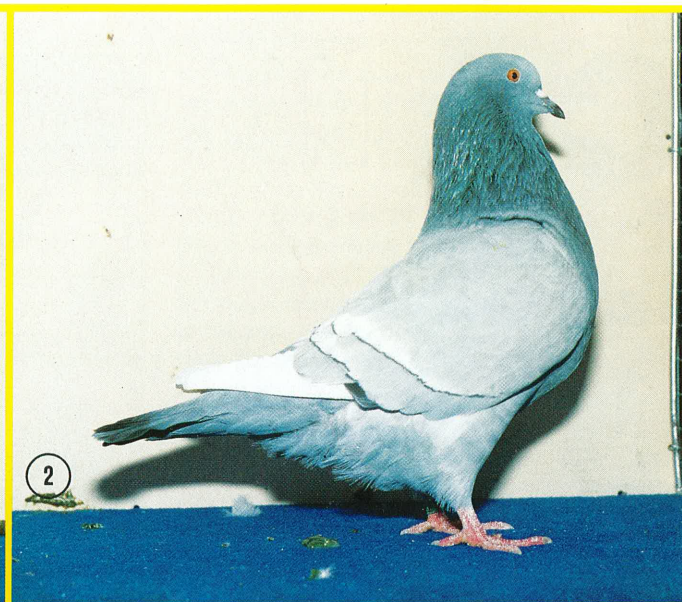
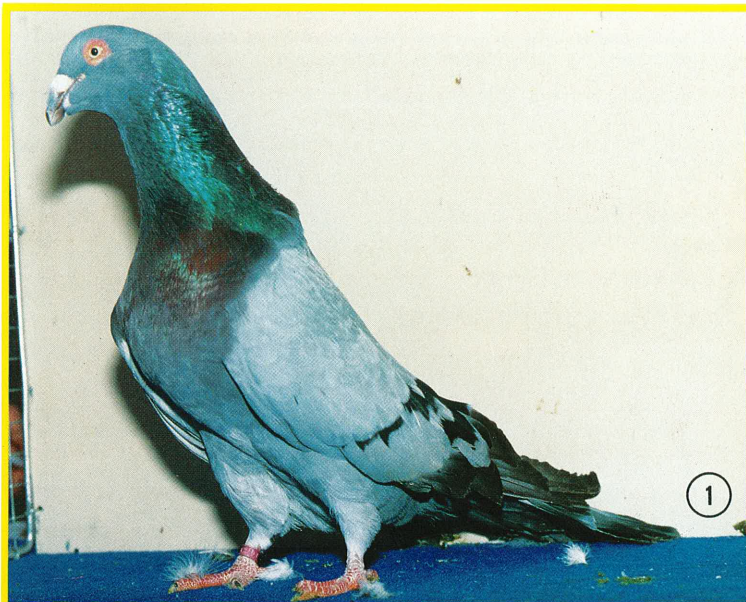
AVRIL 1991

19-21 ISSOIRE (63) Nationale - Organisée par la Société d'Aviculture d'Issoire. Rassemblement national des pigeons de race suisse. Prix spéciaux pour Mondains et Modènes.

Rassemblement National des Pigeons de Race Suisse

sous l'égide du Club des Pigeons Suisses et du Club Français des Pigeons de Couleur.

- Un Champion sera désigné dans chaque race s'il y a un sujet méritant et si le nombre de sujets est suffisant.
 - Un Grand Prix d'Elevage sera attribué à l'éleveur obtenant le plus grand nombre de points avec 6 cages (toutes races et variétés confondues). Les autres éleveurs seront classés 2^e, 3^e, etc...
 - Les pigeons seront examinés et notés par un juge suisse.
- S'adresser à M. M. LAGRANGE. Rue de Valeyre, Bard 63340 BOUDES. Tél. 73 96 45 60 après 20 h.



NATIONALE S.N.C. - LIMOGES - OCTOBRE 1990 - (Photo Ripaldi)

- 1 - PH Romain bleu barré Prop. M. ESTEVE
- 2 - Champion de France Lynx de Pologne bleu barré Prop. M. FAGOT
- 3 - Champion de France Lynx de Pologne Prop. M. RICHARD
- 4 - Champion de France des Kings - King bleu barré Prop. M. QUIGNON
- 5 - Meilleur rouge maillé, vol plein Prop. M. TISSERON
- 6 - GPH Pigeons de Forme Français - Carneau rouge à croupion Prop. M. DARFEUILLE