

C lombiculture

SPECIAL INTERNATIONALE STRASBOURG 90



GPH Messenger de Bassorah - Prop. HEINRICH - Photo Karl Stauber

N° 72 MARS 1991

Revue Bimestrielle

le mot de la rédaction

Nous avons décidé de faire avec ce numéro, une sorte de "Spécial Strasbourg" qui n'est en fait qu'un numéro normal illustré en grande partie par des photos prises à cette exposition. Monsieur STAUBER a bien voulu participer à son illustration, nous lui offrons volontier notre page de couverture et nous le remercions bien sincèrement.

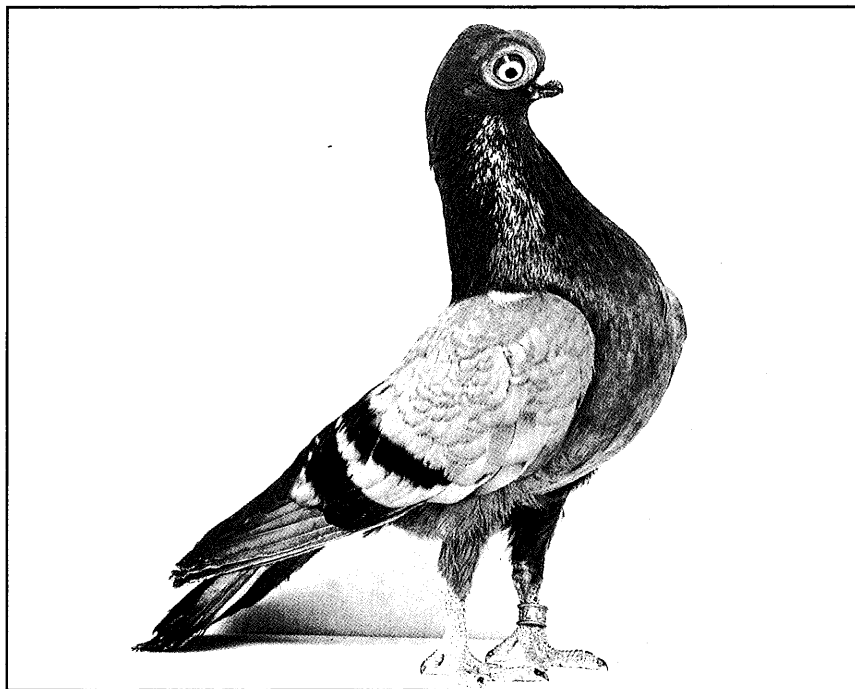
Strasbourg en 90, c'est la plus grande Internationale de l'année en France. Cette exposition unique tourne avec METZ et MULHOUSE. Cette année ce sera METZ et MULHOUSE la fera en 92.

Nous espérons que les photos vous donneront une idée de la diversité et de la qualité des pigeons exposés à cette Internationale.

Une telle exposition demande bien sûr une organisation spectaculaire. Chacun fait son travail dans son coin. Toutes les Sociétés de la région participent à cette réussite. C'est impressionnant et superbe.

Nous avons même eu droit à une série interminable de discours (traditionnels dans l'Est), pour remercier tout le monde. Espérons que personne n'a été oublié.

RIPALDI - FRINDEL



Strasbourg - Championnat de France des Pigeons de Vol
Culbutant de Budapest - Photo Karl Stauber

• Nous venons de recevoir une brochure technique sur le Cauchois, éditée par le Club Français du Cauchois.

C'est un travail remarquable que tous les éleveurs de ce pigeon apprécieront. De plus, sa conception moderne prévoit d'y ajouter des feuilletts.

80 pages avec 2 planches couleurs pour tout comprendre, élever, accoupler et sélectionner ce magnifique pigeon.

Nous vous conseillons vivement de contacter le Club pour vous procurer cet ouvrage.

La Rédaction

COLOMBICULTURE

N° 72 MARS 1991
Commission Paritaire N° 70430

Directeur de la Publication :
Robert RIPALDI

Rédaction et Routage :
Jean-Louis FRINDEL
36, Rue de Benfeld - 67230 BENFELD
Robert RIPALDI
315, Av. de Montolivet - 13012 MARSEILLE

SOCIÉTÉ NATIONALE DE COLOMBICULTURE

PRESIDENT : Claude SIMON
84, rue A. Briand - 90300 OFFEMONT
Secrétaires : MM. ALAMARGOT et MICARD
E. ALAMARGOT - Maurepas. 03410 DOMERAT
Le courrier relatif aux adhésions, cotisations, abonnement à "Colombiculture" et commandes de bagues, doit être adressé au Président.

— ADHESION A LA S.N.C. — COTISATION ANNUELLE : 20 Francs

- Par Chèque Bancaire
- Par Chèque Postal
C.C.P. Paris 2204 40 P
- Par Mandat

BAGUES 1991

Le prix des bagues reste fixé à 10 Frs la dizaine, indivisible (prix franco de port et d'emballage).
Le règlement des bagues doit être joint à la commande, il ne sera pas fait d'envoi contre remboursement.
Prière à la commande d'indiquer le diamètre des bagues (ou la race). Les bagues doivent être réglées par virement postal établi à l'ordre de la : S.N.C.
C.C.P. 2204-40 P PARIS
ou Chèque bancaire à l'ordre de la S.N.C.
(par virement C.C.P., prière d'indiquer sur le talon la ventilation des sommes), le tout adressé au Président : Claude SIMON 84, rue A. Briand 90300 OFFEMONT

ABONNEMENT A "COLOMBICULTURE" REVUE BIMESTRIELLE

FRANCE : 120 F. — PAYS D'EUROPE : 130 F.
AUTRES PAYS (y compris les T.O.M.) : 150 F.
(avec envoi par Avion)

Règlement à votre convenance à l'ordre de la S.N.C.
 Par Chèque Bancaire
 Par Chèque Postal (C.C.P. Paris 2204-40 P)
 Par Mandat

Les articles édités dans cette revue n'engagent que la responsabilité de leurs auteurs et non celle de la Rédaction ou de la S.N.C. Tous droits de reproduction, même partielle, d'un ou plusieurs articles sont subordonnés à l'accord préalable de leur auteur ou de la Rédaction.

SOMMAIRE

- 1 - Internationale de Strasbourg
- 4 - Couleurs changeantes des oiseaux
- 9 - Le Jugement Américain
- 15 - J.L. Frindel vous répond
- 17 - Toulouse 1990
- 18 - 5^e Championnat de Troyes
- 21 - Le Pigeon Jobi
- 23 - Palmares

XXVIII^e INTERNATIONALE D'AVICUNICULTURE strasbourg-1990

compte-rendu de J.-L. FRINDEL



Cette 28^e Exposition Internationale a fermé ses portes le 11 Novembre au soir, avec une satisfaction de l'équipe des organisateurs, des visiteurs, des exposants qui ont présenté 2563 n° de volailles, près de 2500 n° de lapins et 2650 n° de pigeons. Je vais essayer de résumer la présentation de ces derniers.

Un regard sur le palmarès vous permet de vous rendre compte de la diversité et la qualité des races présentées. Bien des collections ont pu être présentées sur un rang, ce qui n'était pas prévisible initialement, car l'octroi du second hall n'intervint qu'ultérieurement.

Bien des Championnats Nationaux et Régionaux ont permis une rencontre effective d'éleveurs de régions, de nations et d'horizons divers. Le jury aussi était de composition "internationale" dû en partie aux expositions simultanées dans d'autres régions, aux mêmes dates ; mais également ce fut une volonté des organisateurs, de faire connaître cette Exposition, la plus importante de son genre en France, tournant sur Metz, Mulhouse et Strasbourg, à d'autres nations, à d'autres juges. D'un autre côté, ceci démontre l'insuffisance de juges français dans certaines catégories.

Au travers des nombreuses photos réalisées par Robert Ripaldi, vous verrez quelques spécimens de qualité, d'autres plus rares.

L'organisation a tenu à promouvoir d'une manière particulière, les races locales dans

les trois catégories, chez les pigeons il s'agissait des Boulants d'Alsace, dont le nouveau standard sera présenté et commenté dans une prochaine édition, des Huppés de Soultz et des Mulhousiens. Je ne citerai pas les autres Championnats qui sont précisés au palmarès.

Certains championnats ont permis une rencontre vraiment internationale, et il faut dire que bien des éleveurs d'autres pays sont venus voir des races françaises, et d'autres, connues pour un niveau certain chez nous !

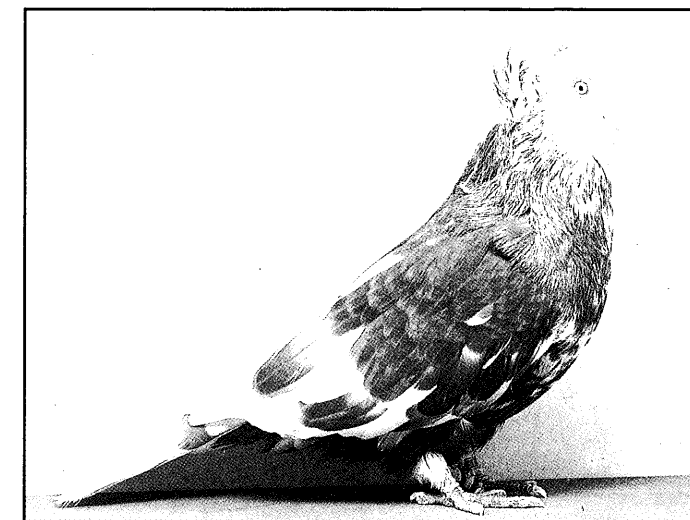
Quelques groupes ou collections au sein de groupes ont été jugées assez sévèrement, mais un jugement n'est-il pas là pour faire le point d'un niveau de sélection ? N'est-il pas là pour établir le niveau présenté par rapport à un niveau européen connu ? Tel autre juge aura apprécié à leur juste valeur les sujets présentés, et n'a pas hésité à "placer" 3 PH sur 4 sujets !

La confection et la présentation du catalogue est due à l'information de l'organisation de l'Exposition.

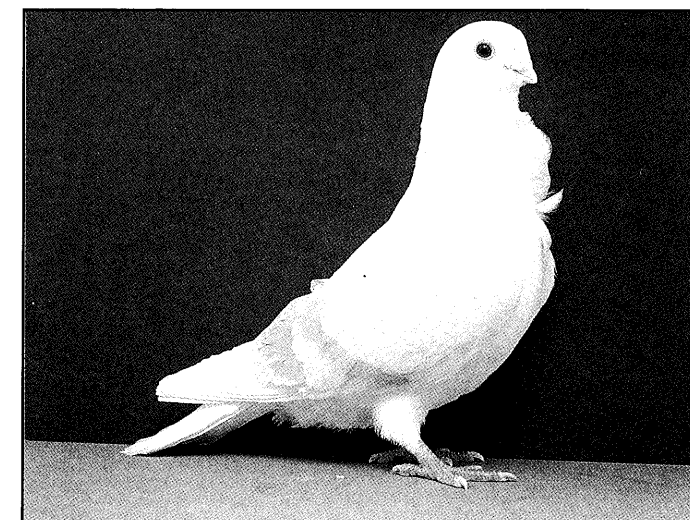
La suite des groupes, puis des races tendait vers le classement usuel européen, bien que "bousculé" par les championnats qui devraient être mis en évidence, notamment pour les Clubs qui groupent plusieurs races, et surtout par les championnats de promotion.

Les exposants ayant leur catalogue (pour les intéressés, il y en a encore de disponibles), ont pu constater que les variétés ont été énoncées selon la terminologie génétique internationale. Ainsi on ne s'étonnera pas qu'il n'y avait pas de Mondains argentés mais des "grisons bleu" et les Giers agate sont devenus des "crème barré" etc... Nous avons pour cela utilisé les listings communiqués par le Président de la section "Colombiculture" de l'Entente Européenne, M. Ditlev DUUS, qui est en train de les peaufiner, et notre collaboration lui est une aide précieuse.

Il fut permis, de plus, de réunir la Commission des Standards section Pigeons, qui a adopté plusieurs races nouvelles (un compte-rendu avec présentation plus poussée de ces races sera publié ultérieurement, y compris les feuilletts pour le recueil), dont les Domestic Flights importés récemment des USA par votre serviteur, le Queue de Paon Indien dont le standard a bien été adopté et non "révisé" puisque inexistant avant. Parmi les pigeons de vol, le championnat a permis de montrer les races soviétiques qui sont encore à l'étude. Nous avons eu la chance, dans le cadre des relations internationales, d'avoir la visite, avec l'œil critique, de



Strasbourg - PH Montauban Jacobin - Prop. DAIMEE - Photo Stauber



Strasbourg - PH Cravaté Français crème - Prop. PRADINE - Photo Stauber

PALMARES STRASBOURG

GRANDS PRIX D'HONNEUR

Montauban A.O.C. à J. TENADE
Strasser bleu uni à J. REISACHER
Carrier rouge à J. KESSLER
King meunier barré à A. et G. ZINCK
Voyageur à G. MARSCHAL
Hir. de Thuringe à E. GANSTER
Tambour Allemand à C. BISSE
Frisé Hongrois jaune à G. LUTZ
Boulant Silésie à J. BASTIAN
Culb. Budapest à G. CHARBONNIER
Turbit meunier à J.L. FRINDEL

PRIX D'HONNEUR CLASSES

Boul. Alsace crème barré à J.L. HEINTZ
Huppé Soultz bleu uni à G. SCHAAL
Huppé Soultz bleu éc. noir à R. JUNG
Romain blanc à C. GLESS
Montauban noir à M. NAEGELE
Montauban brun barré à C. FAGOT
Cauchois bleu ma. rouge à C. GEWINNER
Cauchois fleur pêcheur à J.C. FELS
Mondain meunier barré à P. WIDMEIER
Mondain grison bleu à D. BENZ
Mondain bleu barré noir à P. GLAPA
Carneau rouge à C. DIVO
Carneau rouge à R. BALLEVRE
Sottobanca gold à A. KREMPP
Damascène à J.L. HEINRICH
Strasser bleu s/barres à M. CHASSEL
Strasser bleu s/barres à J. BEYLER
Strasser rouge à G. NESTELHUT
Lynx Pol. bleu ma. blanc à M. MUHLMANN
Lynx Pol. bleu barré blanc à J.M. WEYANT
Lahore lavande intense à M. BARRAL
Lahore lavande intense à G. CAU
Lahore noir à C. IDOUX
Beauté All. écaillé à C. OTT
Beauté All. tigré à C. ZIMMERMANN
Beauté All. rouge à P. SORG
Bagadais Français blanc à R. BURCKEL
King blanc à D. PIECKIELKO
Schietti bleu bar. cachou à G. NESTELHUT
Schietti noir à R. BRONNER
Boul. Français rouge dom. à P. HAMMER
Boul. Poméranie blanc à A. SERTEL
Boul. Pie noir à D. WALD
Boul. Voorbourg noir à J.M. DIEDA
Boul. Amsterdam blanc à D. GRANFORT
Bouclier Velours noir à G. ROTH
Bouclier All. noir à J.P. DETHIER
Bouvreuil Arch. à D. WECHSELGAERTNER
Tête Maure All. Sud à F. HAMM
Capucin Holl. bleu bar. noir à A. HALTER
Capucin Holl. jaune à J. SEITZ
Frisé Milanais blanc à P. BENOI
Cravaté Chinois argenté à J. HALTER
Cravaté Ital. bleu éc. noir à R. VANBASTALL
Pie Galicie argenté à B. ROECKEL
H.V. Stralsund blanc à M. FORSTER
Culbutant Holl. bleu barré à A. FETTER
H.V. Vienne cigogne clair à W. CURTMANN
Culbutant Budapest noir à D. COLMARS
Voyageur à S. LOBSTEIN
Boul. Voorbourg bleu barré à C. HEINTZ
Rouleur Oriental noir à J.M. MISCHLER

MM. Christian REICHENBACH et Remco de KOSTER, Rédacteurs du journal allemand "Geflügel Börse" et de l'illustre photographe Karl STAUBER.

Le jeu fut joué jusqu'au bout, et les Pigeons Voyageurs ont été appréciés par un juge colombophile.

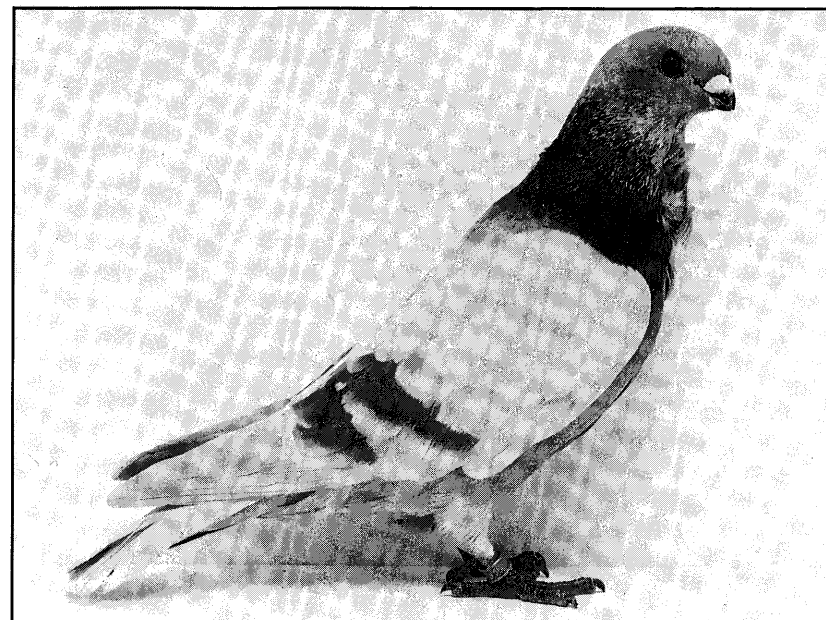
Strasbourg passe le flambeau à Metz, avec la Nationale de la SNC, et, nous l'espérons, une participation d'une multitude de pigeons et de "pigeonneux" !

J.-L. FRINDEL

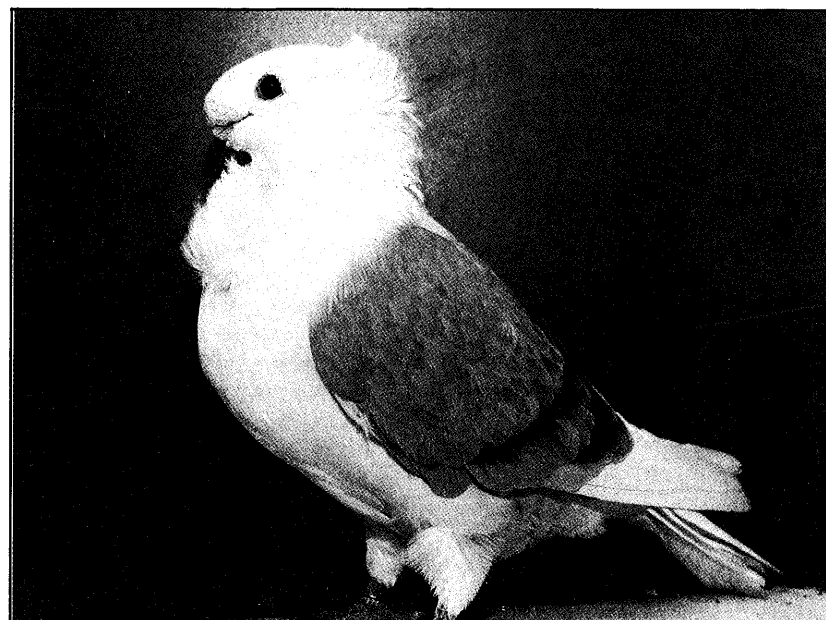
Président de l'Union des Aviculteurs
du Bas-Rhin
Président de l'Exposition Internationale
de Strasbourg

Bezüglich der Internationalen Kleintierausstellung Straßburg 1990, bitten wir die Deutschen Leser und Zuchtfreunde den bekanntlich objektiven Bericht von Christian Reinchenbach und Remco de Koster in der GB zu beachten.

The International Pigeon, Poultry and Rabbit Show, was hold in Strasbourg, November 1990, with about 10.000 animals exhibit. The pictures in this issue show more that any words. Enjoy them !

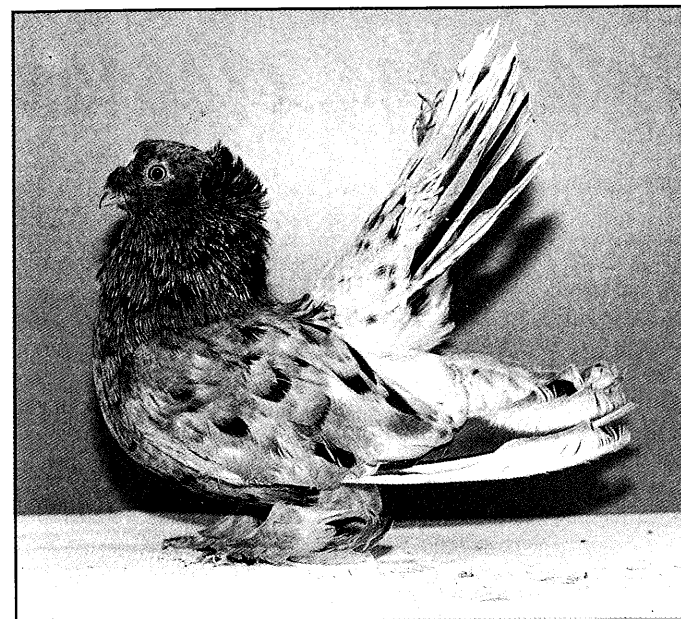


Strasbourg - Barbet Liégeois bleu barré - Prop. GOUVEIA - Photo Stauber

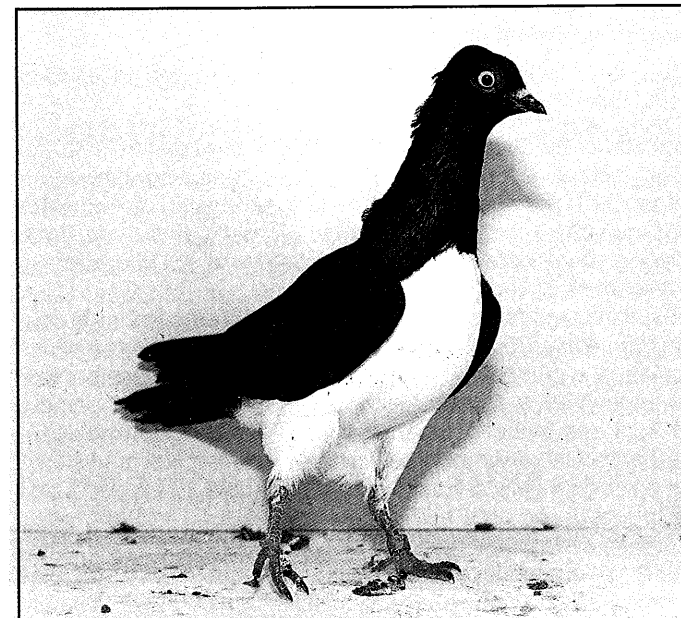


Strasbourg - Champ. de France Cravatés. Turbit - Prop. FRINDEL - Photo Ripaldi

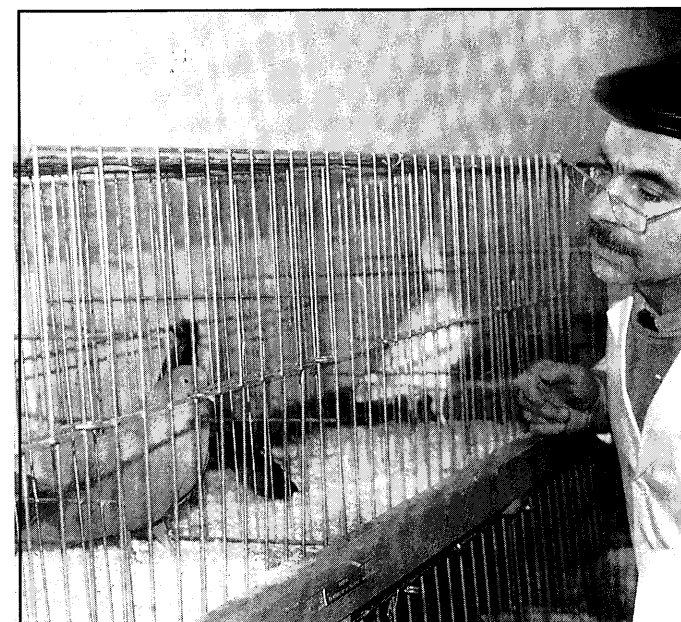
STRASBOURG - CHAMPIONNAT DE FRANCE DES PIGEONS DE VOL D'EXPOSITION



PH Culbutant Deisker almond - Prop. CHARBONNIER - Photo Ripaldi



PH Ht-Volant de Vienne vanneau - Prop. CURTMAN - Photo Ripaldi



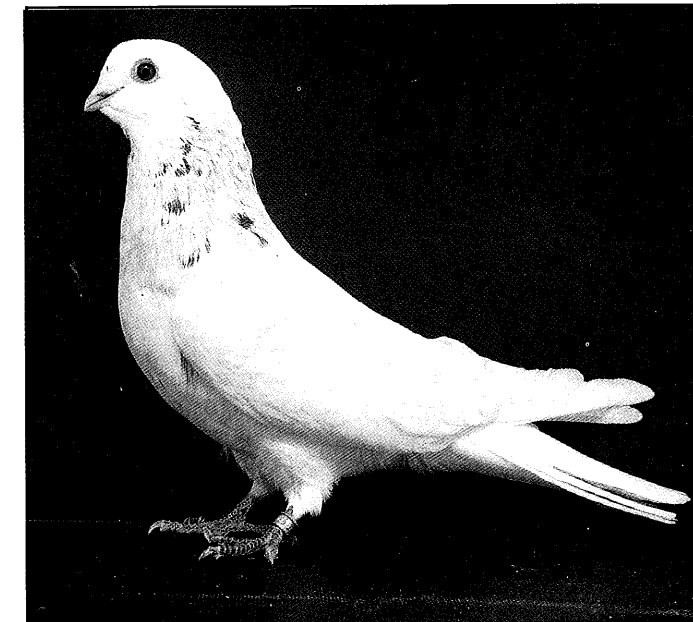
M. MADER juge spécialisé allemand devant le Rouleur Oriental qu'il a "sorti" - Photo Ripaldi



MM. MADER - OLLIZA - COLMARS - HANTEBAUER - Photo Ripaldi



Culbutant de Rostoff pie noir - Prop. CHARBONNIER - Photo Ripaldi



Swift du Caire almond - Prop. GOUVEIA - Photo Stauber

les couleurs changeantes des oiseaux

— Maurice POMAREDE —

Chez certains oiseaux, la couleur du plumage varie suivant leur attitude, au point qu'il suffit qu'ils allongent le cou ou étirent une aile pour que des couleurs vives jaillissent d'un fond noir. Ces couleurs changeantes ou irisations naissent du jeu de la lumière dans le plumage. Ce sont des couleurs dites structurales.

LES COULEURS STRUCTURALES

Ces couleurs ne sont pas celles d'un pigment présent dans la plume. Elles naissent de la structure de la plume et plus exactement des rapports entre cette structure et la lumière qui la pénètre.

Ces couleurs structurales sont généralement des couleurs vives, lumineuses, souvent très pures (on parle de vert ou de bleu métalliques). Elles varient plus ou moins suivant l'incidence de la lumière. Ce n'est pas le cas des couleurs pigmentaires qui sont moins lumineuses, plus plates et permanentes.

Une observation simple permet de voir les différences. Si l'on prend une plume jaune de canari et si on l'observe à la lumière, sa couleur ne change pas. Elle est due, en effet, à de fins granules d'un pigment jaune (caroténoïde) qui renvoie à l'œil une lumière jaune ; et cela comme un mur peint en jaune apparaît de couleur jaune. De même une plume rouge d'ibis conserve sa couleur quand on l'incline plus ou moins devant la lumière. Prenons maintenant une plume de perruche, et mettons-la à la lumière. Son bleu est plus lumineux, plus léger semble-t-il. Quand elle tourne, ce bleu devient plus ou moins intense, mais reste bleu.

Si maintenant, nous prenons une plume de corbeau et si nous faisons de même, nous voyons apparaître sur un fond noir des couleurs changeantes. Notre œil même ne se lasse pas de voir se succéder et se déplacer à la surface de la plume, des irisations allant du violet à l'orangé.

Nous avons voulu conserver à cet article son caractère original.

Il sera facile aux colombiculteurs d'adapter ces études sur les couleurs et les irisations des plumes d'oiseaux, sur celles des pigeons.

*Nous en reparlerons à propos des Bouvreuils Archangels.
N.D.L.R.*

Le bleu de la perruche, les irisations du corbeau sont des couleurs structurales. Le phénomène qui les produit est la **diffraction** ; il a pour effet de séparer les radiations lumineuses qui composent la lumière blanche, et ainsi de produire des couleurs. Mais cette diffraction a chez les oiseaux deux origines différentes. Suivant l'obstacle rencontré par la lumière, on peut distinguer une diffraction ponctuelle et une diffraction par lames minces.

LA DIFFRACTION PONCTUELLE

C'est ce qui a lieu chez la perruche ondulée et de nombreux exotiques aux couleurs métalliques (Papes, Diamant de Goult...). La diffraction de la lumière y est provoquée par la présence d'**infimes granulations** qui sont apparemment des molécules d'eumélanine, très dispersées.

Pour comprendre l'action de ces granulations sur la lumière, il

faut d'abord se rappeler que la lumière est faite de nombreuses radiations colorées (vert, bleu, violet, etc.) qui cheminent à la même vitesse. Mais ces radiations sont des ondes, et elles avancent en faisant des pas différents, comme une bande d'enfants qui n'auraient pas le même âge. Il en résulte que certaines radiations font de petits pas ; on dit qu'elles sont de courte longueur d'onde, comme le violet, le bleu. D'autres font de grands pas ; elles sont de grande longueur d'onde comme le rouge et l'orangé. Bien entendu, les radiations de courte longueur d'onde pressent le pas pour aller à la même vitesse que les autres... Pensons toujours à cette bande d'enfants et imaginons qu'elle rencontre un obstacle : une grosse pierre, par exemple. Seuls les enfants assez grands pourront enjamber l'obstacle, les plus petits ne le pourront pas et ils devront changer de route. Ainsi quand la lumière blanche rencontre des particules très petites, les radiations de courte longueur d'onde sont déviées et les autres continuent.

La lumière diffractée (et donc déviée et renvoyée), dépend de la taille de l'obstacle.

Les particules sont d'une taille qui a pour effet de dévier le violet et surtout le bleu auquel notre œil est plus sensible.

Cependant cela ne suffit pas. Il est indispensable qu'en arrière de la couche structurale contenant les particules, il y ait une couche absorbante, très noire et très dense qui absorbera la lumière non diffractée.

Ainsi dans la diffraction ponctuelle, **la mélanine joue un double rôle**, elle produit la diffraction et elle absorbe les radiations parasites, d'où des couleurs très pures. Si la taille des particules augmente, la couleur produite change. Quand les particules sont très grosses, toutes les radiations sont renvoyées, et les particules deviennent lumineuses comme les poussières dans le rayon du soleil qui traverse une cave. Si les particules se touchent, on a du noir.

Si le bleu de la plume de perruche varie d'intensité, c'est parce que la lumière en devenant oblique traverse une épaisseur plus grande de la couche structurale. Davantage de particules sont concernées, mais leur taille étant la même, le bleu ne change pas de nature, on a le même bleu.

Les physiciens ont constaté que la diffraction ponctuelle peut également être produite par d'infimes cavités de la taille des particules. Chez les oiseaux, il semble que la diffraction soit due à des molécules d'eumélanine ; du moins chez les psittacidés et de nombreux exotiques. La couche structurale y est légèrement brunâtre au microscope optique, et il y a un rapport direct entre la répartition de la mélanine et la couleur des mutants. La possibilité de cavités très petites n'est cependant pas à écarter. Mais elles devraient être très régulières, et on conçoit mal leur formation lors de la croissance des plumes. Les structures irrégulières observées parfois en microscopie électronique pourraient être dues à l'arrachement des molécules de mélanine lors de la préparation des coupes.

LA DIFFRACTION PAR LAMES MINCES

Dans ce cas les obstacles rencontrés par la lumière sont constitués par des **lames minces**, très fines et très rapprochées. Une seule lame d'ailleurs suffit, car les deux surfaces qui la limitent perturbent la marche de la lumière. C'est ce qui se passe dans le cas d'une bulle de savon et dans celui d'une goutte d'huile sur un sol mouillé. L'épaisseur de la bulle de savon diminue peu à peu par évaporation, de même la tache d'huile en s'étalent à une épaisseur de plus en plus faible.

A SUIVRE...

les boulangers... ... à châtellerault 91

L'Exposition Nationale d'Aviculture de Châtellerault a été fixée du 26 au 29 Septembre 1991.

Je tiens à remercier M. QUIROS, Président du Club des Pigeons Ibériques ainsi que M. KLEIN, Président du Club des Boulangers Nains et Anglais, qui ont accordé leur confiance à Châtellerault en organisant 2 magnifiques championnats qui, je l'espère, regrouperont dans les 600 numéros.

Etant toujours à l'écoute des éleveurs et voulant aider au maximum les exposants, Châtellerault propose, en plus de ces 2 championnats, un grand rassemblement de tous les autres Boulangers qui n'ont pas la chance d'avoir un Club, c'est à dire : Boulant Allemand, Poméranie, Boulant de Saxe, etc..., et Boulant Français.

L'occasion me paraît bonne pour une rencontre entre éleveurs, et de là, pour la formation d'un Club.

Nous proposerons des juges compétents en matière de Boulangers : MM. HUDRY, KLEIN, HAFNER, LOUIS, CROS,

RIPALDI, MAGRANGEAS, FAVIER et LOZNIOWSKI.

Nous assurerons le retour gratuit.

Un restaurant fonctionnera pendant toute la durée de l'exposition, et une salle de réunion sera mise à la disposition des Clubs qui en feront la demande.

De nombreuses délégations étrangères seront présentes à Châtellerault, ce qui sera un atout supplémentaire.

En plus de ces 2 Championnats de France, un 3^e nous a été accordé par le Club des Pigeons type Poule, Président Julien PANNETIER.

Pour tous renseignements, vous pouvez contacter :

• Alain BENAÏTIER, Président - 15, Rue Gabriel Péri
86530 NAINTRÉ - Tél. 49 90 01 92

• Gérard GUYONNEAU, Commissaire Général de l'Exposition
"Le Bourg" - 86370 ASLONNES - Tél. 49 42 58 09

• sociétaires, lecteurs de colombiculture, n'oubliez de régler votre cotisation ou votre abonnement 91

Nous rappelons aux Sociétaires de la S.N.C. et aux abonnés de Colombiculture, qu'ils doivent acquitter cotisation ou abonnement au début de chaque année civile.

Nous précisons, pour mémoire, que la cotisation S.N.C. pour 1991 est toujours fixée à 20 F. mais que l'abonnement à Colombiculture est de 120 F. pour l'année 91 (voir revue de novembre et de janvier).

Nous rappelons également que **tout règlement doit être établi à l'ordre de la Société Nationale de Colombiculture, et non pas au nom du Président.**

Enfin, nous tenons à préciser que seuls les éleveurs ayant réglé les 20 F. de cotisation sont adhérents à la S.N.C. et peuvent bénéficier éventuellement des indemnités ou prix spéciaux attribués lors des Nationales Pigeons S.N.C. et des Prix S.N.C. offerts aux diverses manifestations. Le fait d'être seulement abonné à Colombiculture ne donne pas droit à ces avantages.

• changement d'adresse

En cas de changement d'adresse, nous prions les adhérents ou abonnés de préciser également l'ancienne adresse, surtout s'il y a un changement de département.

• retard dans l'encaissement des chèques bancaires

Par suite du changement de trésoriers de la S.N.C. (MM. J-P DUMON et J-L MICHEL remplaçant MM. TANCHOU et FAVIER), un certain retard a eu lieu dans l'encaissement des chèques depuis la mi-novembre.

Nous vous prions de bien vouloir nous excuser pour ce retard, dû au changement d'agence bancaire.

CLUB DES PIGEONS FRISES (C.P.F.)

Siège Social : Quartier "Les Vignarets" - 83136 Ste-ANASTASIE-SUR-ISSOLE - Tél. 94 72 23 37

Président : M. B. RHODIER - 19, Rue du Petit Bicêtre - 77170 BRIE COMTE ROBERT - Tél. 16-1 64 05 74 18

Vice-Présidents : M. G. CAU - 8, Résidence Bacchus - 13190 ALLAUCH - Tél. 91 07 09 94

M. H. EBNER - 6, Rue des Romarins - 13470 CARNOUX-EN-PROVENCE - Tél. 42 72 61 28

Trésorier : M. D. LAGNOUS - 157, Rue du Capitaine Favre - 16000 ANGOULEME - Tél. 45 69 71 93

Secrétaire : M. M. GEORGES - Quartier "Les Vignarets" - 83136 Ste-ANASTASIE-SUR-ISSOLE - Tél. 94 72 23 37

L'achat des Pigeons

Les considérations qui vont suivre s'adressent aux acheteurs, débutants et chevronnés, et aux vendeurs. Sans vouloir donner de recettes précises, je veux essayer d'éclaircir un peu ce thème sans cesse à l'ordre du jour au fil des expos, et donner de temps à autre un conseil pour le débutant.

On critique surtout le prix de vente d'un animal, cette critique est souvent subjective et le prix de vente est tout à fait relatif. Relatif à quoi ?

Certains considèrent qu'un prix "élevé" est plus justifié s'il s'agit d'un lapin ou d'une volaille d'un certain gabarit, après tout il y a de la viande... mais quand il s'agit d'un pigeon ?..

Il y a une multitude de critères qui justifient un prix élevé.

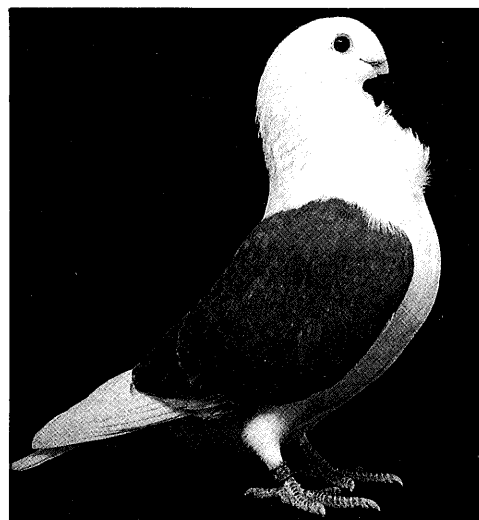
- Mais considérons d'abord les acheteurs. Il y a deux groupes.

Le premier groupe sont les acheteurs de sujets d'exposition, pour l'exposition, et qui élèvent peu ou pas du tout. Le second groupe sont ceux qui élèvent et qui de temps en temps achètent un animal pour élargir la base de leur cheptel.

Considérons le premier groupe : L'achat de 5 à 10 sujets pour l'exposition peut être onéreux. Mais, considérant le montant des sujets par rapport au temps investi, aux saisons de production, à la quantité des sujets nécessaires pour pouvoir vendre des bêtes de valeur, la nourriture, les frais de participation aux expositions, l'investissement global, les prix est en fait relativement correct, voire modeste. On ne compte pas le temps investi dans "l'opération élevage". Les vacances, les loisirs, la vie de famille, les sorties, la vie professionnelle sont adaptés aux saisons de reproduction, d'exposition et à leurs divers impératifs.

L'acheteur occasionnel ne pense jamais à tout ceci.

Le deuxième groupe sont les acheteurs de sujets destinés à améliorer un cheptel. Ils connaissent tous les aléas précédents. C'est pour cela qu'ils sont plus enclins à payer un peu plus cher un sujet de valeur pour eux.



Strasbourg - PH Cravaté Français rouge
Prop. BOUQUET - Photo Stauber

SAVOIR ACHETER

Ce n'est pas si simple d'acheter, si l'on achète pour faire progresser sa propre sélection et aboutir au succès escompté. Beaucoup de gens préfèrent la quantité à la qualité et le temps pour produire eux-mêmes ces sujets de haut niveau est trop long.

Mais en règle générale, les succès rapides obtenus grâce à ces sujets achetés sont effectivement parfois des feux de paille. Il n'est donc pas difficile de grimper, mais dans notre domaine, ce qui importe c'est de rester "en haut".

Défier la concurrence, lui tenir tête est le fruit d'une persévérance. Bien des acheteurs seraient mieux servis en s'adressant à des éleveurs connus pour leurs résultats, permanents ou au moins réguliers, au sein d'une race qui ne change pas toutes les 2 ou 3 années.

En fait, il n'y a aucune garantie que ces sujets apportent le "plus" recherché, mais la probabilité est plus grande.

D'autant plus que l'on peut partir du principe qu'un éleveur qui produit des sujets de haute valeur standardique est obligé de céder un surplus de sa production, adultes ou jeunes, d'abord pour rentrer quelque peu dans ses frais, ensuite pour garder dans son cheptel ce qu'il a de produit en mieux.

On peut donc compter obtenir de très bons sujets dans de telles conditions. Dans ce cas, l'acheteur peut ne pas être regardant sur un surplus à payer. Et bien des fois un vendeur se laisse un peu tenter par une "enchère qui monte". Après tout, la satisfaction est des deux côtés : l'un est content de son achat qui l'aidera à avancer, l'autre aura la satisfaction d'avoir contribué à l'essor de sa race. Sa réputation n'en tirera que profit.

Pour procéder à un tel achat on peut envisager de vendre à prix raisonnable de bons sujets de son propre élevage, et d'acheter ensuite les 2 ou 3 sujets "exceptionnels" convoités.

LE PRIX DE LA QUALITE

Considérons le prix d'achat (ou de vente). En fait, ce sont "l'offre et la demande" qui règlent les prix. Un éleveur qui produit de la qualité demande un prix conséquent, qu'il reçoit aisément, puisque ses sujets le valent. On ne trompe qu'une fois celui qui achète des sujets moyens à des prix forts. Il n'y reviendra pas deux fois. La réputation sera faite, il ne restera qu'à brader ses sujets qui ne seront donc vendus au prix justifié par la qualité.

Sachez aussi entourer de toute votre attention ces sujet de haute valeur que vous avez payé cher, déjà le prix en vaut la peine, et quoi de plus désolant pour le vendeur que de retrouver son animal dans de piètres conditions, comme c'est déjà arrivé dans bien des expositions.

Je souhaite que le lecteur de cet article puisse en tirer profit, aussi minime soit-il.

JEAN-LOUIS FRINDEL

aux débutants...

• LE LAIT DE JABOT

Il s'agit d'un phénomène unique dans le monde des oiseaux. En effet, on peut parler de "lait" par analogie à l'aliment du 1^{er} âge produit par les mammifères. Vous allez comprendre pourquoi.

Le jabot du pigeon a une conformation anatomique spéciale. Ce qu'il faut retenir, dans cet article, est qu'il est formé de plusieurs couches de tissus. Dans ces couches ext produit le "lait" induit par une sécrétion hormonale pendant l'incubation des œufs.

Aristote a décrit l'anatomie du pigeon en précisant l'existence du jabot, mais il croyait que les parents nourrissaient les jeunes avec de la "terre salée", ce qui n'est pas faux si l'on considère l'absorption importante de grit ou bloc sel, ce qui contribue à l'élaboration d'une quantité suffisante de lait. En effet, les parents absorbent beaucoup d'éléments minéraux pour les redonner aux jeunes.

• Processus d'élaboration

- A partir du 4^e jour d'incubation, après la ponte du 2^e œuf, certaines parties du jabot font proliférer la formation de cellules, ce qui provoque un épaississement de la paroi du jabot, qui peut aller jusqu'à plusieurs millimètres.

- Du 8^e au 12^e jour, il y a formation de "gouttelettes de graisse" dans certaines couches de cellules.

- D'autres interactions font que quelques jours plus tard, le lait est prêt à être "déversé" dans le bec des jeunes au jour de l'éclosion.

- Les jeunes sont nourris avec ce lait par les 2 parents, pendant 12 jours au minimum, ils y ajoutent des graines pré-digérées après quelques jours. Beaucoup de pigeons produisent ce lait plus longtemps, sans excéder cependant 25 jours d'âge du pigeonneau.

NB : Pour les utilisateurs de nourriciers

pour élever les races à bec court, le 2^e paragraphe a son importance. En effet, je laisse parfois couvrir les adultes bec court leurs propres œufs jusqu'au 9^e jour, en les ôtant à ce moment, la formation du lait n'est pas encore tellement avancée pour permettre cette opération, sans entraver le cycle ponte-élevage.

• Composition du lait de jabot

— 3/4 du lait de jabot sont de l'eau (75 %)

— 12,5 % de protéines (albumine)

— 8,5 % de graisses

— 4 % de minéraux, matières azotées et résidus

La comparaison avec le lait des mammifères n'est donc pas justifiée de par la composition mais bien par le fait qu'il s'agit dans les 2 cas, d'une sécrétion à partir de cellules du corps.

• Nourriture des parents

Si nous savons que les jeunes sont tributaires de ce lait de jabot et de sa qualité pour une bonne croissance, il nous faut savoir ce que nous allons donner aux parents pour une meilleure qualité.

Il faut d'abord nourrir régulièrement, c'est à dire ne pas laisser des parents affamés ou assoiffés.

Il ne faut pas faire manquer le grit, les minéraux qu'ils ingurgitent et les redonnent aux jeunes par le lait.

Si des éléments nutritifs essentiels et élémentaires manquent à un moment, précocement surtout, de la croissance, celle-ci est ralentie ou stoppée. Les jeunes peuvent mourir en cas de grands défauts de nourrissage.

Pour la composition de la nourriture, se référer aux articles en question dans les conseils de saison.

Une attention particulière doit être portée à l'eau de boisson, surtout en saison chaude, elle doit être fraîche et **toujours présente, ne jamais laisser un abreuvoir se vider entièrement.**

En effet, plus les pigeons absorbent de graines (ou de granulés), plus il faut de l'eau pour les digérer, donc dès que les jeunes reçoivent leurs premières graines, elles doivent être bien imbibées pour être bien digestibles. Autrement le pigeonneau meurt de déshydratation.

Lorsqu'au printemps, par nuits froides, les premiers jeunes se trouvent au nid, éviter de leur donner la 2^e ration trop tard dans la soirée car les parents leur donneraient de l'eau trop glacée, comme de plus ils ont tendance à les réchauffer de moins en moins, cela peut être une des causes à trouver des jeunes morts au nid, le matin, le jabot plein.

• Les minéraux

C'est une erreur que de croire que les pigeons n'ont besoin que de graines. Un kilo de mélange de grains usuel contient en moyenne : 10 g de calcium, 6 g de phosphore, 5 g de sodium, 1,8 g de potassium, 0,4 g de magnésium, 0,05 g de manganèse, 0,002 g de fer, 0,002 g de cuivre, 0,001 g d'iode, et tout ceci ne suffit pas encore.

Il faut donc compléter par la mise à disposition de blocs de sel, de grit, de coquilles d'huîtres concassées, ou mieux, un mélange de tout ceci. A chacun sa recette...

• Perchoirs dans le colombier

Pour un bon développement des jeunes, il est indispensable que chacun puisse avoir son territoire propre. Pour cela il est judicieux de prévoir plus de perchoirs individuels que de pigeons à installer. Les éléments "réprimés" par les plus forts restent toujours en rade dans leur développement ou leur condition.

On peut prévenir la surpopulation en éliminant d'office (direction cuisine) les sujets qui présentent des défauts flagrants et importants. Ceci permet d'économiser la nourriture... et fait de la place aux autres !

Les premières couvées vont éclore ou les premiers jeunes sont déjà en "pouponnière".

Au fait, aviez-vous pensé à vermifuger les reproducteurs ? Il est préférable de la faire lorsqu'ils sont sur les œufs, de ce fait l'effet tératogène (qui tue ou altère l'embryon) des vermifuges n'a pas de répercussions.

Pensez à traiter contre la coccidiose si on remarque une baisse de forme, et sur résultat de coproculture.

Traiter contre la trichomonose soit individuellement, soit collectivement, de préférence juste avant l'éclosion. Eviter ce traitement lors des premiers jours d'âge du pigeonneau. On peut administrer un comprimé de Spartrix au moment du

CONSEILS DE SAISON

baguage par exemple.

Le compartiment des jeunes est-il prêt à recevoir les premiers pensionnaires ? Il est encore temps de désinfecter si cela a été oublié.

Veiller à la qualité du grain, à la date de péremption des granulés, à la disposition des blocs de sel ou grit.

Nettoyer les abreuvoirs fréquemment. Après chaque couvée, on peut prévoir de nettoyer facilement la case et le nid en ayant pris soin de les recouvrir de papier journal qu'il suffit de remplacer, plus ou moins fréquemment pendant que les jeunes sont au nid.

Dans cette rubrique, permettez-moi un rappel d'exposés de généralités par lesquelles on peut organiser une bonne saison.

Examinons quels peuvent être les facteurs de non réussite, puis considérons que la saison des expositions se prépare pendant la saison d'élevage.

"La saison n'était pas bonne..." "c'était une année mauvaise..." "ce doit être le temps..." mais a-t-on pensé que les



A Richwiller, le pigeonnier de Philippe BENOIN sous la neige

problèmes peuvent être ramenés à des situations ou des éléments auxquels l'éleveur ne pense pas toujours ?

• **La conception du colombier**

Elle est primordiale, les réparations éventuelles ont été faites en automne ou en hiver, ce n'est plus le moment. Son aération, son atmosphère plutôt sèche, son orientation, son installation intérieure, cases spacieuses, mangeoires, abreuvoirs adéquats et convenablement disposés (hygiène), etc... Des conseils d'éleveurs avertis peuvent servir.

Il faut avant tout penser à des cases assez grandes, hautes, adaptées à la taille et la conformation des races élevées. Elles doivent être conçues de façon à pouvoir y disposer 2 nids suffisamment séparés. Une façade fermée est avantageuse pour la défense de l'occupant contre les intrus, ce qui fait de l'ordre dans le pigeonnier et permet l'utilisation complète de la case, de l'accouplement jusqu'au sevrage des jeunes. On évite aussi les "infidélités" si courantes chez les colombiformes ! On peut fermer ces cases les nuits fraîches de printemps, ce qui évite un refroidissement et la mort des pigeonceaux, les parents n'ayant plus tendance à les couvrir.

"Eviter la surpopulation" est une répétition non superflue. Les "réservistes" doivent se trouver dans un compartiment à part. On limite l'agressivité et le risque de problèmes parasitaires et sanitaires.

Autre répétition : en plus de la nourriture équilibrée et de l'eau de boisson fraîche, maintenir la présence de minéraux. S'ils font défaut dans l'apport nutritionnel, les parents nourriciers seront obligés de les prélever sur leur propre organisme, ce qui limite considérablement leur condition et leur endurance de reproducteur.

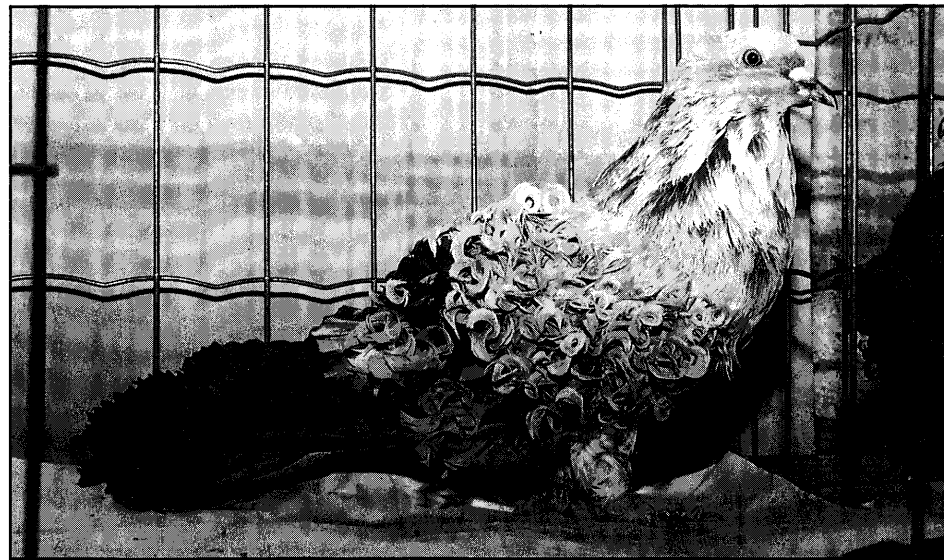
Prévoir impérativement un colombier pour les jeunes sevrés. Pratiquez-y une sélection très rigoureuse. Pour détecter les défauts, les éventuelles baisses de forme, il n'y a qu'une chose, la plus importante pour une bonne sélection : **L'OBSERVATION !**

Si les éléments de base décrits ci-dessus sont respectés, on peut s'attendre à plus de chances de réussite.

• **Le deuxième but d'une saison d'élevage bien conduite est la préparation aux expositions.**

Une existence derrière les barreaux, même temporaire pour l'animal exposé, n'est supportable que si elle est liée à une certaine "routine".

S'y rajoute la turbulence de l'enlogement, du jugement, des mouvements des visiteurs, des manipulations avec les baguettes, puis, pour couronner le tout, le transport retour.



Champion de France et GPH Structure Frisé Hongrois - Prop. et Photo Ph. BENOIN

La cage d'exposition pourrait donc être conçue comme un lieu de refuge où l'animal est "protégé" par les barreaux, où il peut endurer convenablement les turbulences extérieures. Mais pour cela, il faut d'abord que cet animal puisse reconnaître et accepter cette cage comme telle.

Le dressage, l'habitude de la cage, la préparation à l'expo, ne commence pas une semaine avant le concours, mais aussi curieux que cela puisse paraître, avec les soins prodigués aux reproducteurs. Notre but est de chercher à améliorer nos produits sans cesse, pour tendre vers la conformité du standard,

gratifiée par des récompenses et des trophées, donc nous préparons, sans cesse, les expositions.

Le processus débute avec l'éclosion, continue par le baguage et, déjà à ce moment on peut, pour certaines races, reconnaître des qualités et des défauts. Tous les éleveurs ne décident pas de tuer le sujet déficient, en fonction du défaut ou de la qualité, et il continue de vivre.

Et on retourne à la phase de préparation de l'expo, le jeune est pris en main, contrôlé, examiné, donc manipulé et il peut gagner la confiance et une certaine assurance.

Ils sont installés dans le colombier des jeunes où ils perdent leur côté attachant, ils s'intègrent au groupe de leurs congénères. Il faut donc regagner leur confiance en les manipulant, puis on nourrit à la main ceux qui sont les plus familiers, puis on les installe peu à peu dans une cage d'exposition.

En répétant cette opération sur l'ensemble des jeunes, on peut commencer très tôt à faire le tri, et les mises en cage successives conditionnent les pigeons, alors s'installe peu à peu cette "routine" de la cage. Certains se mettent même à apprécier !

A partir de là, on peut aller plus loin :

on peut alterner les encagements dans les rangées supérieures et inférieures (si l'on possède 2 rangées de cages), de sorte que nos protégés soient habitués aux 2 possibilités. On peut entourer ces cages de carton ou papier pour obliger certaines races à adopter une position redressée, etc...

Chacun peut avoir sa méthode propre, et c'est logique, il faut bien surpasser la "concurrence" de temps en temps. En effet, la compétition est plus intéressante si les concurrents sont mis en valeur par leur condition et surtout leur tenue.

Bonne Chance !!!

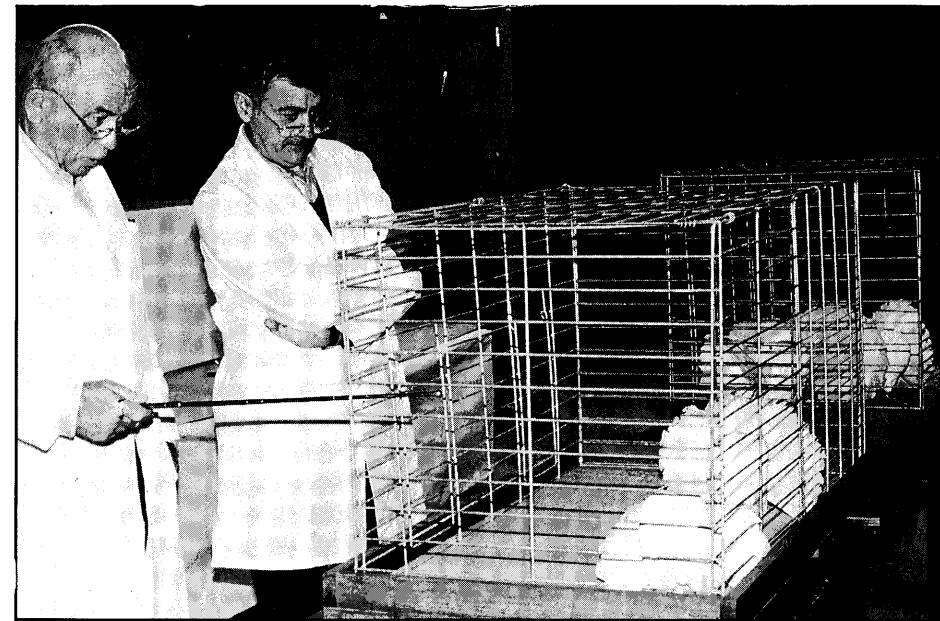
LE JUGEMENT AMERICAIN

CHAMPIONNAT DE FRANCE DU FANTAIL CLUB NATIONAL

par René JEAN - Juge SCAF - Président du Fantail Club National

Si le jugement infaillible reste encore à inventer, l'analyse objective des différentes formes permet de dégager les points positifs et les lacunes

Nous vous avons déjà parlé dans le "Spécial Fantails" du jugement américain tel qu'il se pratique dans différents pays et en particulier aux USA et au Canada. Nous avons voulu l'adapter à la française, dans un premier temps, avant de l'adopter, sans doute définitivement, dans sa forme originelle dès 1991. Plusieurs expériences se sont succédées depuis le jugement de Condom il y a quelques années et nous avons décidé cette année, de passer tous les PH dans la cage de marche afin d'effectuer un classement. (Rappelons que le classement français est cardinal et ne classe que par rapport à un étalon de référence qui est le standard, alors que le jugement américain type, est ordinal et ne classe les animaux que les uns par rapport aux autres. Il est évident, dès la première analyse, que le point fort de l'un est le point faible de l'autre... et vice versa !.. Mais c'est là un sujet qui s'éloigne un peu de mon propos d'aujourd'hui, et qui fera l'objet d'un prochain article).



Jugement final des blancs, MM. Le Carrer et Ripaldi donnent les commentaires qui justifient le classement. Photo R. Jean

• Le National du Fantail s'est déroulé à Limoges, et le jugement du 18 Octobre a été confié à Joseph Le Carrer et Robert Ripaldi qui ont œuvré dans la lettre et dans l'esprit. Leur jugement s'est effectué en deux temps :

- Le premier, qui consiste à faire un tri, et qui est le plus difficile, car les oiseaux coincés dans des cages de 50 cm de côté se présentent parfois très mal alors que dans une cage plus grande ils se montrent à leur avantage. Quoi qu'il en soit, ce premier passage a permis d'attribuer tous les prix : du passable au PH chaque juge opérant seul, avec quelques cages de retard sur les membres du Club qui ont lacé toutes les queues des sujets présentés, y compris celles des sujets exposés par des membres absents pour le jugement.

- Le deuxième temps est le plus spectaculaire. Tous les PH dont les queues ont à nouveau été lacées, ont été placés dans deux cages de 120/60 et cela par sexe. Les mâles d'un côté, les femelles de l'autre. Le classement effectué du bas vers le haut permettait

de mettre en compétition le meilleur mâle avec la meilleure femelle pour le titre de champion de la variété. Chaque champion restant en course pour le titre suprême : celui de Grand Champion du National. Il est bon de préciser que ce jugement dans les grandes cages s'effectue devant les éleveurs qui sont assis derrière les cages et qui en aucun cas ne doivent intervenir. Les juges ayant apprécié la parfaite correction des éleveurs qui n'ont pas toujours été totalement d'accord mais n'ont jamais fait le moindre commentaire. Sur un plan pratique, les résultats ont été les suivants : 190 sujets engagés, quelques rares absents. 36 PH et 37 Premier Prix ont été attribués. Le premier tiers représenté par ces sujets est d'une très bonne valeur.

Champion blanc : N° 3090 à Daniel LECOMTE
Champion argenté : N° 3175 à René JEAN
Champion bleu : N° 3185 à René JEAN
Champion noir : N° 3118 à René JEAN
Champion autres variétés : N° 3226 (poudré) à René JEAN
Grand champion : Mâle noir à René JEAN

Doivent également être cités pour leur présentation de sujets de valeur : Gérard SAURIN, Edmond VASTEL, Jean-Jacques GUYON, Sylvain BECARD et Paul MERIGUET.

Il m'est particulièrement agréable de remercier le Syndicat Limousin Avicole et Apicole et son Commissaire Général qui, malgré son énorme travail, a toujours su garder une grande disponibilité et une extrême courtoisie.



PH Jeune mâle bleu. Prop. et Photo R. JEAN

Par ailleurs, il m'a été donné de constater que notre aviculture ne fonctionne pas aussi bien qu'elle le devrait, et j'envisage d'utiliser "Colombiculture" pour la diffusion d'articles visant à dénoncer (amicalement) certains "petits travers réfastes". J'aimerais néanmoins dès aujourd'hui effectuer quelques remarques à l'égard des :

Eleveurs de Fantails : L'adhésion au Club de la race qu'on élève, reste facultative néanmoins il me semble qu'il faudrait respecter une certaine logique : celui qui trouve normal que le club s'ouvre vers l'extérieur par la mise en vente au National de sujets haut de gamme, et qui n'hésite pas à se ravitailler (ou se faire acheter des sujets par un juge), doit apprendre à renvoyer l'ascenseur.

Organisateurs d'exposition : A ma connaissance, le seul Club habilité à organiser un championnat du Fantail ou Queue de Paon, est le Fantail Club National, ce que nous représentons. Toutes autres Sociétés ou personnes n'ont donc pas qualité pour la mise sur pied d'une telle manifestation, quel que soit le nom dont on l'affuble : Championnat (régional ou national), Coupe de ceci ou de cela, Rassemblement, etc... Par ailleurs, le Club vous demande avec insistance de comprendre que les Queue de Paon doivent être lacés et qu'il est donc impératif de permettre cette opération au moins la veille au soir, lorsque les exposants font l'effort de venir mettre eux-mêmes en cage leurs animaux. Je dois reconnaître que ce détail est en général bien toléré, mais un refus récent, inamissible quand on sait qu'un sujet non lacé sera pénalisé par le juge, m'a conduit à effectuer cette remarque.

Collègues Juges Pigeons : J'ai parfaitement conscience de la difficulté que représente le jugement des Fantails pour celui qui n'est pas éleveur, mais

il convient impérativement de respecter la lettre (le standard), et si possible l'esprit. Le Fantail est un oiseau de type et d'action. Tout ce qui contribue à cela doit être tenu en haute estime (corps petit et rond, épaules bien couvertes, bonne position de tête, bonne ligne d'ailes, queue ouverte... mais pas plate, bons placement-écartement-longueur des jambes, etc), le reste : couleur, marques, dessins, est second et ne doit servir qu'à départager.

Le standard n'a jamais dit qu'un minimum de 32 plumes était exigé, ne perdez donc pas inutilement votre temps à les compter. De même que la queue n'est pas demandée complètement fermée, si elle l'est c'est une qualité supplémentaire, mais il suffit que les plumes terminales touchent bien le sol quand l'oiseau est en action pour qu'il ne soit pas pénalisable dans ce domaine (vous réussirez à la prendre en défaut ailleurs !). Quant à la queue en entonnoir (à ne pénaliser que lorsqu'elle est vraiment fermée), à la couleur du tour d'œil et autres chipoteries, il faut les réserver pour les races dont le stan-

dard l'exige... mais certes pas pour un Fantail.

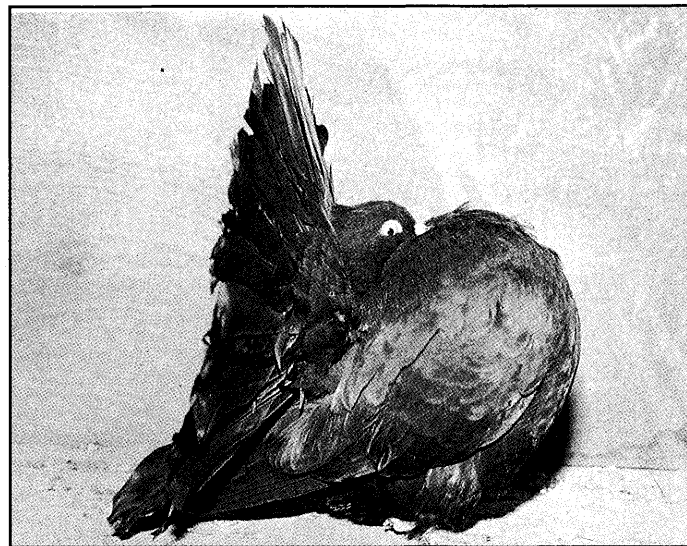
Il est assez curieux de constater qu'aucun collègue ne juge utile de me demander un conseil ou un avis lorsque nous nous rencontrons, ce qui tendrait à prouver que la race est parfaitement connue. Si j'en crois les commentaires des éleveurs du Club et certains écarts flagrants entre le jugement du national et celui d'autres expositions pourtant plus modestes... c'est encore assez loin d'être le cas.

Responsables de la Revue : Je suggère que les éleveurs puissent prendre (ainsi que cela se pratique pour l'American Pigeon Journal) un abonnement de 3 ans, cela donnerait aux éleveurs étourdis, dans mon genre, une possibilité d'être tranquilles pour un temps plus long, et pour les responsables de la revue, une plus grande marge de manœuvre pour les nouvelles orientations, en sachant qu'ils peuvent compter sur un minimum de X abonnés.

• • • • •



Jugement final des bleus : les mâles. On peut noter l'excellente qualité de l'ensemble - Photo Ripaldi



Champion Jeune mâle noir. On notera le corps excellent et la très bonne ligne des ailes - Photo R. Jean



PH Très bonne jeune femelle bleue. Prop. et Photo René Jean

Ce jugement "à l'américaine" est très intéressant. Les Queue de Paon sont mis en valeur grâce à ces grandes cages. On peut donc les faire marcher et évoluer, on voit tout de suite le meilleur.

Le plus difficile, c'est de sortir les PH méritants de ces petites cages mal adaptées. La preuve : lorsqu'on a mis les meilleurs bleus dans la grande cage, le choix a été facile, sans hésitation. Oui, mais voilà ! le meilleur, je lui avais donné un 1^{er} Prix (petite farce de René Jean), comment ai-je pu passer à côté d'un tel sujet ?

Tout le monde a bien ri, même moi, mais jaune. C'est le meilleur remède contre la grosse tête.

Je pense que ce mode de juger pourrait convenir à beaucoup de races comme les Capucins, les Boulants, etc...

A suivre...

R. RIPALDI

petits potins

► Certains juges, impressionnés par les affaires qui secouent le football français, commencent à trouver anormal que les arbitres bénéficient d'avantages que nous n'avons jamais eu.

Ne parlons pas d'argent, mais la quasi unanimité se déclare prête à partager la cruelle solitude de la nuit qui précède le jugement avec une gentille présence. Nos collègues femmes ne se sont pas encore prononcées.

A suivre...

► A Mâcon, tout le monde a admiré la belle blouse rose de l'ami Combemorel. C'était joli mais... à surveiller tout de même...

► A Antibes, une très jeune et très jolie italienne, dont nous publierons la photo par ailleurs, jugeait les Modènes. Le jeune homme qui lui servait de secrétaire traduisait ses appréciations sur le carton de jugement, et plutôt bien. En lisant ces fiches on retrouvait souvent le mot "**discrète**" : forme discrète, tête discrète, etc...

Renseignements pris auprès de notre consœur, cela veut dire **satisfaisant**. Une forme discrète c'est plu tôt bien, disons entre le 1^{er} Prix et le Prix d'Honneur.

Alors que ceux qui ont lu que leur Modène a une forme ou une tête "discrète" se rassurent, leur pigeon n'est pas timide du tout, c'est au contraire plutôt bien.

Cela ne met en aucune façon en cause les compétences de cette dame. Au contraire, elle a l'œil et le bon !

► En parlant de compétences, certains jasant sur celles de certains juges atteints par les méfaits de l'âge.

Délicat de le dire à un homme honnête, qui a servi toute sa vie l'aviculture. Comment faire s'ils ne s'en rendent pas compte d'eux-mêmes ?

C'est délicat mais d'autre part, un éleveur qui paie des frais énormes pour exposer n'appréciera pas certaines "errances" sur les feuilles de jugement. Comment faire ? Peut-être que les organisateurs devraient faire un choix plus judicieux des juges et surtout distribuer les numéros selon les compétences de chacun (vivent les juges spécialisés !). Ne croyez pas le juge qui se vante de tout juger sans problème. Il ment. On ne peut pas être à l'aise en présence de toutes ces races.

PROTEGEZ vos PROTEGES

par Robert JEAN

• Passe-ra t-il ou non ?

Les petits mamifères et rongeurs de toutes sortes sont apparus sur la terre bien avant l'homme, ce nouveau venu qui leur livra très tôt une guerre totale et sans trêve, qui n'est d'ailleurs pas encore achevée.

Albert Einstein affirmait très justement que "si le rat pesait 20 kg de plus, l'homme ne serait plus le maître du monde". Et pour cause : les rats détruisent plus de 40 000 000 de tonnes de nourriture par an, sans compter les inondations, courts-circuits, incendies et dégâts de tous ordres provoqués par leurs rongements incessants... et les risques de maladies, voire d'épidémies.

Nos armes, nos moyens de lutte ont très nettement progressé : les pièges ont remplacé les bâtons et les pierres, la "mort aux rats" a remplacé les pièges (rat-trappé !). Nous en sommes maintenant aux anticoagulants (Coumafène, Difénacoum... et leurs additifs) qui tuent sournoisement les rongeurs, lentement, sans bruit.

Les nombreuses expériences pratiquées avec et sur les rats, nous permettent de bien les connaître et de les reconnaître, nécessité pour tous avec une mention "très honorable" pour les Aviculteurs !

• Le ra(t) - pace(sse)

A l'instar de l'inventeur de la Théorie de la Relativité, nous pouvons certifier que "si le rat ne pèse pas 20 kg, il est déjà assez gros pour venir à bout d'un Queue de Paon, et que si une souris est encore plus petite qu'un rat, elle peut à sa façon compromettre la santé d'un pigeonier" quand, par exemple, elle véhicule la salmonellose. Qu'on se le dise.

Nous affirmons que quiconque élève des pigeons (ou autres animaux) sans se garantir des rats et de leurs assimilés, est totalement inconscient et court systématiquement à l'échec, tout étant question de temps. Nous ne plaignons donc pas celui qui ne prend aucune précaution sous prétexte d'économie (il calcule mal) ou autres pour protéger son élevage : pigeonier avec chappe en béton et non en terre battue, grillage à petite maille, stock de graines à l'abri par exemple dans des barriques ou des poubelles en plastique... et surtout ordre et propreté sur votre propriété jusque dans les moindres coins et recoins. En effet, la densité des populations de nuisibles dépend d'un environnement plus ou moins favorable. Cessez donc d'élever des rats !

Sans avoir à étudier les subtilités de la zoologie et des sciences parallèles (biologie, bionique, écologie...), on peut tout de même apprendre à reconnaître ces prédateurs : il y a plusieurs espèces, très différentes les unes des autres.

Les mulots, loirs, lérots, musaraignes sont moins à redouter, ce qui n'est pas synonyme de négliger.

Leurs habitudes, leur mode d'infestation sont différents. Rats et pseudo-rats ne se combattent pas de la même façon. Identifier une espèce, c'est la première condition de succès du traitement.

Il faut que le traitement soit complet et efficace sur toutes les espèces de rongeurs parasites qui infestent vos domiciles et pigeoniers pour ne pas créer un déséquilibre biologique, plus exactement biotopique, qui créerait à son tour une infestation différente mais aussi grave.

En conséquence, il faut détruire toutes les espèces à la fois et non pas une en particulier.

Un triumvi-rat redoutable : le rat noir
le surmulot
la souris

1 - Le Rat Noir : "Rattus Rattus" ou "rat des greniers" nous est venu d'Orient avec les bateaux des Croisades.

Aspect élancé, grande queue (plus longue que la tête et le corps réunis), grands yeux, oreilles larges et longues. Couleur gris foncé (ardoise), ventre cendré. Signes particuliers : c'est un casanier et un athlète complet : grimpeur, sauteur, équilibriste : poutres, gouttières, tuyaux, fils de fer même... ses pistes sont souvent acrobatiques. Au sol, il suivra les murs. Il établit son nid dans les parties hautes, sèches des bâtiments, mais n'hésite pas à aller chercher sa nourriture très loin.

2 - Le Surmulot : "Rattus Novegicus" ou "rat des égouts" est venu d'Asie centrale au XVIII^e siècle.

Aspect : gros, trapu, lourd. Queue plus courte que tête et corps réunis, oreilles petites.

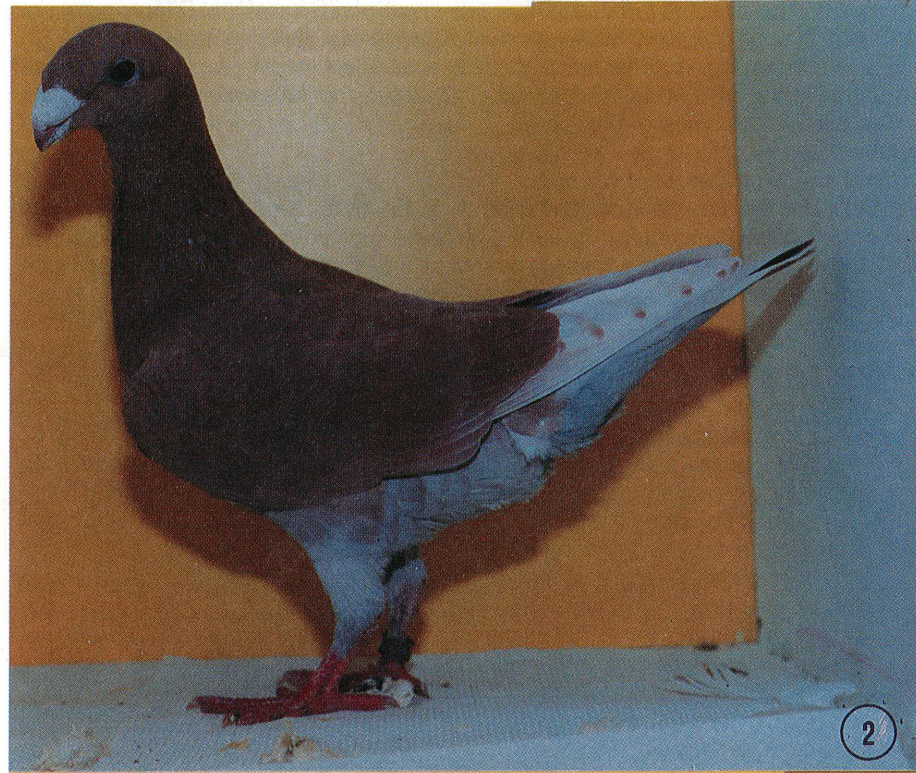
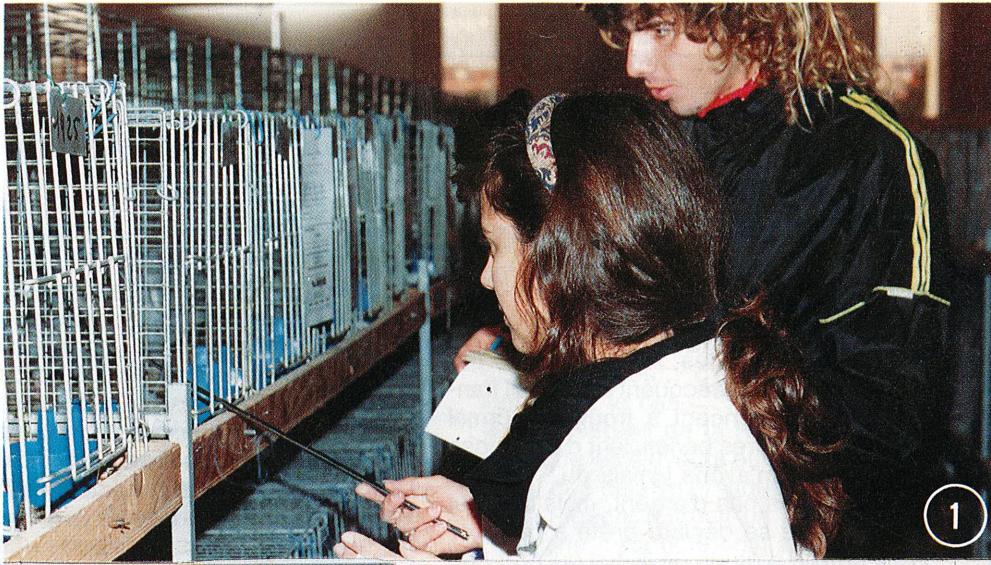
Couleur plus claire que celle de son cousin des greniers. Dos gris fauve, brun foncé, parfois roux, ventre beige.

Signes particuliers : fouisseur, bon nageur, il aime l'humidité. Il creusera son terrier

**CHAMPIONNAT DE FRANCE DES PIGEONS
DE BEAUTE ALLEMANDS**

- 1 - Mme PENNINI, venue d'Italie juger les Modènes
- 2 - Beauté Allemand rouge dominant à M. ZIMMERMANN
- 3 - Champion Beauté Allemand tigré à M. ZIMMERMANN
- 4 - Beauté Allemand tigré noir à M. ZIMMERMANN
- 5 - Beauté Allemand meunier à M. OTT

Photos Ripaldi



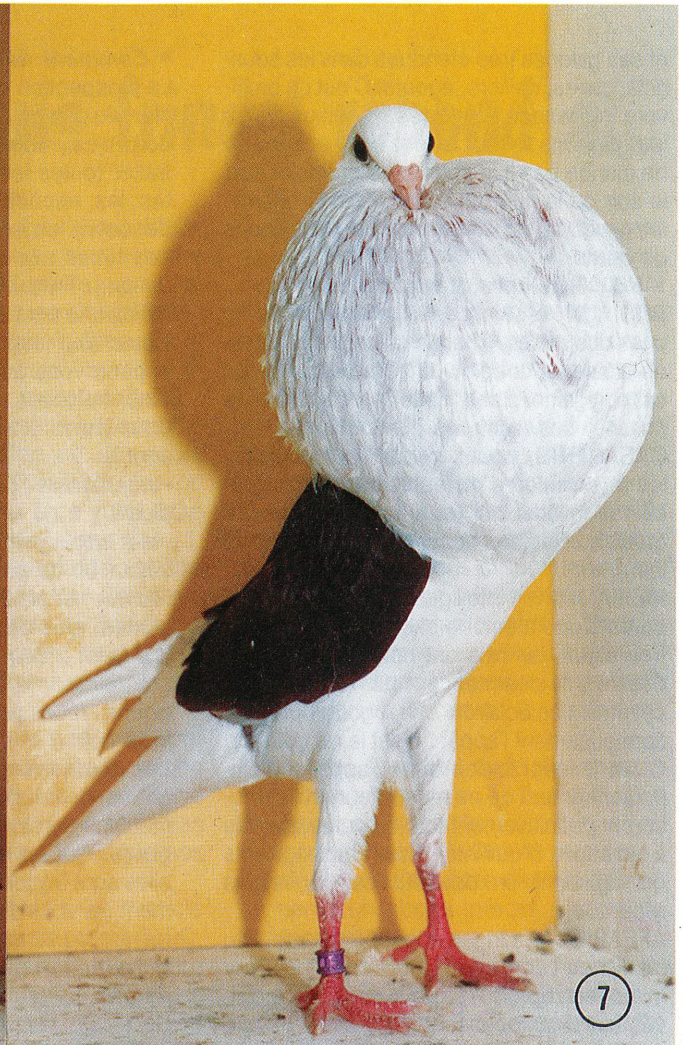
2



3



6



7



4



5



8



9

- 6 - PH Boulant Pie noir à M. WALD
 - 7 - PH Boulant Voorgbourg rouge à M. HAMMANN
 - 8 - PH Boulant Français noir à M. HAMMER
 - 9 - PH Boulant Starwitz grison bleu à M. LOUENJAK
- Photos Ripaldi

et ses galeries très étendues dans les sous-sols, caves, celliers, égouts. C'est un omnivore très vorace : cadavres, végétaux, volailles, pigeons... tout lui est bon, et ce qu'il ne mange pas il le souille. Le surmulot sort le soir ou la nuit, en empruntant le chemin le plus court, qu'il creuse au besoin à coups de dents.

• NB : Rats noirs et surmulots sont : SOCIAUX : ils vivent en colonies, isolées les unes des autres. Chaque colonie est formée de plusieurs couples et leurs petits. Le rat est polygame, a son territoire, son terrain de chasse, ses nids, ses gîtes.

CASANIERS : pour parcourir leur territoire, les rats ont leurs pistes, leurs circuits précis et invariables (qu'il faudra découvrir grâce aux indices dont nous parlerons plus loin).

MEFIANTS : intelligents, observateurs, dotés d'une mémoire exercée et des sens très aigus, les rats ont horreur de la nouveauté : ils commencent par refuser, puis envoient en éclaireur un rat goûter précautionneusement l'appât : c'est le rat goûteur. Qu'ils fassent le lien entre l'appât et l'empoisonnement de ce rat goûteur, et ils refuseront définitivement tout ce qui ressemble à cet appât. D'où l'intérêt des anticoagulants qui agissent en douceur par ingestions répétées.

AFFAMES : manger, c'est l'obsession du rat. Il meurt après deux jours de jeûne. Pour mieux se reproduire, pour user ses incisives aussi qui poussent sans arrêt : même gavé, le rat est condamné à ronger sans cesse.

PROLIFIQUES : quatre portées par an, de 7 à 8 petits qui se reproduisent eux-mêmes dès l'âge de trois mois... Un seul couple de rat peut avoir 10.000 descendants en un an et 250.000 en trois ans (théorique).

3 - La Souris : petite, oreilles larges et longues. Museau pointu, queue plus longue que tête et corps. Poil fin, brillant, gris foncé. La vue de la souris est extrêmement réduite. Son odorat est son unique moyen de communiquer avec son entourage ou de pressentir un danger. Elle distingue un mulot d'un campagnol..., la famille, le sexe, l'âge d'une autre souris... sous forme de renseignements olfactifs qui doivent être analysés aussitôt perçus. Une souris prise au piège peut, selon le même principe, avertir ses semblables du danger, en sécrétant (involontairement) une odeur particulière.

Les souris sont des rongeurs sociaux qui s'établissent sur des territoires vacants; généralement un mâle se retire avec 4 ou 5 femelles qu'il défend contre les intrus. La concentration d'individus entraîne une baisse de fertilité qui s'évanouira dès que l'environnement sera modifié. En fait, cette régulation des naissances découlerait de l'activité des glandes rénales, activité dépendant des échanges de stimuli odorants. Cet effet de groupe est en définitive favorable à la survie de l'espèce puisque toute surpopulation tend à épuiser rapidement les réserves de nourriture.

• Comment détecte-t-on ?

La prospection des lieux : de la cave au grenier, du garage au pigeonnier, la recherche doit être systématique afin de permettre de traiter toutes les colonies, de repérer toutes les espèces présentes. Il s'agit de découvrir les indices.

Les fèces : ce sont les crottes, tout bonnement. Rats et souris en produisent au moins une par heure. Recherchez-les, examinez leur aspect: il vous dira à quelle espèce vous avez affaire.

- leur fraîcheur : une fèce se dessèche en deux jours. Si elles sont fraîches, les rats sont là.

- leur nombre : plus elles sont nombreuses, plus il y a de rats.

- leur emplacement : il marque un endroit de séjour ou de passage régulier.

Rat noir : fèces 8-10 mm de long, plus compactes, plus allongées, brun foncé.

Surmulot : fèces 10 mm de long, plus larges, ovales, le plus souvent brun.

Souris : fèces petites, 3 à 8 mm, allongées, brun noir.

Les dégâts récents : traces de pattes, de griffes, de coups de queue, "gras", tuyaux meubles ou cloisons rongés... balisent les pistes. Plus les dégâts sont apparents, plus elles sont fréquentées. Selon leur emplacement, ils vous diront si vous avez affaire au rat noir, au surmulot, ou aux deux, aux trois.

L'évaluation de la colonie : Combien de rats ?

De 1 à 20, les rats sont discrets : invisibles, peu de crottes, peu de traces, peu de dégâts.

De 20 à 50, ils s'enhardissent : vous en verrez de temps en temps ; il y a des crottes en plusieurs endroits, les traces sont plus nombreuses, les dégâts aussi. Les pistes sont visibles, faciles à identifier.

Au-delà de 50 c'est l'invasion ! Vous en verrez souvent : crottes nombreuses, beaucoup de traces, très visibles (endroits sales et poussiéreux), pistes nombreuses, dégâts très apparents (matériaux rongés). Rats noirs et surmulots cohabitent généralement.

• Mort aux Rats !

Votre arsenal est bien au point maintenant: depuis la "Mort aux rats" les progrès réalisés depuis 25 ans ont permis de mettre au point l'arme idéale : Les raticides anticoagulants.

- Le pré-appâtage "blanc" : pendant trois jours, déposez à tous les postes d'empoisonnement choisis, des tas de graines non empoisonnées : cela permettra aux rats de surmonter leur méfiance initiale, et à vous de repérer avec certitude les bons postes.

- L'appâtage : c'est la phase d'empoisonnement : remplacez les grains sains par des grains empoisonnés. Consultez la notice d'emploi du produit utilisé.

En principe, il y a relation entre le poids du produit utilisé et la surface de la zone à dératifier. Veillez à renouveler les tas chaque jour jusqu'à ce qu'il n'y ait plus de consommation. Traitez tous azimuts car, répétons-le, rats noirs et surmulots cohabitent, rats et

souris également. Evitez les produits ou traitements "sélectifs" qui risqueraient de rompre l'équilibre existant en favorisant une espèce, de créer une infestation différente mais tout aussi grave. Traitez bien après la disparition des rats, car les souris ne semblent toucher aux appâts que lorsque les rats ont été décimés. Pour les souris, achetez des produits empoisonnés jusqu'au cœur, car elles décortiquent les grains avant de les consommer. Si la colonie est petite, utilisez des produits à action foudroyante. Si la colonie est importante, des produits à action plus lente, toujours à cause de la méfiance des rats.

- Comment agissent les anticoagulants (ou hémotoxiques) ? : ils détruisent de manière irréversible les possibilités de coagulation du sang du rat, et affaiblissent ses vaisseaux sanguins. Le rat meurt d'hémorragies internes 5 à 6 jours après. Ils agissent à "retardement" par ingestions répétées et accumulation.

- Pourquoi les anticoagulants ? : parce que le rat est méfiant. Les raticides "foudroyants" ont une action immédiate et spectaculaire mais limitée aux seuls rats goûteurs, d'où une efficacité réelle très inférieure (60 % de mortalité dans les meilleurs cas, contre 95 % en moyenne pour les anticoagulants). La mort par anticoagulants, elle, survient plusieurs jours après les premières consommations. Elle est sans souffrance, "normale", semblable à la mort par vieillesse. Elle endort le rat dans tous les sens du mot! De plus, l'adjonction de produits tels que la "propaine" confère aux anticoagulants une attractivité exceptionnelle pour les rongeurs, qui, telle une drogue, les préfèrent à tout autre aliment. Ce grand pouvoir attractif amène les rongeurs à en faire une grande consommation et accélère ainsi leur destruction quasi complète, sans douleur, en 4 à 10 jours, selon l'importance de la colonie. Enfin, le processus d'anticoagulation provoque sur les rongeurs le besoin de grand air et d'eau. De ce fait, ils meurent à l'extérieur, c'est pourquoi on ne retrouve que très peu de cadavres.

- La dératification est-elle définitive ? hélas, non. La destruction des colonies à 95 % en moyenne, risque d'être la cause, tôt ou tard, d'une réinfestation de rats venant occuper le terrain "libre". Depuis quelques années, de nouvelles souches de rats résistants, peu sensibles ou insensibles aux anticoagulants sont apparues. C'est pourquoi la composition des produits varie très souvent.

- Peut-on empêcher les infestations ? : jamais totalement, mais on peut les rendre plus difficiles en offrant un milieu moins propice aux rats, coupez-leur les vivres : pas de nourriture accessible, videz les sous-pente et les greniers des vieux papiers, chiffons, vieux meubles où ils peuvent nicher. Grillagez les soupirails, maçonnez les trous des murs, cimentez le sol de votre cave, de votre pigeonnier.

Si vous ne luttez pas de façon préventive ou chimique, les rats ne "rateront" pas vos pigeons !!

info

1983 : lettre au Président R. Reagan Aux Etats-Unis, on est arrivé à rassembler les grandes organisations colombicoles et colombophiles ainsi que toutes celles qui ont un rapport avec ces occupations, au sein de "l'American Pigeon Fanciers' Council".

Par ce fait, il existe une Fédération "chapeau national" qui peut représenter les intérêts des colombiculteurs et colombophiles américains vis-à-vis du grand public et de certaines instances. Ainsi, on n'hésite pas à s'adresser à de hautes personnalités.

Donc, le Président du "Council" en titre, Joe W. QUINN, adressa en 1983 une lettre au Président des Etats-Unis, dans laquelle il déplore les failles et la non fiabilité des systèmes de communication, et propose l'utilisation alternative de pigeons voyageurs sur le territoire américain.

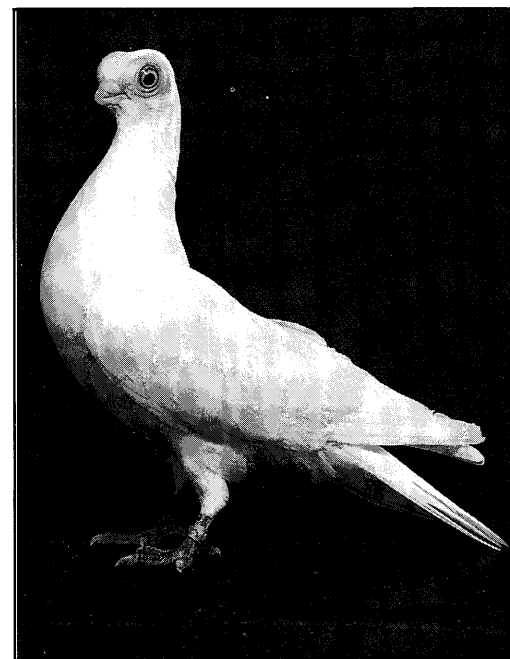
Comme cadeau de la part du "Council" il lui envoya le livre "Pigeons that went to war" (Pigeons qui allaient en guerre).

On n'a certes pas imaginé que la grande puissance américaine allait tout laisser en rade, au pied levé, concernant les moyens modernes de transmission, pour les remplacer par l'antique "poste aérienne" par Pigeons Voyageurs !

Mais il s'agissait de porter à la connaissance du grand public, les prouesses pratiques et héroïques des Pigeons Voyageurs. Et par ce biais, faire reparler du pigeon tout court, de son élevage, des possibilités offertes pour un élevage de pigeons de race.

L'opinion publique devait être "branchée", même un temps très court, sur le pigeon.

Certains y restèrent "accrochés" plus longtemps. Raffiné, non ???



Strasbourg - PH Culbutant de Budapest blanc Prop. BUDA - Photo Stauber

jean-louis frindel répond à...

• M. Roger BLERON

Pour débiter un élevage, il vaut mieux se concentrer sur une race, à étendre éventuellement à plusieurs variétés, mais éviter d'emblée une cohabitation de trop nombreuses races. Bien sûr, la gent colombicole est riche en races et couleurs qui peuvent plaire, mais l'élevage de sélection consiste justement à pratiquer une sélection ce qui sous-entend la création d'une souche ou lignée (voir les articles à ce sujet dans les revues précédentes, et à suivre...). Une rubrique pour débutants va être encore plus suivie et étoffée. Référez-vous surtout aux Conseils de Saison qui s'adressent aux débutants, ainsi qu'aux divers articles techniques généraux et vétérinaires.

Concernant la nourriture que vous donnez à vos pigeons : votre composition est trop riche en hydrates de carbone (sucres) et pas assez riche en protéines (apportées surtout par les légumineuses telles les pois).

Vous pouvez vous référer à l'article page 14 du n° 69 de Septembre 90. Il existe dans le commerce, des mélanges très complets et adaptés aux races, aux performances et aux saisons. De même que vous trouverez des ouvrages spécialisés chez les marchands de matériel, dont vous trouverez les coordonnées dans les catalogues d'expositions. La bibliographie française n'est pas très riche en ouvrages complets, mais ils existent. Des revues telles que la nôtre (service oblige !!!) sont prêtes à répondre à toutes vos questions. Quant à la rubrique vétérinaire, je vous rappelle le plan de prophylaxie que j'utilise personnellement :

A. - Pigeons Adultes Reproducteurs : Avant la couvaison : poudre ou pulvériser les nids avec un antiparasite externe. Pendant la couvaison : vermifuger les reproducteurs, traiter contre la trichomonose 4 à 5 jours avant l'éclosion. Mue : vermifuger avant la "grande mue". Donner des vitamines.

Période de repos : vermifuger une dernière fois en décembre ou 1 mois avant l'accouplement. Coccidiose : à surveiller tout l'été. Traiter si baisse de forme, sur examen coprologique.

A. - Jeunes : vermifuger 4 à 5 semaines après le sevrage. Traiter contre la trichomonose toutes les 6 semaines.

C. - Acquisition de pigeons : quarantaine de 15 jours. Vermifugation sur examen coprologique.

J'utilise des produits (quantité suffisante sur le marché) que j'achète de préférence chez mon Vétérinaire, il faut dire qu'il s'y connaît en pigeons !

• M. Jean-Marie LEINOT

1 - Diverses causes peuvent provoquer des excroissances plantaires. Dans votre cas, les "verruques" se situent sous un doigt, elles peuvent quand même être assimilées à un abcès plantaire infecté, le plus souvent par des staphylocoques. Un traitement antibiotique spécifique avec isolation des sujets sur litière non agressive (dans des cages d'exposition, sur papier journal remplacé régulièrement). Il peut s'agir d'une simple verrue non infectée. Les causes sont diverses. Vous ne précisez pas si vous tenez vos pigeons sur grillage, quelquefois ils peuvent se blesser et mal cicatriser. De quoi il s'agit exactement, un vétérinaire averti posera le diagnostic selon l'aspect de la verrue et donnera le traitement adapté.

Si cela ne gêne pas trop le pigeon dans ses mouvements, ou, s'il s'agit d'un mâle pour cocher sa femelle, il n'y a pas de raison à priori d'éliminer le sujet. Se méfier quand même dans le cas où ce serait un abcès infecté, risque de contamination.

2 - Combien de fois votre femelle a-t-elle pondu en tout ? Quel âge a cette femelle ? Ce problème peut être un dérangement temporaire dans la formation de l'œuf. Le gros œuf peut comporter deux jaunes, ou un seul et se développer normalement dans ce cas.

Les causes peuvent être infectieuses ou organiques. Il peut s'agir d'un phénomène irréversible et la femelle ne pondra plus d'œuf normal. Ou alors, tout redevient normal.

L'autre raison peut effectivement être héréditaire mais dans ce cas, il semble que le phénomène soit plus fréquent, voire constant. Dans ce cas on peut éliminer le sujet car inapte à la production de sujets eux-mêmes bons reproducteurs.

Dans le cas d'une autre cause, les jeunes peuvent ne pas présenter d'anomalie dans ce domaine.

3 - Il y a divers mélanges, présentations de grit, blocs de sel divers et de compositions diverses. Bien des éleveurs ont leur recette personnelle. L'essentiel est que le minimum y soit, mais aussi la forme de présentation. Ainsi on peut concevoir l'adjonction de composé minéral liquide à l'eau de boisson, mais le pigeon n'absorbera pas les petits cailloux ou agrégats nécessaires à la mécanique digestive normale.

Pour ma part, j'utilise un grit "fait maison" par un ami, à base de sables, charbon de bois, petits graviers... ou un mélange de diverses marques de grit, coquilles d'huîtres, blocs sel concassés.

• **M. Vladimir DURANT**

Depuis des années, j'éleve des Kings, des Cauchos et des Giers qui me donnent grande satisfaction.

Je voudrais élever des Mondains, mais je ne connais presque rien sur cette race (...). Pourriez-vous m'expliquer les techniques d'élevage, par quelles couleurs devrais-je commencer, quelle est l'installation qui leur conviendrait le mieux ? (...). Une inscription au Club des Amis du Mondain m'apporterait quoi ?

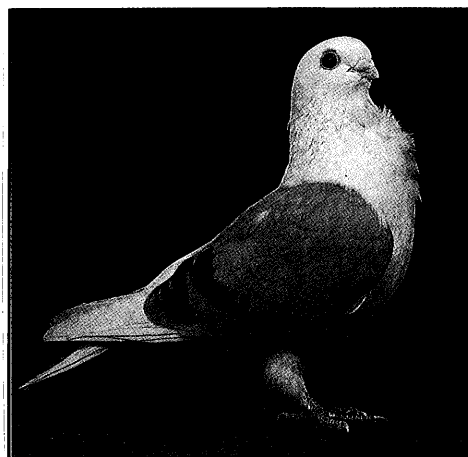
• Je commencerai par répondre à la dernière question. Il y a beaucoup d'éleveurs d'une race donnée qui me disent : "j'adhérerai au Club lorsque j'aurai de bons pigeons". Je dis NON à cette philosophie particulière car pour obtenir de bons pigeons il est utile d'être adhérent au Club ! En effet, bien des clubs facilitent l'acquisition de bons reproducteurs à leurs adhérents par les autres adhérents. Il est plus facile d'obtenir de bons reproducteurs si l'on est prêt à s'engager dans un Club, pour aider à promouvoir, avec les autres, les races patronées par ce Club. Du moins cela devrait être la philosophie de tous les Clubs, c'est en tout cas celle de celui dont j'ai la fonction de président, parmi d'autres.

Les bulletins de liaison informent la "famille" d'éleveurs et donnent souvent des conseils techniques spécifiques aux races concernées.

Quant aux techniques d'élevage du Mondain, elles ne diffèrent en rien de celles d'autres races, surtout celles que vous possédez déjà. Le Mondain est une race lourde, n'installez donc pas les cases trop haut, construisez-les spacieuses, comme pour les cauchos et les Kings, la nourriture peut être la même.

Pour faciliter la fécondation, il peut être bénéfique de couper aux ciseaux les plumes duveteuses et bouffantes autour de l'anus, ce qui peut faciliter la copulation et ses résultats.

Pour la couleur : "les goûts et les couleurs...". Il y a cependant des groupes de couleurs qui présentent les sujets les mieux typés, ce sont, en ce moment, les bleus, les meuniers, les grisons (appelés faussement argentés). Bien sûr, on voit de très bon sujets dans les autres couleurs. A vous le bon choix !



Strasbourg - Cravaté Français meunier
Prop. SANVOISIN - Photo Stauber

BREEDING SEASON

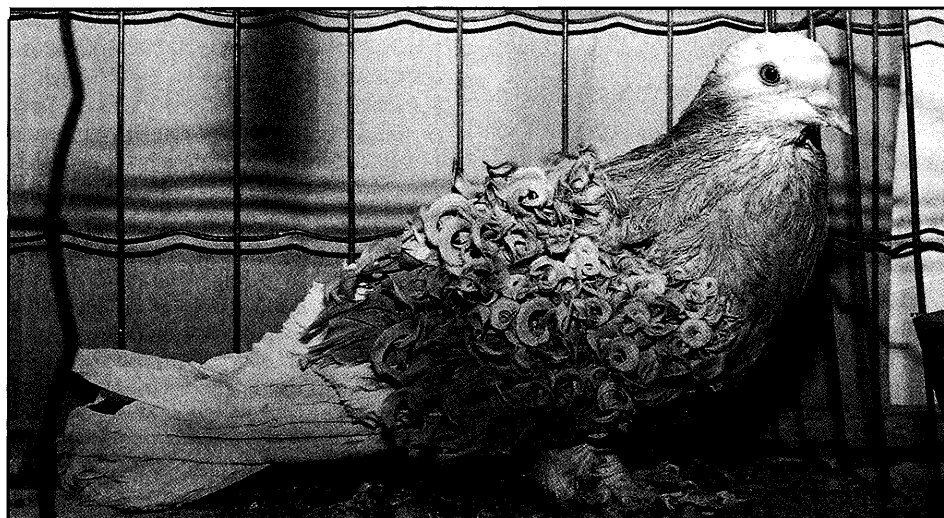
Very important decisions for the next breeding season have to be taken in the preceeding fall and winter when the matings of stock birds, the grown-up youngsters or the newly bought birds take place.

And this period is, in fact the beginning of the next show. Indeed, when yougsters grow up, just at the time they are banded, you can in many breeds or colors select the better yougster and cull the other. Not in all breeds and not in all colors. And the breeders knwoledge in his breed is a great point to select the futurity show birds.

Good feed, health conditions, best preparing in show cages "make" the good show birds, selected for their good points against the standard. For fanciers breeding short beak birds the using of foster parents is of top importance. The quality of feeders (or pumpers) stock is the first key of success, the best use of them is the second.

Hard selection by getting rid of birds other than "the bests" is the real key of success in selectiv breeding.

Good luck for the 1991 season !



Vice-Champion de France Frisé Hongrois jaune à Gérard LUTZ - Photo Benoin

ZUCHT PERIODE

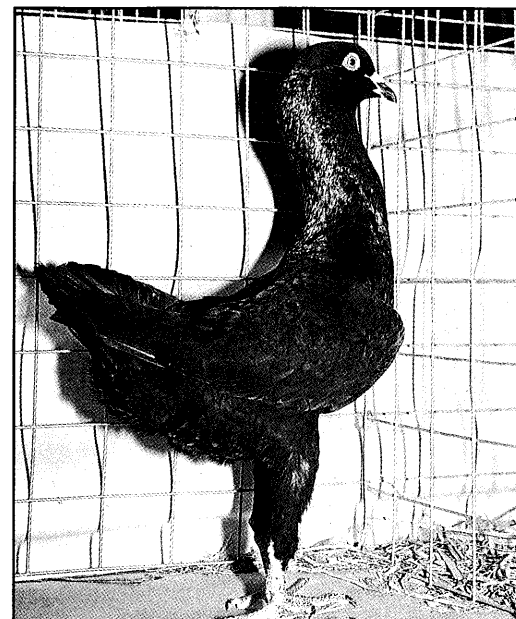
Die nächste Schauperiode ist bedingt durch entsprechende Auslese der Zucht-tiere deren Fütterung Unterbringung, ständige Kontrolle des Gesundheitszustand. Bei früher Auslese der jungtiere für manche Rassen schon im Nest beim Anlegen des Rings, ist der erste Schritt zum Ausstellungstier schon getan. Beste Käfigdres-sur, mit allem drum und dran, vervollständigt das "Schautier". Für Züchter kurzschäbliger Rassen ist der Zustand der Ammen von höchster Wichtigkeit diese müssen bestens füttern, der Züchter muß sie bestens zu betreuen wissen.

Die wichtigsten Punkte einer Zucht nach Qualität sind eine sehr strenge Auslese der Zucht-tiere die beste Kenntnis der Erbau-lage, die gute Züchterhand in Zuchttechnik.

Viel Glück für die Saison 91 !

CHAMPIONNAT DE FRANCE DU PIGEON POULE

Toulouse 1990



Champion de France Pigeons Poules
Poule Maltais noir - Prop. EBNER - Photo Ripaldi

• **J. PANNETIER** Pour notre 3^e rencontre, Toulouse nous recevait dans son exposition. Vaste salle, bonne disposition des cages sur un seul niveau avec fond de cage, éclairage naturel, permirent un jugement dans de bonnes conditions. Panachage des numéros entre les éleveurs, mais attention au décalage, cette année 2 erreurs ont été commises et cela pose des problèmes pour retrouver les sujets, surtout s'il y a des ventes.

Je remercie mes 2 collègues juges, MM. Colmars et Favier, qui ont eu la lourde tâche de départager les sujets. Merci à toi "Christian" et à toute ton équipe pour le travail effectué, sans oublier les récompenses pour les champions du Club, ainsi que le retour gratuit.

Revenons à ce Championnat qui fut une réussite par sa présentation et sa qualité. Un regret toutefois de voir que 9 éleveurs du Club seulement ont envoyé des sujets à cette rencontre, ce qui est dommage car c'est l'aboutissement d'une année de travail qui permet de voir l'évolution des races et leurs variétés, et de se faire une idée du travail accompli.

N'oubliez pas que c'est vous "membres du club" qui avez exposé vos sujets, permettant de mieux nous faire connaître auprès des éleveurs, par des ventes de sujets de choix "comme cette année" et de faire de nouveaux adhérents.

- Les Maltais en nombre - 78 sujets - représentent une belle palette de couleurs de 10 variétés. Les formes sont bonnes dans l'ensemble: corps courts, larges, bonne hauteur de pattes et de cou. Les plus typiques sont les bleus et les noirs, mais attention au tour d'œil rouge.

- Les Florentins représentés en 4 variétés seulement et au nombre de 20. Les formes correctes, mais pas assez de poitrine, et des têtes avec trop de fronts fuyants et des tours d'œil clairs. Je crois qu'il faut se pencher sur ce défaut et travailler dans ce sens, avec si possible du sang nouveau.

- Les Hongrois, bien représentés, 32 sujets et 6 variétés de bon type et taille, de bonnes couleurs, mais attention il faut sur cette race les tours d'œil le plus rouge possible et les yeux vifs et colorés. Pour les fauves, il est plus difficile d'avoir les yeux rouge-orangé mais le plus coloré possible. Faire des accouplements avec du bleu.

Bon championnat dans l'ensemble.

Je remercie l'ami EBNER qui a assuré de sa présence la durée de l'exposition, et pour les photos qu'il a prises. Vous trouverez son compte-rendu dans la Revue. Merci Tonton !

Je compte sur vous pour notre prochain championnat qui se tiendra à CHATELLERAULT en Septembre.

• D. COLMARS

J'avais à juger les Poules Florentins, les Poules Hongrois et une partie des Poules Maltais.

- Poules Florentins : 20 cages. Aucune tête dans le type, sauf une. L'ensemble manque de taille et de poitrine. La grande majorité manque de hauteur.

Le meilleur sujet appartient à l'ami EBNER (il ne fait que 1^{er} Prix).

Qu'il me soit permis, pour mémoire, de rappeler qu'un sujet PH est un sujet exempt de tout défaut et que, même en championnat, on ne peut pas décerner de prix à une classe de qualité passable.

- Poules Hongrois : 31 cages. Bonne qualité dans l'ensemble.

Quelques sujets ont très bon type avec une très bonne couleur et dessin. Toutes les couleurs sont représentées et l'ami PANNETIER tient le "haut du pavé" avec 6 PH.

J'avoue une certaine largesse dans le jugement, mais n'oublions pas que le Poule Hongrois est difficile à obtenir avec un bon dessin et qu'il est nécessaire de l'encourager.

Dans l'ensemble, peu de défaut de poitrine et de taille.

- Poule Maltais Bleu : 22 cages. Quelques très bons sujets, très bien typés et élégants.

MM CHAPUIS et BUISSONNET nous montrent des sujets excellents et "raflent" les PH.

Il est dommage de constater que ce splendide pigeon ne soit élevé que par un petit nombre d'éleveurs.

J'ose espérer que ce championnat de Toulouse aura permis de faire connaître ces belles races à de nombreux éleveurs.

• B. FAVIER

Il m'a été confié le jugement des Maltais Rouges, Jaunes, Blancs et Noirs.

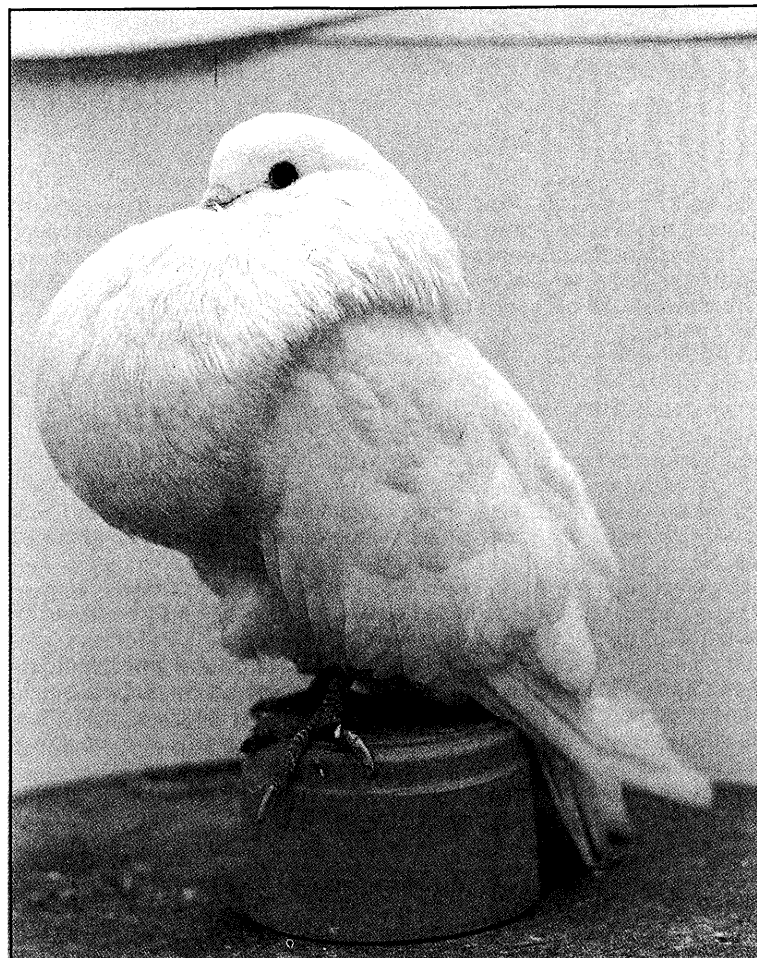
- Les Rouges : assez bien typés dans l'ensemble, cependant certains sujets manquent un peu de hauteur, assez peu de sujets de bonne couleur. Attention aux tours d'yeux rouges. Des progrès ont été accomplis, il faut continuer à travailler un PH en mâle et un en femelle.

- Les Jaunes : quelques sujets assez bien typés. Le meilleur, un mâle adulte de 1989. PH sujet court avec une bonne rondeur du dessous. Une bonne femelle avec une bonne tenue obtenait un 1^{er} Prix. Il faut améliorer la hauteur des sujets.

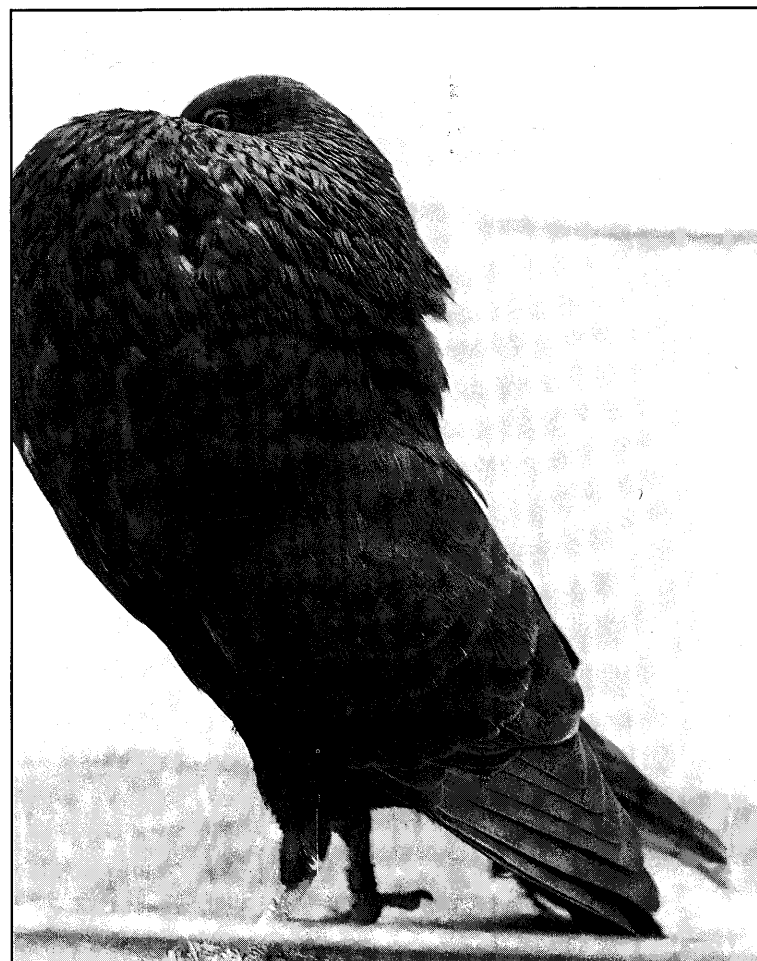
- Les Blancs : il y avait beaucoup d'absents. Il y avait aussi des sujets non terminés. Les types étaient bons dans l'ensemble. A améliorer la force et la hauteur des sujets.

- Les Noirs : j'ai bien aimé cette classe où j'ai trouvé de bons sujets. En mâle, l'adulte à M. EBNER ressortait du lot par sa force et sa hauteur. Sujet court, seule l'attache de la gorge était un peu forte, mais quelle présence ; il n'était pas loin de toucher le haut de sa cage. Il a été retenu comme meilleur sujet. En femelles, un magnifique sujet, mais (grison-noire), elle n'était pas dans sa classe et encore jeune, 1^{er} Prix. Le PH était attribué à une femelle bien typée et de bonne couleur. Attention aux tours d'yeux rouges. Bon niveau de l'ensemble. Je regrette l'absence des pigeons de M. VIOLET, qui possédait de bons noirs issus de l'élevage de BUJNOWSKY, ainsi que des rouges et des jaunes de ce même éleveur, avec qui, il y a déjà quelques années, nous avions importés quelques bons sujets allemands de chez Joseph GRAU et Walter WEBER.

Il m'a été agréable de juger les Maltais en compagnie de mon collègue COLMARS. Je pense que les meilleurs ont gagné.



Champion de France Marchenero à Martin LINDNER - Photo Quiros



Vice-Champion de France Gaditano à Roland RECH - Photo Quiros

5^e CHAMPIONNAT DE FRANCE TROYES PIGEONS DE RACES IBERIQUES

Compte-rendu de Charles QUIROS

Les 27 et 28 Octobre 1990, s'est tenue le 5^e Championnat de France des Pigeons de Races Ibériques, à Troyes, dans le cadre de l'Exposition Internationale organisée par la Société d'Aviculture Audoise.

Cette magnifique exposition groupait 3000 animaux de basse-cour, venus de plusieurs pays européens (Allemagne, Belgique, Hollande). Les responsables de la Société d'Aviculture Audoise avaient eu l'amabilité d'inviter plusieurs Clubs colombicoles à organiser leur Championnat de France. C'est ainsi que le Club Français des Pigeons de Races Ibériques a accepté de mettre sur pied son 5^e Championnat de France. Ce 5^e Championnat de France était présenté jsté à l'entrée de l'exposition, sur un seul niveau, ce qui a facilité la tâche des juges, et les visiteurs ont pu mieux apprécier les sujets. Le public pouvait circuler facilement entre les allées spacieuses (ce qui n'est pas toujours le cas dans de nombreuses expositions).

Ce championnat a été une grande réussite pour le Club, qui présentait 457 sujets exposés par 55 membres.

Nette augmentation par rapport à l'an dernier. Il y a progression dans toutes les races, mais la palme revient aux Culbutants Portugais avec 102 sujets de plus que l'an dernier. Ce sont d'ailleurs eux qui ouvraient le Championnat de France et l'Exposition.

Le titre de Meilleur sujet dans la catégorie a été décerné à une femelle, cage 101, à Jacques ROMUALD. Le choix n'a pas été facile pour les juges, car nombreux étaient les très bons sujets. Plusieurs PH furent attribués, à MM. Claude CALLOT, Manuel FENHA et Jacques ROMUALD.

Cette petite race de pigeon est en pleine expansion en France et en Belgique. Je pense que pour le prochain Championnat de France, à Châtellerault, nous atteindrons les 200 sujets.

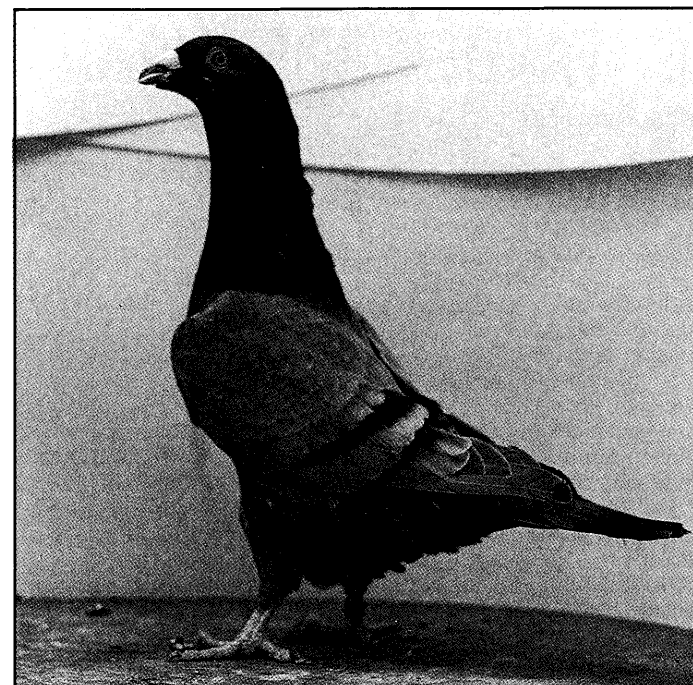
Les Mariolinas, qui sont la réplique en plus petit du Mariolha, étaient présents, et le titre de Meilleur sujet a été attribué à une femelle brun barré, à Manuel FENHA.

Nette progression des Mariolhas, où un nouveau membre, Michel SAINT-MARTIN, a présenté une belle collection de sujets de couleur noire, dont une femelle qui obtient le titre de Meilleur sujet dans sa race. A souligner les jolis sujets de couleur jaune de Christian GERVAIS.

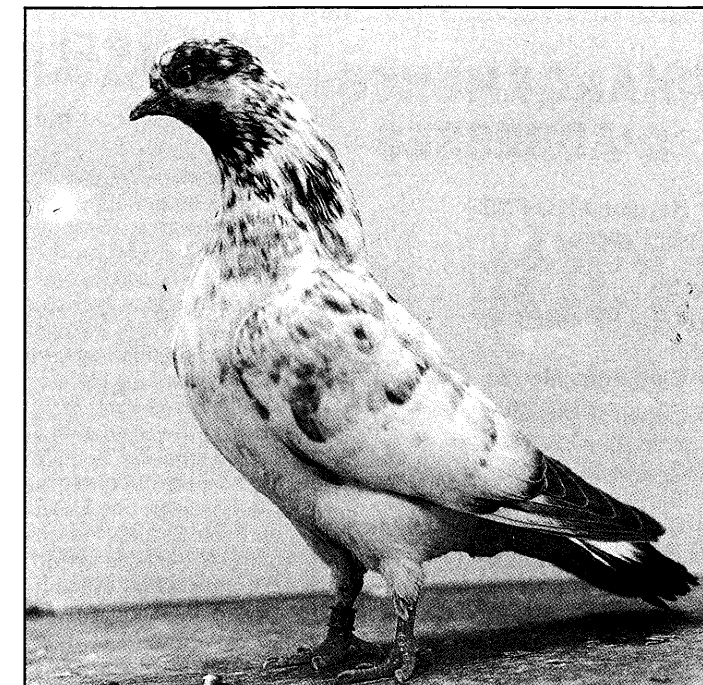
Les Criadors Lusitanos ont clôturé la présentation des pigeons de races portugaises. Le titre de Meilleur sujet pour son mâle brun barré, à Christian GERVAIS qui fait de gros efforts pour la promotion des 4 races portugaises.

La présentation des pigeons de races espagnoles débutait par la plus petite race, le Cravaté Figurita. Là aussi, cette race est en train de se faire une petite place dans la colombine française. Le nombre de sujets présentés à Troyes a doublé par rapport à l'an dernier. C'est un jeune mâle blanc, à M. QUIROS, qui fait Meilleur sujet.

Les Escampadissas étaient moyens, il n'y a pas eu de titre décerné. Par contre, chez les Cap de Fare (Tête de Moine de Majorque) où Juan ROSSELLO présentait quelques bons sujets, la femelle, cage 191, aurait pu enlever le titre de Meilleur sujet. Elle avait une bonne démarcation qui passait bien



Meilleur Criador Lusitano à Christian GERVAIS - Photo Quiros



Meilleur Culbutant Portugais à Jacques ROMUALD - Photo Quiros

sous les yeux, et en plus, sa mandibule inférieure était de couleur sombre, ce qui est une qualité recherchée dans cette race. Tout comme le pigeon Mook-kee, cette race étant nouvelle en France, nous avons beaucoup à apprendre.

Les Jiennenses étaient bons dans l'ensemble. Le jeune Armand CORTES nous a présenté un bon sujet. Mais la palme revient au chevronné Lucien JUNG qui, une fois de plus, fait Meilleur sujet avec une femelle bleu barré, et obtient plusieurs PH et un 1^{er} Prix. Encourageant pour l'éleveur, mais aussi pour cette race de pigeon pas très connue.

Bonne présentation des Laudinos Sevillanos, grâce à la participation de plusieurs éleveurs. L'émale bleu barré à Robert ESTEBAN obtient le titre de Meilleur sujets dans les caronculés.

Le jeune Marc PATACCHINI, pour sa première participation à une exposition, a obtenu de bons résultats, de même que Gilbert CESAR.

Très faible participation des Géants Majorquins. Il est vrai que cette race n'a pas encore beaucoup d'adeptes, et qu'il est difficile d'obtenir de bons reproducteurs de son pays d'origine.

Les Boulants Valencianos type Hollandais n'étaient pas bons. Il serait souhaitable que nos amis hollandais nous cèdent quelques sujets pour que cette race soit mieux représentée dans nos prochains championnats.

Les Collillanos étaient dans l'ensemble bons, et nous remarquons avec satisfaction que les efforts des éleveurs commencent à porter leurs fruits. PH pour un mâle argenté à Paul PAGES. Le mâle bleu à Claude HINNENBERGER, obtient le titre de Meilleur sujet dans sa catégorie.

Les Gaditanos sont toujours en progression, et c'est la race de pigeons ibériques qui a vraiment le mieux séduit les colombiculteurs français. Près de 150 sujets exposés. De nombreux PH décernés à MM. GUIMOND, LECADET, MARION, ROMUALD, ALLEREAU, HINNENBERGER, OTHELIN, THOLLET, POHL. Le mâle dun à Roland RECH obtient le titre de Vice-Champion de France toutes races confondues. La palme revient à un mâle Marchenero blanc à Martin LINDNER (RFA), qui se voit decerner le titre de Champion de France. Notre Club n'ayant pas de frontières, c'est un éleveur allemand qui fait Champion de France. Ceci est normal, notre choix s'est porté, depuis la création de notre Club, sur les relations avec tous les pays d'Europe. Nous avons des membres en Espagne, Portugal, Belgique, Italie, Suisse, et depuis cet été un membre des Etats-Unis est venu se joindre à nous.

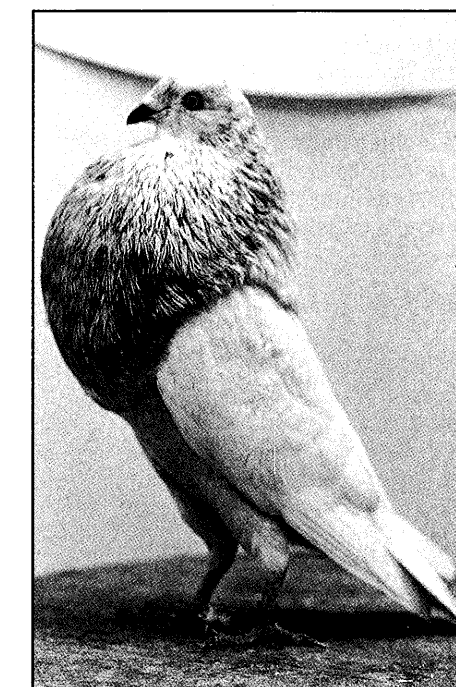
Ceci dit, après les Gaditanos, les Marcheneros sont en train de s'imposer en France. C'est avec plaisir que nous enregistrons tous les ans une nette progression dans le nombre et la qualité. Je peux affirmer que nous sommes presque au même niveau de qualité que nos amis Espagnols, Allemands et Hollandais.

Très bonne présentation de Marcheneros blancs de MM. Rémy GROSZ et Bruno LOZNIOWSKI qui obtient un PH et des Premier Prix.

De nombreux PH furent attribués par le jury à MM. FARREAUTO, TELEWIAK, GOMMENDINGER, DEGIRON, HINNENBERGER et QUIROS.

Les Marcheneros clôturaient de 5^e Championnat de France qui, de l'avis de beaucoup de visiteurs, a plu par la qualité des sujets, mais aussi par la diver-

sité des races et des couleurs. Les juges Henri CROS, Robert RIPALDI, Roger LOPEZ, Jacques LOUIS et Bernard RHODIER n'ont pas eu la tâche facile, car toutes ces races sont nouvelles en France, et la qualité des sujets les a fait réfléchir avant d'attribuer la note. De l'avis des membres présents, l'arbitrage était très bon. Je remercie Messieurs les Juges pour les efforts qu'ils ont accomplis, les organisateurs de la Société d'Aviculture Audoise pour leur grande gentillesse et leur dévouement, et tous les membres du Club qui, grâce à leur participation, nous ont offert un beau spectacle. Rendez-vous est pris pour le 6^e Championnat de France de Châtellerault, en 1991.



Gaditano à Ch. QUIROS - Photo Ripaldi

CHANGEMENTS D'ADRESSES

• **Raymond HAFFNER**
Juge Pigeons
31, Route de Cernay
68800 VIEUX-THANN
Tél. 89 37 44 61

• **Club Français des Cravatés**
M. Guy FOURNIER Trésorier
Le Roc du Coucou
19140 CONDAT-SUR-GANAVEIX

• **Club des Pigeons Culbutants**
M. KNAUB
Hameau de Phelene
83560 ST-JULIEN-LE-MONTAGNE

• **Romain Club Français**
M. Rémy GROSZ
5, Impasse du Rossignol
57450 SEINGBOUSE

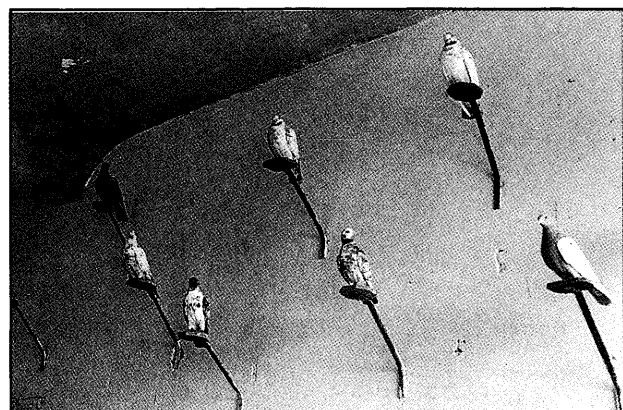
• **Claude RISSE**
1 bis, Cité Lorraine
57250 MOYEUVE-GRANDE
Tél. 87 56 57 22

• **Club des Eleveurs Pigeons de Beauté Allemands**
M. Christian ZIMMERMANN
3, Rue de Rangen
67200 STRASBOURG-CRONENBOURG

LE "MEA CULPA" DU TYPO

Nous prions les lecteurs de nos textes en allemand de bien vouloir excuser les fautes de frappe, survenues lors de la saisie du texte.

Wir bitten unsere deutschen Leser, die im letzten Heft (Ausgabe Januar 1991) befindlichen Druckfehler zu entschuldigen.



Chez M. ANDRE - Volière de Culbutants Portugais - Photo Quiros

WECHSELNDE FARBEN BEI VÖGEL

von Maurice Pomarède - Résumé : J.L. Frindel

Bei manchen Vogelarten wechselt die Gefiederfarbe je nach Haltung oder Bewegung des Tieres, sodass es genügt den Hals oder den Flügel zu strecken und glänzende Farben scheinen über den schwarzen Grund.

Diese wechselnden Farben entstehenaus dem Spiel des natürlichen Lichtes im Gefieder. Es sind strukturelle Farben.

Die strukturellen Farben entstehen nicht durch eine Pigmentierung des Gefieders, sondern durch die Struktur der einzelnen Feder und der Interferenz mit dem Licht.

Es handelt sich meist um sehr reine, strahlende, glänzende und grelle Farben (z.B. Grünblanz, "Käferglanz"...). Sie wechseln an Intensität je nach Bestrahlung.

Die pigmentartigen Farben sind matter, einheitlicher und etwas stumpfer. Zum Beispiel : die Feder eines gelben Kanarienvogels wechselt nicht an Farbe oder Intensität je nach Haltung gegenüber der Lichtquelle. Bewegt man jedoch blaue Feder des Wellensittichs in einem Lichtstrahl, bleibt sie zwar blau wechselt aber an Intensität. Dasselbe geschieht mit der schwarzen Feder einer Krähe. Die physikalische Ursache ist die Diffraktion.

Je nach Struktur des Lichtempfängers handelt es sich um eine "punktartige Diffraktion" oder um eine "lamellenartige Diffraktion".

Die punktartige Diffraktion geschieht durch mikroskopische Granulate (Körnchen) von Eumelanin, mehr oder weniger dicht gestreut. Die Farben und ihre Intensität hängen auch von der Grösse der Melaninkörnchen ab.

Die lamellenartige Diffraktion geschieht durch ganz dünne und eng angehäufte Lamellen reicht übrigens, z.B. eine Seifenblase oder ein Ölfleck auf nassem Boden.

VISITE D'ELEVAGE :

Charles Quiros chez Michel André

Depuis que je pratique la colombiculture, plusieurs décennies, j'ai eu la possibilité de visiter de nombreux élevages chez des amis. Nombreux sont ceux qui élèvent leurs pigeons au fond de leur jardin ou dans une cour. Il m'est même arrivé de voir un petit élevage dans une vieille camionnette. Je sais également que des élevages se font dans des greniers, avec une sortie pour que les pigeons puissent s'ébattre dans la nature.

Il y a dans notre Club, un membre qui mérite que l'on découvre son installation, car les conditions dans lesquelles il conduit son élevage, ne sont pas comme les autres. Cet éleveur, Michel ANDRE, habite un joli appartement à Sedan (Ardennes). Il n'avait donc pas la possibilité d'entreprendre un élevage de pigeons. Mais sa grande envie d'élever des pigeons a déclenché chez lui le "Système D" pour trouver un endroit. Actuellement, il a un important élevage à 1,5 km de chez lui. Jusque là, rien d'extraordinaire. Ce qui l'est plus, et qui peut surprendre, c'est que ses volières se trouvent dans le grenier d'une grande et vieille maison inhabitée de 3 étages ! Michel ANDRE a une passion sans limite pour ses pigeons. Il monte tous les jours les trois étages pour nourrir et soigner son élevage. Je vous laisse le soin de calculer le nombre de marches d'escalier en bois qu'il doit gravir, chargé de graines et de seaux d'eau.

Dans ce grenier, qui couvre toute la surface de la maison, il aménagé plusieurs volières avec du bois et du grillage. En entrant, à droite, la première volière où nous trouvons de très bons Marcheneros en brun martelé, bleu martelé, brun, bleu barré. Comme tous les Marcheneros, ils sont très dociles, mais comme tous les jours il vient les soigner et qu'il reste plusieurs heures avec eux, il y a un plus dans ces Marcheneros : leur calme et leur gentillesse.

A côté, il y a une grande volière de Culbutants Danois rouges et papillotés, de Paons Indiens blancs et de Frisés Hongrois bleus, mais aussi de nombreux jeunes Marcheneros. Les Culbutants Danois ne sont là que pour élever les jeunes Marcheneros. Ce sont de véritables pompes à nourrir.

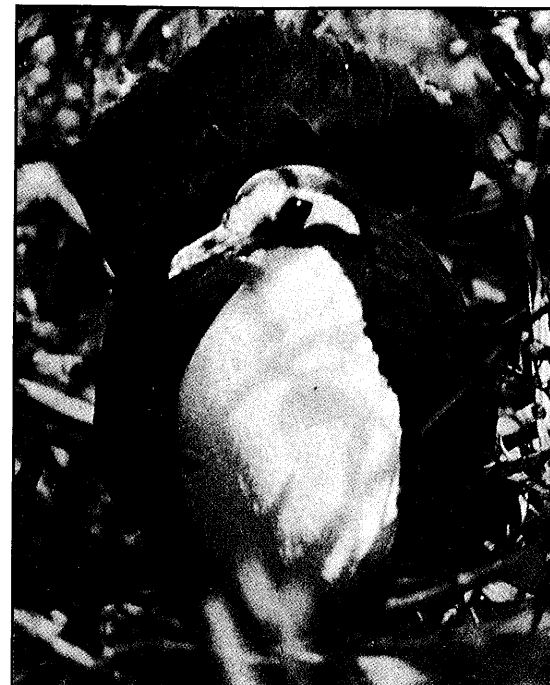
Dans la troisième volière, il y a des Cravatés Tunisiens, des rouges, des noirs, des bleus, quelques blancs et des panachés. L'élevage du Cravaté Tunisien n'est pas facile, car la grande difficulté est de produire des sujets petits (175 g d'après le standard). Mais il n'est pas évident qu'un couple de petits sujets ne produise que des petits. D'où une sélection rigoureuse et difficile. Néanmoins, Michel ANDRE possède de jolis sujets.

Près de cette volière, se trouve celle des Culbutants Portugais. Là, nous rencontrons les mêmes problèmes qu'avec les Cravatés Tunisiens, mais Michel ANDRE possède déjà de beaux sujets et il s'attache à garder les plus petits. Connaissant son sérieux et ses grandes ambitions, je suis persuadé qu'il arrivera à son but.

Nous trouvons aussi des poules Nagasaki. Ces petites poules naines n'arrivent pas de pondre pour la grande joie de l'épouse de Michel.

Tout ce petit monde vit dans une propreté parfaite. Chaque jour, le sol en matière plastique est gratté et nettoyé. Pourtant Michel ANDRE n'est pas retraits. Il travaille en usine et fait les trois-huit. Mais sa grande passion en fait un homme joyeux, heureux, qui a su découvrir "sa drogue" comme il aime le dire.

Bon courage Michel !



La tête est noir-gris, avec un trait blanc à la hauteur des yeux, qui part du bec jusqu'à la nuque. La poitrine est blanche, le cou pourpre foncé ainsi que le manteau et les rémiges. Le dos, caudales et sous-caudales ont un reflet vert. Le ventre est gris, les yeux noirs (vesce) et le bec blanc. Les pattes sont colorées rouge très vif. Bien que la femelle soit plus petite, mâle et femelle se ressemblent beaucoup et il est très difficile de les distinguer. Vers 1950, M. Jean DELCOUR élevait en France plusieurs couples de Pigeons Jobi. Le Professeur Carl NAETHER de Californie, nous raconte :

"On peut très bien élever plusieurs couples dans une même volière. Le Pigeon Jobi a un caractère doux et pacifique. Il supporte bien un froid tempéré.

Dans la journée, les Pigeons Jobi se tiennent par terre et se comportent comme des poules : ils grattent le sol.

La nuit, ils dorment sur un buisson que j'ai planté pour eux au milieu de la volière. Lorsqu'on pénètre dans la volière, tout ce petit monde court vers le buisson pour s'y cacher.

Pour couvrir, j'ai placé dans le buisson, à 50 cm du sol, un petit panier rond garni de foin. La femelle pond 2 œufs blancs et couve 18 jours.

A l'âge de 12 jours, les petits quittent le nid et sautent par terre où le mâle les nourrit encore pendant 15 jours.

Comme nourriture, je leur donne un mélange de grains composé de millet, petit maïs rond, vesces, etc..., ainsi que des fruits, pommes et poires coupées en petits morceaux. Mais le régal du Pigeon Jobi, ce sont les vers de farine, les vers de terre et les petits escargots."

En somme, l'élevage du Pigeon Jobi est quand même un peu délicat et compliqué. Rien de comparable avec l'élevage du Texan. Tonton Ebner

GEFLÜGELBÖRSE

Professeur Carl NAETHER - Californie

Une rareté :

LE PIGEON JOBI

Traduction de Herbert EBNER

Le Pigeon Jobi est un pigeon de "terre" c'est à dire, que son comportement est plus près de celui d'une poule que de celui d'un pigeon.

Le pigeon Jobi, d'une grande beauté, avec des couleurs magnifiques, est très rare.

On le vit pour la première fois en Europe dans les années 1950, dans des zoos et dans les volières privées de quelques éleveurs fervents de pigeons exotiques. Actuellement, ce pigeon a complètement disparu de chez nous. La raison en est sans doute la difficulté de le faire reproduire et élever ses petits dans des volières.

Son nom scientifique est *Alopecoenas Jobiensis*. Il est originaire de la Nouvelle Guinée, plus précisément de l'île Jobi, qui lui a donné son nom.

TROYES : le palmarès

CLASSEMENT PAR NATIONS

1 ^{er} - ALLEMAGNE	6,86 pts
2 ^o FRANCE	6,62 pts
3 ^o DANEMARK	5,70 pts
4 ^o ITALIE	5,57 pts
5 ^o HOLLANDE	4,16 pts

CHAMPION D'EUROPE GAZZI

1 ^{er} GUILLEMOT R.	8 pts
2 ^o CONEIN D.	7,8 pts
3 ^o BIASIBETTI B.	7,4 pts
4 ^o RENK A.	7 pts
5 ^o SPAZIER B.	6,8 pts

CHAMPION D'EUROPE MAGNANI

1 ^{er} LIEHS R.	7 pts
2 ^o LAGRANGE C.	7 pts
3 ^o PRAT G.	6,5 pts
4 ^o HENNEQUIN M.	6 pts
5 ^o GRAUSS J.	5,7 pts

CHAMPION D'EUROPE SCHIETTI

1 ^{er} GRAUSS J.	8 pts
2 ^o WOLFF A.	6,8 pts
3 ^o MAGES A.	6,6 pts
4 ^o NESTELHUT P.	6,5 pts
5 ^o JEPPESEN O.	6,4 pts

CHAMPIONS INDIVIDUELS

Grand Champion : SPATZEK Eduard

Meilleur Gazzi M. adulte	RENK Antoine
M. jeune	MAINZER Ralf
F. adulte	CONEIN Didier
F. jeune	CONEIN Didier

Meilleur Schietti M. adulte	GRAUSS Jacky
M. jeune	GRAUSS Jacky
F. adulte	SPATZEK Eduard
F. jeune	SAKEL Dieter

Meilleur Magnani M. adulte	BARBAS J. Luc
M. jeune	BERTIN Michel
F. adulte	LAGRANGE Christian
F. jeune	LIEHS Rudi

PRIX D'ELEVAGE GAZZI : RENK Antoine

PRIX D'ELEVAGE SCHIETTI : GRAUSS Jacky

PRIX D'ELEVAGE MAGNANI : LIEHS Rudi

RECORDS DU MONDE ! RECORDS DE FRANCE !

Michel LAGRANGE

La X^e Coupe d'Europe des Modènes qui s'est déroulée les 8 et 9 décembre dernier, à Illkirch, dans le fameux Hall du Pigeon Club du Bas-Rhin, a connu, encore une fois, un immense succès et restera dans les annales comme "l'Euro 90" des chiffres, des records et des anniversaires. Dans une organisation parfaite (à l'alsacienne !), les nombreux prix, trophées, challenges, coupes et objets d'art somptueux, vinrent récompenser les différents lauréats au cours du banquet qui ne comptait pas moins de 250 couverts (on a même refusé du monde !).

L'Europe du "Grand Nord" était là avec la Suède et la Norvège. Puis le Danemark, la Hollande, la Belgique, les 2 Allemagnes qui n'en font plus qu'une, l'Italie et la Suisse, l'Angleterre et même les U.S.A. représentés par Rick BAXTER, correspondant de l'American Pigeon Journal et du Modène Club des Etats-Unis, accompagné d'un ami californien.

Une ambiance folle, folle, folle. Un "Hymne aux Modènes" composé par notre ami hollandais Fritz SCHELLEN, chanté et repris en chœur par 250 personnes debout !

Des travées pleines à craquer, dans une camaraderie et un esprit inégalable, et puis :

- 2700 Modènes exposés constituant un nouveau Record du Monde (ancien record 2100 sujets).

- 1270 Sujets français et nouveau Record de France, toutes races et tous clubs confondus (ancien record 1200 sujets).

Et puis : 70.000 F de sujets vendus le samedi
50.000 F de recette pour le restaurant
X^e Anniversaire Européen
XXX^e Championnat du Club

Pour mes 50 ans d'élevage de Modènes, je ne pouvais rêver mieux qu'un tel anniversaire.

• Si la Coupe des Nations nous échappe pour quelques centièmes de point, nous avons 2 Champions d'Europe sur 3 par équipe (Gazzi et Schietti), 2 Champions d'Elevage sur 3 (Gazzi et Schietti), et 8 Champions individuels sur 12.



Le coin des trophées - Photo Lagrange

COMMUNIQUE DU MODENE CLUB

A l'occasion de la X^e Coupe d'Europe des Modènes qui s'est déroulée à Illkirch les 8 et 9 décembre dernier, les 30 juges invités de tous pays qui représentaient le jury, se sont réunis pour une séance de travail, comme ils le font toujours avant "d'opérer". Ceci pour mettre en confiance les nouveaux juges, bien équilibrer les méthodes de jugement, harmoniser leur sévérité ou leur clémence, et passer en revue certains cas particuliers.

Sous la houlette de M. FREIBURGHANUS, grand "coordinateur" européen de tous les clubs, et sous l'égide de Tom HUTCHINSON "chambellan" du standard, il a été confirmé les points suivants, pour bien juger dans l'esprit du standard :

• Jugement de base : le **corps** qui donne le **type d'abord**, puis la tête, la bonne couleur et les pattes (aplombs). Les 3^e barres, ongles blancs, tours d'yeux et couleur des yeux ne sont pas pris en compte du tout. Idem pour le bréchet qui n'intéresse plus personne (sauf une poignée de juges français, et un certain jury qui fait passer les examens de type... sans commentaire !!).

Le corps du Modène doit être impérativement épais, large de poitrine, cette dernière étant proéminente et portée basse.

• Cas de disqualification : plume blanche dans le vol ou la queue, sauf les papillotés et les mouchetés. Toutefois, pour ces derniers, il est précisé qu'un vol tout blanc est éliminatoire.

• Cas particuliers : une paupière tombante est un défaut qui fait perdre 1 point. Pas de PH possible. Sous-caudales blanches, surtout chez les gazzis : 1 point de moins. Anus trop blanc : 1 point de moins. Ce ne sont pas des cas éliminatoires du tout.

• Défauts à sanctionner sévèrement : manque d'épaisseur du corps. Pattes en X, trop "coudées", trop longues. Tête fuyante. Poitrine trop haute qui coupe le rondour du sujet, étriquée ou plate.

Attention aussi à ne pas sanctionner les plumages bouffants. Ils sont dus souvent à la proximité d'une source de chaleur, ou bien de "vapeurs" comme nous, ou tout simplement la peur.

Enfin, en ce qui concerne les têtes, chacun sait qu'il faut 3 années à un jeune sujet pour obtenir sa tête "définitive". Ceci est donc à prendre en considération chez les jeunes sujets.

LAGRANGE - GUILLEMOT



Illkirch - Le Hall du Pigeon Club du Bas-Rhin - Photo Lagrange

JUVISY

Grand Prix Exposition
Volière Satinettes à M. SAINT-MARTIN
G.P.H. Races Françaises
M. Cauchois jaune à bavette à M. CORMIER
F. Gier rosé à M. THIBAUT
G.P.H. Races Etrangères
M. Strasser bleu à M. TRUFFAULT
F. Lynx noir barré blanc à M. DEBORD
G.P.H. Races Fantaisie
M. Haut Volant de Vienne à M. STANISLAS
F. Haut Volant Holl. à M. DELBARRE
2^e M. Capucin blanc à M. MICHELS
2^e F. Culbutant portugais à M. GOMES
Prix Marcel Gicquel
F. Cauchois maillé rouge à bavette
à M. EZELOT

HAGUENAU

Grand Prix Exposition
MM. LEGRAND - THIL - BECKER - WITH
HEMMERLING - DURINGER - G. ZINCK
WECHSELGAERTNER - DECHAMBRE
BOOS
Meilleur Boulant d'Alsace
M. G. ZINCK
Meilleur Boulant de Voorbourg
M. C. HAMMANN
Grand Prix d'Honneur
MM. HAMMER - JAUNEAU - MICHEL
PELISSIER - CASSAR - BENZ
NESTELHUT - DAUPHIN - HEINTZ
GRAMFORT - HAMMANN - ADAM
DEGIRON - BEGE - EBNER - IDOUX
HESSENFRATZ - HALTER - ROTH
RUTSCHMANN - HENSCH - HEINRICH
FREUND - GOMMENGINGER
Championnat de France du Gier
Champion toutes catégories :
Gier biche à Mme LEGRAND
Champion bleu à M. JAUNEAU
Champion rosé à M. MICHEL
Champion agate à M. PELISSIER
Champion religieux à M. CASSAR
Prix d'Elevage : M. PIETRAS

ROANNE

Grand Prix Exposition
F. Gier biche à M. CHAUMETTE
G.P.H. Races Françaises
Cauchois maillé rouge à bavette
à M. MONTAGNIER
G.P.H. Races Etrangères
Lynx de Pologne bleu maillé
à M. COUTURIER
G.P.H. Pigeons Caronculés
Bagadais à M. BAUDON
G.P.H. Type Poule
King rouge barré cendré à M. FERREIRA
G.P.H. Boulants
Boulant Pie bleu à M. POINCET

PALMARES

G.P.H. Couleur
Thurgovien fariné à col doré
à M. LAGRANGE
G.P.H. Structure
Cravaté Chinois blanc à Mme POINCET
G.P.H. Cravatés
Cravaté Oriental satinette liseré dun
à M. GEORGES
G.P.H. Pigeons de Vol
Culbutant Allemand pie à M. SAUZEDDE

THOUARS

Grand Prix de la Ville
Polonais yeux roses à M. CESAR
Grand Prix Exposition
Bouvreuil doré manteau blanc
à M. DESCHAMPS
G.P.H. Races Françaises
Mondain bleu barré à M. BURBAN
G.P.H. Races Etrangères
Strasser meunier barré à M. BURBAN
G.P.H. Caronculés
Bagadais bleu à M. TIPHONNET
G.P.H. Type Poule
Schietti meunier à M. BOULORD
G.P.H. Boulants
Boulant Gantois blanc à M. FEVRIER
G.P.H. Structure
Capucin noir à M. LEULIER
G.P.H. Vol
Culbutant Portugais à M. BONNENFANT
G.P.H. Pigeons de Chair
Texan à M. VERGNAUD

MACON

Grand Prix Exposition
Sottobanca blanc à M. MILLET
G.P.H. Races Françaises
Gier bleu à M. CHAUMETTE
G.P.H. Races Etrangères
Lynx de Pologne maillé rouge
à M. PERROT
G.P.H. Caronculés
Trembleur de Stargard à M. BULLAND
G.P.H. Tambours
Tambour Allemand jaune à M. GACHON
G.P.H. Type Poule
King rouge écaillé à M. LAVILLE
G.P.H. Couleur
Bouvreuil Archangel à vol blanc
à M. CUINET
G.P.H. Voyageurs
Blanc à M. DE MIRANDA

ANTIBES

Grand Prix Exposition
Mondain blanc à M. BIANCHIMANI
Grand Prix Elevage
M. BIANCHIMANI
G.P.H. Races Françaises
Mondain bleu barré à M. GLAPA
G.P.H. Races Etrangères
Strasser jaune à M. CHALENÇON
G.P.H. Type Poule
King bleu barré à M. PEROLINI
G.P.H. Boulants
Boulant de Saxe à M. GASSER
G.P.H. Tambours
Tambour de Boukharie à M. GALBAN
G.P.H. Cravatés
Cravaté Italien à M. GONZALES
G.P.H. Couleur
Bouclier Allemand à M. LANZO
G.P.H. Structure
Queue de Paon à M. SAURIN
G.P.H. Vol
Rouleur Oriental arlequin à M. PETER

COUPE EUROPEENNE DU MONDAIN
Mondain Argenté
Champion : M. MALAVOLTI
Vice-Champion : M. LANDAUD
Mondain Blanc
Champion : M. BIANCHIMANI
Vice-Champion : M. HORNIEK

CHALLENGE REGIONAL DU TEXAN
Meilleur Mâle à M. MARTIN
Meilleur Femelle à M. GONZALES
Prix de Couple à M. PAULIN

CHAMP. REGIONAL STRASSER (CLUB)
Mâle noir uni à Mme LANZO
Femelle jaune à Mme CHALENÇON
Meilleure présentation : Mme LANZO

CHALLENGE STRASSER (S.A.M.)
Mâle bleu à M. DESACHY
Femelle meunier barré à M. JAEGER
Meilleure présentation : Mme LANZO

Challenge Roland Stourme du Sottobanca
M. GARDIN

Présentation de l'Adhérent le plus jeune de la S.A.M.
Grégoire BEHEM - Laurent PASTOR

Champions toutes catégories Adultes
Femelle Schietti noir à M. GUBERT
Jeune
Femelle Magnani à M. GUBERT
Femelle Schietti noir à M. GERBAULT

SAINT-BRIEUC

Grand Prix Exposition
Bouvreuil Archangel à M. GUILLOUET
G.P.H. Races Françaises
M. Mondain meunier à M. LE DUIGOU
F. Mondain bleu à M. GALIPOT
M. Cauchois maillé jaune à M. CORNEC
G.P.H. Races Etrangères
F. Lynx de Pologne bleu maillé à M. RICHARD
M. King blanc à M. TALARMAIN
F. Texan à M. MATHIEU
G.P.H. Races Fantaisie
M. Boulant d'Amsterdam noir à M. LE CORRE
F. Schièti gold à M. BOYER
Championnat de France du Texan
Texans Mâles :
MM. JACQUET, MICHEL, PIENNE, GAILLOT
Texans Femelles :
MM. MATHIEU, PIENNE, GONZALES, PAULIN
Texan recessif Mâle : à M. GUILLOIS
Texan recessif Femelle : à M. JACOB
Couples : à MM. GUILLOIS et PAULIN

YUTZ

Grand Prix Exposition
Mondain bleu barré à M. BUCHHEIMER
G.P.H. Pigeons de Forme
Cauchois bleu barré rouge à bavette à M. THEIS
Lahore noir à M. IDOUX
Mondain meunier à M. GOBERT
Strasser bleu uni à M. SCHMIDT
Alouette Cobourg argentée unie à M. WINCKEL
Lynx de Pologne maillé bleu à M. ANTRET
G.P.H. Pigeons Poule
King blanc à M. LOUIS
Schièti blanc à M. AUBERTIN
G.P.H. Pigeons Caroncules
Dragon bleu barré à M. BUNDER
G.P.H. Boulants
Gantois dominicain noir à M. PASCHKE
Boulant de Hesse noir à M. BRUDERMANN
G.P.H. Pigeons de Structure
Capucin blanc à M. QUARTIERO
Nègre à Crinière à M. ROUPERT
G.P.H. Pigeons de Couleur
Papilloté de Bohème rouge à M. ROUPERT
Bouclier de Velours jaune à M. GUTH
G.P.H. Pigeons de Vol et Cravatés
Culbutant de Feleghyza rouge à M. GRAVIER
Rouleur Oriental noir à M. GRAVIER
G.P.H. Voyageurs
Meilleur mâle adulte à M. BRUDERMANN
Meilleur mâle jeune à M. MOREIRA
Meilleure femelle adulte à M. ROCKENBACH
Meilleure femelle jeune à M. TALLA

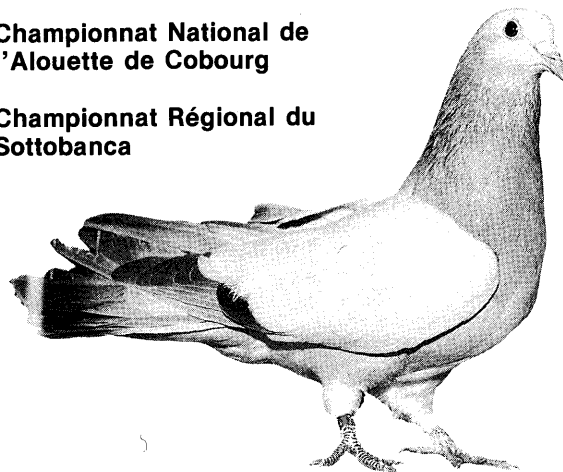
BEAUNE

Grand Prix Exposition
M. Strasser noir à M. GONTAGNY
G.P.H. Races Françaises
M. Sottobanca bleu barré à M. PERROT
G.P.H. Races Etrangères
M. Lynx de Pologne bleu maillé à M. FAUVERNIER
Coupe redonnée à M. PRADINE
G.P.H. Pigeons Boulants
Boulant Brunner à M. GAUTHEY
G.P.H. Pigeons de Structure
Frisé Hongrois argenté à M. BENOIN
G.P.H. Pigeons Poule
King maillé rouge à M. FERREIRA

XIII^e EXPOSITION NATIONALE

Championnat National de l'Alouette de Cobourg

Championnat Régional du Sottobanca



BRAM

(Aude)

1^{er} - 3
NOVEMBRE
1991

• Richard DEVILLE
Avenue de Sauzens
11170 CAUX et SAUZENS
Tél. 68 47 18 39



G A G ! Un pigeon avec deux anus. Cette curiosité de la nature de cette femelle va dérouter plus d'un mâle ! - Photo Ripaldi

Coupe Spéciale Pierre Boivin
M. FAUVERNIER

Challenge Guy Cretol
M. ROY

Championnat Régional du Strasser
Champion bleu à M. CHEVALIERAS
Champion noir à M. GONTAGNY
Champion "Autres Catégories"
M. TRINQUART
Vice-Champion bleu: M. CHEVALIERAS
Champion toutes catégories
M. GONTAGNY
Champion Hors Région
Bleu barré à M. GRUHIER
Champion autres couleurs
M. GRUHIER

CALENDRIER

ERRATUM

Il a été indiqué par erreur, dans l'annonce de l'exposition de LILLE, le Championnat de France du Carneau. En fait, nous ne fêterons que le "Centenaire du Carneau", tout simplement.
Le Championnat de France du Carneau aura lieu à NEVERS, en Octobre 1991.

Dont acte

MARS 1991

- 2-3 SAINT-AUBIN (39) - Nationale - Org. par le Club Avicole Saint-Aubinois. S'adr. à M. Morey Jea, 5, impasse des Combes, 39500 Damparis. Tél. 84.71.43.43.
2-3 ROCHECHOUART (87) - Nationale - Org. par le Syndicat Limousin Avicole et Apicole. S'adr. à M. Jean Bernard, 19, route de la Lande, 87600 Rochechouart. Tél. 55.03.67.41.
3-10 PARIS (75) - Internationale - Org. par la Société Centrale d'Aviculture de France (SCAF). Célébration du Centenaire de la SCAF. Participation des clubs de volailles, lapins, pigeons. Challenge de l'Association Française des Eleveurs de Géants et de Russes. Tous les exposants recevront une assiette-souvenir millésimée. S'adr. à M. Paul Tixier, 264, rue Armand-Dutreix, 87100 Limoges Tél. 55.05.05.64.
7-10 SOUILLAC (46) - Nationale - Org. par la Société Avicole du Quercy et du Périgord Noir. Champ. des combattants. Challenge des Bouvreuils à manteau. Challenge USASO des Lapins de petites races. Challenge USASO des Volailles naines (B.C.F.). S'adr. à M. Verthiac Didier, La Conteyrie, 24590 Salignac-Eyvigues.
8-12 FEURS (42) - Nationale - Org. par les Amis de la Basse-cour de Feurs et sa région. Champ. régional de la poule Cou-nu du Forez. Champ. régional du pigeon Sottobanca. Concours régional du pigeon de fantaisie. S'adr. à M. Beyron Michel, chemin Rameau, 42140 Viricelles.
15-17 VARENNES-SUR-ALLIER (03) - Régionale - Org. par le Comité du Concours Agricole. Nombreux prix d'ensemble. Commissaire : J. Gallais, La Buissonnière, 03150 Crèchy. Tél. 70.43.50.74 - Secrétaire : G. Malleret, Le Chambou, 03150 Crèchy. Tél. 70.43.52.92.
15-17 REQUISTA (12) - Nationale - Org. par la Société Avicole du Requistanais et du sud Aveyron. S'adr. à M. J.-C. Gintrand, Saint-Jean-Delnous, 12170 Requista. Tél. 65.74.01.19.
16-17 SORGUES (84) - Nationale - Org. par la Société Mistralienne d'Aviculture. S'adr. à M. Jacques Vimont, L'Argilas. route de Mondragon, 84500 Bollène. Tél. 90.30.16.68.
16-17 WALINCOURT-SELVIGNY (59) - Nationale - Org. par l'Amicale des Eleveurs de Walincourt-Selvigny. S'adr. à M. Marc Maillot, rue de la Chapelle, Maincourt, 59127 Walincourt-Selvigny.
16-17 NIORT (79) - Nationale - Org. par la Société des Aviculteurs des Deux-Sèvres. Prix du Président de la République, vase de Sèvres. Participation de la ville de Coburg (Allemagne). Coupe de France de la Bresse Gauloise. Challenge lapins races moyennes. Champ. régional du Modène. Champ. régional du Romain. Prix spécial pigeons Boulants. S'adr. à M. Jean Monturier, Dessé-Limalonges, 79190 Sauzé-Vaussais. Tél. 49.07.90.63.
22-24 PARAY-LE-MONIAL (71) - Nationale - Org. par la Société Avicole du Charolais. Champ. de la poule Charolaise. S'adr. à M. Pariaud André, route de Chalons, 71220 St-Bonnet-de-Joux. Tél. 85.24.72.41.
22-24 GRENOBLE-ALPEXPO (38) - Nationale - Org. par la Société d'Aviculture de l'Isère. Coupe de France du Pigeon Gier, 3^e manche. Champ. Rég. du Cauchois. Champ. Rég. de la Bresse Gauloise. S'adr. à M. Georges Joubert, 12, rue Ponsard, 38100 Grenoble. Tél. 76.44.67.51 (14 h à 20 h).
22-24 MENDE (48) - Nationale - Org. par le Club Avicole Lozérien. Champ. régional du Mondain et du Texan. S'adr. à M. Louis Carles, 14, chemin de Chaldecoste, 48000 Mende. Tél. 66.65.17.62 (après 19 h.).
22-24 MACHECOUL (44) - Nationale - Org. par la Foire-Exposition de Macheoul. S'adr. à M. René Boutet, 1, allée de Notre-Dame-de-la-Chaume, 44270 Macheoul. Tél. 40.78.52.96.
23-24 TOUCY (89) - Nationale - Org. par Aviculture 89. Champ. régional du Cauchois. Challenge régional de l'Union des Sociétés Avicoles Bourgogne-Jura. S'adr. à M. Régis Dechambre, 23, route de Gron, 89510 Etigny. Tél. 86.97.90.86.
29 mars-1^{er} avril PALAVAS-LES-FLOTS (34) - Nationale - Org. par l'Entente Avicole de l'Hérault. Champ. régional du Capucin. S'adr. à M. Jean Kurtz, chemin des Fontanelles, 34600 Caussiniojols. Tél. 67.23.02.77.
29 mars-1^{er} avril MONTCHANIN (71) - Internationale - Org. par Avicou Club Montceau. S'adr. à Mme Baudier Danielle, B.P. 7, 71220 Saint-Bonnet-de-Joux. Tél. 85.24.62.70 ou 85.24.60.63.
29 mars-1^{er} avril VERDUN (55) - Nationale - 11^e Salon de la Basse-cour - Org. par la Société Meusienne d'Aviculture. Champ. national de la volaille meusienne. S'adr. à M. Jean-Claude Périnet, 55400 Gincrey. Tél. 29.87.15.56 (le soir).
30 mars-1^{er} avril ANGOULEME - L'Isle d'Espagnac (Bel-Air) - Nationale - Org. par la Société Avicole de la Charente. Champ. régional du Mondain, du Bagadais, de l'Alouette de Cabourg. Challenges régionaux volailles, lapins, pigeons. S'adr. à M. William Raynaud, Cedex 180, Le Breuil, 16430 Champniers. Tél. 45.65.48.42.
31 Exposition - Org. par le Basse-Cour Club de Riorges, salle Galérien. S'adr. à M. Villeneuve André, Au Bourg, 42750 Mars. Tél. 77.60.57.62.

AVRIL 1991

- 6-7 CUSSAC (87) Nationale - Organisée par la Société d'Aviculture Bandiat Tardoire. M. R. BOULESTIN. Beauséjour 87150 ORADOUR/VAYRES. Tél. 55 78 24 83
19-21 ISSOIRE (63) Nationale - Rassemblement national des pigeons de races suisses. Prix spéciaux Mondains et Modènes. M. M. LAGRANGE. Rue de la Valeyre. Bard 63340 BOUDES. Tél. 73 96 45 60 (ap. 20 h).
20-21 POUILLY EN AUXOIS Nationale - Championnat régional des pigeons de races ibériques. M. A. DUPIN. 16, rue de Dijon. 21910 SAULON-LA-RUE. Tél. 80 36 61 64
27 Avril-1^{er} Mai BOURG EN BRESSE 12^e Nationale - Organisé par la Société Avicole de l'Ain. Championnat régional du King. M. A. THIEVON. La Roue Artois. 69140 RILLEUX-LE-PAPE. Tél. 78 88 51 57

MAI 1991

- 4-5 AIGRES (16) Internationale - Organisée par la Société d'Aviculture d'Aigres et du Nord Charente. M. GERARD. Villeret 16240 SOUVIGNE. Tél. 45 31 71 75
4-5 BARS SUR SEINE (10) Nationale - M. R. COMBESCOT. 10110 FRALIGNES. Tél. 25 29 85 14
3-5 BESANÇON (25) Nationale - Organisée par la Société Francomtoise des Amis de la Basse-Cour. Parc des Expos Micropolis. M. M. AMADRY. 2, rue de la Seigne. Ste-Colombe 25300 PONTARLIER. Tél. 81 46 86 10
4-5 VERTOU (44) Régionale - Organisée par l'Union Avicole Nantaise. M. R. VIOLAIN. 10, rue des Ouches. 44400 REZE. Tél. 40 05 14 11

- 11-12 ST-VIATRE (41) Nationale - Mme P. CHAPET. 7, rue Filloux. 41200 VILLEFRANCHE/CHER. Tél. 54 96 41 71

JUILLET 1991

- 27-28 LIGNY LE RIBAUT (45) Régionale - Mme P. CHAPET. 7, rue Filloux. 41200 VILLEFRANCHE/CHER. Tél. 54 96 41 71

AOUT 1991

- 9-12 PREVERANGES (18) Nationale - Organisée par la Société d'Aviculture Préverangeoise : 3 GPE, 14 GPH, Prix Spéciaux pour Carneaux, Strassers, Modènes, Volailles naines, Lapins GR, PR, RM offerts par la Société.
M. J.P. MARECHAL. 18370 PREVERANGES. Tél. 48 56 45 98

SEPTEMBRE 1991

- 7-10 CHALLANS (85) Nationale - Organisée par l'Union Avicole Nantaise et la Foire des Minées. M. G. CROSSOUARD. 6, rue de la Loire. 44640 ST-JEAN-DE-BOISEAU.

- NANTES (44) Internationale - Organisée par l'Union Avicole Nantaise et la Foire de Nantes. Championnats régionaux Lapins grandes races, Pigeons Carneau et Lynx.
M. R. VIOLAIN. 10, rue des Ouches. 44400 REZE. tél. 40 05 14 11

OCTOBRE 1991

- 11-13 HAGUENAU (67) Internationale - Prix du Président de la République qui sera décerné par une Commission de Juges au meilleur des 9 Grands Prix d'Exposition. M. KLEINMANN. 20, rue du Stade. 67240 BISCHWILLER. Tél. 88 72 40 98

- 12-13 NEVERS 64^e Nationale - Prix du Président de la République. Championnat national des Carneaux, des Dragons et le régional des Lynx.
M. D. GEOFFROY. Forges 58160 SAUVIGNY-LES-BOIS. Tél. 86 37 13 89

- 26-27 LIMOGES (87) Internationale - Championnat national du Mondain, régional du Cauchois, Coupe de France du King. M. BROUSSAUD. 16, rue de Beynac. 87110 BOSMIE L'AIGUILLE. Tél. 55 39 01 98

NOVEMBRE 1991

- 1-3 CHERBOURG (50) Nationale - M. J. LE CANU. Heau Ménage 50110 LE MESNIL-AU-VAL.

- 9-10 TOURS (37) 10^e Nationale - M. P. BAS. 24, rue de la Gare. 37310 REIGNAC s/ INDRE. Tél. 47 94 17 19

CALENDRIER

ERRATUM

Il a été indiqué par erreur, dans l'annonce de l'exposition de LILLE, le Championnat de France du Carneau. En fait, nous ne fêterons que le "Centenaire du Carneau", tout simplement.

Le Championnat de France du Carneau aura lieu à NEVERS, en Octobre 1991.

Dont acte

MARS 1991

- 2-3 SAINT-AUBIN (39) - Nationale - Org. par le Club Avicole Saint-Aubinois. S'adr. à M. Morey Jea, 5, impasse des Combes, 39500 Damparis. Tél. 84.71.43.43.
- 2-3 ROCHECHOUART (87) - Nationale - Org. par le Syndicat Limousin Avicole et Apicole. S'adr. à M. Jean Bernard, 19, route de la Lande, 87600 Rochechouart. Tél. 55.03.67.41.
- 3-10 PARIS (75) - Internationale - Org. par la Société Centrale d'Aviculture de France (SCAF). Célébration du Centenaire de la SCAF. Participation des clubs de volailles, lapins, pigeons. Challenge de l'Association Française des Eleveurs de Géants et de Russes. Tous les exposants recevront une assiette-souvenir millésimée. S'adr. à M. Paul Tixier, 264, rue Armand-Dutreix, 87100 Limoges. Tél. 55.05.05.64.
- 7-10 SOUILLAC (46) - Nationale - Org. par la Société Avicole du Quercy et du Périgord Noir. Champ. des combattants. Challenge des Bouvreuils à manteau. Challenge USASO des Lapins de petites races. Challenge USASO des Volailles naines (B.C.F.). S'adr. à M. Verhac Didier, La Conteyrie, 24590 Salignac-Eyvignes.
- 8-12 FEURS (42) - Nationale - Org. par les Amis de la Basse-cour de Feurs et sa région. Champ. régional de la poule Cou-nu du Forez. Champ. régional du pigeon Sottobanca. Concours régional du pigeon de fantaisie. S'adr. à M. Beyron Michel, chemin Rameau, 42140 Viricelles.
- 15-17 VARENNES-SUR-ALLIER (03) - Régionale - Org. par le Comité du Concours Agricole. Nombreux prix d'ensemble. Commissaire : J. Gallais, La Buissonnière, 03150 Créchy. Tél. 70.43.50.74 - Secrétaire : G. Malleret, Le Chambou, 03150 Créchy. Tél. 70.43.52.92.
- 15-17 REQUISTA (12) - Nationale - Org. par la Société Avicole du Requistanais et du sud Aveyron. S'adr. à M. J.-C. Gintrand, Saint-Jean-Delnous, 12170 Requista. Tél. 65.74.01.19.
- 16-17 SORGUES (84) - Nationale - Org. par la Société Mistralienne d'Aviculture. S'adr. à M. Jacques Vimont, L'Argilas, route de Mondragon, 84500 Bollène. Tél. 90.30.16.68.
- 16-17 WALINCOURT-SELVIGNY (59) - Nationale - Org. par l'Amicale des Eleveurs de Walincourt-Selvigny. S'adr. à M. Marc Maillot, rue de la Chapelle, Malincourt, 59127 Walincourt-Selvigny.
- 16-17 NIORT (79) - Nationale - Org. par la Société des Aviculteurs des Deux-Sèvres. Prix du Président de la République, vase de Sèvres. Participation de la ville de Coburg (Allemagne). Coupe de France de la Bresse Gauloise. Challenge lapins races moyennes. Champ. régional du Modène. Champ. régional du Romain. Prix spécial pigeons Boulants. S'adr. à M. Jean Monturier, Dessé-Limalonges, 79190 Sauzé-Vaussais. Tél. 49.07.90.63.
- 22-24 PARAY-LE-MONIAL (71) - Nationale - Org. par la Société Avicole du Charolais. Champ. de la poule Charollaise. S'adr. à M. Pariaud André, route de Chalon, 71220 St-Bonnet-de-Joux. Tél. 85.24.72.41.
- 22-24 GRENOBLE-ALPEXPO (38) - Nationale - Org. par la Société d'Aviculture de l'Isère. Coupe de France du Pigeon Gier, 3^e manche. Champ. Rég. du Cauchois. Champ. Rég. de la Bresse Gauloise. S'adr. à M. Georges Joubert, 12, rue Ponsard, 38100 Grenoble. Tél. 76.44.67.51 (14 h à 20 h).
- 22-24 MENDE (48) - Nationale - Org. par le Club Avicole Lozérien. Champ. régional du Mondain et du Texan. S'adr. à M. Louis Carles, 14, chemin de Chaldecoste, 48000 Mende. Tél. 66.65.17.62 (après 19 h.).
- 22-24 MACHECOUL (44) - Nationale - Org. par la Foire-Exposition de Machecoul. S'adr. à M. René Boutet, 1, allée de Notre-Dame-de-la-Chaumé, 44270 Machecoul. Tél. 40.78.52.96.
- 23-24 TOUCY (89) - Nationale - Org. par Aviculture 89. Champ. régional du Cauchois. Challenge régional de l'Union des Sociétés Avicoles Bourgogne-Jura. S'adr. à M. Régis Dechambre, 23, route de Gron, 89510 Etigny. Tél. 86.97.90.86.
- 29 mars-1^{er} avril PALAVAS-LES-FLOTS (34) - Nationale - Org. par l'Entente Avicole de l'Hérault. Champ. régional du Capucin. S'adr. à M. Jean Kurtz, chemin des Fontenelles, 34600 Cassinijoûls. Tél. 67.23.02.77.
- 29 mars-1^{er} avril MONTCHANIN (71) - Internationale - Org. par Avicol Club Montceau. S'adr. à Mme Baudier Danielle, B.P. 7, 71220 Saint-Bonnet-de-Joux. Tél. 85.24.62.70 ou 85.24.60.63.
- 29 mars-1^{er} avril VERDUN (55) - Nationale - 11^e Salon de la Basse-cour - Org. par la Société Meusienne d'Aviculture. Champ. national de la volaille meusienne. S'adr. à M. Jean-Claude Périquet, 55400 Gincrey. Tél. 29.87.15.56 (le soir).
- 30 mars-1^{er} avril ANGOULEME - L'Isle d'Espagnac (Bel-Air) - Nationale - Org. par la Société Avicole de la Charente. Champ. régional du Mondain, du Bagadais, de l'Alouette de Cabourg. Challenges régionaux volailles, lapins, pigeons. S'adr. à M. William Raynaud, Cedex 180, Le Breuil, 16430 Champniers. Tél. 45.65.48.12.
- 31 Exposition - Org. par le Basse-Cour Club de Riorges, salle Galiéni. S'adr. à M. Villeneuve André, Au Bourg, 42750 Mars. Tél. 77.60.57.62.

AVRIL 1991

- 6-7 CUSSAC (87) Nationale - Organisée par la Société d'Aviculture Bandiat Tardoire. M. R. BOULESTIN. Beauséjour 87150 ORADOUR/VAYRES. Tél. 55 78 24 83
- 19-21 ISSOIRE (63) Nationale - Rassemblement national des pigeons de races suisses. Prix spéciaux Mondains et Modènes. M. M. LAGRANGE. Rue de la Valeyre. Bard 63340 BOUDES. Tél. 73 96 45 60 (ap. 20 h).
- 20-21 POUILLY EN AUXOIS Nationale - Championnat régional des pigeons de races ibériques. M. A. DUPIN. 16, rue de Dijon. 21910 SAULON-LA-RUE. Tél. 80 36 61 64
- 27 Avril-1^{er} Mai BOURG EN BRESSE 12^e Nationale - Organisé par la Société Avicole de l'Ain. Championnat régional du King. M. A. THIEVON. La Roue Artois. 69140 RILLEUX-LE-PAPE. Tél. 78 88 51 57

MAI 1991

- 4-5 AIGRES (16) Internationale - Organisée par la Société d'Aviculture d'Aigres et du Nord Charente. M. GERARD. Villeret 16240 SOUVIGNE. Tél. 45 31 71 75
- 4-5 BARS SUR SEINE (10) Nationale - M. R. COMBESCOT. 10110 FRALIGNES. Tél. 25 29 85 14
- 3-5 BESANÇON (25) Nationale - Organisée par la Société Francomtoise des Amis de la Basse-Cour. Parc des Expos Micropolis. M. M. AMADRY. 2, rue de la Seigne. Ste-Colombe 25300 PONTARLIER. Tél. 81 46 86 10
- 4-5 VERTOU (44) Régionale - Organisée par l'Union Avicole Nantaise. M. R. VIOLAIN. 10, rue des Ouches. 44400 REZE. Tél. 40 05 14 11

- 11-12 ST-VIATRE (41) Nationale - Mme P. CHAPET. 7, rue Filloux. 41200 VILLEFRANCHE/CHER. Tél. 54 96 41 71

JUILLET 1991

- 27-28 LIGNY LE RIBAUT (45) Régionale - Mme P. CHAPET. 7, rue Filloux. 41200 VILLEFRANCHE/CHER. Tél. 54 96 41 71

AOÛT 1991

- 9-12 PREVERANGES (18) Nationale - Organisée par la Société d'Aviculture Préverangeoise : 3 GPE, 14 GPH, Prix Spéciaux pour Carneau, Strassers, Modènes, Volailles naines, Lapins GR, PR, RM offerts par la Société. M. J.P. MARECHAL. 18370 PREVERANGES. Tél. 48 56 45 98

SEPTEMBRE 1991

- 7-10 CHALLANS (85) Nationale - Organisée par l'Union Avicole Nantaise et la Foire des Minées. M. G. CROSSOUARD. 6, rue de la Loire. 44640 ST-JEAN-DE-BOISEAU.

- NANTES (44) Internationale - Organisée par l'Union Avicole Nantaise et la Foire de Nantes. Championnats régionaux Lapins grandes races, Pigeons Carneau et Lynx. M. R. VIOLAIN. 10, rue des Ouches. 44400 REZE. tél. 40 05 14 11

OCTOBRE 1991

- 11-13 HAGUENAU (67) Internationale - Prix du Président de la République qui sera décerné par une Commission de Juges au meilleur des 9 Grands Prix d'Exposition. M. KLEINMANN. 20, rue du Stade. 67240 BISCHWILLER. Tél. 88 72 40 98

- 12-13 NEVERS 64^e Nationale - Prix du Président de la République. Championnat national des Carneau, des Dragons et le régional des Lynx. M. D. GEOFFROY. Forges 58160 SAUVIGNY-LES-BOIS. Tél. 86 37 13 89

- 26-27 LIMOGES (87) Internationale - Championnat national du Mondain, régional du Cauchois, Coupe de France du King. M. BROUSSAUD. 16, rue de Beynac. 87110 BOSMIE L'AIGUILLE. Tél. 55 39 01 98

NOVEMBRE 1991

- 1-3 CHERBOURG (50) Nationale - M. J. LE CANU. Heau Ménage 50110 LE MESNIL-AU-VAL.

- 9-10 TOURS (37) 10^e Nationale - M. P. BAS. 24, rue de la Gare. 37310 REIGNAC s/ INDRE. Tél. 47 94 17 19