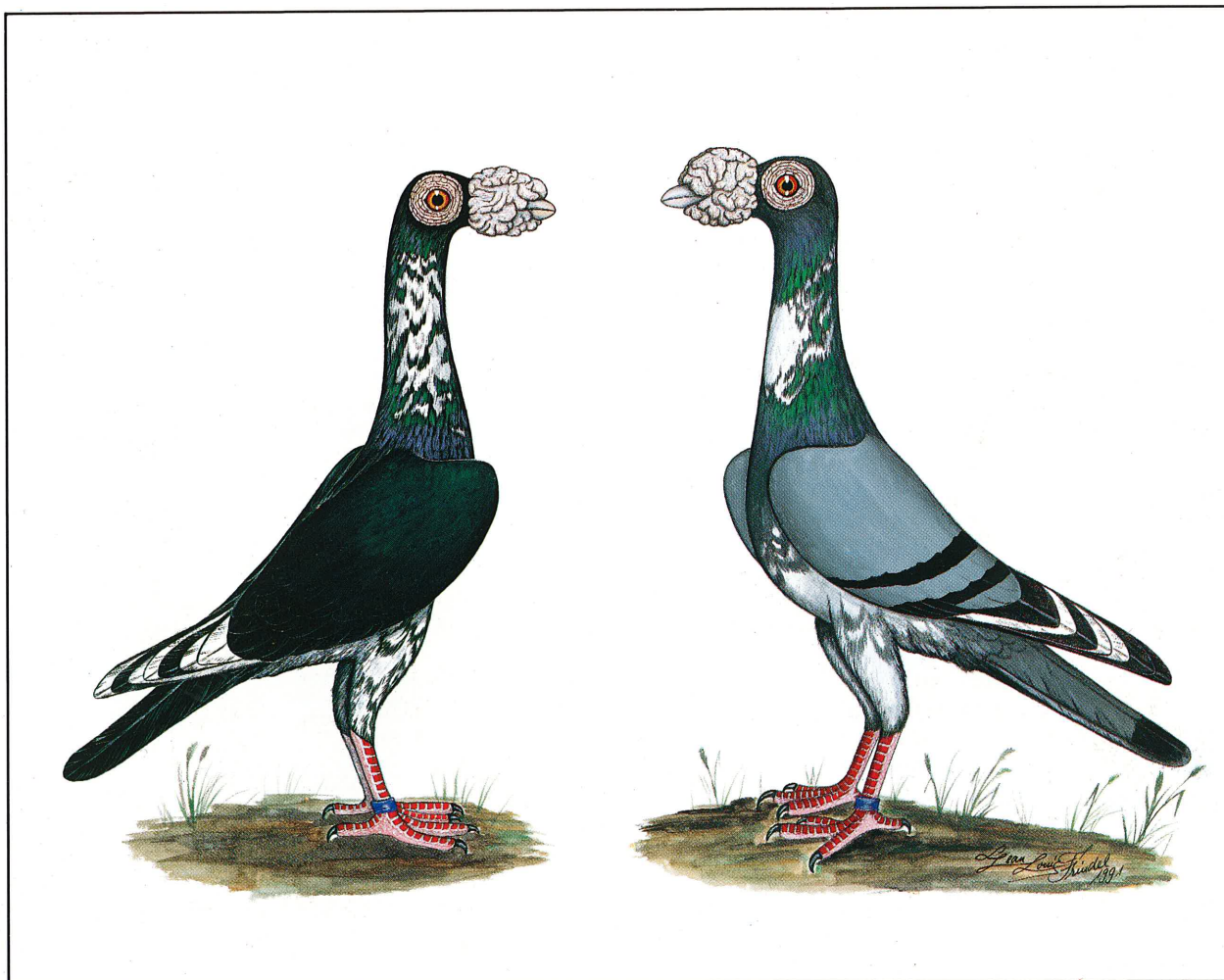


C  **lombiculture**
Spécial Carrier



Peinture Jean-Louis FRINDEL

N° 76 NOVEMBRE 1991

Revue Bimestrielle

le mot de la rédaction

Le Carrier, rare dans nos expositions est mal connu mais mérite un meilleur sort.

Ce Spécial, très bien fait, à plusieurs, tient compte des standards anglais et allemand. Du beau travail qui rappelle un peu le Spécial Fantails.

A cette occasion, nous avons demandé à notre imprimeur de faire un effort. Cela vous donne une idée de ce que pourrait devenir "Colombiculture".

Pour avoir droit à la couleur au bon endroit, nous avons dû décaler un peu le début de ce Spécial. Si cela vous plaît, aidez-nous à recruter des adhérents et la progression suivra instantanément.

Ah ! Si chacun pouvait recruter un nouvel adhérent, nous serions 4000.

Et savez-vous ce que l'on peut faire avec 4000 abonnés ?

RIPALDI-FRINDEL

MAZAMET

du 7 au 10 Novembre 91

**CHAMPIONNAT DE FRANCE DES CULBUTANTS
ET HAUTS VOLANTS D'EXPOSITION**

MODENE CLUB FRANÇAIS

XXXI^e CHAMPIONNAT DE FRANCE A BESSE

• Suivant les documents que vous consulterez, vous trouverez les noms de BESSE EN CHANDESSE ou de BESSE ET ST-ANASTASIE. En fait, il s'agit de la même commune.

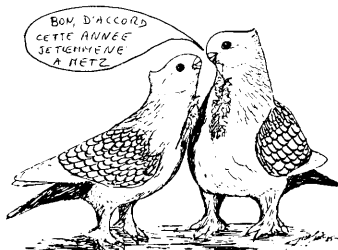
• Pour venir nous voir : A 71 provenance Paris-Orléans. Arrivé sur Clermont-Ferrand, poursuivre l'autoroute sur 25 km en suivant le direction Issoire-Montpellier A 75. Sortir à l'embranchement Champeix-Besse.

FEUILLES D'ENGAGEMENT : M. Michel LAGRANGE
Rue de Valeyre - BARD - 63340 BOUDES

METZ

du 8 au 11 Novembre 1991

NATIONALE S.N.C.



COLOMBICULTURE

N° 76 NOVEMBRE 1991
Commission Paritaire N° 70430

Directeur de la Publication :
Robert RIPALDI

Rédaction et Routage :
Jean-Louis FRINDEL
36, Rue de Benfeld - 67230 BENFELD
Robert RIPALDI
315, Av. de Montolivet - 13012 MARSEILLE

SOCIETE NATIONALE DE COLOMBICULTURE

PRESIDENT : **Claude SIMON**
84, rue A. Briand - 90300 OFFEMONT
Secrétaires : **MM. ALAMARGOT et MICARD**
E. ALAMARGOT - Maurepas. 03410 DOMERAT
Le courrier relatif aux adhésions, cotisations, abonnement à "Colombiculture" et commandes de bagues, doit être adressé au Président.

— ADHESION A LA S.N.C. — COTISATION ANNUELLE : 20 Francs

- Par Chèque Bancaire
- Par Chèque Postal
C.C.P. Paris 2204 40 P
- Par Mandat

BAGUES 1992

Le prix des bagues reste fixé à 10 Frs la dizaine, indivisible (prix franco de port et d'emballage).
Le règlement des bagues doit être joint à la commande, il ne sera pas fait d'envoi contre remboursement.
Prière à la commande d'indiquer le diamètre des bagues (ou la race). Les bagues doivent être réglées par virement postal établi à l'ordre de la : S.N.C.
C.C.P. 2204-40 P PARIS
ou Chèque bancaire à l'ordre de la S.N.C.
(par virement C.C.P., prière d'indiquer sur le talon la ventilation des sommes), le tout adressé au Président :
Claude SIMON 84, rue A. Briand 90300 OFFEMONT

ABONNEMENT A "COLOMBICULTURE" REVUE BIMESTRIELLE

FRANCE : 120 F. — PAYS D'EUROPE : 130 F.
AUTRES PAYS (y compris les T.O.M.) : 150 F.
(avec envoi par avion)
Règlement à votre convenance à l'ordre de la S.N.C.
 Par Chèque Bancaire
 Par Chèque Postal (C.C.P. Paris 2204-40 P)
 Par Mandat

Les articles édités dans cette revue n'engagent que la responsabilité de leurs auteurs et non celle de la Rédaction ou de la S.N.C. Tous droits de reproduction, même partielle, d'un ou plusieurs articles sont subordonnés à l'accord préalable de leur auteur ou de la Rédaction.

SOMMAIRE

- 1 - Réunion du Conseil
- 3 - Spécial Carrier
- 16 - Questions-Réponses
- 17 - Le Haut Volant de Memel
- 18 - Le Trembleur de Stargard
- 19 - L'apport de chenevis dans l'aliment pigeon
- 22 - Les Coupes S.N.C.
- 23 - Palmares

La Réunion est ouverte à 14 h 20, certains trains arrivant vers 14 heures.

Le Président souhaite la bienvenue et remercie les présents. Il reconnaît que cette date est lointaine par rapport au début de l'année mais beaucoup de juges sont pris le samedi et il est difficile d'obtenir une date qui convienne aux divers responsables du Conseil. Deux dates sont retenues : 18 Janvier ou 22 Février 1992 et 27 Juin 1992.

• NATIONALE SNC 1992

METZ les 9, 10 et 11 Novembre.
Le règlement sera celui de l'Expo de Metz. La SNC offrira les récompenses habituelles. L'Exposition de METZ recevra 6000 F de la part de la SNC en dédommagement des retours gratuits.

• NATIONALE 1993

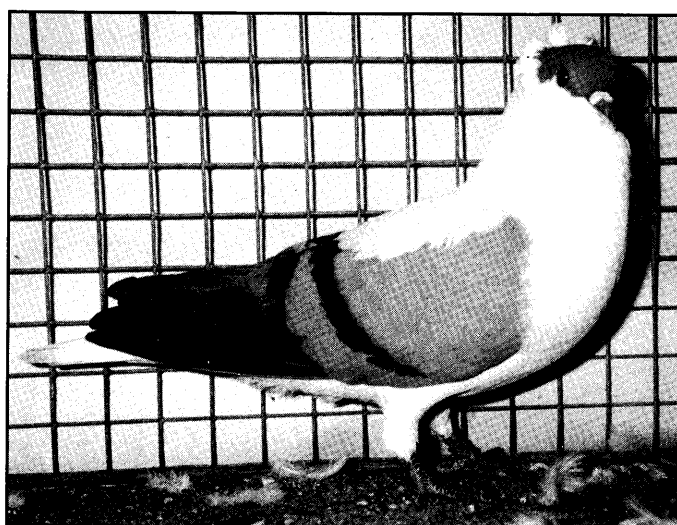
HAGUENAU en Octobre 1992
Le règlement sera précisé plus tard. L'Exposition propose de dédommager les éleveurs qui viennent chercher leurs animaux.

• STATUTS

La réunion se poursuit par l'étude des statuts et du règlement intérieur. Ces statuts modifiés seront déposés lorsqu'ils auront été adoptés par l'A.G. extraordinaire de Metz 91. Le texte retenu et proposé sera fourni aux participants à l'A.G.

• REVUE COLOMBICULTURE

Le Président fait savoir qu'il a dû envoyer environ 500 lettres de rappel aux abonnés qui n'étaient pas en règle. Environ 250 personnes ont été positives. Cette façon de faire est préférable aux contre-remboursements car les mandats refusés sont très onéreux.
Le Président donne le nombre actuel des membres - environ 1910 - qui ont réglé l'abonnement 1991 (même nombre qu'en 1990 à quelques unités près). Il faut tout de même espérer récupérer une cinquantaine d'abonnements tardifs.



Chatellerault 91 - PH Hironnelle de Thuringe Bleu barré
Prop. GRAMFORT - Photo Ripaldi

Sont présents :

Mme FRANCQUEVILLE
MM. FRINDEL, RIPALDI, SIMON, AUGIER, CROS
MICARD, ALAMARGOT, VASTEL, RAOUST, DUMON
COTTEREAU, GEFFRAY, ROUSSET, FINOT
COLMARS, DARCHEN, WILCZINSKI

Etaient excusés :

MM. QUIROS, ZORDAN, GRUNENBERGER, HUBER
GUILLEMOT, EBNER, DEGHILEM, MICHEL, TANCHOU

Non excusés :

MM. BENAÏTIER, FAVIER

Pouvoirs :

M. DEGHILEM à M. GEFFRAY

M. EBNER à M. RIPALDI

MM. MICHEL, QUIROS, ZORDAN à M. SIMON

• CALENDRIER DES EXPOSITIONS

Ce calendrier pose un problème. M. Ripaldi souhaiterait qu'une personne s'occupe spécialement de ce problème. M. Cros se propose pour ce travail. Accord du Conseil. Donc, les correspondances à ce sujet devront parvenir à M. Henri Cros - "Le Cros" 34390 St-Julien d'Olargues. Un certain nombre d'abonnés souhaiterait qu'il y ait des petites annonces dans "Colombiculture". Il y a le problème de la TVA. Des recherches vont être entreprises pour voir quelles possibilités nous avons. Il faudra de toute façon, si ce projet est retenu, qu'une personne s'occupe spécialement de ces annonces.

• REUNIONS

M. Ripaldi demande l'autorisation d'acheter in dictaphone pour enregistrer les débats des réunions. Réponse positive du Conseil (ce problème avait déjà été envisagé à la dernière réunion).

Une discussion s'engage sur les relations CNAF-SCAF-SNC. Le Président pense que nous devrions rester dans une position d'attente. M. Wilczinski dit que "c'est le petit éleveur qui trinque dans la discorde qui existe entre certains".

• QUESTIONS DIVERSES

Le Président lit une lettre envoyée par M. Deghilem qui demande, étant donné son grand âge et ses problèmes de santé, à être remplacé au sein du Comité. M. Deghilem propose un remplaçant en la personne de M. Heugas de la région de Bordeaux. M. Raoust qui le connaît, pense que ce serait un candidat très valable. La démission de M. Deghilem est acceptée et, sur proposition de M. Geffray, il est nommé Vice-Président d'Honneur. Quant à la candidature de M. Heugas, elle sera retenue pour les prochaines élections.

• CADEAU A M. TANCHOU

Un cadeau-souvenir sera offert à M. Tanchou pour le remercier des services rendus à la SNC. Diverses propositions sont faites. Le Président verra ce problème afin d'offrir un cadeau utile.

• REUNION DE LA FEDERATION ALLEMANDE
DES ELEVEURS DE PIGEONS

M. Frindel avait été invité à assister à cette réunion au nom de la SNC. Il a fait un compte-rendu rapide de cette réunion d'où il ressort que les allemands, au point de vue élevage, ont des problèmes qui sont bien semblables aux nôtres, toutes proportions mises à part. Quelques précisions sont données sur la façon de juger et d'apprécier les animaux.

M. Frindel a fait dans Colombiculture un compte-rendu plus détaillé de cette réunion. Il en profite pour faire remarquer quelques erreurs dans le compte-rendu de l'Entente Européenne section Pigeons, paru dans la Revue Avicole, en particulier la recommandation de l'Entente faite aux éleveurs de Modènes de baguer leurs pigeons avec des bagues diamètre 8 mm et non 9 mm comme indiqué par erreur. Autre décision de l'Entente Européenne : "Les sujets à bréchet fortement dévié doivent être déclassés". Il est également recommandé de compter les caudales et les rémiges primaires, tout au moins de certains pigeons. M. Frindel s'engage à donner plus de précisions sur ces décisions.

A ce sujet, une discussion s'engage sur la délégation pigeons aux réunions de l'Entente Européenne. Certains pensent que la SNC doit désigner le représentant. Mme Franqueville pense que cela est plutôt du ressort de l'UNJ section pigeons. Tout le monde est d'accord qu'actuellement, étant donné que ces réunions se font en allemand, il faut que le délégué maîtrise bien cette langue. C'était le cas de M. Huber qui est actuellement le délégué de la France, mais on handi-cap auditif, qui est d'ailleurs signalé par des représentants étrangers, pose un problème sérieux.

Le Conseil estime que M. Frindel devrait à l'avenir représenter la France aux réunions de l'Entente Européenne étant donné, en particulier, ses contacts avec les dirigeants allemands dans le domaine de l'élevage de pigeons.

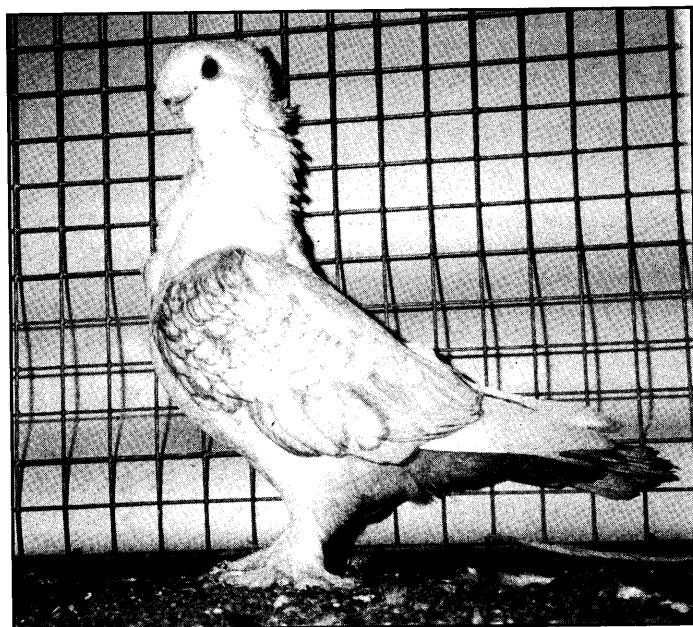
Le Conseil rend hommage à M. Huber pour le travail qu'il a effectué lors de sa longue carrière comme délégué de la France, et cela à l'unanimité.

M. Colmars donne quelques précisions sur les jugements et pense que l'on sera amené un jour, en particulier lors des championnats, à admettre que des éleveurs compétents et reconnus de tous puissent officier comme cela se fait aux Etats Unis.

Devraient-ils officier seuls ou accompagner un juge ? Cela semble assez difficile à concevoir à l'heure actuelle.

Toutes les questions étant épuisées, la réunion est levée à 17 heures 30.

Le Secrétaire : E. ALAMARGOT



Chatellerault 91 - GPH Satinette - Prop. SAINT MARTIN - Photo Ripaldi



Chatellerault 91 - Champion de France Pigeons Poules
Poule Maltais Bleu - Prop. CHAPUIS - Photo Ripaldi



Chatellerault 91 - Boulant Brunner Rouge
Prop. HUDRY - Photo Ripaldi

le Carrier

Coordination, Rédaction, Traductions : J.L. FRINDEL

Photos : R. KIPFEL, J. KESSLER, J. WOLTERS,
GEFLÜGEL BÖRSE

Collaborateurs : Raymond KIPFEL, Jürgen KESSLER,
Hans-Dieter GERBAULET, John HEPPNER

Dessin Standard : J.L. FRINDEL

Abréviations : US = Américain - GB = Anglais

Sous la coordination de Jean-Louis FRINDEL, un groupe d'éleveurs de Carriers vous présente le "Roi des Pigeons" sous tous ses aspects, description, jugement, élevage, avec des photos commentées par des experts. Les collaborateurs de cette réalisation unique, jamais rédigée de manière aussi complète sur cette race rare, admirée, bannie, mésestimée et mal appréciée sont :

- Raymond KIPFEL, 10 rue du Printemps 67150 ERSTEIN, éleveur de Carriers
- Jürgen KESSLER, KARBEN (RFA), secrétaire du Club Allemand du Carrier
- Hans-Dieter GERBAULET, PADERBORN (RFA), juge spécialisé et éleveur de Carriers
- John HEPPNER, VISTA - Californie (USA), éleveur de Carriers

Des Carriers, R. Kipfel en a importé des USA, de RFA, j'en ai jugé dans diverses Expositions en France et à l'Etranger. Récemment, nous nous sommes rendus chez des éleveurs et des juges, et je me suis rendu compte que je ne connaissais pas grand'chose des finesses du jugement, des critères pour départager les concurrents. R. Kipfel en sait long sur son élevage. Nous allons essayer de vous mettre tout cela "noir (et couleur) sur blanc". La plupart des articles ont été rédigés par Jürgen Kessler.

HISTORIQUE

C'est une rubrique sur laquelle nous ne nous étendrons pas. Il faut juste se rappeler que ce pigeon curieux est arrivé en Europe, dans diverses contrées (et pas seulement en Angleterre) par les guerres contre les Turcs (1783-1812). En Allemagne on les appelle "Rabentauben" = "Pigeons Corbeaux" car ils étaient noirs, et en Angleterre "Carrier".

Les éleveurs de ces raretés de Perse furent vite repérés, et des échanges se firent. Mais le coût des spécimens négociés était assez élevé pour que le cercle restât restreint. Ce qu'il est d'ailleurs encore aujourd'hui, et pas tellement pour une question d'argent.

EXPOSITION ET JUGEMENT

Ce chapitre est le plus important en contenu de cet exposé. Chronologiquement, nous parlerons de la préparation aux expos, de la description détaillée de la race (commentaire du standard) et de quelques conseils pour le jugement, selon le niveau de sélection actuel, les points à améliorer et les difficultés présentes.

Des articles de cet exposé peuvent s'adresser à d'autres races, notamment dans le chapitre II.

A - PREPARATION POUR L'EXPOSITION

Le bec : en fait, cette préparation commence à l'âge de 6 semaines. A cet âge il est nécessaire de limer la pointe de la mandibule supérieure. Il n'est bien sûr

pas possible de "fabriquer" ainsi un bec fabuleux en partant d'un manque de substance. Si le bec est trop faible, pas besoin de limer, il faut réserver la manœuvre à des sujets qui valent la peine. Sans cette précaution, la mandibule supérieure ne cesse d'appuyer sur la pointe de l'inférieure et lime celle-ci : terminé, le bec émoussé ! Très souvent, la mandibule supérieure s'incurve et le bec reste entr'ouvert (et ce n'est pas à cause d'une difficulté respiratoire due aux morilles !).

Le coup de lime à ce stade ne sert plus à rien. Le sujet est déclassé... et l'éleveur est pénalisé d'autant. Cependant, on entame un cercle vicieux, car plus on lime, plus vite se forme la corne du bec. Donc, user de cette pratique sur des sujets de qualité et très régulièrement. Un laps de temps de 3 à 4 semaines est déjà beaucoup.

La Cage : il n'est pas possible de "dresser" le Carrier de la manière d'une autre race. Il est peureux, sauvage, la claustration en cage pendant des jours, l'excitation à la baguette, ne font que provoquer une perte de forme, car vos protégés ne prendront aucune nourriture dans cet état de panique et de stress.

Le mieux est d'installer des cages d'exposition dans le compartiment des jeunes en laissant les portes ouvertes et en plaçant un gobelet de nourriture. Les jeunes y entrent souvent pour la "friandise". De temps en temps, on y installera des sujets pour la nuit, en fermant les cages, le lendemain ils se réveilleront dans la cage, en présence d'eau et de graines et ils s'y habi-

S

P

E

C

I

A

L

tueront mieux. On ouvre les cages 2 à 3 heures après. Quelques séances de ce petit jeu sont suffisantes (cette technique est valable pour toute race ou souche à problème de ce genre).

Les morilles et tours des yeux : le pigeon boit en plongeant toute la longueur du bec dans l'eau. La morille se mouille donc plusieurs fois par jour et garde ainsi les particules et les poussières qui se déposent dans les rides et au niveau des narines. Tous les mois il convient de nettoyer ces endroits au moyen de coton tige, du bout de la lime, d'alumettes émoussées, attention de ne pas faire saigner.

Cette opération ne se fait pas le jour de l'engorgement car la morille est irritée et "rougit". 3 jours avant l'engorgement est idéal, pas moins. Ensuite on appliquera du talc pour bécés sur la morille. Ceci calme l'irritation et redonne un aspect bien blanc. De même pour le tour d'œil préalablement nettoyé avec des cotons tiges.

Ceci n'est pas du tout un "maquillage frauduleux" mais un toilettage nécessaire pour les races à fortes caroncules (idem le Polonais). L'excédent de talc est éliminé en une journée, et ce talc ne permettra jamais de blanchir un tour d'œil rosé, donc pas de fraude possible à ce niveau. Au contraire, l'aspect propre du sujet influera sur la critique du juge sous la rubrique "condition".

Les pattes : doivent être propres, exemptes de fientes sèches, les bagues nettes. Pas besoin d'user d'huile pour ensuite gratter la peau morte et salir le plumage. Les pattes plus rouges et plus luisantes ne font pas le bon Carrier.

Le plumage : doit être exempt de parasites. Un examen et des mesures préventives dès le début de la mue semblent judicieux pour une bonne qualité de la plume.

L'expédition et le transport : utiliser des emballages conséquents, c'est à dire assez spacieux, adaptés à la taille du Carrier et isoler chaque individu s'il vous plaît, sinon gare aux morilles à l'arrivée. Il est en effet impensable que des animaux de concours, quels qu'ils soient, arrivent aux Expositions entassés dans des "emballages" qui n'en portent que le nom, dans des états lamentables, sanguinolents et crasseux ! N'oubliez pas que ceci reflète l'image de l'éleveur.

B - DESCRIPTION DE LA RACE

Bien des controverses sont faites sur les standards anglais, américain et "européen". Surtout si on se base sur les dessins ou gravures qui "illustrent" les textes. Ainsi, les américains ont proposé une série de dessins "standards" où les "idéaux" étaient incapables de se tenir en équilibre, en outre la tête est trop petite. Les gravures anglaises ne correspondent absolument pas à la description du texte. Nous avons demandé à Jürgen Kessler de nous donner sa version. Elle nous paraît la mieux adaptée à une attitude de promotion commune avec un souci de respect du standard. Il exprime ce qui suit :

"Dans l'ensemble, l'imagination du type idéal du Carrier n'est pas si divergente selon les écrits. Il y a cependant quelques détails qu'il faut relever.

Dans le standard anglais et américain, on indique une dimension en cm. Ainsi en GB la longueur, du bec à l'extrémité de la queue, est de 44,5 cm. Aux USA on tolère 44,5 à 47 cm. Le standard européen (RFA) n'en mentionne pas, car l'effet d'optique doit être primordial. En effet, un sujet au cou court et à la queue très longue atteint facilement ces dimensions. Cependant il ne sera jamais proportionné ni équilibré. Il faut un Carrier fort, bien charpenté, un Carrier n'est jamais trop grand. Mais les femelles doivent rester plus féminines et par conséquent ne jamais être pénalisées parce qu'elles sont plus fines que les mâles les plus "virils".

Il faut signaler qu'un Carrier très grand possède souvent une plume (rectrices) longue. Les sujets très courts sont

souvent plus faibles de carrure. C'est aussi un problème de tenue. En effet, un sujet stressé plie un peu les genoux et la queue touche par terre. Un peu plus tard, plus calme, il aura la tenue idéale. Là aussi, question de proportions : un sujet grand aux jambes longues, avec un long cou, peut avoir une queue relativement longue qui ne gênera pas la tenue normale.

Question ASPECT GENERAL, je rappelle que les gravures illustrant les textes quasi unanimes sur le type (GB et USA) sont franchement irréalistes et ne font qu'induire en erreur. Les dernières propositions des USA sont, comme d'habitude chez eux, très stylisées, caricaturales, exagérant démesurément les parties caractéristiques. Le type USA se résume comme suit : morilles très fortes, le cou un peu porté en arrière, genoux légèrement pliés.

A remarquer que sur les types anglais et américain les extrémités des ailes sont bien posées sur la queue, de ce fait, le dos, les ailes et la queue forment une ligne. Chez la plupart des sujets allemands et autres européens, les ailes sont portées bien décollées aux épaules, les rémiges ne se posent donc pas sur la queue, ceci exprime mieux le caractère que doit avoir ce pigeon, elles ne doivent cependant jamais se croiser.

LE COU LONG ET FIN, la tenue des jambes presque droite (très légèrement coudées), le port érigé confèrent à la race son élégance.

Il faut noter que les 3 standards décrivent d'abord LE BEC puis la caroncule. Dans le standard US le bec a plus d'importance que les morilles, soit 27 points pour 17. Chez les anglais, le score est de 13 à 10 en faveur des morilles. En fait, il faut accorder plus d'importance au bec qu'aux morilles, même s'il s'agit d'un caronculé, il faut un bec substantiel sous une morille bien développée. Un bec trop fin déprécie le géniteur, à l'inverse un sujet aux morilles faibles mais avec un super bec est un géniteur remarquable.

Les 3 standards sont formels : le prolongement de la commissure du bec passe par le centre de l'œil et forme avec le cou un angle droit. Cependant les interprétations de cette maxime sont curieusement très divergentes. Plus concrètement, presque tous les Champions US et GB sont défectueux de ce point de vue là. En effet, la ligne intermandibulaire n'est pas droite mais décrit une courbe plus ou moins accentuée. En clair : la position du bec n'est pas correcte. Et c'est ce qui fait la noblesse du Carrier : cette tenue de la tête fière que l'on trouve, encore plus prononcée, chez le Dragon.

Selon que le bec est donc plus ou moins incurvé, il s'agit d'un désir ou d'un défaut grave. On trouve souvent des Carriers avec une mauvaise position du bec, qui relèvent la tête, en action, et ramènent ainsi le bec en position horizontale. Mais l'implantation reste mauvaise !

Ce bec idéal n'est pas monnaie courante chez nos sujets, et ceci à travers la France et l'Allemagne en passant par les autres pays. Il faut donc que les juges y attachent une première importance au cours du jugement et relèvent la qualité et la récompensent tout en restant suffisamment tolérants pour les becs défectueux selon la gravité.

Le Carrier moderne se différencie nettement des autres races par une série de critères qui sont également des critères pour le jugement. Il s'agit surtout de la tenue de tête fière, combinée à la forme et la tenue élégantes. Des sujets à "vue plongeante" ne sont pas l'idéal, pourtant on les "sort" en GB comme Champions.

Revenons à nos standards : le texte US mesure la tête de la pointe du bec au centre de l'œil et indique 50 mm chez la femelle, pour 63 chez le mâle : une sacrée fourchette ! Le second chiffre semble fantastique ! On admet en général qu'une longueur de 50 à 55 mm est tout à fait correcte. Mais ce sont les proportions qui sont déterminantes, pas les millimètres, ainsi un grand mâle aura une face longue pour être

élégant, et une petite femelle fine (et élégante) en aura assez de 50 mm.

Les morilles : sont l'objet de controverses, en théorie et en pratique. Le texte GB exige une morille molle, l'US par contre la veut très dure. Nos textes européens restent muets sur ce point. Il n'y a aucun doute qu'il faut une morille bien irriguée et douce. Une morille dure cesse de se développer très tôt. C'est pour cela qu'il est surprenant de trouver ce qualificatif dans le standard US. Car il faut savoir que les sujets américains, ayant de fortes morilles, ont aussi des morilles assez molles, par contre elles sont souvent asymétriques.

Les britanniques veulent une morille "aussi grande que possible". C'est une assertion grave car les juges auront tendance à ne primer que les sujets à très grande morille. Que ce soit bien clair : les morilles sont un point parmi d'autres chez le Carrier et elles sont fonction de bien des facteurs tels âge et sexe.

La forme de la tête : est souvent oubliée. La meilleure description est donnée dans le standard US. Le crâne doit être étroit, aux cotés parallèles et en aucun cas en forme de coin. Le dessus du crâne est "droit et plat". Chez nous, on précise que l'arrière-tête (occiput) est arrondie.

La "tête plate" est une critique courante, on trouve effectivement pas mal de têtes anguleuses, mais lorsqu'on y regarde de plus près, on se rend compte que la tête n'est pas si mal formée que cela. Par contre, la position du bec est défectueuse (vue plongeante) ce qui provoque souvent une angulation du front.

Chez les adultes c'est moins flagrant, tout simplement parce que les tours d'œil cachent les petites défections de "l'arrondi plat" du crâne.

Un crâne large et globuleux n'est pas élégant, d'autant plus s'il a la forme d'un coin.

Le tour d'œil : se référer à la rubrique suivante et au § consacré à ce point. Il faut savoir cependant qu'un tour d'œil rouge est un défaut s'il est rouge. Il y a des sujets bien en forme, au tour d'œil bien irrigué qui prend alors l'aspect un peu rosé, soyez indulgents chers collègues juges !

Par rapport aux couleurs : la couleur des yeux ne devrait pas poser de problèmes majeurs, œil de coq chez les colorés de orange à rouge, un peu plus clair chez les variétés du groupe des bruns, œil de vesce chez les blancs. Les yeux coulés chez les panachés sont à considérer comme défaut très léger. Les panachés peuvent avoir des yeux de vesce. Les couleurs du plumage devraient être étendues à une panoplie aussi complète de variétés. Aux USA, il existe la classe AOC pour les couleurs rares ou celles non répertoriées comme variétés "fortes". Il faudrait œuvrer dans cet esprit, bien que les britanniques, très conservateurs, n'aient pas beaucoup ces "nouveauautés" (indigo, almond, grison...). "Ceci laisse quand même songeur" (sic). Là aussi, une Commission des Standards qui fonctionne... enfin, "c'est l'heure de la sieste" disait "l'autre"....!

C - CONSEILS PRATIQUES POUR LE JUGEMENT DU CARRIER

Nous allons donner une liste de "flashes" dans un ordre chronologique, qui en dira plus long qu'une prose ennuyeuse. Ce chapitre sera suivi par le commentaire des photos, constituant la "partie pratique".

Le but est d'obtenir le moins de divergences possible lors de jugements par différents juges, mais il ne s'agit pas de jeter la pierre à qui que ce soit, nul ne peut être informé à fond sur le niveau de sélection et des finesses de chaque race.

Première impression : un pigeon grand, fort, charpenté, élégant. Les morilles confèrent une excentricité esthétique.

La morille : ne constitue pas l'essentiel. Une mauvaise morille déprécie un sujet mais une belle morille ne glorifie pas le sujet par ailleurs moyen.

Point suivant l'aspect général : **Forme et tenue :** (voir § A). Les sujets dans la rangée du bas sont défavorisés par rapport à ceux de l'étage. "Prendre" le sujet durant les 20-30 secondes de tenue parfaite, à 2-3 m de distance des cages (si possible !)

La tenue des jambes : est écartée, pas de tenue trop étroite ou en X.

Le cou : est long, fin, VERTICAL et DROIT. Pas de vertèbres saillantes. Les sujets adultes ayant élevé ont un cou un peu plus épais. Un cou court et trop gros est un défaut grave. Pour la vertèbre saillante, observer le sujet en tenue, pas en phase de repos où le cou est plus ou moins replié.

Le bec : est émoussé, les 2 mandibules de force égale. Un sujet avec un bon bec est un bon géniteur. La longueur doit être suffisante, c'est une question de proportion.

La tenue du bec est horizontale, l'interligne mandibulaire est droit, passe par le centre de l'œil et forme un angle droit avec le cou. User de doigté pour apprécier ce bec. Vérifier les soins au bec (§ A). Un bec entr'ouvert nest pas forcément un défaut anatomique. La couleur n'est pas primordiale, il y a d'autres sujets à critique.

Les morilles : les diverses formes et aspects de fruits et légumes ne reflètent pas le problème. On pencherait plutôt vers la noix. La structure est fine et symétrique, le point culminant se trouve au centre. Une morille en forme de coin est un défaut grave, héréditaire. Plus coulant pour la symétrie ! Appréciez la morille en fonction de l'âge et du sexe (cf. dessins). La morille inférieure doit être présente. Contrôler la consistance, elle doit être molle.

Le tour des yeux : circulaire, harmonieux, pas spongieux, ni infecté ni larmoyant. Mieux vaut un peu moins de rides que de trop.

Gratifier le tour d'œil bien circulaire.

Etre tolérant pour la couleur des yeux du groupe des "bruns" e les yeux "coulés" chez les panachés.

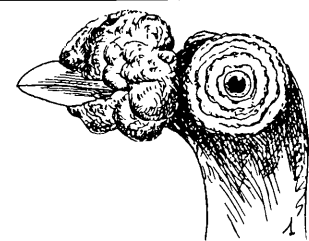
Les défauts de couleur ne sont pas trop importants si une classe AOC est ouverte. Ce n'est pas l'essentiel, on doit les rechercher de la meilleure qualité mais le type doit primer. "Un bon Carrier a de toute façon une bonne couleur".



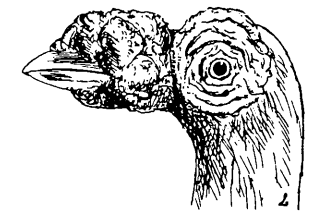
Champion aux USA - Prop. John HEPPNER - A.P.J.

D - DESCRIPTIONS DES QUALITES ET DEFAUTS
Commentaires de dessins et photos

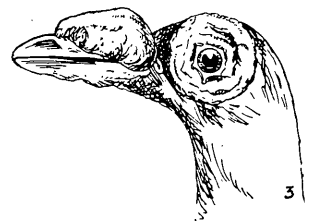
TETES



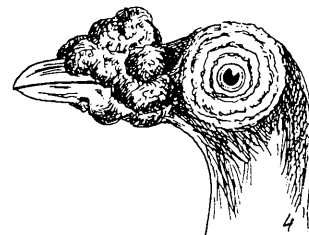
1 - Très bon mâle adulte (2-3 ans)



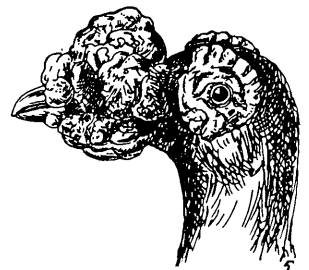
2 - Très belle femelle adulte
 Ces deux dessins représentent quasiment l'idéal recherché



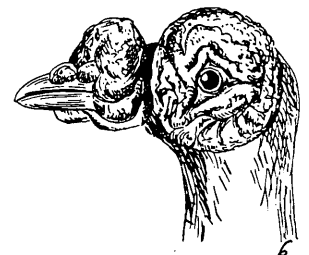
3 - Sujet jeune excellent. Idéal comme femelle et même pour un mâle



4 - Mâle d'un an avec un excellent bec long et fort, mais fortement déprécié par une morille en forme de coin



5 - Mâle adulte. Le bec devrait avoir un peu plus de substance. La morille est en forme de coin et les tours des yeux sont trop petits par rapport aux morilles. Pas d'harmonie

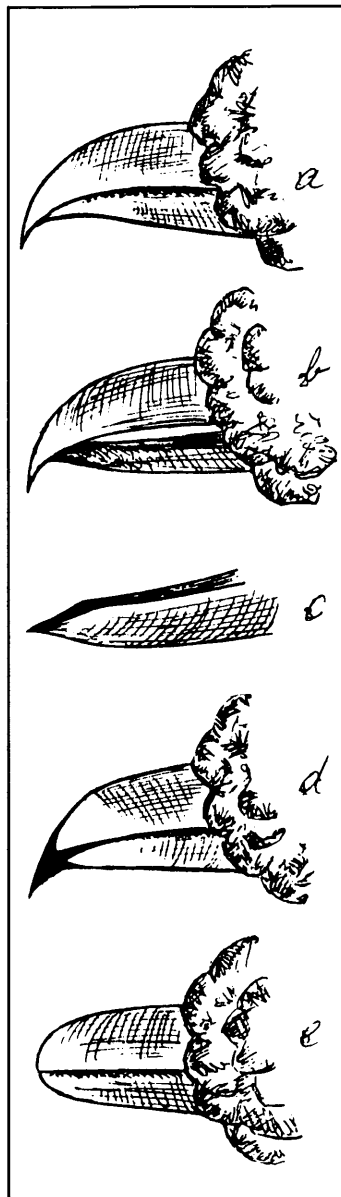


6 - Sujet "unique". Bec correct pour une femelle, tout le reste est totalement défectueux.



7 - Représente une tête de Carrier vue de face et un peu de haut

Dessins extraits de "Unsere Tauberrassen" - 1907 -



BECS

a) bec non limé. La corne de la mandibule supérieure non coupée repousse la pointe de l'inférieure et lui confère la forme vicieuse

b) la pointe supérieure non limée provoque un bec ouvert. C'est un défaut par manque de soins et non pas un défaut anatomique

c) mandibule inférieure pas assez émoussée. Elle présente un biseau dû à l'usure par la mandibule supérieure. C'est un défaut

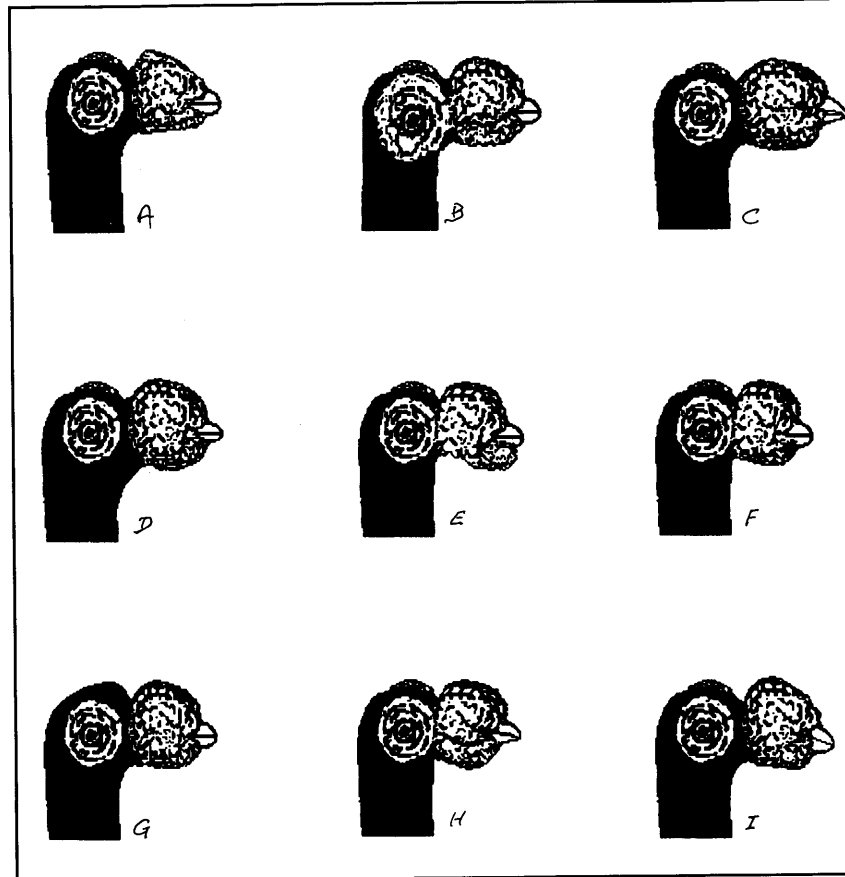
d) dès le jeune âge on coupe et on lime pour former le bec, l'idéal étant le

dessin e)



Carrier Rouge - Prop. KARDELL - Photo Jungnickel

TABLEAU DES TETES



A - Très bon bec, position idéale. Morille défectueuse en coin.

B - Tours des yeux trop grossiers, sujets à inflammations ou "sacs". Pas de sujet d'Expo mais pour l'élevage en raison de très bon bec et morilles.

C - Face très longue. Bec entr'ouvert par manque de soins. Sujet exposable car qualités mais APRES soins du bec.

D - Mauvaise gorge (trop remplie), sujet inutilisable ni pour l'Expo ni pour l'élevage.

E - La morille inférieure trop en avant (barbe de bouc) ne rend pas ce sujet inutilisable. Un accouplement compensatoire règle le cas.

F - Bec bien massif mais trop court. Sujet d'élevage à condition de l'accoupler avec un partenaire à bec très très long.

G - Forme de tête très laide qu'on retrouve souvent. Mauvaise position du bec qui relève la tête de façon à porter le bec à l'horizontale.

H - Masse du bec insuffisante. La partie inférieure est trop pointue d'où la supérieure décrit une courbe. A ne pas utiliser en élevage, sauf si le partenaire a vraiment un bec exceptionnel.

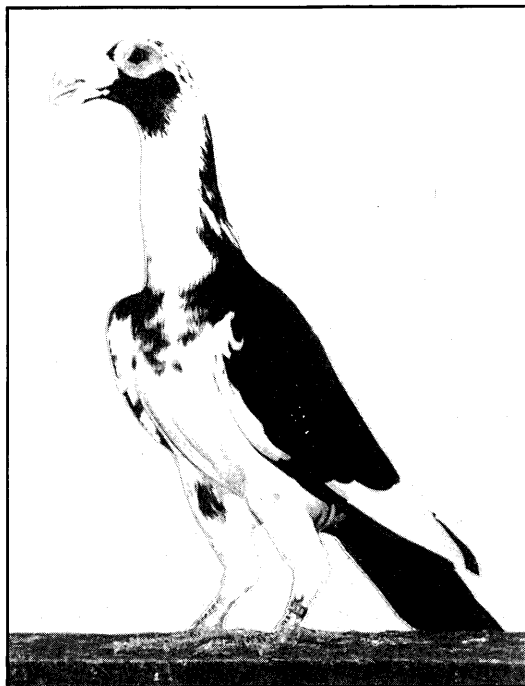
I - Le mal le plus répandu : très mauvaise position du bec. Les qualités font que ce mâle peut être exposé et utilisé comme reproducteur.



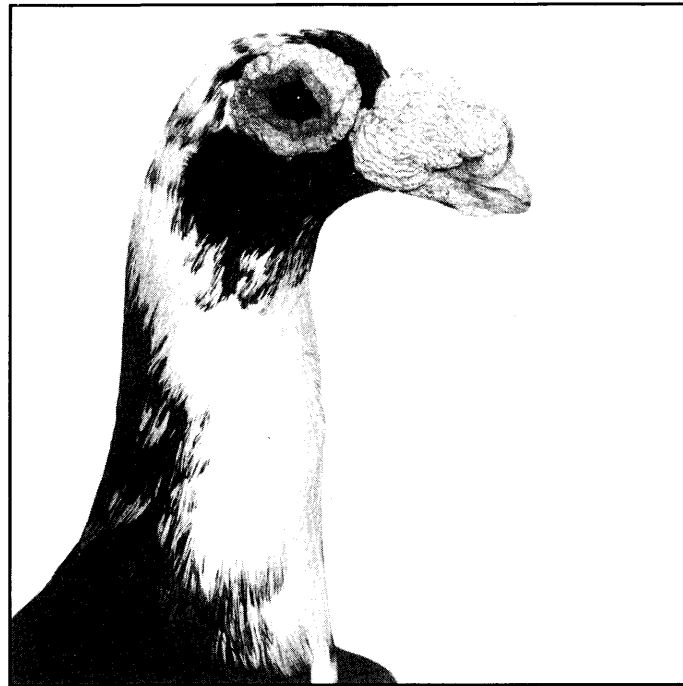
Mâle noir 1 an. Propriétaire et Producteur J. Kessler

• **QUALITES** : tenue fière, élégante et relevée, bon cou, bonne tenue de jambes de même que leur longueur d'où taille remarquable. Les proportions sont bonnes, la queue pas trop longue ne touche pas le sol. Bonne substance du bec et position presque idéale, c'est à dire l'interligne des mandibules passe par la pupille et forme un angle droit avec le cou. Bec bien fermé. Morilles bien arrondies, le point culminant vers le milieu. Tour d'œil excellent, circulaire qui possède une structure dans sa partie inférieure. Oeil très bon et suffisant.

• **POINTS NEGATIFS** : pour la taille du sujet, il faudrait un peu plus de longueur de face. Le bec pourrait être un peu plus massif et plus émoussé. Un sujet d'un an devrait avoir un peu plus de morilles supérieures et inférieures. Le front est assez haut et marqué. Le dessus de la tête ne doit pas montrer de plat anguleux mais être allongé et étroit. Au moment de la photo, le sujet se penche en avant. Le cou doit être porté verticalement.

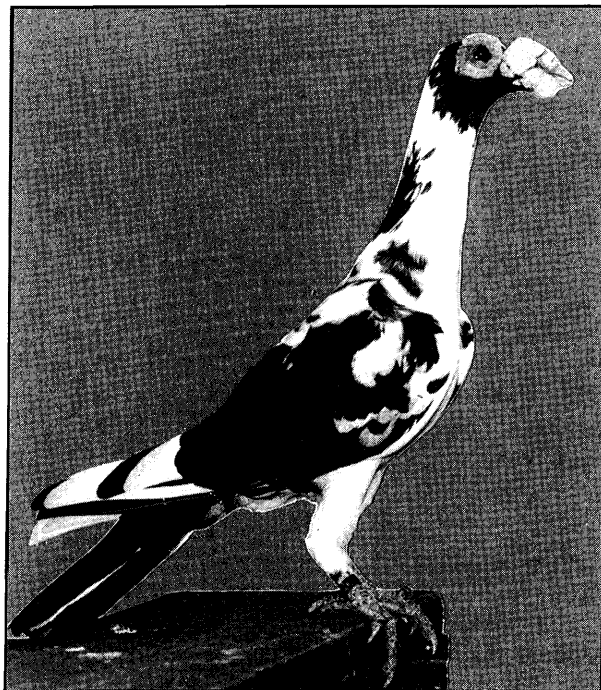


Mâle panaché 1 an, frère du précédent. Producteur J. Kessler



• **QUALITES** : bonne tenue érigée. Bec idéal, émoussé et massif, les 2 mandibules sont égales et l'inférieure remonte vers la supérieure. La position est parfaite. Au moment de la photo, le sujet baisse la tête. Très belle morille arrondie. Tour d'œil presque circulaire et bons yeux.

• **POINTS NEGATIFS** : pour cette substance de bec, il faut plus de longueur pour être élégant. Le cou n'est pas assez long et fin. Le sujet semble donc plus trapu. Le bec n'est pas tout à fait fermé, ceci provient du fait que la corne de la partie inférieure n'a pas été limée régulièrement, ce qui a provoqué une déviation de la partie supérieure. Juste avant la photo, la pointe supérieure a été limée mais la fente restera. Un coup de lime hebdomadaire laisse le bec fermé. La pointe foncée dans l'iris n'est pas un défaut mais une conséquence héréditaire pour un panaché. Des yeux encore plus coulés n'altèrent pas la qualité du sujet. Le tour d'œil semble un peu rosé, une suite de la manipulation pour le coup de lime (pas un défaut).



Femelle panachée 3 ans. Producteur H.D. GERBAULET



• **QUALITES** : très bonne tenue, cou très long et encore fin pour un sujet de 3 ans. Face bien longue, très bonne position du bec, très bonne mandibule inférieure. Très bonne morille, surtout inférieure. Les femelles ont moins de volume de morilles que les mâles.

• **POINTS NEGATIFS** : les pattes sont assez courtes et en mauvaise position. Ce n'est pas la queue qui est trop longue mais les pattes sont trop courtes. La morille pourrait être un peu plus remplie à l'avant pour que le point culminant ne se trouve pas (seulement) près du front. Le tour d'œil devrait être plus clair (plus poudré), sa forme n'est pas idéale, en bas en arrière il est anguleux. Les raisons du bec entr'ouvert sont les mêmes que précédemment. Cette fente n'est pas un défaut grave (c'est un "désir"). Le coup de lime n'es pas judicieux chez les reproducteurs en saison, voilà pourquoi presque tous les adultes ont ce défaut.



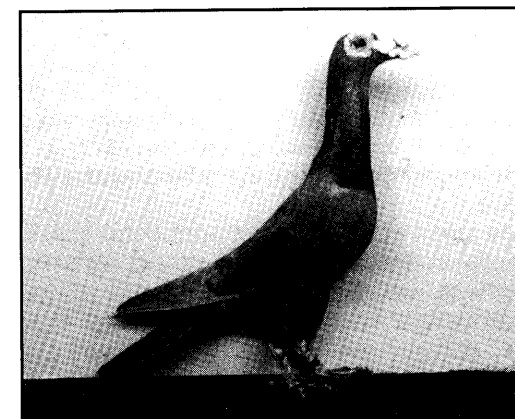
Photo de couverture de Colombiculture N° 63
Tête de Carrier par H.W. Silvester

• **QUALITES** : très bons yeux et structure du tour de l'œil. Plumage bien lustré. Bec acceptable, c'est à dire que la mandibule inférieure est dirigée vers le haut de sorte que l'on reconnaisse un bec émoussé.

• **POINTS NEGATIFS** : la substance du bec devrait être beaucoup plus forte dans cette variété. La longueur de la face est insuffisante. La couleur du bec n'est pas bonne, car chez les noirs on peut obtenir un bec "corne claire" sans que la couleur du plumage en souffre.

• **DEFAUTS** : l'implantation du bec est oblique vers le bas, la vue est donc plongeante. La morille a son point le plus haut au niveau du front, c'est une morille en forme de coin. Partons du principe que ce sujet ait 2 ans au moins, les morilles ne sont pas assez développées. Elles seraient suffisantes chez un sujet d'un an. Le cou est trop fort à son attache et bien trop court.

Photo J. Wolters
Femelle brun
Producteur J. Kessler
Prop. E. Blasco. Barcelonne
Champion 1991



• **QUALITES** : tenue élégante, bien érigée. Longueur de face et morilles suffisantes pour une femelle de 1 an. Bons yeux pour une brune... Tours d'œils bien développés.

• **POINTS NEGATIFS** : la tenue de tête est dirigée vers le haut (regard) et cependant l'interligne mandibulaire n'est pas horizontal, le bec étant dirigé un peu vers le bas, il s'agit donc d'une mauvaise implantation de celui-ci. La gorge devrait être plus découpée. Les jambes sont un peu courtes.

PRINCIPES ET CONSEILS D'ELEVAGE

A - Jürgen Kessler : Plaidoyer pour un marginal

Nous autres, éleveurs, sommes souvent fiers de nos créations. Sans aucun doute, le passé et le présent créent par les mains des sélectionneurs une multitude de races et de variétés qui seront présentées au public émerveillé.

Souvent, cela ne se passe pas sans contradictions : les becs doivent-ils être vraiment aussi courts ? Les corps aussi lourds ? Les jambes aussi longues ?

Voilà pourquoi beaucoup de contemporains ont tendance à nous condamner, nous et nos "prouesses de sélection", et nous devons vivre avec...

Beaucoup de controverses existent donc autour de la race que ses amateurs qualifient de "roi des pigeons" : le Carrier. L'aspect de la race choque et surprend, fascine et émerveille. Une chose est sûre : un pigeon avec cette physiologie n'est pas du goût des masses d'éleveurs et de spectateurs ! Il y aura toujours très peu de sélectionneurs de cette race qui, tout simplement, l'aiment et veulent maintenir ou améliorer son niveau de qualité. Et les éleveurs de Carriers doivent répondre à toutes sortes de questions, et les goûts ne se discutent pas, ils ne peuvent espérer que chaque novice les trouve beaux. Mais que le Carrier soit beau ou pas, là n'est pas le fond du problème.

La première question concerne la vitalité de la race : les pigeons avec d'aussi fortes caroncules peuvent-ils manger

normalement ? Bien sûr ! Il faudra seulement veiller à ce qu'il n'y ait pas d'autres races dans le même colombier, car chez ceux qui rationnent la nourriture, les "vétérans" peuvent être un peu plus lésés car il leur faut plus de temps.

Autre question : les Carriers peuvent-ils couvrir et nourrir leur progéniture ? Sans aucun doute ! Comme chez toutes les races, il y a de bons et de mauvais reproducteurs. Il faut au Carrier beaucoup de sérieux et de présence de la part de l'éleveur. Celui qui procure des conditions optimales, peut se passer de nourriciers. Celui qui laisse tout au hasard, verra de quels déboires ses sujets le gratifieront. Ce n'est pas une simple affaire !

Ces pigeons peuvent-ils voler ? Eh oui ! Si on en a la possibilité, on peut les laisser en liberté. Ce sont des voiliers habiles et endurants. Une volière spacieuse fait l'affaire.

La vitalité de cette race n'est donc nullement réduite par des attributs raciaux. D'autres signes de dégénérescence, tels becs croisés, queues fendues, ne sont pas plus fréquents que chez les autres races.

Cependant, il leur faut du temps pour la mue.

Des préjugés, quels qu'ils soient, sont donc sans fondement. On n'est pas obligé d'aimer ce pigeon, mais à l'inverse, il n'est pas nécessaire de le damner et de l'évincer catégoriquement.

On nomme le Carrier "Roi des Pigeons" à travers le monde, pourquoi au fait ? Toutes les races sont les plus belles pour leur propriétaire, le Carrier est-il plus "spécial" ? Comparons-le, dans tous ses détails, au Biset et nous noterons une différence fondamentale dans chaque position (tête, bec, morilles, tenue, etc.). On ne trouvera aucune race qui se différencie plus du pigeon sauvage.

Le qualificatif de "Roi des Pigeons" n'est donc pas une exagération démesurée et imbue de ses éleveurs, mais bien l'expression d'une reconnaissance envers les éleveurs anglais du siècle dernier qui ont façonné le Carrier à l'aspect actuel. Cette multitude de détails excentriques signifie aussi qu'il est difficile de sélectionner des sujets proches du standard. Les positions relatives à la tête sont les plus dures à obtenir en bonne qualité. Les jambes longues, le cou élégant sont assez faciles à obtenir, mais la tenue et l'implantation absolument horizontale du bec, sa substance, les morilles bien structurées demandent de la patience et des années d'élevage systématique.

Donc, quelle déception si l'on a obtenu un sujet plus qu'acceptable dans les diverses positions et caractéristiques essentielles, et qu'il est déclassé fortement pour une couleur défectueuse du dos ou de la queue ! Que cela a-t-il à voir avec les qualités du Carrier ? RIEN, ABSOLUMENT RIEN. Souvent on relève des défauts usuels, communs à toutes les races, sans pour autant pénaliser ces défauts et relever les qualités vraiment caractéristiques et propres à la race. L'information sur la valeur effective du sujet fait défaut, ceci est important surtout si on s'adresse à un débutant dans cette race.

Les juges et les éleveurs sont donc obligés de se former et de s'informer continuellement. Mais la question reste ouverte : où, chez qui ?

A l'étranger, il existe des Clubs qui se chargent de ce travail.

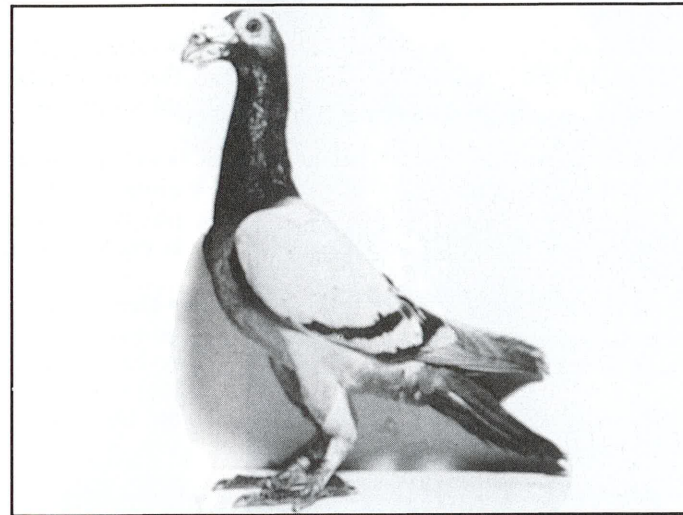
N.D.L.R. - Mais chez nous ? Il n'y a que les presses spécialisées qui peuvent se charger de ceci, à condition d'avoir les correspondants compétents, ou de se donner la peine de les chercher. Merci aux nôtres !

B - Préparation à l'élevage

Nous noterons les conseils techniques chronologiquement, sous forme de liste, ce qui rendra la lecture moins fastidieuse et donnera un aperçu plus global.

- La date du début de la saison par les accouplements est controversée et conditionnée par les dernières expositions. N'oublions pas qu'elles constituent un stress. On ne devrait pas rajouter celui du début de la reproduction.
- Dans la nature, il ne viendrait pas à l'idée des oiseaux de pondre et d'élever sous la neige et par grands froids. La régulation hormonale joue son rôle.
- Mais ces hivers derniers étaient peu rigoureux, les pigeons prêts à s'accoupler...
- Se rappeler que dès le moment où l'on interfère dans un circuit naturel et qu'il y a des problèmes suite à cela, c'est l'homme, donc l'éleveur, la cause et JAMAIS les animaux. Des déboires sont dus à des erreurs d'élevage ou de nourriture.
- Éviter le stress par des participations trop fréquentes aux Expos. 2-3 par saison suffisent, avec un intervalle d'au moins 3 semaines.
- Il faut ensuite quelques semaines de repos, avec de la nourriture adaptée, c'est à dire pas trop riche en protéines et en énergie. Contrôler si les sujets âgés, aux fortes caroncules, ont mangé. Éviter le surplus de graisse.
- Un mélange d'hiver est composé de 35 % d'orge, 20 % de blé, 10 % de dari, 5 % de maïs, 20 % de pois, 10 % d'avoine. Par grand froid, on peut réduire le dari et le remplacer par du maïs.
- On peut nourrir ainsi à partir de la fin de la mue jusque

2 semaines avant l'accouplement. On augmentera la ration des légumineuses en réduisant l'orge. A l'accouplement la ration protéique peut être : 25 % de pois et 15 % de vesce.



Carrier Bleu barré Européen de Wels - Prop. DRIENSOVSKI - Photo Stauber

- Les féveroles sont intéressantes, elles se gardent longtemps dans le jabot, mais penser aux jeunes, utiliser des petites féverolles.
- Plutôt rationner la nourriture, éviter l'engraissement.
- Les graines seules n'apportent pas assez de vitamines. Utiliser un produit du commerce, mais sans exagérer. Veiller à la présence de vitamine E en mélangeant des grains avec de l'huile de germe de blé.
- Les vitamines A, B, D et E sont très sensibles à la chaleur et à l'air qui les dégradent, les blocs de sel à l'huile de foie de morue sont donc totalement inefficaces.
- Ne pas oublier les minéraux.

C - Conception des cases

Texte J. Kessler - Résumé J.L. Frindel

A l'état sauvage, le pigeon niche dans l'obscurité d'une excavation, mais en colonie il a besoin de contacts avec d'autres congénères du groupe. Nos Carriers ne se sentiront donc pas à l'aise en claustration individuelle. Chaque nid est entouré d'un territoire très défendu par les propriétaires. Les dimensions de ces territoires dépendent du nombre de couples installés sur une surface donnée et par conséquent, les combats de défense augmenteront avec le nombre de couples du colombier.

Il faut savoir qu'il n'y a pas de hiérarchie établie comme chez les volailles, ce qui explique que les bagarres ont lieu à n'importe quel moment, sans même qu'il y ait de circonstances déclenchantes.

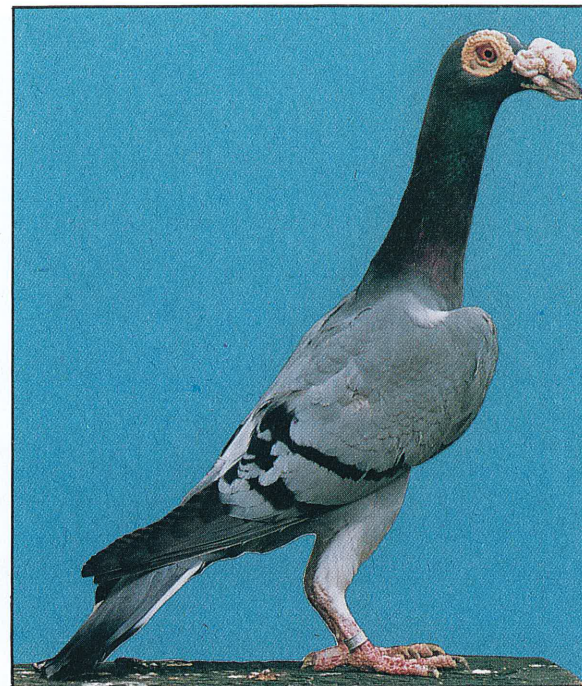
Un surpeuplement provoque ainsi un stress permanent, et donc il faut installer le colombier de manière optimale, en fonction, de plus, du caractère spécial du Carrier.

En général, le colombier comporte un ou plusieurs pans de murs garnis de cases. Il arrive alors qu'un couple occupe 2 cases, même plus, jusqu'à 6 cases ! Les bagarres n'ont pas de fin et le résultat est : œufs cassés, pas de jeunes, et... un éleveur stressé lui aussi.

Comment peut-on résoudre ce problème ?

Les cases usuelles sont inutilisables. Un éleveur préconisa des cases à façade totalement ouverte de sorte qu'un intrus peut rapidement quitter la case occupée par erreur. Erreur de jugement aussi car les Carriers ne sont pas des anges, de surcroît ils sont peureux, vite effarouchés, le résultat de cases ouvertes ne serait qu'une omelette ou des poussins écrasés ou scalpés.

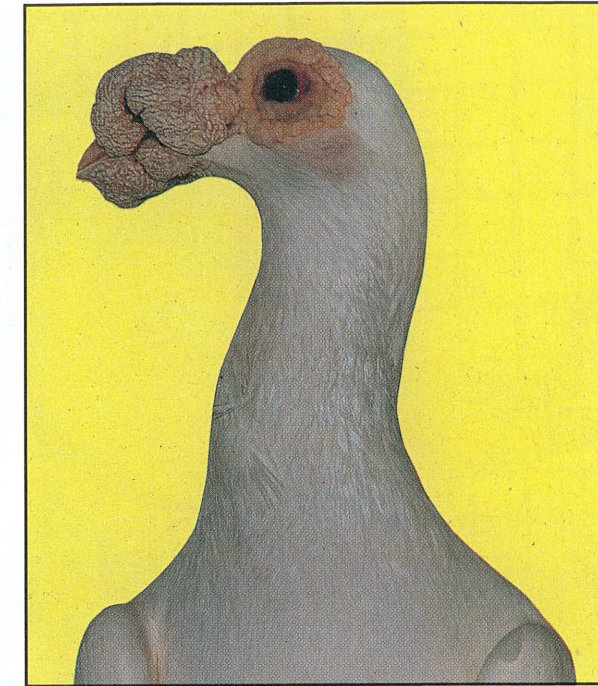
Donc, logiquement, la case doit être sombre, doit créer de l'obscurité de par sa propre conception, où le pigeon qui



Mâle bleu barré 1 an. Producteur J. Popkowski (Pologne)

• **QUALITES** : mâle très élégant, au cou très long, excellentes jambes. La queue touche le sol sur la photo mais n'est pas trop longue. Pour cette longueur de cou et de jambes, une queue courte serait disproportionnée. Bonne longueur de la face et morille suffisante pour l'âge. Tour d'œil circulaire, structure fine. Très bons yeux.

• **POINTS NEGATIFS** : la ligne intermandibulaire décrit une courbe, le bec est positionné vers le bas (on ne le voit pas sur la photo). La substance du bec est trop insuffisante pour un mâle d'un an. La couleur du bec est acceptée telle que.



Mâle blanc 2 ans. Producteur J. Kessler

• **QUALITES** : ce mâle a une excellente morille (supérieure et inférieure).

• **POINTS NEGATIFS** : le bout du bec pointu qui n'est pas encore recouvert par les morilles laisse supposer une meilleure qualité de la masse du bec. Au moment de la photo, la tête est tenue à l'horizontale, l'interligne part vers le bas. Les tours des yeux ne sont pas circulaires et pas assez clairs.



Femelle rouge 1 an.
Prod. H.D. Gerbault

Sujet élégant et érigé avec un bec porté à l'horizontale. Pour une femelle d'un an la morille est idéale. Tour d'œil grand et circulaire, de couleur un peu rougeâtre.



Mâle ou femelle ?
Mosaïque 3 ans.
Producteur J. Kessler

Forme élégante. Bonnes morilles et bec bien fort et émoussé. On ne peut se prononcer sur le volume des morilles car on n'est pas sûr du sexe. Pour un mâle de 3 ans, ce serait un peu insuffisant, pour une femelle, nettement suffisant.

CHATELLERAULT SEPTEMBRE 1991



1 - Hirondelle de Thuringe bleu barré, Prop. Gamfort — 2 - Frankische Herzschete, Prop. Harnois
3 - Géant Hongrois noir, Prop. Brissonnet — 4 - GPH Mondain meunier, Prop. Brosseau
5 - C.F. Pigeons Poule. Champ. Maltais bleu, Prop. Chapuis — 6 - C.F. Boulants nains. Brunner rouge, Prop. Hudry
7 - C.F. Boulants nains. Brunner jaune, Prop. Hudry — 8 - CF. Boulants nains. Pigmy bleu, Prop. Klein



Femelle, noir, 2 ans. Producteur H.D. Gerbaulet.

Pour une femelle de 2 ans, possède une masse et une forme de morille exceptionnelles. Très bon bec inférieur. L'interligne décrit un faible courbe et le bec pourrait être un peu plus long. Le tour d'œil est déjà un peu charnu. Couleur des yeux idéale.

Mâle panaché noir.
Producteur H.D. Gerbaulet
Photo Wolters

- **QUALITES** : sujet de 2 ans seulement avec des caractéristiques de la tête superbes. Surtout le bec substantiel, à l'interligne droit, mais aussi la morille harmonieuse, en font un sujet très typé.

- **POINTS NEGATIFS** : au moment de la prise de vue, la tenue du bec n'est pas horizontale, en plus, les jambes et le cou ne sont pas assez étirés.

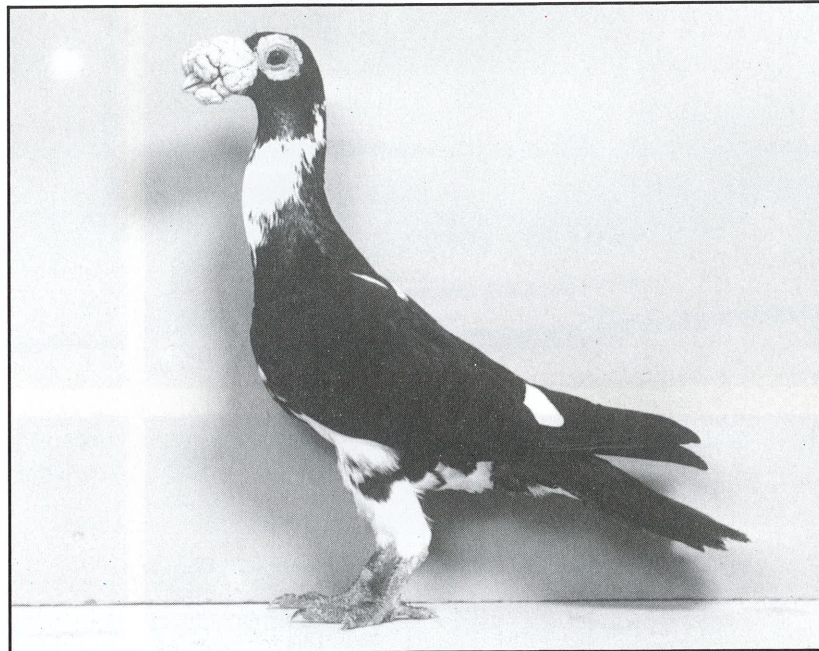
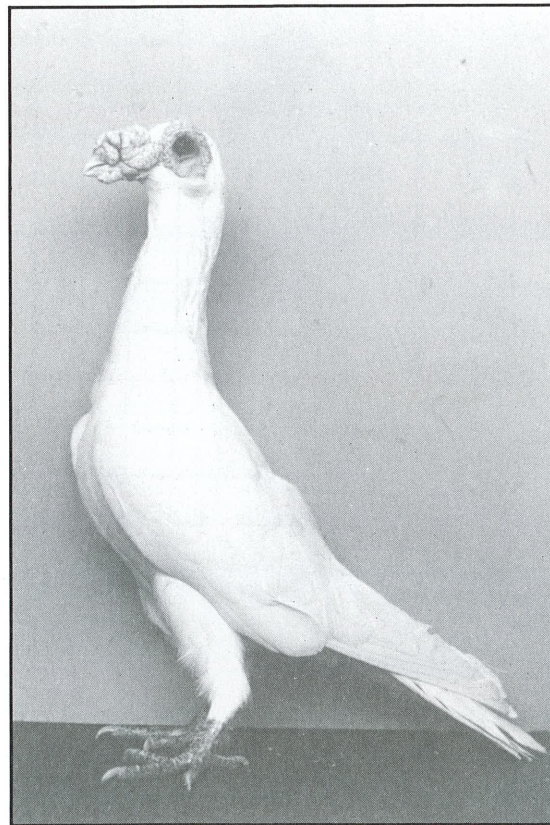


Photo Wolters. Mâle blanc à E.B. Costello. Barcelone 1991 Vice-Champion.

- **QUALITES** : bonne longueur de cou, tenue élégante, forme des morilles correcte.

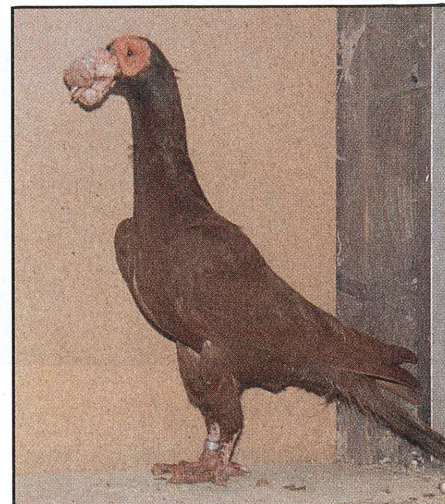
- **POINTS NEGATIFS** : face un peu longue, morilles plus pleines, tour d'œil inférieur plus structuré, jambes un peu plus longues. Bec à limer. Gorge plus découpée, on dirait un léger fanon.



Mâle rouge, 3 ans.
Prod. H.D. Gerbaulet

- **QUALITES** : pigeon fort mais élégant, au cou long et fin. Bec très massif, plongeant pendant la photo. Morilles fabuleuses, surtout la partie inférieure.

- **POINTS NEGATIFS** : les tours des yeux sont déjà assez "dérangés" ce qui ôte un peu d'élégance à la tête.



couve se sente en totale sécurité. Il faut aussi s'abstenir de chasser la couveuse du nid pour vérifier la couvée, mieux vaut attendre qu'elle quitte le nid pour manger.

De plus, il faut veiller à avoir un "territoire" assez vaste autour de la case de sorte que la "ligne de fuite" au-delà de laquelle l'agression se déclenche, soit la plus éloignée ce qui évite la menace perpétuelle du voisin.

Le modèle décrit par le schéma est celui qui donne le plus de satisfaction.

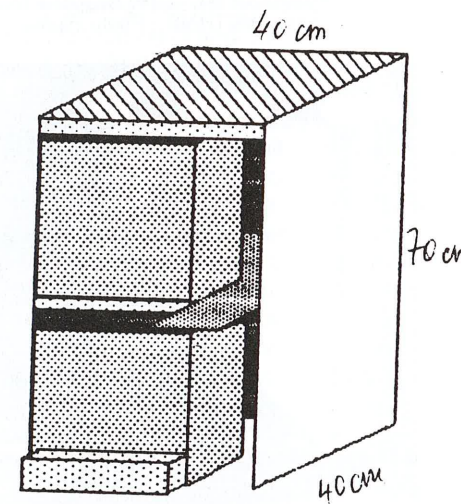
A l'accouplement, le couple est installé dans le compartiment du haut, fermé au moyen d'une porte amovible. Le nid est installé en bas.

Lorsque les premiers jeunes sont à sevrer, le second nid est installé en haut, puis les jeunes sont installés dans le compartiment des jeunes.

Lorsque la deuxième nichée a 14 jours, elle est installée en bas, car tôt ou tard ils tomberaient et s'installeraient avec les parents sur les nouveaux œufs, les souillant ou les écrasant.

Les nids aussi sont spéciaux. On peut utiliser les cuvettes du commerce, mais en les capitonnant de mousse ou en utilisant les carpettes en fibre de coco que l'on trouve chez les détaillants en matériel d'élevage. Leur usage, unique ou au plus double, en fait quand même un article onéreux. De plus, il faut les appliquer dans des cuvettes très profondes, car elles risquent de glisser.

Si on a déjà une installation de cases, plus ou moins fixes, que l'on a plus envie de démonter, il faut veiller à une fermeture convenable des façades. N'oubliez pas que la case est l'endroit où le couple doit être le plus en sécurité, car il doit y élever sa progéniture.



D - Inflammations oculaires - Origine, traitement

Les causes sont multiples, souvent liées aux conditions d'élevage, par exemple les courants d'air. Ou encore les colombiers trop chauds en été qui font que les pigeons cherchent le moindre brin d'air frais et souvent ils se mettent dans un courant d'air.

Les litières poussiéreuses sont une autre cause. Il vaut mieux éviter une litière de sable car ce matériau sec, contenant de la poussière, de la poudre de fiente tourbillonnant au moindre coup d'aile, irrite les conjonctives.

Mieux vaut encore utiliser du gravier concassé qui donne moins de poussière.

Le stress peut provoquer un développement des Mycoplasmes présents dans tous les colombiers, d'où déclenchement d'une infection avec comme symptôme, entre autres, d'une conjonctivite (ou inflammation des membranes oculaires). Toute maladie affaiblit l'organisme de sorte que la porte est ouverte pour tout un cycle d'autres affections, et on voit apparaître des maladies respiratoires, des coccidioses, etc. Et, bien sûr, chez nos Carriers, les tours des yeux

spongieux, boursoufflés par l'âge, en sont une autre cause. Le tour d'œil exerce une pression et une irritation sur l'œil, les larmes coulent, les "poches" se forment.

Un sujet de peu de valeur devrait alors être sacrifié.

Il en est autrement chez les sujets de valeur où parfois d'autres circonstances ont provoqué ces "tours des yeux ouverts" et larmoyants. Il convient alors de ligaturer la "poche" à l'aide d'un fil de suture (un vétérinaire peut réaliser "l'opération") ou d'un simple fil à coudre. On peut alors attendre que le bout se dessèche et tombe (le vétérinaire le sectionnera et appliquera un cicatrisant).

Note de l'auteur et du traducteur :

Nous utilisons communément de la pommade ophtalmique à la Terramycine et obtenons (sur des races différentes) des résultats spectaculaires. Veiller à faire le traitement durant 3 jours.

En guise de prévention, il convient d'observer les règles suivantes :

- colombier aéré convenablement
- éviter à tout prix les courants d'air sur les perchoirs
- pas de litière poussiéreuse
- éviter au maximum les situations de stress
- éviter de faire reproduire des sujets ayant (et produisant) des tours des yeux boursoufflés.

E - Soins aux Morilles

(rappel § II-A)

La poussière de l'air, diverses impuretés se logent dans les circonvolutions des morilles, surtout si elles sont bien développées.

Il faut continuellement veiller à leur propreté. On utilise pour cela divers instruments : coton-tige, alumette, brosse, les ongles et la lime pour le bec.

Veiller à ne pas blesser la morille, agir doucement !

Ne pas pratiquer le nettoyage la veille du jugement, le tissu des morilles est toujours mis à contribution ce qui peut provoquer parfois une rougeur passagère.

Une vérification fréquente avec des soins appropriés, habituent vos pigeons à être manipulés, en premier lieu, et est d'autre part une promesse d'un cheptel plein de vitalité.

L'équipe de rédaction de Colombine et celle des auteurs de ce Spécial Carrier, espèrent vous avoir fait découvrir d'autres aspects de la sélection d'un "autre" pigeon, beaucoup de conseils étant utilisables pour bien d'autres races.

Nous pensons que vous pourrez en tirer profit pour votre propre élevage et, pour certains, regarder cet "excentrique" d'un autre œil, avec bienveillance, admiration et respect pour son Créateur.

LE TREMBLEUR DE STARGARD

TRADUCTION DE TONTON EBNER

Depuis très longtemps déjà, ce pigeon est élevé en Poméranie, et plus exactement dans la ville de Stargard.

Sur son origine, il existe deux théories différentes. Les uns prétendent qu'il est issu de pigeons Groninger Slenken, Culbutant à bec long, et du pigeon Mokee.

C'est archi-faux prétendent les autres ! Le Trembleur de Stargard existe de puis 1760 en Poméranie, et il est né d'un croisement de Culbutant unicolore à bec long et de Alstrammer, le pigeon Mokee n'a absolument rien à voir là-dedans !

Il faut nous rappeler que le Mokee a été importé des Indes par les marins, d'abord en Angleterre, ensuite en Europe. Ce sont les éleveurs anglais qui ont donné le nom de Mokee à ce joli petit Culbutant. Avant la dernière guerre mondiale, le Trembleur a été très à la mode et se vendait à des sommes astronomiques. Durant la guerre, il a énormément souffert comme toutes les autres races de pigeons domestiques. A défaut de céréales, les éleveurs nourrissaient leurs pigeons avec des restes de pain et autres reliefs de repas. Il n'est donc pas étonnant qu'avec ce régime, seuls les plus costauds ont pu résister.

Ensuite, les éleveurs se sont regroupés et ont fondé un Club. A partir de là l'élevage du Trembleur a connu un nouvel essor.

Actuellement, grâce au Club, la race est à nouveau très populaire et d'un très haut niveau. Pourtant les éleveurs qui ne sont pas membres du Club connaissent des problèmes, de même que les juges. En effet, cette race demande un très bon coup d'œil, des connaissances, du doigté et une certaine tolérance. Un beau sujet, est bien campé sur des jambes de hauteur moyenne, qui ne sont ni en X ni arquées et très légèrement coudées. La couleur des ongles a un rôle très secondaire.

La position du corps est horizontale et ne change pas lorsque le Trembleur est en action (tremblement convulsif du cou). Le corps est élégant, mince, ni trop long ni trop court. Il est recommandé de ne pas trop le nourrir avant le jugement car la poitrine doit être plate. Les rémiges sont posées sur la queue, sans se croiser. Le dos est légèrement creux. Le cou est long, fin et forme une courbe en S vers l'arrière, animé d'un tremblement convulsif le plus souvent possible. Pour mesurer la longueur du cou, on prend celui-ci en main, et on amène le bec à se poser sur les doigts. S'il y arrive, la longueur du cou est correcte. Si le bec dépasse les doigts, le pigeon possède un cou très long c'est donc un sujet exceptionnel méritant une haute récompense.

La tête est petite et élégante. Le bec est couleur chair pour toutes les variétés. Chez les noirs, les bleus barrés et martelés, le coup de crayon sur la pointe du bec est toléré. Pour obtenir le bec couleur chair chez les noirs, on les croise avec les rouges ayant un plumage avec beaucoup de reflets brillants.

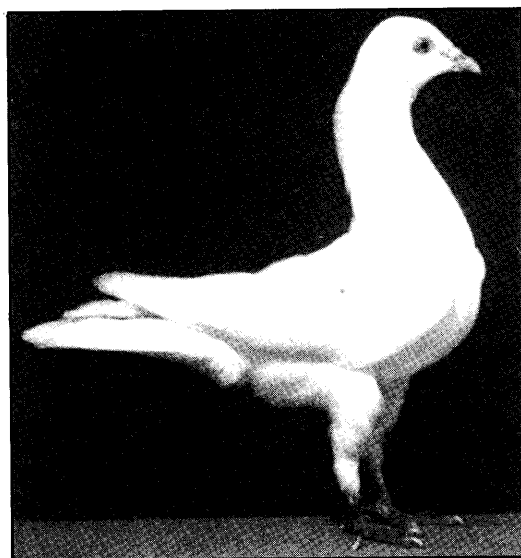
Le tour d'œil est très clair. Un tour d'œil rouge ou jaune est un défaut grave. Toutes les couleurs sont brillantes. Les blancs doivent avoir le cou exempt de petites plumes colorées. Les bleus barrés et les martelés ont le dos coloré mais ce n'est pas un défaut si le dos est un peu clair. Chez les femelles bleues, le manteau (bouclier) est toujours un peu nuageux. Chez la variété à rémiges blanches, plus de deux rémiges blanches constituent un défaut auquel on remédie par accouplement compensatoire. Les défauts graves dans la couleur chez les jaunes et rouges sont : le dos et les caudales plombés, les rémiges délavées. Comme tous les pigeons de vol, les yeux sont perlés.

Les Trembleurs sont de très bons reproducteurs : 8 jeunes par an étant monnaie courante. Ils sont aussi de très bons nourriciers, ce qui leur vaut d'être fréquemment utilisés à ce rôle. Il est amusant de voir les jeunes au nid, avec leur cou épais comme une cigarette et qu'ils rejettent en arrière avec un tremblement.

Il est vraiment dommage de ne voir que si rarement dans les expositions cette race mystérieuse et élégante.



Sujet excellent : tête fine, tour d'œil clair, coup de crayon sur la pointe du bec (toléré chez le noir), cou long et fin, dos horizontal, poitrine aplatie, jambes de hauteur moyenne et légèrement courbées.



Cou un peu épais, poitrine trop proéminente, rémiges croisées sur la queue, jambes un peu raides (béquilles).

Il existe une variété très rare, que l'on ne voit pratiquement jamais : le Trembleur de Stargard avec coquille et pattes emplumées.

Pascal LE DOUARIN

Ingénieur au Service Pigeon de l'ITAVI

essai alimentaire d'une ration complétée de chenevis pour pigeons en production

A la suite d'un premier essai réalisé du 1^{er} Septembre 1984 au 28 Février 1985 dans un élevage de l'Isère, nous avons répété l'essai dans deux élevages, l'un situé dans la Vienne, l'autre dans l'Ain, afin de confirmer ou non les résultats déjà obtenus. Nous vous rapportons dans cet article, ceux obtenus chez M. GUERIN, éleveur dans la Vienne.

• CADRE DE L'ESSAI

Le bâtiment est de type ouvert avec une façade grillagée et des parquets en caillebotis en grillage. Chaque parquet de 18 couples est équipé d'une mangeoire à 3 compartiments, d'un abreuvoir à niveau constant, de boîtes à grit et des filets brise-vent posés sur places en bois afin de protéger les oiseaux des intempéries et de travailler dans de meilleures conditions.

L'effectif suivi dans le cadre de l'essai porte sur 216 couples en troisième année de production et d'origine génétique variée.

L'alimentation courante est constituée de maïs, blé et aliment complémentaire titrant 24 % de protéines brutes. La moitié des couples a reçu ces aliments (lot témoin). L'autre moitié (lot expérimental) a reçu en plus des **graines de chanvre** trois fois par semaine, pendant les trois mois de l'essai, à raison d'environ 10 g par reproducteur et par jour.

• LES ENREGISTREMENTS

Dans l'élevage de M. Guérin, un contrôle individuel de chaque couple est réalisé. C'est pourquoi, pour les deux lots, nous avons pu comparer les résultats obtenus avant et après l'essai et ainsi les relativiser.

Les critères enregistrés ont été :

- le nombre d'œufs pondus, de pigeonneaux éclos et morts au nid, de pigeonneaux vendus.
- le poids vif lors du ramassage et après abattage (mort plein).

Remarquons dès maintenant que les données relatives au poids sont légèrement faussées par le fait que l'éleveur ne ramasse pas toujours les pigeonneaux du même âge, mais selon la demande de chaque semaine, d'ou des variations du poids moyen d'une semaine à l'autre.

• RESULTATS OBTENUS

— Quantité consommée : sur l'ensemble des couples, la consommation quantitative est identique quel que soit le lot, soit environ 13,7 kg par couple présent sur 3 mois, soit en moyenne **75 g par jour et par pigeon reproducteur**. Dans l'essai effectué dans l'Isère (1984-1985) la consommation avait augmenté de 3 % dans le lot expérimental par rapport au témoin (11,34 kg contre 11 kg).

— Consommation par produit : le chenevis représente 13,6 % de la ration d'essai. Compte tenu du niveau inchangé de la consommation totale, la substitution s'est faite au détriment des trois autres aliments, de manière inégale :

MAIS - 1,51 kg soit 16,8 % de baisse par rapport au témoin.

COMPLEMENTAIRE - 0,184 kg soit 10,25 % de baisse par rapport au témoin.

BLE - 0,250 kg soit 9 % de baisse par rapport au témoin.

— Résultats techniques : sur l'ensemble de l'année 1985 nous avons pu observer une différence de production de plus d'un pigeonneau (1,14) par couple en moyenne entre les deux lots. Cette différence n'est pas seulement due à la période d'essai. Nous avons établi ces résultats sur la base des œufs pondus pendant la période considérée et celle de leur devenir.

PERIODE PRE-ESSAI (juin-juillet-août 85). Selon les critères enregistrés, nous constatons une différence de 8 à 12 % entre les deux lots :

ponte : + 8,5 % pour le lot expérimental

éclosion : + 12 % pour le lot expérimental

pigeonneaux sevrés : + 12 % pour le lot expérimental.

Pour la suite, nous avons supposé que cette différence était conservée.

PERIODE D'ESSAI proprement dite (septembre-octobre-novembre). La différence entre les deux lots est accentuée :

ponte : 1/2 œuf d'écart en moyenne, soit 13 % de plus pour le lot expérimental.

éclosion : 0,65 pigeonneau par couple sur 3 mois, soit 18 % de plus

pigeonneaux sevrés : 0,67 pigeonneau par couple, soit 20 % de plus.

En tenant compte de la différence observée en "pré-essai" nous avons calculé l'écart qui pourrait être dû à l'introduction de la graine de chanvre :

ponte : + 5,15 % soit en moyenne 0,22 œuf de plus par couple sur 3 mois éclosion : + 6,16 % soit en moyenne 0,22 pigeonneau né en plus sur 3 mois pigeonneaux sevrés : + 7,51 % soit en moyenne 0,26 pigeonneau vendu en plus par couple sur 3 mois.

— Poids des pigeonneaux : la demande, variable selon les semaines, entraîne des variations importantes du poids vif car, par commodité, l'éleveur n'a pas pesé les pigeonneaux exactement tous au même âge. D'autre part, les pesées faites sur 3 mois ont pris en compte des pigeonneaux issus d'œufs pondus ou éclos avant le début de l'essai, et de pigeonneaux nourris entièrement ou partiellement avec la ration complétée en chenevis.

Pour obtenir le poids moyen pendant la période d'essai, nous avons éliminé les pigeonneaux pesés au début de l'essai afin de limiter toutes ces variations.

Bien que nous avons observé une différence de 16,5 g sur le poids vif (3,1 %) en faveur du lot expérimental, **nous ne pouvons pas conclure à un effet significatif du chenevis sur le poids et le rendement.**

— Indice de conversion : malgré les risques d'erreur (approximations importantes), il nous a paru intéressant de calculer un indice de conversion.

$$IC = \frac{\text{Poids moyen vif} \times \text{Nombre produit}}{\text{Quantité d'aliment consommée}}$$

Dans le lot témoin, l'IC est de 9,7 contre 7,5 pour le lot expérimental, soit une différence de 2,2 kg d'aliment supplémentaire pour produire 1 kg de pigeonneau. Cette différence n'est pas entièrement imputable au chenevis.

En effet, nous avons précisé que les pigeons du lot expérimental avaient un meilleur niveau de production. Nous savons que plus celui-ci est élevé, plus le rendement alimentaire croît (ou l'IC décroît).

Pour confirmer un effet du chenevis, il aurait été intéressant de contrôler la consommation d'aliment avant essai proprement dit, comme on a pu le faire pour les performances.

PERIODE POST-ESSAI (décembre 85-janvier-février 86). La période de l'essai correspondait à la mue et quel que soit le lot, nous avons enregistré une chute de production qui est toutefois moins accentuée pour le lot

expérimental. Sur la période de décembre 85 à février 86, Nous observons les phénomènes suivants :
 ponte : elle reste stable dans le lot expérimental et augmente notablement pour le lot témoin (+ 18 %)
 éclosion : le taux d'éclosion reste pratiquement inchangé dans le lot expérimental (82,7 %), contrairement au lot témoin (75,10 % au lieu de 82 %)
 pigeonneaux sevrés : la mortalité diminue pour le lot chenevis et reste stable pour le témoin. Le rendement global a moins baissé pour le lot expérimental, de telle sorte qu'avec 8 œufs pondus en moins, les pigeons sevrés 38 pigeonneaux en plus, soit 0,35 pigeonneau par couple de plus sur 3 mois (+ 10,5 %).

• BILAN ECONOMIQUE

Hormis le coût alimentaire, les autres charges de production restent inchangées.
 Coût alimentaire par couple entre le 1^{er} septembre et le 30 novembre 85 :
 LOT TEMOIN : 13,70 kg = 21,16 F (1,54 F/kg)
 LOT EXPERIMENTAL : 13,60 kg = 27,40 F
 DIFFERENCE : + 6,24 F

Recettes procurées par la vente des pigeonneaux pendant la même période (54,00 F HT/kg mort plein), auxquelles nous avons soustrait le coût d'abattage fixé forfaitairement à 4,5 F/pigeonneau.
 LOT TEMOIN : Poids unitaire 437,60 g - Nombre vendu 298 - Poids total 130,40 kg - Recette/lot 7041,60 F - Coût abattage 1341 F - Recette Coût/Couple 52,78 F

LOT EXPERIMENTAL : Poids unitaire 456,50 g - Nombre vendu 371 - Poids total 169,40 kg - Recette/lot 9147,70 F - Coût abattage 1669,50 F - Recette Coût/Couple 69,24 F
 Globalement sur la période d'essai, si nous considérons la différence totale entre les deux lots, **le lot expérimental apporte un gain de recette de 16,46 F par couple par rapport au témoin et une augmentation des charges de 6,24 F, soit un gain net de 10,22 F par couple, avec un prix du chenevis de 5 F/kg.**

Si nous considérons uniquement l'effet éventuel du chenevis (0,26 pigeonneau de plus vendu par couple au lieu de 0,67), nous obtenons :
 charge aliment supplémentaire: 6,24 F
 recette supplémentaire : 6,38 F
 Dans ce cas, le coût alimentaire annule le surplus de recette.

PRIX D'INTERET DU CHENEVIS : le prix maximum à payer pour que le chenevis soit économiquement intéressant est tel que :

(produit-charges) lot expérimental
 égal au
 (produit-charges) lot témoin

Pour l'élevage considéré, le chenevis est intéressant jusqu'à un prix de 5,07 F/kg. Celui-ci peut être acheté à l'heure actuelle directement auprès d'un organisme stockeur pour environ 5 F/kg par achat d'au moins une tonne. Toutefois, nous avons signalé qu'après la période proprement dite d'essai, les performances du lot avec chenevis étaient meilleures sans que nous puissions les quantifier.

Aussi, nous pensons qu'au prix de

5 F/kg, l'utilisation de chenevis peut apporter un gain substantiel pour l'éleveur ce qui confirmerait les résultats obtenus sur le premier essai conduit dans l'Isère.

En résumé : la distribution d'environ 14 % de chenevis en période de mue, n'a pas entraîné de modification des quantités consommées mais aurait permis d'améliorer, sur 3 mois de distribution, la production d'environ 0,25 pigeonneau par couple et de maintenir de meilleurs rendements les 3 mois suivants.

Les effets principaux du chenevis seraient :

- une très légère augmentation des pontes
 - une meilleure vitalité des pigeonneaux (moins de mortalité)
 - un indice de conversion amélioré.
- Du point de vue économique, l'apport dans la ration est intéressant, pour l'élevage considéré, jusqu'au prix de 5,10 F/kg environ. Le prix d'intérêt peut varier et doit être calculé avant utilisation pour chaque élevage.

.....

Cet essai a été réalisé en collaboration avec le

Comité Economique Agricole de la Production de Chanvre
 30, rue P. Ligneul - 72003 LE MANS
 Cedex
 Tél. 43 28 99 23

qui peut vous fournir toutes les indications sur les conditions d'approvisionnement en graines de chanvre.

A CHATELLERAULT...

• NOUS AVONS AIMÉ

- la chaleur de l'accueil. Chacun a droit à son petit mot, c'est très réconfortant après 13 heures de voyage.
- l'expo impeccable, pas de fausse note.
- le souci de présenter une grande diversité de races.

• NOUS N'AVONS PAS AIMÉ

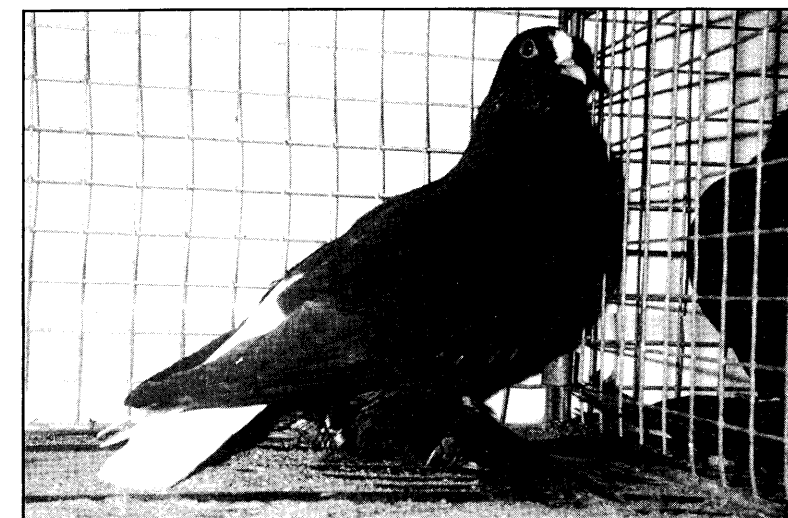
- avoir à juger des Boulants tôt le matin. Des sujets amorphes qui reçoivent un 2^e Prix au réveil, se retrouvent avec une boule "comme ça" à midi. Nous demandons pardon aux propriétaires lésés.
- entendre Benaitier dire qu'on ne peut faire longtemps ce qu'il fait et qu'il faudra bien un jour le remplacer. C'est rien, c'est la fatigue, et l'an prochain il sera encore là !

• NOUS AVONS RI

en lisant le catalogue qui nous apprend qu'il existe une variété ABRI-COT dans les Queues de Paon. Les caniches vont en aboyer de plaisir...

• NOUS AVONS APPRECIÉ

de voir des bulletins d'adhésion à la SNC dans le catalogue. Bravo !



Chatellerault 91 - Queue Blanche de l'Allemagne du Sud
 Prop. PANNETIER - Photo Ripaldi

hommage aux obscurs bénévoles

Un bruit de démarreur déchire la nuit. Après quelques hésitations, le moteur se décide à ronronner. Le temps de le faire cahuffer et la voiture part pour un long voyage qui me mènera à l'expo. Pendant ce temps, tous les organisateurs sont sur le pied de guerre, mettant en cage les animaux qui arrivent encore et toujours par camions entiers.

Chacun à sa tâche regarde l'heure avec inquiétude. Par quel miracle un tel fouillis sera-t-il un local bien ordonné, les cages numérotées, les animaux nourris, les allées balayées, les feuilles de jugement prêtes ? Même ceux qui le réalisent chaque année ne peuvent l'expliquer, mais tous sont heureux du résultat.

Les juges arrivent et commencent à dicter leurs remarques. Les prix sont relevés et préparés pour l'impression du palmarès. L'organisation est celle d'une ruche : chacun a son travail, chacun a ses responsabilités.

Toutes ces heures de travail se font dans la bonne humeur, on ne sent pas la fatigue. C'est ça une expo !

Et lorsque je pars pour un long voyage de nuit, très souvent inconfortable, que je m'en inquiète ou que je m'en plains, mon épouse ne manque pas de me dire : "n'oublie pas que tu fais cela pour ton plaisir". C'est vrai, mais il faut être fou, et entre fous nous nous sommes compris.

RIPALDI

ELECTIONS AU CONSEIL D'ADMINISTRATION DE LA S.N.C.

Des élections auront lieu début 1992 pour renouveler la moitié du Conseil d'Administration de la S.N.C. Les bulletins de vote seront inclus dans un bulletin de Colombiculture.

Seuls les membres à jour de leur cotisation 1991 et les nouveaux membres 1992 auront le droit de vote. Nous précisons que les membres cotisants SNC sont ceux qui ont acquitté le montant de la cotisation annuelle de 20 F. Le règlement de l'abonnement à Colombiculture ne donnant pas le titre de membre de la Société Nationale de Colombiculture.

Les membres cotisants de la SNC qui seraient candidats au Conseil d'Administration doivent faire connaître leur désir de candidature au Président C. SIMON, 84 rue A. Briand 90300 OFFEMONT et cela, par lettre pour le 10 Décembre 1991 dernier délai.

D'autre part, pour répondre au vœu de nombreux sociétaires, nous ferons paraître dans Colombiculture la photo et le curriculum vitae de chaque candidat. Nous demandons donc aux candidats éventuels de nous faire parvenir en même temps une photo d'identité et un curriculum vitae précisant en particulier leurs activités avicoles et plus spécialement colombiges.

A NOS SOCIETAIRES ET ABONNES

Nous venons de nous procurer un nouvel ordinateur, beaucoup plus performant et nous allons travailler avec un nouveau logiciel, mieux adapté à l'importance de notre société que celui que nous utilisions jusqu'alors. Pendant une période transitoire, nous allons travailler encore avec les deux appareils mais les cotisations et les abonnements 1992 seront traités à l'aide du nouveau logiciel. Le code de chaque sociétaire s'établissant automatiquement, un nouveau code va apparaître pour chacun, mais seulement vers la fin 92.

Nous vous avisons que les cartes 92 (cotisation-abonnement) ne seront envoyées que vers le mois de juin, lorsque les cotisations et abonnements 92 seront rentrés et les numéros de sociétaires établis.

D'autre part, nous avons cette fois la possibilité de traiter pour chacun les races de pigeons élevées et ainsi publier, sur demande, des listes d'éleveurs. Nous insistons donc pour que les sociétaires ou abonnés remplissent avec précision la fiche jointe et précisent bien la ou les races élevées (inutile de préciser les variétés).

Ces nouvelles dispositions vont nous créer un surcroît de travail et nous souhaiterions que cotisations et abonnements 92 soient réglés dans les meilleurs délais, si possible avant la fin du 1^{er} trimestre 92.

Le Président

SOTTOBANCA CLUB FRANÇAIS

Nous remercions vivement la revue Colombiculture qui a fait paraître 2 photos de Sottobanca en page de couverture du N° 74, photos fort bien réussies. Cependant, deux petites erreurs se sont produites, et nous vous prions de bien vouloir apporter le rectificatif. Ces photos sont bien l'œuvre de Ripaldi, mais celle du haut représentant une femelle Sottobanca, PH, Championne AOC, appartient à M. Robert COMTE.

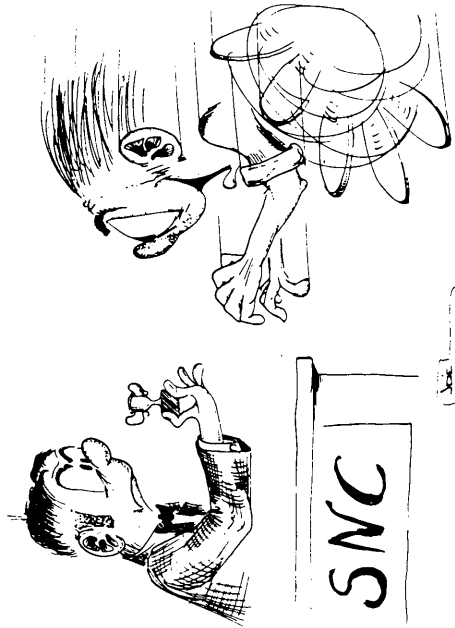
Quant à l'autre, le Sottobanca blanc, Champion de France, il appartient à M. Yves MILLET.

NDLR : Chez l'imprimeur aussi, c'est la fatigue !

Dont acte.

ILS ONT DECROCHE UNE COUPE SNC !

BESANÇON : Alain CUNET de Dôle
BELFORT : J. Paul GUTZWILLER de Wittelsheim
 Michel HENNEQUIN de Chagey-Gennechier
BOURG-en-BRESSE : Bernard DERIOT de Chaufailles
RY : Philippe HARTEL de Montvilhers
GUEUGNON : René DESBOIS de Paray-le-Monial
NIORT : Richard JAUNEAU de Menetou/Cher
SOUILLAC : Gérard BERTIAU de Guérande
SAINT-AUBIN : Pascal JAILLET de Lons-le-Saulnier
FLERS : Thierry SENORAIS de St-Germain-du-Crioult
DOLE : Jean LAFORET de Vellefaux
COULOMMIERS : Jacques LAGER de Coulommiers
BOUSSAC : Jean THURET de Boussac
ROCHECHOUART : René DOUMAIN de Nontron
MONTLUÇON : François ESTEVE de Moissac
ST-BREVIN-LES-PINS : Armand FROMONT de Hillion
PREVERANGES : Bernard ROCHAS de Bourges
MARTOT : Jean MOREY de Tavaux
GUEUGNON : Christian DE OLIVERA de Gueugnon
CHATEAUMEILLANT : Pierre MANOUVRIER de Orval
VERTOU : Rémy BONNIN de St-Sébastien/Loire
RIBERAC : Yves VIDRY de St-Michel-la-Rivière
ISSOIRE : Gilbert BRIOUDE de St-Flour
PALAVAS-LES-FLOTS : Bernard BOURNIQUEL de Lauragais
ST-GELY-DU-FESC : Claude GRIMALDIER de Arles
LEZOUX : Patrick RIVAT de St-Georges-Hauteville
ANGOULEME : Christian CARETTE de Chazelles
CUSSAC : Claude ROBERT de St-Yries/Charente
RIORGES : Maurice FAY de St-Symphorien du Lay
POUILLY-EN-AUXOIS : José LIETAERT de Semu-en-Auxois
SAINT-CHAMOND : Charles QUIROS de Hoenheim
ARGENTON/CREUSE : René FELY de Limoges
ALLEMAGNE (Champ. Lynx de Pologne) : Christain FAGOT de Belis
SAINT-AVOLD : Rémy GROSZ de Seinghouse
AMIS PIGEONS DU HT-RHIN : J. Marc ERBELIN de Wittenheim
MOULINS : Michel DUPRILOT de Commeny
CHAMP. INT. CULBUTANT : René FEVRIER de Renac
MONTCEAU-LES-MINES : François FAUVERNIER de Beaune
BORT-LES-ORGUES : Patrick RIBES de Champ/Tarentaine
FRETIN : Albert VANDIERDANCK de Bousbecque
BORDEAUX-LE-LAC : Alcide TOUZEAU de Montguyon
NANTES : Henri SALIOT de Guérande
CHALON-SUR-SAONE : Gérard JOLY de St-Rémy
ARCHICOURT : Ph. WATTEBLED de Bouttencourt



nationale - saint-viatre

GPH FORME FRANÇAIS : M. Romain bleu à M. BINAIS
GPH FORME ETRANGER : M. Alouette de Cobourg barrée à M. GUILLON
GPH BOULANT : M. Gaditano meunier à M. LEGARE
GPH CARONCULE : F. Bagadais blanc à M. CHARRIER
GPH COULEUR : M. Lucernois noir à M. LAGER
GPH POULE : M. Schietti noir à M. GRANDVILLAIN
GPH STRUCTURE : M. Capucin rouge à Mme FORTAT
GPH VOL : M. Culbutant Portugais à M. CALLOT

41° nationale - candé

GPE : M. Mondain bleu barré à M. Camille AVRIL

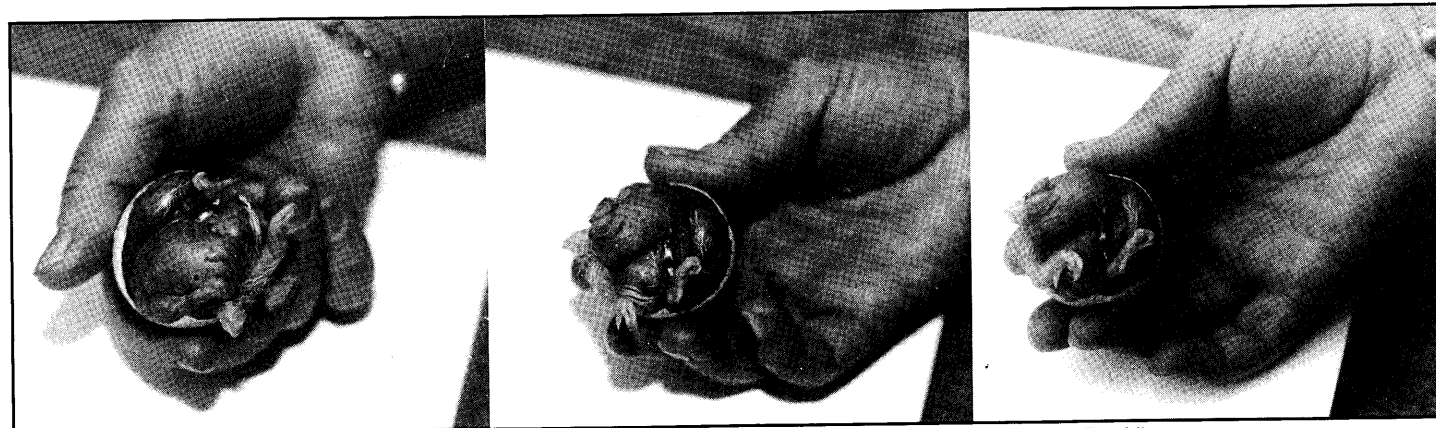
GPH RACES FRANÇAISES : M. Cauchois maillé rouge à M. Marcel BERTIN
GPH RACES ETRANGERES : M. King blanc à M. Claude FRESNAIS
GPH RACES FANTAISIE : M. Bouvreuil allemand doré manteau noir à M. Roland BURBAN

3° nationale - préveranges

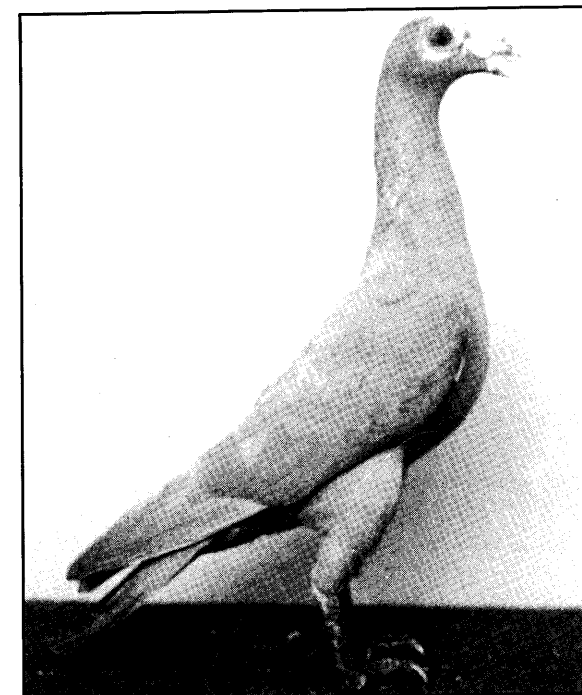
GPE : Gier religieux à M. Benoit GRANDVILLAIN

GPH RACE FRANÇAISE : Romain fauve à M. Paul DESFORGES
GPH RACE ETRANGERE : Strasser écaillé à M. Pierre FERION
GPH POULE : King blanc à M. Bernard ROCHAT
GPH FANTAISIE : Couple Capucins jaunes à Mme Paulette GACHON
GPH CRAVATE : Satinette à M. André GEORGES
GPH PIGEONS DE CHAIR : Texan à M. Robert BLANCHET

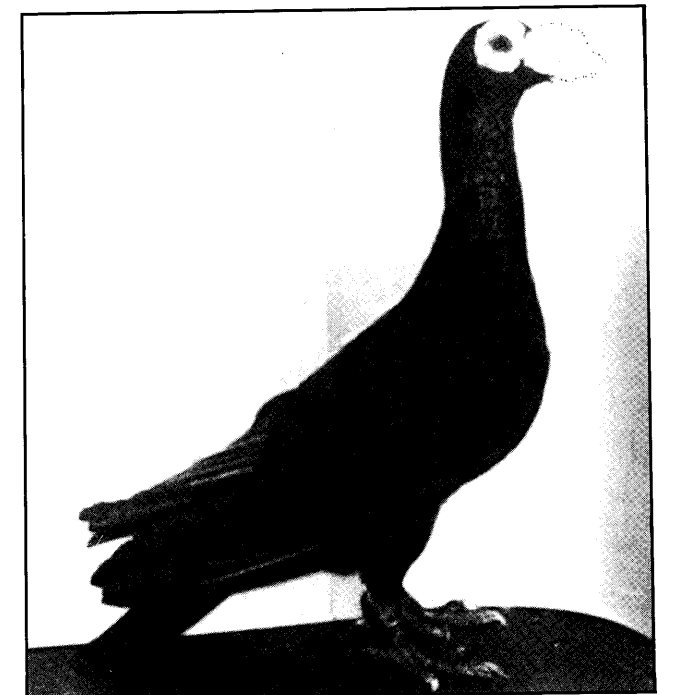
GRAND PRIX DE LA SCAF : Schietti rouge à Mme Mireille AMIOT



RARISSE !! 2 pigeons dans un œuf, et c'est arrivé chez LAMONICA ! - Photo Ripaldi



Carrier Jaune - Prop. GERBAULET - Photo Wolters



Carrier Brun - Prop. METZLER - Photo Hilger

— ADHESION A LA S.N.C. —

COTISATION ANNUELLE : 20 Francs

- Par Chèque Bancaire
- Par Chèque Postal
- Par Mandat

C.C.P. Paris 2204 40 P

Cocher la case correspondante

ABONNEMENT A "COLOMBICULTURE"

REVUE BIMESTRIELLE

FRANCE : 120 F. — PAYS D'EUROPE : 130 F

AUTRES PAYS (y compris les T.O.M.) : 150 F.
(avec envoi par avion)

Règlement à votre convenance à l'ordre de la S.N.C.

- Par Chèque Bancaire
- Par Chèque Postal (C.C.P. Paris 2204-40 P)
- Par Mandat

Adhésions et Abonnements libellés à l'ordre de la S.N.C. et adressés au Président : Claude SIMON - 84, rue A. Briand - 90300 OFFEMONT
CLUBS : Cotisation 140 F par an, avec envoi de la Revue à l'adresse du Club

BAGUES 1992

Le prix des bagues reste fixé à 10 Frs la dizaine, indivisible (prix franco de port et d'emballage).
Le règlement des bagues doit être joint à la commande, il ne sera pas fait d'envoi contre remboursement.
Prière à la commande d'indiquer le diamètre des bagues (ou la race). Les bagues doivent être réglées par virement postal établi à l'ordre de la : S.N.C.

C.C.P. 2204-40 P PARIS

ou Chèque bancaire à l'ordre de la S.N.C.

(par virement C.C.P., prière d'indiquer sur le talon la ventilation des sommes), le tout adressé au Président : Claude SIMON 84, rue A. Briand 90300 OFFEMONT

SOCIETAIRES, ABONNES, pour vos renouvellements, et si vous commandez des bagues, utilisez la formule ci-dessous.
En cas de changement d'adresse, rappelez l'ancienne adresse (ou le n° de sociétaire).

Pour ne pas abîmer votre revue, utilisez une photocopie.

PARTIE A RETOURNER

N° de Sociétaire (facultatif):

NOM Prénom

Adresse

Ville Code Postal N° Téléphone

OBSERVATIONS

Abonnement à COLOMBICULTURE 120 F.
COTISATION 20 F.

Races de pigeons élevées

(Pour un nouveau répertoire des races)

Commande de Bagues

- dizaines 7 mm
- dizaines 8 mm
- dizaines 9 mm
- dizaines 10 mm
- dizaines 11 mm
- dizaines 12 mm
- dizaines 13 mm

soit x 10 F.

TOTAL

A..... le.....
Signature

• CALENDRIER •

NOVEMBRE 1991

1-3 NONTRON (24) Nationale - Organisée par la Sté Avicole Périgourdine de Nontron. Prix du Président de la République (Vase de Sévres). Championnat Régional des volailles grandes races étrangères et Championnat Régional des Pigeons Cravatés.
M. J.P. GIRY-ROMIGUIER. 24300 SAINT-MARTIN-LE-PIN.

1-3 NANCY (54) Internationale - Organisée par la Société d'Aviculture de Meurthe et Moselle, à la Salle des Fêtes de Gentilly à Nancy.
M. M. DONO. 8, rue de la Seille. 57590 AJONCOURT. Tél. 87 05 44 95

1-3 CHERBOURG (50) Nationale - M. J. LE CANU. Heau Ménage 50110 LE MESNIL-AU-VAL.

9-10 TOURS (37) 10^e Nationale -M. P. BAS. 24, rue de la Gare. 37310 REIGNAC s/ INDRE.
Tél. 47 94 17 19

14-17 MONTLUÇON Nationale - Championnat de France du Montauban.
M. J.L. MATHONNAT. Givrette. 03410 DOMERAT.

15-16 BESSE (63) - Championnat de France du Modène, organisé par la Section Auvergne du Modène Club Français. Ouvert à tous, membres ou non du Club.
M. M. LAGRANGE. Rue de la Valeyne. Bard 63340 BOUDES. Tél. 73 96 45 60 après 20 h.

15-17 ANTIBES-JUAN LES PINS (06) 15^e Internationale - Société d'Aviculture Méditerranéenne. Championnat de France du Capucin, Championnats régionaux des Mondains, Texans, Modènes et Kings, avec Challenges Franco-Italien du Montauban et du Texan. Challenge de la poule naine, Coupe des volailles grandes races, Challenges des lapins grandes races et du lapin Rex et petites races.
M. G. BIANCHIMANI. 1960, chemin de Vallauris. 06160 JUAN LES PINS. Tél. 93 61 35 37 (13 h ou après 20 h).

29-1^{er} Déc. DRUMETTAZ (73) 4^e Nationale - Organisée par la Savoyarde d'Aviculture.
M. R. RENCHET. 16, chemin de Miremont. 73000 JACOB BELLECOMBETTE. Tél. 79 69 50 94

METZ Internationale - Championnat de France du Sottobanca.
M. P. CLAUDE. 14, rue Claude Bernard.
90000 BELFORT. Tél. 84 22 63 79.

29-1^{er} Déc. TOULOUSE 16^e Nationale - - Championnat de France du Lynx de Pologne
- Championnat de France du Lynx de Pologne
- Championnat de France du King
- Championnat de France du Bagadais
M. Y. SIMON. 50, chemin Panegans. 31170 TOURNEFEUILLE.

DECEMBRE 1991

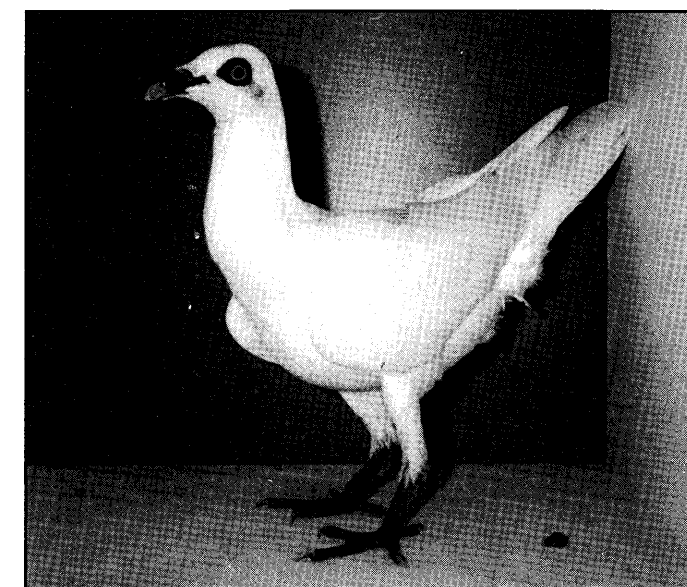
14-15 THOUARS (79) Nationale - Salle de l'Orangerie du Château, organisée par l'Association Thouar-saise d'Aviculture.
M. J. BONNENFANT. 40, route de Puyravault. 79100 THOUARS. Tél. 49 66 44 45

JANVIER 1992

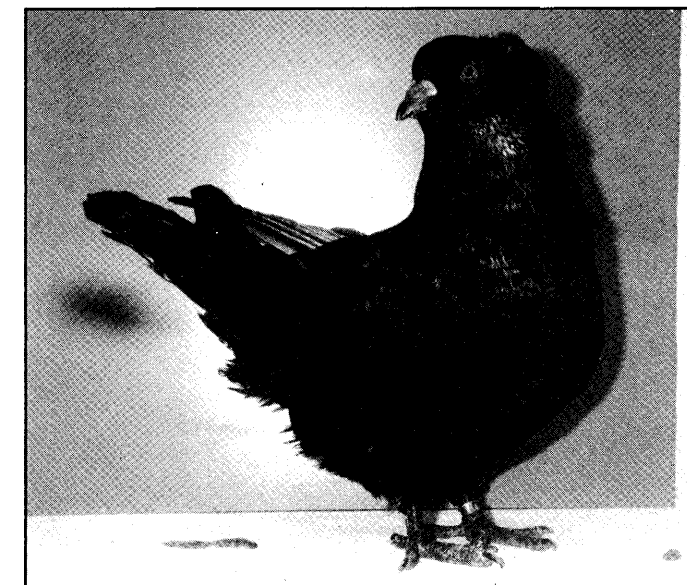
25-25 GUEUGNON (71) Nationale - Championnat Régional des Sottobanca. Championnat Régional des Lapins de Vienne. Championnat Régional des Cobayes et Lapins Nains.
M. G. SOTTY. Route de St-Agnan. 71130 NEUVY-GRANDCHAMP. Tél. 85 84 22 16

FEVRIER 1992

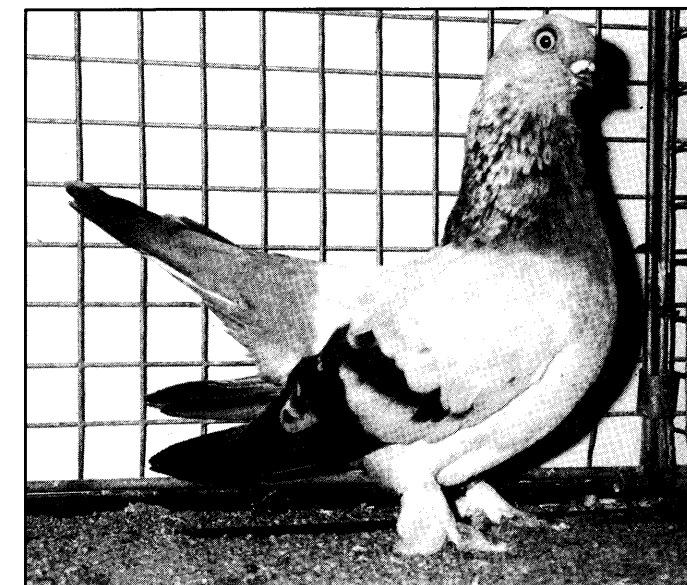
22-23 DOLE (39) Nationale - Salle des Fêtes, place Barberousse. Avec un Challenge Volailles, Lapins, Pigeons. 3000 F de prix en espèces.
M. M. FALUE. 90 b, rue du Boichot. 39100 DOLE. Tél. 84 72 70 18



Haut Volant de Stralsund - Prop. SCHEYER - Photo Ripaldi



Sottobanca Noir - Prop. ZENSS - Photo Ripaldi



PH Court Bec de Berlin Grison - Prop. GOUVEIA - Photo Ripaldi



1



2



3



4

HAGUENAU 91

- 1 - GPE Moine d'Allemagne du Sud bleu maillé blanc. Prop. BOOS - Photo Ripaldi
- 2 - M. REICHENBACH admire un Papillon de Damas que lui présente FRINDEL
Le courant passe entre GEFLÜGEL BÖRSE et COLOMBICULTURE - Photo Ripaldi
- 3 - GPE Moine d'Allemagne du Sud bleu maillé blanc. Prop. BOOS - Photo Ripaldi
- 4 - Boulant de Saxe Isabelle barré blanc. Prop. ROTH - Photo Ripaldi