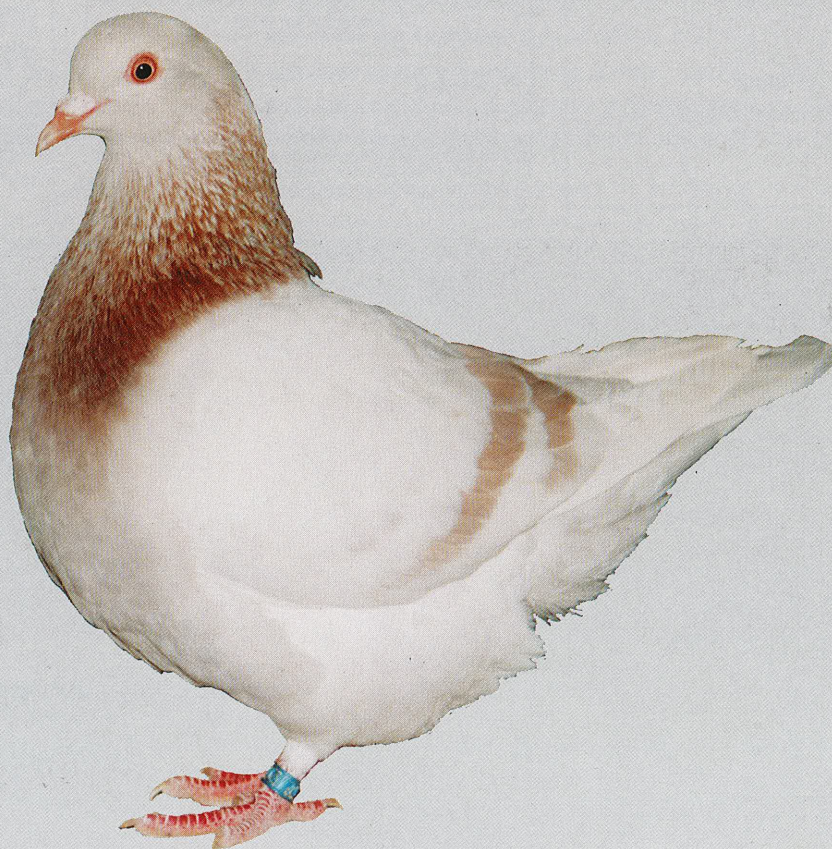


C  **lombiculture**

Spécial Texan

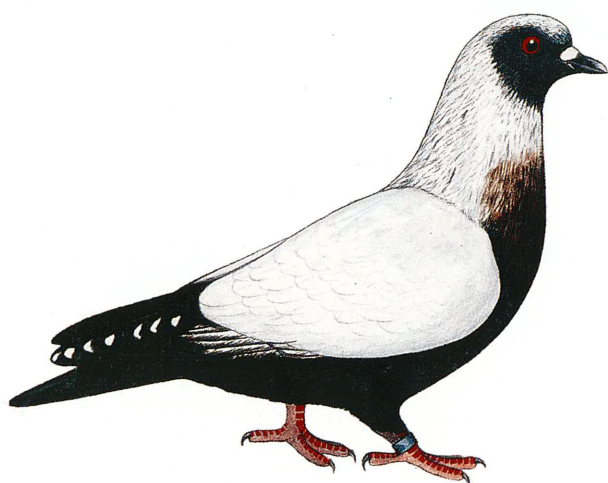


Femelle Texan rouge cendré barrée - Prop. G. MARTIN - Photo PAULIN

N° 87 SEPTEMBRE 1993

Revue Bimestrielle

le mot de la rédaction



Peinture de J.L. Frindel

Le Texan, naguère mal vu dans les expositions, est en train de gagner ses lettres de noblesse. Il demeure un pigeon d'exposition à part entière. Vous apprécierez la qualité des textes.

Egalement, un très bon texte de Tonton Ebner.

Le prochain ? Le Spécial Nationale de Limoges.

RIPALDI - FRINDEL

COLOMBICULTURE

N° 87 SEPTEMBRE 1993
Commission Paritaire N° 70430

Directeur de la Publication :
Robert RIPALDI

Rédaction et Routage :
Jean-Louis FRINDEL
36, Rue de Benfeld - 67230 BENFELD
Robert RIPALDI
315, Av. de Montolivet - 13012 MARSEILLE

SOCIETE NATIONALE DE COLOMBICULTURE

PRESIDENT : **Claude SIMON**
84, rue A. Briand - 90300 OFFEMONT
Secrétaires : **MM. ALAMARGOT et MICARD**
E. ALAMARGOT - Maurepas. 03410 DOMERAT
Le courrier relatif aux adhésions, cotisations, abonnement à "Colombiculture" et commandes de bagues, doit être adressé au Président.

— ADHESION A LA S.N.C. —

COTISATION ANNUELLE : 20 Francs

- Par Chèque Bancaire
- Par Chèque Postal
C.C.P. Paris 2204 40 P
- Par Mandat

BAGUES 1994

Le prix des bagues est fixé à **11 Frs la dizaine**, indivisible (prix franco de port et d'emballage).
Le règlement des bagues doit être joint à la commande, il ne sera pas fait d'envoi contre remboursement.
Prière à la commande d'indiquer le diamètre des bagues (ou la race). Les bagues doivent être réglées par virement postal établi à l'ordre de la : **S.N.C.**

C.C.P. 2204-40 P PARIS
ou Chèque bancaire à l'ordre de la S.N.C.
(par virement C.C.P., prière d'indiquer sur le talon la ventilation des sommes), le tout adressé au Président : **Claude SIMON** 84, rue A. Briand 90300 OFFEMONT

Imp. La Chrysalide - 91 66 68 62

SOMMAIRE

- 1 - Spécial Texan
- 3 - Le Texan Pionnier
- 6 - Standard
- 9 - Essai sur la couleur
- 14 - Sélection en Italie
- 19 - Le Chardonneret Danois
- 22 - Prix SNC

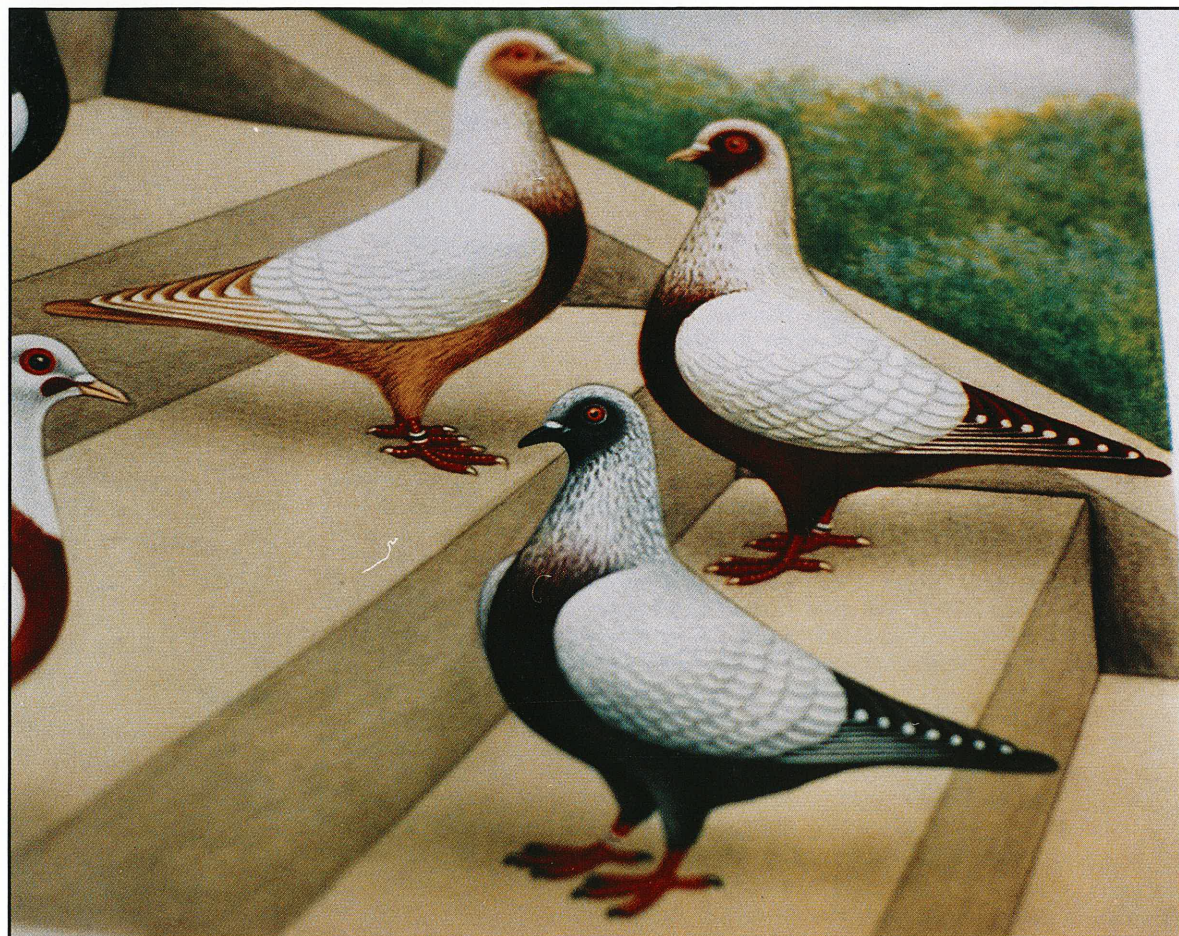
ABONNEMENT A "COLOMBICULTURE"

REVUE BIMESTRIELLE

FRANCE : 130 F. — PAYS D'EUROPE : 140 F
AUTRES PAYS (y compris les T.O.M.) : 150 F.
(avec envoi par avion)

Règlement à votre convenance à l'ordre de la S.N.C.
 Par Chèque Bancaire
 Par Chèque Postal (C.C.P. Paris 2204-40 P)
 Par Mandat

Les articles édités dans cette revue n'engagent que la responsabilité de leurs auteurs et non celle de la Rédaction ou de la S.N.C. Tous droits de reproduction, même partielle, d'un ou plusieurs articles sont subordonnés à l'accord préalable de leur auteur ou de la Rédaction.



Chardonneret Danois rouge, jaune et argenté

Photo Ebner, extraite du livre "Onze Races de Pigeons et Texte et Images"

SPECIAL

L'arrivée du texan en france

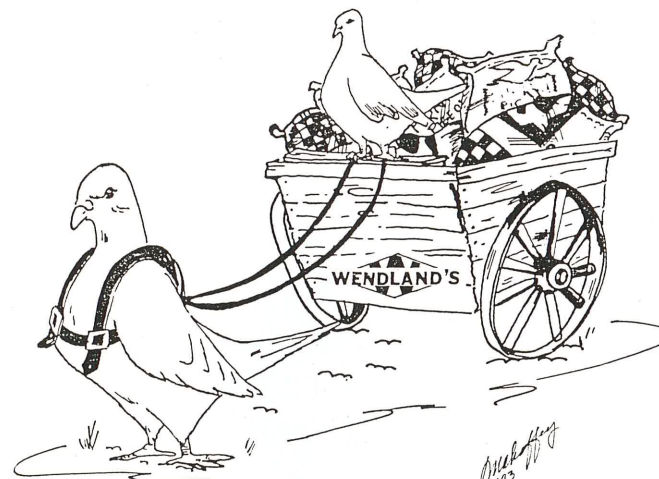
Ayant démarré, en 1962, un élevage de pigeons de consommation en Bretagne, à partir de races ou mélanges de races que j'avais pu trouver et avec des résultats hétéroclites suivant les couples, j'étais à la recherche de quelque-chose de mieux sans savoir vraiment quoi car les renseignements sur ce sujet étaient alors fragmentaires.

A l'occasion d'un voyage aux USA, en 1963, je découvris que le marché du pigeon-neau à manger y était très développé et fort bien structuré. J'en ramenaient de précieux renseignements, en particulier sur les races autosexables, au nombre de trois à cette époque : le King autosexable créé au Palmetto, le Texan issu d'un croisement effectué par Delwin James entre le King autosexable et des Mondains, et le Homer autosexable bien moins répandu.

pierre corcelle

Après de nombreuses difficultés et une quarantaine de six mois, j'importais une soixantaine de couples de Kings autosexables dont les caractéristiques semblaient fort intéressantes pour un élevage de chair, car c'était là mon unique but. Leur multiplication fut sans problème, accompagnée d'une sélection assez sévère sur les performances qui permit assez vite de les situer à un niveau convenable.

The TEXAN



PIONEERS

C'est à ce moment que quelques amateurs, séduits par le format bien typique du Texan et par son autosexabilité, nouvelle en Europe, m'ont acheté quelques couples. En quelques années, malgré l'hostilité ouverte des autorités colombophiles, ce pigeon a progressé dans les élevages d'amateurs ; il a été vite exposé et a vite acquis une popularité certaine.

J'ai suivi sa progression à travers les articles qu'il n'a pas manqué de susciter, observant d'un œil amusé les prises de position des différents "clans", souvent motivés par des considérations sentimentales beaucoup plus que techniques. Il faut rappeler qu'à cette époque, et à une ou deux exceptions près, en particulier Mme Francqueville, la génétique du pigeon était parfaitement inconnue des amateurs et on pouvait trouver dans certains bulletins des "recettes" assez surprenantes.

Pourtant, petit à petit, grâce à l'obstination des membres du tout nouveau Club du Texan qui s'était créé, l'idée et le Texan faisaient leur chemin. De nouveaux éleveurs comprenaient et appliquaient avec succès des techniques de sélection rationnelles et bientôt des prix aux expositions récompensaient de très beaux sujets.

Je constate également avec plaisir que, peu à peu, des juges avertis ont éliminé les sujets bien trop lourds et qu'enfin on a sorti des balances dans les expositions. Rien n'est plus facile que de grossir un pigeon par sélection mais il est bien plus ardu de le maintenir entre certaines limites.

C'est donc à un pigeon bien accepté, bien équilibré et, je pense, plein d'avenir, que je vais souhaiter la meilleure chance possible, de même qu'à son Club !

TEXAN

g é r a r d
m o r i s s e t

TEXAN
CLUB
DE
FRANCE

Nous sommes très honorés de pouvoir participer à ce Spécial de Colombiculture qui démontre, une nouvelle fois, sa collaboration avec l'ensemble des Clubs.

Vers la fin de l'année 1981, un petit groupe d'éleveurs de Texans de la région parisienne se réunissait au domicile de M. Bernard Bridard. Son ambition : créer, sur une idée de M. Michel Lagrange, un Club du Texan en France.

Son but était de rassembler les éleveurs de Texans pour contribuer à propager cette race et contribuer à son amélioration.

Le Bureau fondateur, réuni le 30 novembre 1981, a désigné les administrateurs suivants :

Président : M. Gérard MORISSET
Vice-Présidents : M. Jean GUILLOIS
M. Jean MOULARD
Secrétaire Général : M. Jean GUILLOIS
Trésorier : M. Bernard BRIDARD

Ainsi est né le TEXAN CLUB DE FRANCE, déclaré à la Sous-Préfecture de Rambouillet (Yvelines).

Le T.C.F. est structuré par régions : 21 sur le territoire, plus une 22^e qui regroupe les adhérents des DOM-TOM ainsi que les adhérents étrangers.

Chaque année est organisé, dans la plupart de ces 22 régions, un challenge réservé aux éleveurs de Texans. Ce challenge est mis en place sous la responsabilité du Délégué de la région, aidé éventuellement des éleveurs du Club. Le Club du Texan organise également un Championnat National. Le dernier, 11^e du nom, s'est déroulé à Limoges : plus de 820 cages de Texans appartenant à 130 éleveurs membres du T.C.F. montrent la vigueur de cette race en France. Le T.C.F. dispose d'un bulletin de liaison qui comporte des articles généraux sur l'élevage et les soins à donner aux pigeons, et des articles plus particuliers sur le Texan. Le bulletin indique le calendrier des championnats régionaux, nationaux et bientôt européens. Il donne également, bien sûr, les résultats de ces manifestations.

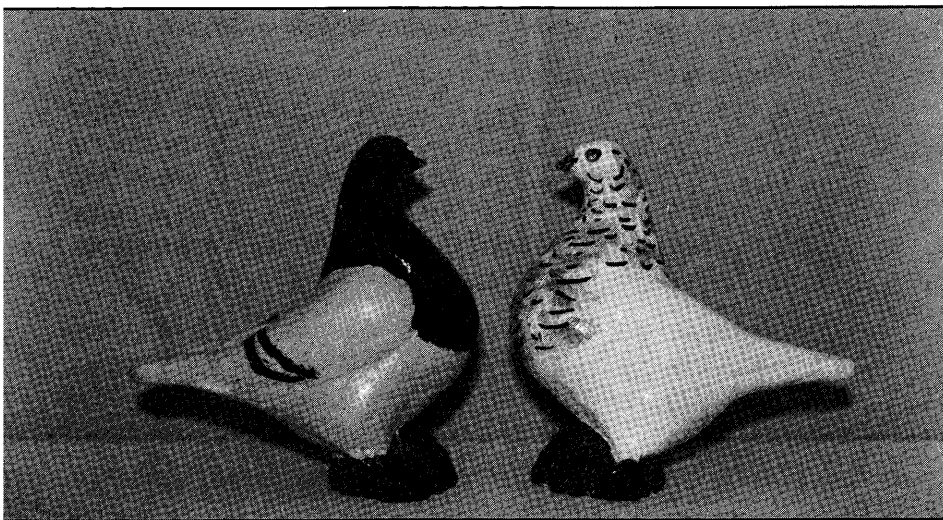
Ce bulletin ouvre ses colonnes à toutes les bonnes volontés qui peuvent ainsi s'exprimer et faire valoir leur expérience de l'élevage du Texan.

Le T.C.F. a largement contribué à l'amélioration et à la vulgarisation du Texan en France puisque ce sont plus de 150 challenges et championnats qui ont été organisés par ses soins depuis sa création.

Les articles regroupés dans ce Spécial ont dû être élus tant l'idée de ce Spécial a suscité, chez les passionnés de ce pigeon, l'envie de partager leur passion. Le T.C.F. tient à rendre hommage à toutes les personnes, et plus particulièrement à M. Ripaldi qui a permis la diffusion de ce Spécial, à Mme Francqueville et M. Paulin, qui ont fait un travail très important dans ce numéro.

Si ces articles permettent de mieux faire connaître, et aussi de faire encore plus aimer ce pigeon, à l'ensemble des éleveurs alors la S.N.C et le T.C.F. auront atteint leur objectif.

TEXAN CLUB
DE FRANCE
12, RUE EUGENE MARIELLE
91200 ATHIS MONS



Représentation en plâtre d'un couple de Texans autosexable

A cette époque, la présentation de Texans était très souvent l'objet de controverses. La ténacité et le travail de sélection ont donc permis de dissiper ces problèmes et ces excès! Ce résultat honore l'ensemble des éleveurs de Texans et plus particulièrement les délégués régionaux et les adhérents du Texan Club.

Aujourd'hui, le Conseil d'Administration est pratiquement constitué des mêmes amis, auxquels se sont joints MM. Philippe MATHIEU, Michel SAINT-MARTIN, Pierre LE BASTARD. Trois membres d'honneur complètent le groupe de ces passionnés : Mmes BRIDARD et GUILLOIS et M. MOULARD. Le T.C.F. compte 220 adhérents au 31.12.92.

LE TEXAN PIONNIER AUTOSEXABLE

par J.-P. Bossard

Synthèse réalisée à partir d'articles extraits
de «Colombiculture» et du «Bulletin du TCF»

Notre pigeon acquiert, petit à petit, une réputation solide auprès des éleveurs amateurs colombiculteurs. Le récent championnat de Limoges 1992, en raison des effectifs engagés (820 cages, un cinquième des cages pigeons), ainsi que de la qualité de l'ensemble, démontre le succès de cette race. L'élevage du Texan, pour peu que l'on veuille effectivement respecter le standard, présente des difficultés comparables à celles que rencontrent quotidiennement les éleveurs de pigeons d'agrément. Toutefois, l'éleveur amateur a toutes les chances d'obtenir des résultats probants s'il fait preuve d'un minimum de rigueur.

UN PIGEON DE CHAIR CRÉÉ AUX ÉTATS-UNIS

Il ne s'agit pas de renier les origines de ce pigeon. Classé parmi les pigeons de forme dans nos expositions avicoles, c'est bien un pigeon de chair, car ses créateurs l'ont voulu ainsi.

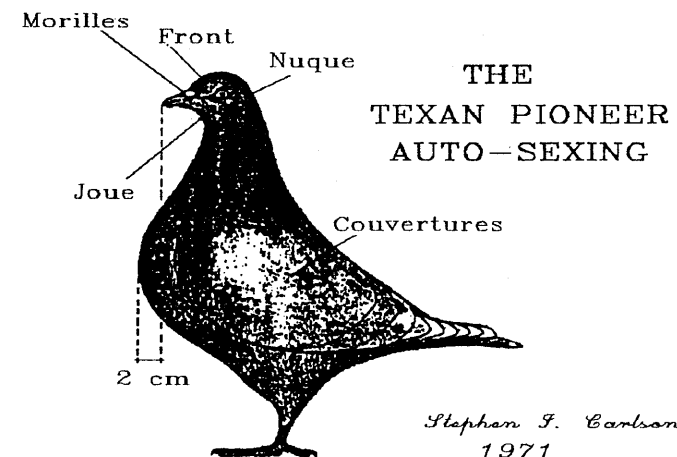


Figure 1

Dans les années cinquante, Delwin V. James et ses amis, dont Mr Willis O. Mahaffey (Cleveland, Texas, USA), ont créé la nouvelle race en accouplant des mâles Mondains de couleur (type américain, assez différent de celui que nous connaissons en France), de poids élevé (1000-1100 g), avec des femelles King autosexables, beaucoup plus légères (620-680 g). Le King autosexable avait été créé dans les années quarante à l'élevage de Palmetto (Sumter, South-Carolina, USA) par l'introduction du gène responsable de l'autosexabilité, lui-même mis en évidence par les travaux du Docteur Hollander dans les années trente. Cet hybride qu'on appela d'abord Texan autosexable, puis Pionnier autosexable et enfin Texan Pionnier

autosexable, comptait 5/8ème de Mondain et 3/8ème de King autosexable.

À la lecture de ce bref rappel des faits, il apparaît très clairement que cette nouvelle race était destinée à la production de pigeonneaux pour la table. Toutefois, dès le départ, cette «vue de l'esprit», opérée par D.V. James (selon W.O. Mahaffey), que fut le Texan s'organisait autour de caractéristiques rigoureuses, définissant comme on ne l'avait sans doute encore jamais fait, un pigeon de chair dont le rapport devait être optimal.

Rapidement le Texan se faisait remarquer par sa rusticité (bonne résistance aux maladies les plus courantes de l'élevage colombicole) et sa prolificité. Habituellement le Texan ne connaît pas ou peu la chute de ponte due à la grande mue, et la production continue en automne et en hiver. Ainsi voit-on des couples assurant jusqu'à dix ou douze couvées par an avec un taux de réussite élevé.

La nouvelle race fut reconnue officiellement par la N.P.A. (National Pigeon Association) américaine lors de l'exposition de Lafayette en 1961, et le standard modifié en 1971. Cette nouvelle mouture, traduite en français et régulièrement complétée, pour une meilleure interprétation, nous sert de base aujourd'hui.

UNE FORME EXCEPTIONNELLE

Le Texan est donc avant tout un pigeon de chair. Selon le standard, son poids oscille entre 750 et 850 grammes pour les jeunes, 800 et 900 grammes pour les adultes. Sacrifié, le pigeonneau permet de servir deux belles portions restaurant. Mais, pour obtenir ces dernières, encore faut-il respecter les impératifs de forme :

- L'extraordinaire poitrine super carrée, (voir fig. 2 et 3) dont la largeur est supérieure à la longueur et à la profondeur du sternum (de l'ordre de 9 cm).

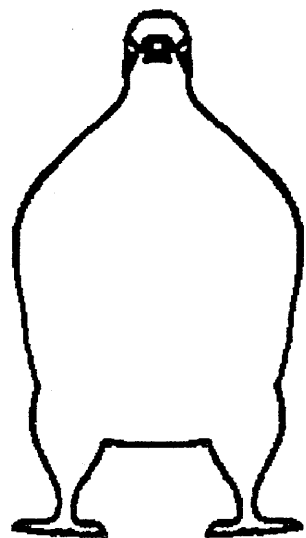
- Un corps ferme.

Voilà des caractéristiques dont la portée est considérable. Le Texan adulte de premier choix, d'un poids compris entre 800 et 900 grammes, est trompeur et paraît petit jusqu'à la prise en mains. À cet instant, il doit donner l'impression qu'il va vous glisser entre les doigts. Percevoir le paradoxe suivant est essentiel au succès de l'élevage : le Texan possède une masse de chair compacte, solidaire d'une ossature fine.

La fourchette des poids, que l'on vient d'évoquer à plusieurs reprises, est à juste titre extrêmement rigoureuse, car des pigeons trop lourds perdront en prolificité tandis que les trop légers ne conserveront pas la forme super carrée. Dans la préparation des sujets destinés à être exposés, il est important de tenir compte à la fois du standard et de la physiologie des animaux (le poids d'un même sujet peut varier de plus ou moins 80 grammes en une même journée, sans parler de la durée et du stress lié au transport), de leur âge et de la date de l'exposition.

Ceci dit, le Texan étant un pigeon de rapport, les pertes à l'abattage doivent être les plus réduites possible. Ce sera le cas à la condition expresse de s'en tenir aux caractères supplémentaires suivants : une petite tête, des plumes serrées et dures, un cou fin et court réuni à la tête par une

Figure 2

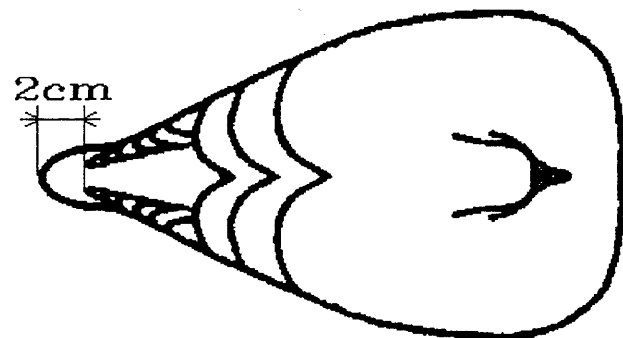


fine attache, de petites pattes, des ailes et une queue courtes.

L'addition de l'ensemble de ces caractéristiques pourrait aboutir à un pigeon difforme, peu agréable à regarder. C'est là que le génie visionnaire de ses créateurs prend toute sa mesure. En effet, tout est proportionné dans ce pigeon et les exigences de forme pure viennent rééquilibrer ce qu'il pourrait y avoir d'excessif dans cette recherche de «magrets sur pattes». Toute l'esthétique du Texan tient dans, osons l'expression, la noblesse de sa tenue. Port de tête en retrait de 2 cm par rapport au plan vertical passant par l'extrémité de la poitrine (voir fig. 1 et 4), ligne de dos s'achevant harmonieusement par cette petite queue courte, de la largeur d'une plume, portée horizontalement à environ 7.5 cm du sol, et sur laquelle viennent se poser les ailes qui, en recouvrant parfaitement le dos, ne se croisent pas (voir fig. 3) et évitent la forme en bateau, tandis que les petites pattes bien musclées et écartées donnent à l'ensemble une assise toute de puissance contenue (voir fig. 2).

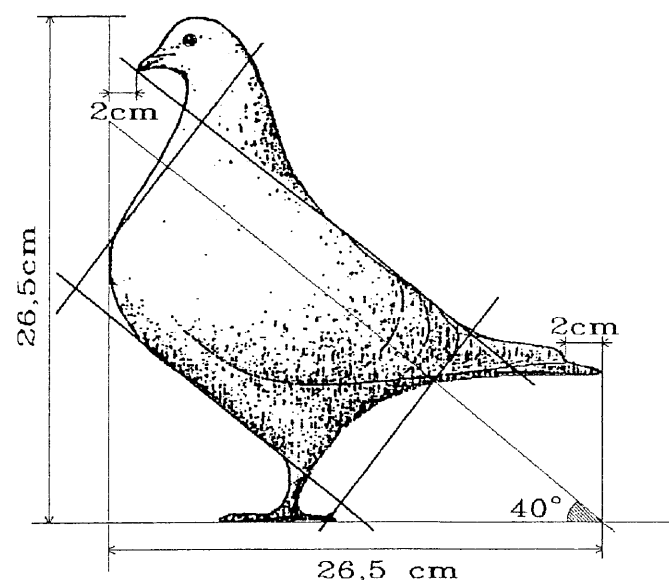
L'inscription du corps dans un rectangle incliné de 40° au-dessus de l'horizontale, telle que la définit W.O. Mahaffey dans l'esquisse ci-contre (voir fig. 4), tandis que tout ce qui est à l'extérieur du quadrilatère doit être le plus petit possible, en dit plus long que le plus long des discours.

Figure 3



Cette recherche de la forme pure, en même temps que de l'efficacité dans la production de chair, classe sans conteste notre pigeon parmi les plus belles races de rapport de l'espèce. Il suffit pour s'en convaincre d'observer les réactions des visiteurs (le plus souvent non spécialistes) des expositions avicoles. Devant un prototype de la race, ils s'arrêteront toujours sur sa beauté, produit de l'équilibre et de l'élégance de sa forme. La placidité du Texan, alliée à l'impression de puissance qui se dégage de sa stature, finissent de rallier les plus nombreux suffrages. C'est là, très certainement, l'origine du succès qu'il continue de rencontrer et non pas l'apparente facilité liée à l'autosexabilité (quoique l'on ne puisse pas l'exclure, de toute évidence, des motivations des jeunes éleveurs et autres; mais s'ils ne s'en tenaient qu'à cela, les déceptions seraient nombreuses en exposition, et le sont encore pour beaucoup, d'où la nécessité d'expliquer et d'expliquer encore, ce que ces quelques lignes cherchent à faire).

Figure 4



L'AUTOSEXABILITÉ

L'autosexabilité s'exprime dès la sortie de l'oeuf. Les jeunes femelles portent un anneau foncé à l'extrémité du bec et sont couvertes d'un long duvet de couleur jaune, tandis que les mâles n'ont pas d'anneau, leur bec est très clair et l'absence presque totale de duvet fait qu'ils sont quasi nus. Chez les adultes, le plumage blanc des mâles est clairsemé de taches de couleur, quant aux femelles, le leur arbore les couleurs classiques de l'espèce. Cette distinction peut se faire dès l'apparition des premières plumes, l'oiseau encore au nid. Dans la variété dite rouge récessif, la distinction entre mâles et femelles sortis du nid n'apparaît nettement qu'après la mue principale (entre 2 et 5 mois) sinon les remarques effectuées ci-dessus à propos de la variété classique restent valables.

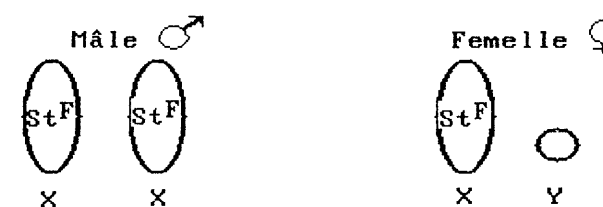
L'autosexabilité résulte de l'action du gène «Faded» (symbole St^F) lié au sexe (voir fig. 5).

La formation des gamètes (cellules sexuelles) a lieu dans les testicules et les ovaires. Chaque paire de chromosomes se sépare à ce moment-là, dont les chromosomes

sexuels, chaque petit, né de l'union d'une cellule sexuelle mâle et d'une cellule sexuelle femelle, possède donc l'un des deux chromosomes sexuels X du mâle, obligatoirement porteur du gène St^F, et un de la femelle, soit X porteur du gène St^F, soit Y non porteur. Les jeunes, nés de l'accouplement, au hasard, sont à 50% mâles et à 50% femelles (voir fig. 6).

Les mâles porteurs, de deux gènes St^F, voient leur plumage demeurer blanc semé de taches de couleurs sur l'ensemble du corps ou plus particulièrement le cou. Dans le type moucheté, le noir est la couleur dominante des taches, dans le type classique, le cou surtout porte des taches tendant vers le brun, avec dans les deux cas, les reflets moirés caractéristiques du plumage du cou des pigeons. On observe parfois la généralisation d'une coloration qui ressemble à celle des rouge récessif⁽¹⁾. À ce propos, W.O. Mahaffey déconseillait l'accouplement Texan classique-rouge récessif. Certes, si l'on ne tient pas à

Figure 5



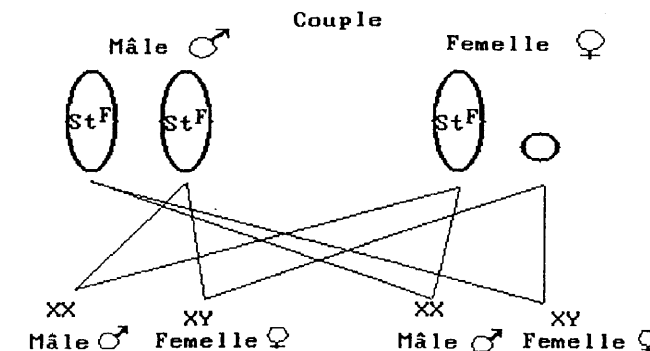
cette couleur mais veut travailler la forme, rien n'empêche de le pratiquer, en revanche attention, semble-t-il, à l'apparition de barres plus ou moins nettes chez les mâles qu'il faudra ensuite éliminer par la sélection, bien qu'elles ne soient considérées que comme un léger défaut.

Les femelles ne possédant qu'un seul gène St^F, leur plumage est doté de la couleur de base exprimée par leur appareillage chromosomique comme dans toutes les autres races de pigeons. Elles peuvent donc être de toutes les couleurs, à la différence près, d'importance capitale, que cette couleur est affadée, délavée. Mais, certains coloris, surtout les plus clairs, posent le problème de la distinction entre mâles et femelles. C'est la seule raison de les déconseiller.

Sur cette base relativement simple a été créée la variété Texan rouge récessif dans laquelle la femelle est rouge délavé et le mâle saumon, «très belle couleur» selon W.O. Mahaffey, son inventeur. Afin que cette couleur puisse s'exprimer, il est indispensable que le sujet, quel que soit son sexe, possède, sur d'autres chromosomes que les chromosomes sexuels (les autosomes), le gène du rouge récessif en double dose. Cette couleur vient alors voiler la couleur qui aurait dû s'exprimer en son absence.

Cette brève analyse de la couleur rouge récessif suggère que l'expression de la couleur chez le pigeon répond à des mécanismes plus complexes que ceux qui ne font appel qu'aux chromosomes sexuels. N'y aurait-il pas une étude plus approfondie à conduire, tenant compte des recherches actuellement menées par les généticiens ?

Figure 6



Celle-ci permettrait peut-être de mieux maîtriser les coloris des Texans, tant mâles que femelles. Bien que le travail de sélection opéré par l'amateur demeure souvent empirique, cette recherche permettrait peut-être aussi d'expliquer judicieusement l'existence de mâles Texans blancs, ou de réduire à néant les rumeurs, teintées de génétique, qui proposent des explications moins que rationnelles en vue d'obtenir telle ou telle nuance ou variété.

D'un pigeon de chair apparemment ordinaire, nous avons atteint une complexité qui tend vers celle à laquelle ont à faire face les éleveurs des autres races de pigeons. Il y a là matière à nourrir une passion intense et il suffit de connaître les éleveurs de Texan pour constater qu'elle dévore. Puisse-t-elle, cette passion, toucher de nombreux autres éleveurs pour la pérennité de cette magnifique race.

⁽¹⁾ Observation réalisée sur certains des sujets que j'ai produit.

P

PIGEON

Nutrition et Performance

Aliments en granulés complémentaires de grains pour pigeons

- ALIMENTS DUQUESNE-PURINA
- CEREALES
- COMPLEMENTS ALIMENTAIRES
- MATERIEL D'ELEVAGE
- PRODUITS SANITAIRES

chez votre distributeur

Ets FERRARI

CASTAGNIERS
06670 SAINT-MARTIN DU VAR
Tél. 93 08 13 59

LE TEXAN AUTOSEXABLE STANDARD.

Le **Texan** doit être une race véritablement autosexable, (pure pour le facteur "faded"). C'est un pigeon de rapport dont le corps est bien conforme et ferme, le rendement en viande excellent, et qui se rapproche de très près du standard.

Le **Texan** étant un pigeon de chair, il est important que sa tête et ses pattes soient de dimensions réduites le plus possible et toutefois bien proportionnées au corps.

Poids des sujets: *Jeunes:* 750 à 850 g. *Adultes:* 800 à 900 g.

Corps : Le **Texan** doit être un pigeon trapu, robuste et ferme, à la poitrine bien développée. La longueur et la profondeur du sternum sont approximativement de 9 cm. La largeur de la poitrine est supérieure à la profondeur et à la longueur, ce qui donne un aspect "super carré".

Tête : La tête est petite, mais proportionnée au corps, tenue relevée et en arrière, donnant une allure dégagée. Elle se rétrécit en forme de V vers le bec.

Tour des yeux : Les **Texans** ont le tour d'œil étroit, de couleur chair.

Cou : Le cou est de grosseur moyenne, non grossier, court. Il s'adapte harmonieusement au corps.

Ailes : Les ailes doivent être portées sur la queue, posées à plat, (éviter la forme en "bateau"), serrées au corps; l'articulation antérieure est bien recouverte. Le dos est complètement recouvert.

Queue : La queue a environ 15 cm de long, depuis l'arrière des pattes jusqu'à son extrémité. La largeur doit se rapprocher le plus possible de celle d'une plume. Elle est portée parallèlement au sol, à 7,5 cm de celui-ci. Elle doit dépasser de 2 cm l'extrémité des ailes et s'appliquer contre elles afin de ressembler le moins possible à une "poignée de porte". On doit avoir l'impression que le **Texan** va glisser dans la main quand on le tient correctement.

Pattes : Les pattes doivent être très petites et cependant proportionnées au corps. Elles sont écartées. Les cuisses et le haut des cuisses sont musclés. Les doigts sont courts et leurs os fins. Les pattes sont presque droites afin que l'oiseau ne semble pas accroupi.

Plumage : Les **Texans** doivent avoir leur plumage intégral. Les plumes sont dures et serrées au corps. Des plumes lustrées sont une indication de bonne santé. Le plumage mou est indésirable.

Port : Le **Texan** doit avoir environ 26,5 cm de long et de haut. Il doit donner une impression de vigueur et de bonne santé, et ne pas être sauvage. Son bec doit être porté à près de 2 cm en retrait d'une ligne verticale passant par l'avant de la poitrine.

Défauts disqualificatifs:

Poids insuffisant ou trop élevé: tous les sujets doivent être pesés à leur arrivée à l'exposition.

Mauvaise condition, symptômes de maladie.

Plumes coupées ou enlevées.

Toute difformité, trace de cravate, huppe, doigt supplémentaire manquant ou tordu, bréchet dévié, bec crochu.

Echelle de points :

Corps:	25 points	Pattes :	10 points
Ailes:	10 points	Cou :	10 points
Tour des Yeux:	5 points	Plumage :	10 points
Queue :	10 points	Port :	10 points
Tête	10 points	Total :	100 points

COMMENTAIRES SUR LE STANDARD:

ORIGINE : Race autosexable obtenue aux USA à partir du King Autosexable et du mondain, reconnue aux environs des années 60.

ASPECT GENERAL : PIGEON, fort, compact, à ossature fine ; son poids est compris entre 800 et 900 grammes pour les mâles, 750 à 850 grammes pour les femelles. Les poids indiqués par le standard sont ceux de pigeons pesés à jeun. On ne pénalisera pas sévèrement un très léger écart de poids en plus ou en moins par rapport aux limites fixées par le standard. Il faut tenir compte du fait que le dimorphisme sexuel ne doit pas dépasser 80 à 100 grammes.

Le **Texan** s'inscrit dans un carré de 26,5 cm de côté; le port est fier et relevé, dos légèrement incliné, la tête est portée à 2 cm en arrière d'une ligne verticale passant par l'avant de la poitrine. Le plumage est coloré différemment suivant le sexe.

BEC : peu épais de préférence clair chez les mâles, couleur corne chez les femelles. Les morilles sont peu développées.

POITRINE : très large, exceptionnellement charnue, arrondie, relevée et proéminente.

DOS : entièrement recouvert, large au niveau des épaules, effilé vers l'arrière.

AILES : Fortes et plutôt courtes, elles collent bien au corps, portées sur la queue sans se croiser.

PATTES : lisses, tenues droites et écartées, les os sont fins et de longueur moyenne. Les cuisses sont très charnues, ongles de la couleur du bec.

PLUMAGE : très serré, colle bien au corps, il est composé de plumes larges et courtes.

Couleurs et marques :

MALE : couleur de fond blanche avec mouchetures de couleurs diverses, notamment dans la région du cou; ces taches peuvent se trouver également sur tout le corps où elles sont plus espacées, ainsi que sur le bec et les ongles.

FEMELLES : entièrement colorées. Toutes couleurs obligatoirement dans des teintes délavées; le plumage peut être uni, barré ou écaillé.

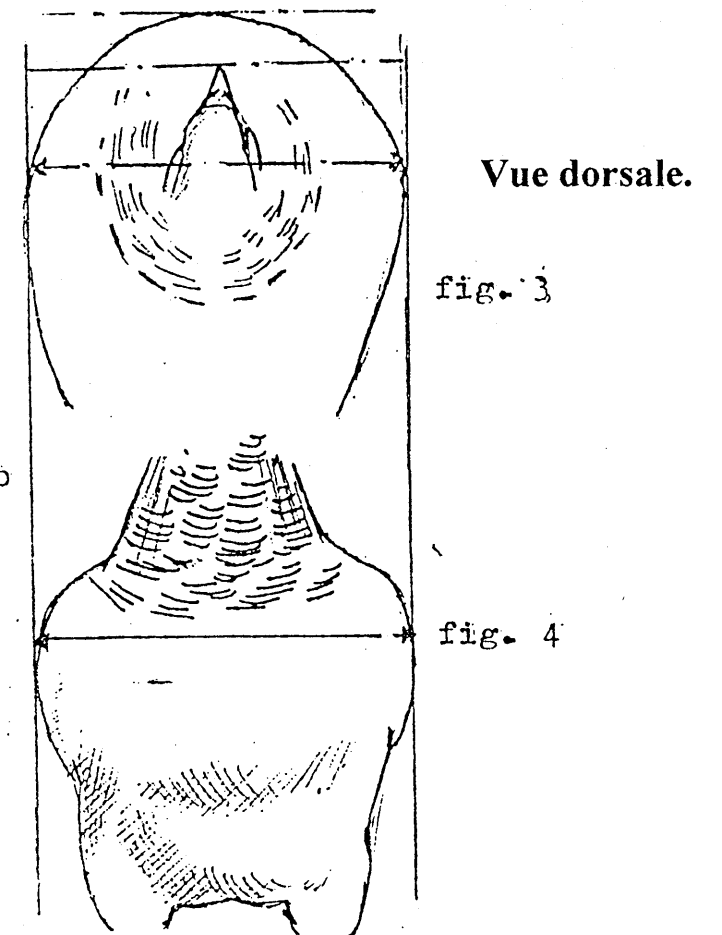
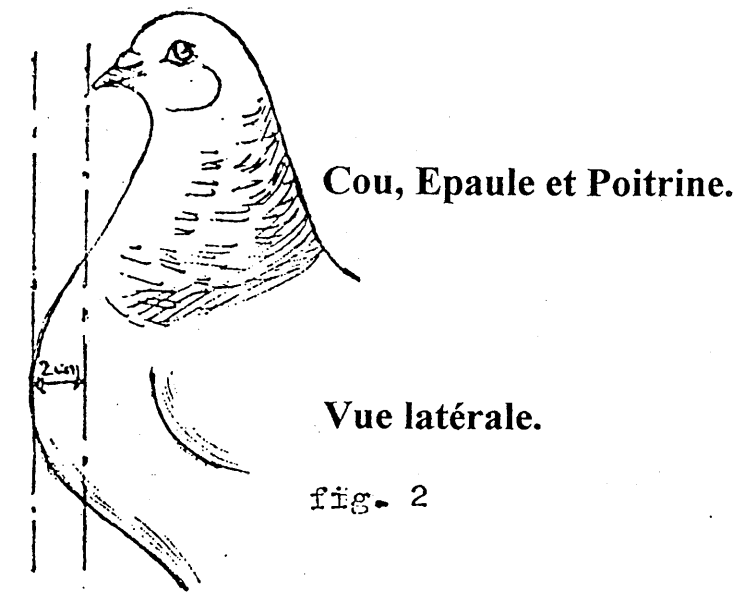
Remarque : On ne s'attachera pas au détail de la couleur qui, en définitive, a peu d'importance.

Défauts généraux :

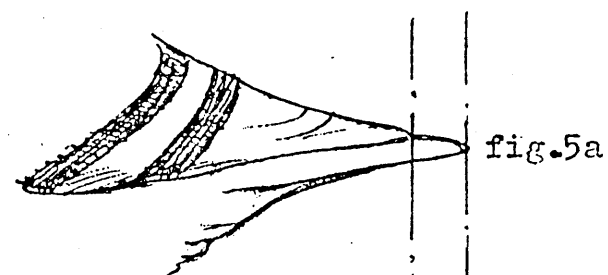
Poids insuffisant - Port trop relevé - Tête grossière - Haut du cou trop épais, poitrine étroite, corps trop frêle ou trop long - Ailes pendantes - Port de queue non horizontal - Queue trop large, trop longue, ou fendue - Oeil de vesce - Tour des yeux grossier ou trop rouge - Couleur non délavée chez la femelle - Coloration généralisée du plumage ou présence de barres bien dessinées chez le mâle - Plumes blanches chez les femelles.

Caractères à rechercher :

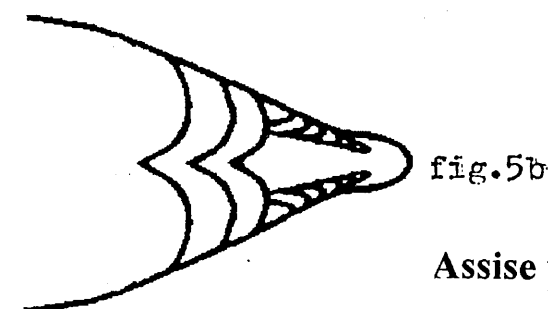
Longueur la plus faible possible - allure "super carrée" - poitrine particulièrement large et charnue - ossature fine - obtenir un maximum de poids pour un minimum de volume - ailes bien serrées au corps - queue courte et serrée portée horizontalement - couleur propre à chaque sexe.



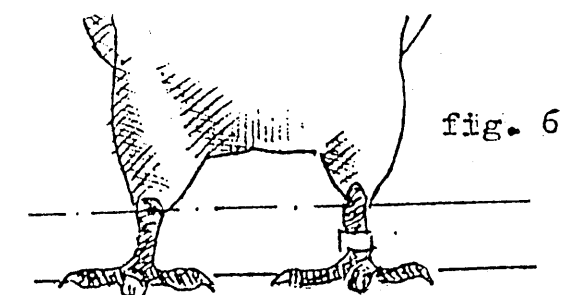
Tête vue de côté et de face.



Ensemble Aile et Queue.



Assise vue de face.



COULEUR, EXPO, et CASSE-TÊTE...

La déclaration des couleurs de nos Texans, souhaitable pour une meilleure présentation lors des expositions, apparaît comme un double casse-tête : en effet, le Texan est une race pour laquelle il n'est pas possible de se tromper entre un sujet mâle et un sujet femelle : ainsi, l'éleveur qui aura inscrit un pigeon devenu inexposable ne pourra lui substituer qu'un sujet du même sexe (ce qui d'ailleurs devrait se passer dans toutes les autres races !), sous peine de ridiculiser l'animal isolé au milieu des sujets du sexe opposé.

La déclaration préalable de la couleur limitera encore plus ces changements de dernière minute : un sujet déclaré ne pourra être substitué que par un sujet du même sexe et de la même couleur !

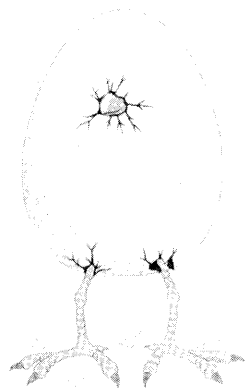
Cette déclaration existe en Italie et les participants au futur Championnat Européen auront sans doute à tenir compte de ces habitudes lors de leur inscription ! En France, après quelques essais, l'habitude ne semble pas avoir été conservée.

Cette double contrainte ne pourra être réalisée qu'en ayant un nombre de reproducteurs important ou bien, comme le font déjà certains éleveurs, en tentant de se spécialiser dans certaines couleurs !..

A ce sujet, une trentaine d'éleveurs étrangers ont, depuis 5 années, procédé à des relevés systématiques des couleurs des jeunes issus de leurs différents croisements : Un tableau donnant ces résultats a ainsi pu être construit ; malheureusement, il nous manque des précisions pour pouvoir le diffuser dans ce Spécial, ces résultats risquant, sans ces précisions, de générer quelques erreurs.

J.M. PAULIN

LA COULEUR DES TEXANS EN FRANCE ET A L'ETRANGER...



BEBE TEXAN

• Concernant les mâles :

Dans certaines expositions étrangères, les mâles sont classés en 3 couleurs distinctes :

Les mâles typiques : (photo 1) Ces mâles sont seulement colorés sur la poitrine, le cou et la tête de manière uniforme à base de plumes rousses. Le manteau n'est pratiquement pas marqué de mouchetures.

Les mâles mouchetés ou papillotés : (photo 2) Ces mâles sont marqués de mouchetures noires, bleues ou rouges dispersées sur tout le corps : elles sont en quantité plus ou moins abondante. Avec l'âge, ces mâles sont de plus en plus foncés jusqu'à devenir presque noirs. Cela n'est d'ailleurs pas récent puisque dans le livre de M. Corcelle, écrit en 1978, "Guide Pratique de l'Éleveur Amateur de Pigeons", nous pouvons voir à la page 11 un mâle très moucheté.

Les mâles blancs : (photo 3) A l'inverse, les mouchetures ont presque disparu sur ces sujets. Les sujets de cette couleur que j'ai pu voir sont particulièrement bien typés : l'un de ces mâles vient d'être Champion de l'Exposition Nationale Italienne de février 93. Bien entendu, ces mâles blancs ont les mêmes yeux que les mâles des deux autres catégories !

• Concernant les femelles

Le caractère délavé des femelles donne des teintes plus pâles que les couleurs correspondantes dans les autres races. Six couleurs sont reconnues en Italie, mais ces couleurs sont aujourd'hui assez bien représentées en France. :

La couleur bleue : (photo 4) a été pendant longtemps préférée aux autres. Le bec de ces femelles est corne foncée. Le manteau est marqué de deux barres bleues plus foncées.

La couleur noire : (photo 5) cette couleur est particulièrement belle : le caractère autosexable donne souvent des plumes marquées d'un léger filet plus clair faisant penser à des ardoises (bleu + Spread).

La couleur rouge cendrée barrée : (photo 6) le manteau est rose avec deux barres bien marquées. Ces femelles ont le bec de couleur chair claire.

La couleur lavande : (photo 7) cette couleur est aussi appelée Lilas ou Argentée. Ces femelles sont d'un fond grisâtre. Souvent ces femelles sont marquées de légères barres. Le bec est de couleur corne foncée.

La couleur rouge cendrée écaillée : le bec est toujours de couleur chair ; la couleur de fond pouvant aller du rouge au blanc.

Le bleu martelé : cette couleur peut aller du gris clair au gris foncé. Le bec est noir tandis que les deux plumes latérales de la queue sont toujours blanches. Les femelles de cette couleur ont souvent les yeux perlés.

.....

essai sur la couleur des texans

Jacqueline FRANQUEVILLE

Le Texan est avant tout un pigeon de forme. Son créateur, W.O. Mahaffey, exprime parfaitement sa conception du Texan dans le croquis (ci-contre) publié en France il y a quelques années : un corps ramassé tenant dans un quadrilatère d'où dépassent, le moins possible, une petite tête, des pattes courtes, une queue et des ailes courtes tenues horizontalement.

Ceci dit pour rappeler ce qui est le plus important chez le Texan. Je vais m'intéresser maintenant à la couleur.

Assez curieusement, le standard ne parle pas avec précision de la couleur, il spécifie seulement, dans le préambule, que le Texan est "autosexable" et qu'il doit être pur pour le facteur "faded".

Qu'est-ce que cela signifie ?

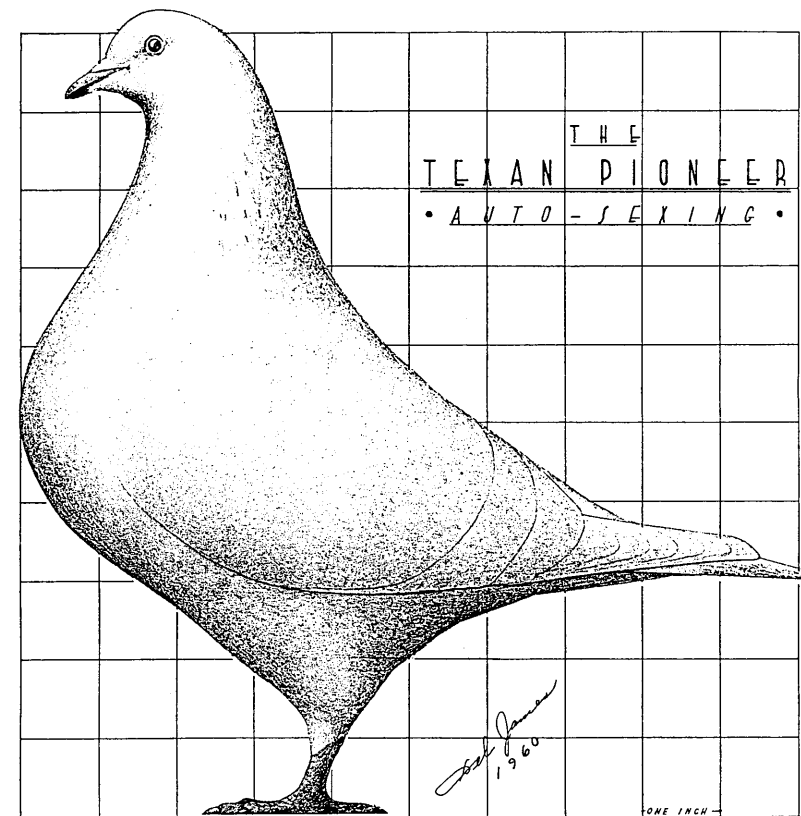
Tout d'abord, un rappel nécessaire : chez le pigeon il y a trois pigementations de base, trois couleurs liées au sexe (c'est à dire que les gènes qui les commandent sont situés sur les chromosomes sexuels) ce sont : le rouge cendré, le bleu-noir (le pigment est noir, que le pigeon soit bleu barré, écaillé ou tout noir) et le brun. Il y a aussi trois dessins de base : l'écaillé avec des degrés différents, le barré et l'uni (absence de barres et d'écaillés), non liés au sexe ; les gènes qui les commandent sont situés sur les autosomes.

Tout pigeon, même s'il est blanc, rouge récessif, bariolé, d'une couleur indéterminable, possède des gènes pour les couleurs et les dessins de base : deux gènes pour la couleur chez les mâles, un chez les femelles (elles n'ont qu'un chromosome sexuel important) et deux gènes pour le dessin chez les deux sexes.

Chez le Texan, un autre gène lié au sexe modifie les couleurs et dessins de base, c'est le gène "faded". C'est une mutation du gène "almond" (St) découvert en 1933 par le Dr H.W. Feldman à l'université de Michigan. En 1934, le Dr Hollander reçut les pigeons du Dr Feldman qui en avait arrêté l'élevage et identifia le gène. En 1940, il découvrit que les mâles homozygotes pour ce gène étaient très différents en couleur des femelles "faded" et des mâles qui ne possédaient qu'un gène "faded" (ceux-ci sont semblables aux femelles).

En 1951, pour montrer que "almond" et "faded" étaient des allèles, le symbole StF fut utilisé. (Le gène almond (St) est celui qui détermine la couleur du Magnani, par exemple). Le gène StF fut introduit chez des Homers géants, des Kings, des Voyageurs, des Carneaux rouges. Des comparaisons faites à l'élevage de Palmetto (USA) montrèrent que ces pigeons autosexables étaient moins productifs que les races de rapport alors utilisées. Les autosexables perdirent la faveur des éleveurs professionnels.

De 1950 à 1961 (date de l'homologation du standard par le National Pigeon Association), W.O. Mahaffey façonna le Texan à partir de Kings type production et de Mondains américains, gros pigeons au plumage serré.



Voyons maintenant l'action du gène StF, qualifié de "faded" ce qui signifie fané, décoloré ; une dose chez la femelle (StF/) décoloré légèrement son plumage, deux doses chez le mâle (StF/StF) effacent la couleur en grande partie ou presque entièrement, parfois complètement, du moins pendant la première année.

• couleurs et dessins des texans

Les couleurs de base du Texan tel qu'on le rencontre en France, sont le bleu-noir et le rouge cendré. Aux USA, en 1943, le Dr Hollander a démontré qu'on pouvait introduire le brun grâce à un crossing-over : les femelles sont plus ou moins jaunâtres et les mâles sont blancs.

Actuellement, les couleurs que l'on voit chez les femelles Texan sont : bleu barré, bleu écaillé, noir, rouge cendré barré (dit meunier), rouge cendré écaillé, lavande et, de création plus récente, rouge récessif. La femelle n'ayant qu'un gène pour la couleur de base, cette couleur est toujours exprimée mais elle est atténuée plus ou moins à cause du gène StF.

Chez le mâle, nous avons dit que la couleur était effacée, mais le plus souvent pas en totalité. Cela permet d'identifier la ou les couleurs de base. Théoriquement, si le mâle a uniquement quelques traces de noir ou de bleu, c'est qu'il est porteur de bleu-noir et qu'il est homozygote pour cette couleur. S'il ne possède que des traces rougeâtres, c'est qu'il est porteur de rouge cendré et qu'il est homozygote pour cette couleur. S'il possède des taches noires ou bleues et des taches rouges, il est porteur de ces couleurs.

Normalement le rouge cendré étant dominant par rapport au bleu, un mâle, Mondain par exemple, ayant les gènes de ces deux couleurs est rouge cendré avec quelques taches noires sur les plumes.

Chez un mâle Texan rouge cendré âgé de 2 ou 3 ans, j'ai vu des rémiges rouges voisiner avec des bleues ou des noires ; on dirait que la dominance ne s'exerce plus à cause de la présence du gène StF. Au fur et à mesure des années et des mues, les taches s'étendent de plus en plus.

Le nombre et l'étendue des taches varient beaucoup d'un sujet à l'autre et cela ne facilite pas l'identification des couleurs dont le mâle est porteur. Il y a des mâles tout blancs dans leur première année. Ce sont généralement ceux qui sont porteurs de rouge cendré. Il faut les tester et attendre leur première ou leur deuxième mue pour être certain de leur génotype.

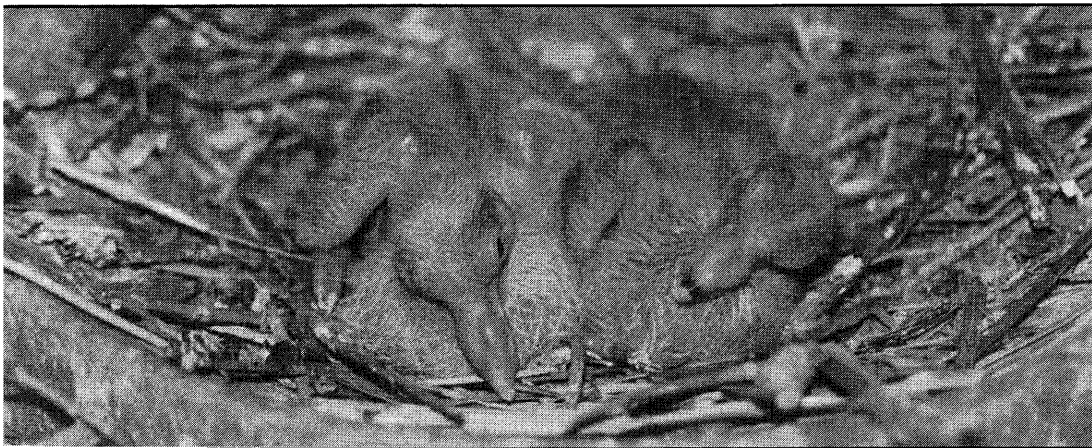
Un mâle Texan homozygote pour le rouge cendré et une femelle rouge cendré ne peuvent donner que des sujets mâles porteurs de rouge cendré et des femelles rouge cendré. Un mâle Texan homozygote pour le bleu-noir, accouplé à une femelle bleu-noir, ne peuvent donner que des mâles porteurs de bleu-noir et des femelles bleues ou noires.

Un mâle Texan homozygote pour le rouge cendré et une femelle bleue donnent 50 % de mâles porteurs de rouge cendré et de bleu et 50 % de femelles rouge cendré.

Un mâle porteur de bleu et de rouge cendré et une femelle rouge cendré donnent 25 % de mâles porteurs de rouge cendré, purs pour ce caractère, 25 % de mâles porteurs de rouge cendré et de bleu, 25 % de femelles rouge cendré et 25 % de femelles bleues.

Un mâle porteur de bleu et de rouge cendré et une femelle bleue donnent 25 % de mâles porteurs de rouge cendré et de bleu, 25 % de mâles porteurs de bleu uniquement, 25 % de femelles rouge cendré et 25 % de femelles bleues.

Un mâle ayant deux gènes de bleu-noir (homozygote, donc pur pour ce caractère) et une femelle rouge cendré donnent 50 % de mâles porteurs de rouge cendré et de bleu et 50 % de femelles bleues. C'est l'accouplement type qui permet d'obtenir des jeunes autosexés en première génération seulement chez des races ne possédant pas le gène StF.



Bébés Texans. Anneau sur le bec = femelle. Bec rose = mâle

Photos J.M. Paulin

Ces accouplements ont valeur de test lorsque le génotype du mâle est difficile ou impossible à identifier (mâle tout blanc, mâle ayant des taches d'une couleur équivoque - j'ai possédé un mâle King multicolore (St) qui avait trois couleurs de taches : rouge cendré, noir, brun, ce qui est tout à fait anormal). On peut aussi obtenir des femelles lavande (voir la composition de cette couleur ci-après).

En ce qui concerne le dessin, en France actuellement, à ma connaissance, on ne trouve chez les Texans que des barrés et des écaillés ; le dessin uni n'a pas été introduit ; il n'est d'ailleurs pas souhaitable qu'il le soit car on obtiendrait probablement des femelles trop claires.

La femelle écaillée peut être homozygote, c'est à dire pure pour ce caractère, ou porteuse de barres. La femelle barrée est forcément pure pour le dessin barré, celui-ci étant récessif par rapport à l'écaillé.

Il est difficile d'identifier le dessin dont le mâle est porteur, la couleur étant effacée en grande partie ou en totalité. Pour

parvenir, il faut l'accoupler à une femelle barrée. S'ils donnent uniquement des femelles écaillées, c'est que le mâle est pur pour le dessin écaillé. S'ils donnent des femelles barrées et écaillées, c'est que le mâle est porteur de barré et d'écaillé. S'ils ne donnent que des femelles barrées, c'est que le mâle est pur pour le dessin barré.

• autres couleurs

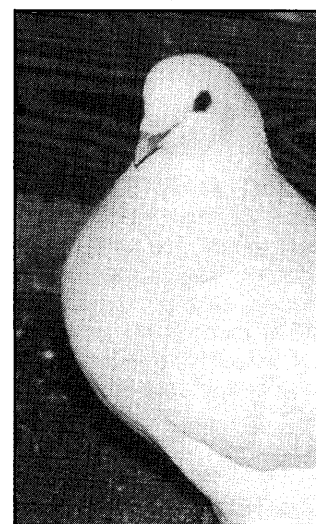
NOIR : le noir intégral est réalisé par l'action du gène Spread (gène autosomal dominant, symbole S) sur la répartition des pigments dans tout le plumage, régulièrement. Le noir est atténué (faded) chez la femelle. Chez le mâle, des taches bleues sur le bouclier induisent à penser que le facteur Spread n'est pas présent. Les femelles rouge cendré ont parfois un bouclier de couleur nuageuse qui peut suggérer que le facteur Spread est présent, sa combinaison avec le rouge cendré donnant une gamme étendue de couleurs, dont la couleur lavande.

LAVANDE : cette couleur peut être réalisée de trois manières différentes, en combinant :

- a) rouge cendré et Spread
- b) bleu, Spread et milky
- c) rouge cendré, Spread et milky.

Milky est un gène récessif qui agit comme un voile pastel éclaircissant la couleur ; celle-ci change de tonalité.

Est-ce que le gène milky a été introduit chez le Texan ? Je ne peux pas l'affirmer. Mais il suffit de rouge cendré et de Spread pour réaliser la couleur lavande occasionnellement chez certaines femelles qui sont alors gris clair avec parfois des barres rougeâtres peu nettes qui tendent à prouver que ces femelles sont génétiquement rouge cendré modifié.



ROUGE RECESSIF : Il est produit par un gène autosomal récessif (il n'est exprimé que si ce gène existe en double dose, e//e). On sait du rouge récessif qu'il masque les couleurs et les dessins de base. Il s'ajoute aux autres gènes du Texan et se trouve légèrement modifié par le gène StF comme nous allons le voir.

On prend souvent, pour meilleur exemple d'un rouge récessif de qualité, le Carneau, car il atteint dans ce domaine le summum de la qualité : un rouge intense homogène avec une chaude sous-couleur, sans nuances plombées au croupion et au ventre, avec des rémiges et des rectrices intensément colorées même sur la hampe.

Chez le Texan, la même qualité de couleur que celle du Carneau est logiquement impossible à atteindre puisque le facteur faded affecte aussi le rouge récessif. Les femelles sont d'un rouge éclairci ; leur couleur peut être assez réussie mais elle laisse généralement apparaître des traces de barres, défaut très grave chez le Carneau, mais auquel on ne prête pas atten-

tion chez le Texan. Des nuances plombées apparaissent parfois sur la queue, le croupion et les sous-caudales. Même tolérance que pour les barres.

La couleur du mâle est doublement affectée par le facteur faded : le rouge vire au saumon, le manteau est clair avec ou sans barres, la queue peut être légèrement plombée mais assez claire.

La souche de M. Mahaffey produit des mâles clairs, sans barres, sans trace de plombé et des femelles d'un rouge assez soutenu avec des barres un peu plus foncées que le reste du bouclier et sans aucune trace de plombé dans la queue, observations que j'ai faites sur des plumes que M. Morisset m'a envoyées.

On pourrait être tenté de croiser le Texan rouge récessif avec une race possédant un beau rouge. Non seulement il faudrait faire très attention pour conserver le gène StF mais le type inimitable du Texan serait gâché.

Il semblerait que les Texans rouge récessif les meilleurs en couleur soient ceux dont la couleur de base est le rouge cendré. Ne perdons pas de vue que même si le pigeon est rouge récessif, les gènes de la couleur de base sont présents mais ne peuvent exprimer la couleur de base qu'ils commandent sauf parfois en quelques endroits, les rectrices surtout. Le dessin n'est pas entièrement masqué non plus puisque de légères barres apparaissent chez les femelles surtout.

On a reproché au Texan rouge récessif d'être dans certains cas difficilement autosexable, la différence de couleur entre les mâles et les femelles n'étant pas toujours assez nette. Par contre, on remarque qu'ils ont un type supérieur à celui des autres, car ils proviennent d'importations récentes des USA.

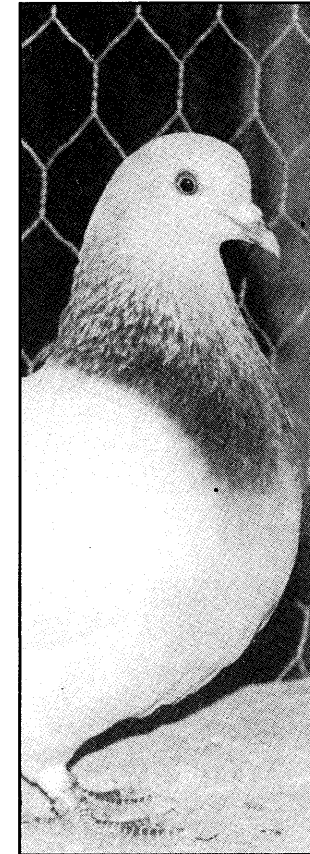
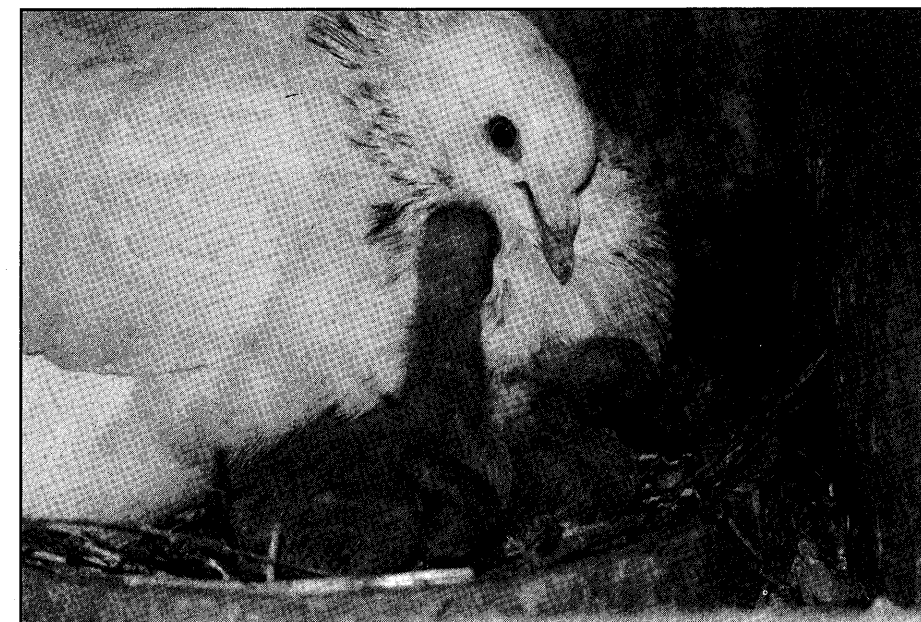


Photo J.M. Paulin



Mâle Texan nourrissant ses petits - Photo J.M. Paulin

L'idéal serait de produire des mâles de couleur claire et homogène et des femelles d'un rouge assez soutenu, sans traces plombées.

• essais de croisements des variétés de texans

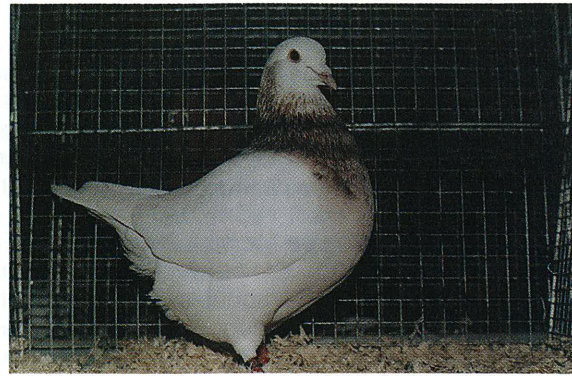
On peut croiser par exemple un mâle rouge récessif avec une femelle rouge cendré. On n'obtiendra pas de sujets rouge récessif ; les jeunes n'en auront qu'une dose e//+. Ils seront colorés comme les premiers Texans et autosexables car ils seront purs pour le facteur faded ; le croisement n'aura rien changé à ce point de vue, le gène StF étant présent chez tous les Texans.

J'ai obtenu, sans intention de ma part, des femelles Texan rouge récessif. J'avais accouplé le frère (blanc tacheté) et la sœur (bleue) provenant d'un couple que j'avais acheté. J'ai eu la surprise d'obtenir plusieurs sujets rouge récessif d'un mauvais rouge qui masquait très mal couleur et dessin de base, mais les rémiges étaient rougeâtres, c'était un indice ; on sait que les pigeons rouge cendré ont les rémiges gris cendre. Accouplées à des sujets rouge récessif, ces femelles n'ont donné que du rouge récessif confirmant ce que je supposais. Les parents étaient donc chacun porteur d'un gène de rouge récessif et issu du croisement de deux variétés de Texans. Ce croisement peut être bénéfique pour le type mais pas pour la couleur. Toutefois, il ne nuit pas au caractère autosexable que possèdent les deux variétés.

• conclusions

Toutes ces considérations sur la couleur du Texan sont issues d'observations et de notions sur la couleur en général. Pour la plupart des races, le standard précise les couleurs et décrit leurs qualités et leurs défauts. Dans le standard du Texan, cela n'est pas mentionné car c'est la conformation qui prime. Il y a quelques années, un échange de correspondance avec M. Mahaffey m'a fourni les notions suivantes : il n'y a pas de zones blanches chez la femelle à l'exception du croupion blanc qui n'est pas un défaut. Les yeux doivent être colorés sans que cette couleur (orange ou perle) soit précisée, c'est sans importance. Des yeux de vesce ou coulés laisseraient supposer que le pigeon n'est pas pur pour le facteur StF. Peu importe la couleur du bec. Chez le mâle, des traces de barres sont un léger défaut parce qu'elles rappellent la couleur de la femelle. On en revient donc au principe même de la race exprimée dans le standard : c'est un pigeon autosexable grâce à sa couleur qui n'a qu'un rôle distinctif entre les deux sexes.

DES TEXANS (réels)...



Mâle Texan typique



Mâle Texan moucheté



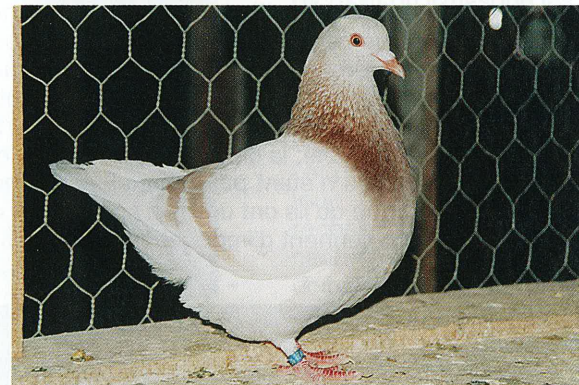
Mâle Texan blanc



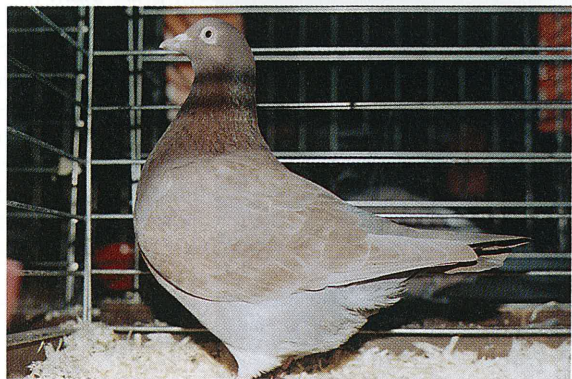
Femelle Texan bleue



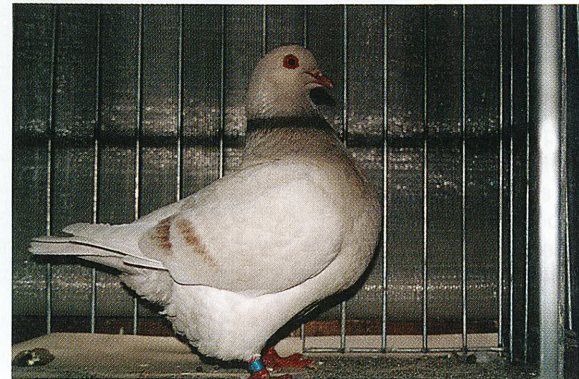
Femelle noire



Femelle Texan rouge cendré barrée



Femelle Texan récessif

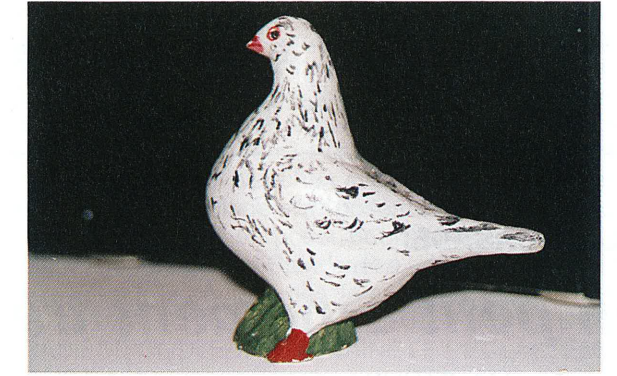


Femelle Texan lavande

...ET DES PLATRES



Mâle Texan typique



Mâle Texan moucheté



Mâle Texan blanc



Femelle Texan bleue



Femelle noire



Femelle Texan rouge cendré barrée



Couple Texan récessif



Femelle Texan lavande

CHAMPIONNAT DE FRANCE DU TEXAN

C H A M B E R Y

Organisé par le Texan Club de France du 3 au 5 DECEMBRE 1993

s'adresser à : Philippe HUDRY - Burnel 74150 VALLIERES - Tél. 50 62 18 18

• Luca CASADEI

un petit ornement très important : LA TETE

Traduction J.M. PAULIN

En Italie, la tête du Texan n'est pas toujours vue comme en France : seul point commun, ses dimensions réduites ! Normalement, ce qui prime est l'application du Standard du pays d'origine : celui-ci semble décrire une tête davantage "fuyante" que la description qui suit.

Toutefois, la tête qui prévaudra lors du Championnat Européen est bien celle décrite par le standard.

Un point très important chez le Texan est la qualité de sa tête. Par ordre d'importance, ce "détail" est le 4^e après l'impression d'ensemble, la conformation et la position du sujet. Réussir à décrire parfaitement la forme de la tête avec des paroles est assez difficile mais je vais essayer de faire au mieux.

Quand on observe la tête latéralement, la forme doit être pratiquement ronde, avec l'œil exactement au milieu. Cela signifie que la distance entre l'œil et le début de la narine ou le crâne est la même que la distance de l'œil à la calotte crânienne supérieure à la nuque postérieure.

De la nuque se prolonge le cou de façon harmonieuse, s'élargissant sous la gorge pour arriver à un cône à l'épaule.

La gorge est assez incurvée pour éviter que la tête n'apparaisse comme un champignon posé maladroitement au plus haut du cou.

Vue de face, la tête forme un "V" très étroit qui, à partir du bec, s'élargit le moins possible vers sa partie postérieure. La boîte crânienne est bien arrondie sans présenter de partie aplati, sans non plus de largeur excessive au niveau des orbites.

Une telle largeur enlève au sujet l'élégance et la finesse, qualités typiques de notre race.

Les paupières sont claires : on trouve des sujets dont le tour d'œil est rouge mais cela devrait se voir le moins possible : en Italie, 80 % des sujets d'exposition ont ce défaut et cela devra être éliminé. Cet élément est important pour compléter la finesse de la tête : un tour d'œil trop visible, soit par

sa largeur, soit par sa couleur, peut en fait influencer négativement l'impression générale d'un sujet.

La tête doit être la plus petite possible, en rapport avec la structure corporelle.

Le front n'est ni fuyant, ni glissant, ni trop haut comme celui du Mondain.

Le bec est fin, mince, porté horizontalement, avec des caroncules petites, lisses et poudrées, d'un bel ensemble sans rugosité.

L'angle entre le bec et le crâne est d'environ 90°.

Le bec est de couleur chair pour les mâles blancs et les mâles typiques, ainsi que pour les femelles meuniers et rouges ; il est de couleur noire pour les femelles bleues et noires ainsi que pour les mâles à fonds bleus. Le bec est de couleur corne chez les femelles lavande.

Seuls les mâles farfallato (très mouchetés) peuvent avoir un bec partiellement coloré.

Ce discours est aussi vrai pour la couleur des ongles.

Un bec crochu, même corrigé pour les expositions devrait, à mon avis, être légèrement pénalisé.

L'œil est de couleur cristalline perlée, avec le tour d'iris rouge orangé. L'œil de vesce, c'est à dire de couleur noire, est un défaut disqualifiant.

Les sujets influencés par la couleur rouge : rouge, "trigane" et bleu à barres rouges ont souvent des défauts de couleur des yeux. Les yeux coulés sont toujours pénalisés.

Au-delà de deux mois, les sujets peuvent avoir les yeux influencés par la luminosité du colombier : un colombier peu lumineux peut entraîner des yeux sombres chez les sujets qui y sont élevés.

En conclusion, la tête du Texan est réellement un élément important dans la recherche de la qualité : on ne doit toutefois pas le considérer comme le premier, il vient aussitôt après l'impression générale, la conformation et la tenue, rajoutant à ces éléments beaucoup de finesse...

• • • • •

LES COULEURS DU TEXAN Alfred ALLARDING

Les mâles Texans sont à dominante blanche car le facteur "faded" lié au sexe est porté sur les chromosomes sexuels doubles chez le mâle.

Cependant, chez les Texans dont la couleur sous-jacente est noire (possédant le gène Spread en un ou deux exemplaires), le bec blanc à la naissance pourra foncer avec l'âge. Il peut en être de même pour les ongles.

Chez les femelles, à partir des couleurs ci-dessus évoquées, une certaine polémique s'est développée en Belgique et aussi dans quelques expositions françaises concernant la couleur lavande, puis, dans la foulée, à propos des rémiges et de la queue des femelles meunier, considérées par certains comme des plumes blanches.

Pour ce qui est de ces plumes claires, il est très facile de démontrer qu'elles résultent de l'action du gène "faded" et qu'en aucun cas elles ne sont blanches : un accouplement d'un mâle donnant des femelles bleues ou noires avec une femelle meunier à vol clair donnera des femelles bleues ou noires sans vol blanc ; le mâle accouplé à une femelle lynx à vol réellement blanc donnera des femelles à vol blanc ou à vol blanc et couleur.

Certains voudraient voir des femelles meunier à vol et queue grisâtres, ce qui reviendrait à considérer que le bonne couleur meunier doit être plombée, ce qui est une aberration.

Le problème posé par la couleur lavande est plus complexe : le lavande vrai est en fait un pigeon à génotype noir possédant le gène "milky" en 2 exemplaires : il en résulte un pigeon de couleur grisâtre bien connue : chez le Texan cette couleur est éclaircie par le gène "faded". Ce gène peut toutefois se retrouver combiné à toutes les autres couleurs et notamment le meunier barré : cela conduit alors à l'obtention de femelles quasi blanches avec des traces de barres meunier. Si pour le profane elles posent un problème de couleur, elles ne peuvent en poser pour l'éleveur compétent. La Commission Belge des Standards a adopté la position suivante relative à la couleur des femelles : **TOUTE PLUME BLANCHE DANS LE VOL OU LA QUEUE, EN RUPTURE DU DEGRADE DE COULEUR, ENTRAINE LE DECLASSEMENT DU SUJET.**

Il apparaît en conclusion qu'il est encore plus compliqué de juger de la réelle qualité de la couleur d'un Texan car, si certaines couleurs peuvent apparaître trop claires aux uns, d'autres apparaissent trop soutenues aux autres. De grâce, respectons le standard et, comme l'écrivait Mahaffey : **"Il est difficile d'expliquer à un éleveur débutant que ces plumes ne sont pas blanches : elles sont délavées (faded) chez les sujets autosexables purs".**

Jean GUILLOIS

EVOLUTION DU TEXAN EN EUROPE

Lors d'une visite au Salon de l'Aviculture de Paris, j'ai découvert les premiers Texans : un petit mâle (blanc moucheté) et une petite femelle noire étaient présentés par une dame qui m'a expliqué que, dès la naissance, on reconnaissait le mâle et la femelle ; j'avoue que je fus un peu surpris.

Peu de temps après, je me rendis chez M. Boudehen, à Saint-Brieuc, où des Texans et des Kings autosexable importés d'Amérique par M. Corcelle se trouvaient en quarantaine. M. Boudehen m'expliqua que M. Corcelle ne pouvait à ce moment les prendre chez lui et me mis au courant de l'avantage que pouvaient présenter ces races en élevage industriel. J'ai eu tout de suite le "coup de foudre" pour ces pigeons ; un inconvénient : le prix du couple était de 180 F en 1964-65.

J'ai pu acheter à un éleveur de la Sarthe quelques sujets à un prix très modique, mais hélas qui ne correspondaient pas à ceux que j'avais vus à Saint-Brieuc.

Le Texan fut principalement élevé au départ pour l'élevage industriel, seule la rentabilité comptait. Les éleveurs amateurs ont eu beaucoup de mal à les faire accepter en exposition. Il faut dire que la qualité des sujets n'était pas celle d'au-

jourd'hui.

Le Texan Club de France vit le jour un après-midi de 1981. Il fut proposé aux éleveurs un complément au standard : 35 éleveurs répondirent à ce questionnaire. Ce complément fut établi et ensuite discuté par la Commission des Standards à l'exposition de Mulhouse en 1986.

Le Texan fut également admis à concourir dans les races étrangères : à ce niveau, il y eut beaucoup de réticences. Dans certaines régions, il est encore difficile de faire admettre un Texan en GPH. Depuis les années 85, le Texan a vraiment progressé. Les challenges régionaux, les championnats nationaux, ont stimulé la sélection.

Un certain nombre d'éleveurs a pris conscience qu'il fallait présenter des sujets typés pour être admis, et nous sommes arrivés à un bon pourcentage de sujets carrés (bonne poitrine), bien en chair sans être volumineux, poids conforme au standard américain, qui doit rester le ligne directrice, bas sur pattes, petite tête sur un cou relativement fin, plumage serré. Ces quelques points sont les qualités essentielles d'un bon Texan.

1^{er} CHAMPIONNAT EUROPEEN DU TEXAN

REGGIO EMILIA (Italie)

Avec la participation des éleveurs Allemands, Suisses, Belges, Tchèques, Français...

27 et 28 NOVEMBRE 1994

S'adresser au T.C.F. - 12, rue Eugène Marielle - 91200 ATHIS MONS

ou

Jean-Michel PAULIN - 64, chemin du Peyloubet, Quartier St-Mathieu - 06130 GRASSE - Tél. 93 09 19 88

La Vraie Fougassette Grassoise

à l'eau de fleurs d'Oranger du Pays

MAISON VENTURINI

S.A.R.L. LES DIOSCURES

Confiserie - Dragées - Spécialités Maison - Expédition dans toute la France... et à l'Étranger

1, RUE MARCEL JOURNET - 06130 GRASSE - TEL. 93 36 20 47

A propos des abonnements gratuits à "Colombiculture" offerts à l'occasion des expositions

Nous rappelons aux organisateurs d'expositions que les abonnements gratuits à COLOMBICULTURE offerts à l'occasion d'expositions doivent être attribués conformément aux indications jointes. Le but de cette opération est de faire connaître notre revue, donc ces abonnements ne peuvent être attribués :

- ni à des exposants étant déjà abonnés à la revue
- ni aux organisateurs de l'exposition
- ni à la Société organisatrice.

Nous nous verrons dans l'obligation de refuser tout abonnement attribué contrairement aux instructions données. Nous précisons que les bons d'abonnement nous parvenant après le 1^{er} Octobre sont valables pour l'année suivante.

ASSEMBLEE GENERALE CONVOCAION

Vous êtes invités à assister à l'Assemblée Générale de la SNC qui se tiendra dans le cadre de la Nationale SNC de

LIMOGES
dimanche 24 Octobre 1993
à 14 h 30

ORDRE DU JOUR

- Compte-rendu moral
- Compte-rendu financier
- Nationale SNC
- Revue Colombiculture
- Perspectives pour la SNC
- Questions diverses

Les sociétaires qui auraient des vœux à exprimer au point "Questions diverses" doivent les communiquer par écrit au Président pour le 10 Octobre dernier délai.

Nous vous rappelons que seuls peuvent prendre part aux débats les sociétaires SNC, c'est à dire les éleveurs qui ont acquitté en 1993 la cotisation annuelle de 20 F.

Matteo RIDOLFI

LE TEXAN PIONNER ET SA SELECTION EN ITALIE

Traduction J.M. PAULIN

Conçu par Del James à Palmetto Plant, au Texas, vers la fin des années 50, le Texan Pionner a été introduit en Italie vers les années 60 par des producteurs spécialisés dans le pigeonneau de consommation pour lesquels le caractère autosexable présentait un intérêt, notamment par la réduction des frais d'installation liés à une meilleure exploitation des locaux d'élevage.

De tempérament docile et doté d'une structure corporelle optimale, le Texan paraissait destiné à une progression irréversible.

En réalité, après le succès initial, la race a été oubliée pendant une période assez longue, au cours de laquelle seuls quelques éleveurs passionnés ont travaillé avec acharnement et compétence.

En fait, la race a beaucoup souffert de la concurrence des Kings Blancs, King Silver et plus récemment du Hubbel, encore plus aptes à l'élevage de concentration et de haut rendement.

Le texan a pu prétendre, pendant un temps, à d'autres considérations, par son utilisation en croisement autosexable, mais cela a finalement entraîné de nombreuses désillusions. A l'opposé, un autre point de vue a été la considération sous l'angle du hobby : fascinés par ses formes et en même temps par la puissance et la finesse de son corps, les éleveurs se sont intéressés passionnément à cette race, l'amenant très vite au tout 1^{er} rang. Le standard américain a été adopté par la Fédération Italienne et cela a d'ailleurs posé quelques problèmes au début : de nombreux éleveurs s'étaient en fait orientés vers la production de sujets très lourds, grossiers et difformes, seulement productifs mais peu considérés en exposition. Ce point de vue est totalement dépassé et les poids se rapprochent des limites du standard, permettant d'allier une meilleure forme et une meilleure productivité.

Le standard original des USA définissait le Texan comme un Parfait Pigeon Productif d'Exposition. Une amélioration significative fut la création d'un Club préposé à cette race. C'est en 1985 que fut fondé le TEXAN CLUB ITALIEN, au début par une poignée d'habités d'expositions, mais fort aujourd'hui d'une centaine de membres sur tout le territoire national. La principale activité de ce Club a été essentiellement consacrée à la promotion de cette race et son amélioration morphologique, à partir de conseils précis donnés et suivis par les éleveurs et les juges. Le Club a permis de nombreuses rencontres déléveurs et de juges, avec des discussions centrées sur l'évolution de la race, illustrées de présentations de diapositives et aussi de présentations de sujets. Un autre aspect important a contribué à la diffusion de la race, c'est la présence de stands professionnels dans toutes les manifestations agricoles avec une campagne d'information sur la race, avec des publications dans des revues agricoles et zootechniques.

De plus, durant quelques années, le Club a organisé au printemps une vente de sujets d'élite provenant des meilleurs élevages qui avaient brillé en exposition durant la saison d'hiver. Par ailleurs, le Club a une revue d'information bimestrielle appelée TEXAN NEWS: par ce moyen, il est possible de coordonner, du moins en partie, l'orientation de l'élevage en donnant une ligne de conduite et des précisions zootechniques : cela était nécessaire pour donner à chacun les lignes directrices sur notre pigeon, bien trop lourd et avec trop de défauts au départ, peu productif et rarement bien en tenue.

Compte tenu de cela, nous avons proposé avec insistance le standard américain. Les points clefs sont la Tenue, la Puissance, les ailes non saillantes, le plumage ultra-serré, la petitesse de la tête, un meilleur respect des poids et surtout, la plus grande recherche de la forme.

Les résultats ont commencé à se voir avec des sujets plus ronds : peu au début puis de plus en plus. Ce travail d'amélioration qui vient de commencer montre les capacités des éleveurs compte tenu des résultats obtenus en si peu de temps.

La participation est bonne avec près de 400 sujets présentés à l'exposition 92 et les 300 sujets du dernier Championnat Italien.

En résumé, la matière pour travailler ne manque pas. tout comme l'enthousiasme pour cette race !

L'attention va aussi vers les éleveurs étrangers de cette race, particulièrement les Allemands et les Français, pour leur approbation de la sélection que nous avons réalisée sur cette race.

Cela nous conforterait dans cette voie, profondément marquée par notre envie d'une constante amélioration du Texan Pioneer en Italie.

CES PIGEONS MALADES DES VILLES

Robert RIPALDI

Depuis qu'on a décrété que les fientes de pigeons dégradent nos monuments, une guerre a été déclarée à ces pauvres oiseaux.

On a lâché dans certaines villes, dont Marseille, des corneilles et des pies qui se font un plaisir de manger les œufs et les pigeonneaux dans leur nid de fortune. Les mouettes aussi s'y sont mises. C'est flagrant dans notre région. Le poisson étant devenu rare dans la mer (surtout à certaines époques), les gabiens (comme on dit chez nous) ont découvert les dépôts d'ordures stockés sur des wagons, en gare du Prado, en s'en régaler toute l'année.

Photos HANS SILVESTER

Et ainsi, depuis quelques années, cette "aubaine" permet aux mouettes de se multiplier à la vitesse grand "V" et les poussins de la 2^e couvée annuelle sont sauvés et grossissent la troupe comme dans un certain film de Hitchcock.

Cette surpopulation fait de ces mouettes de redoutables prédateurs pour les pigeons. On peut les voir attaquer nos pauvres "bisets" qui fuient dans tous les sens mais sont très souvent "descendus" et dévorés en quelques secondes.

Nos pauvres pigeons, mal nourris (ils mangent même les frites tombées des sandwiches), souvent malades, sont aussi victimes des fils de

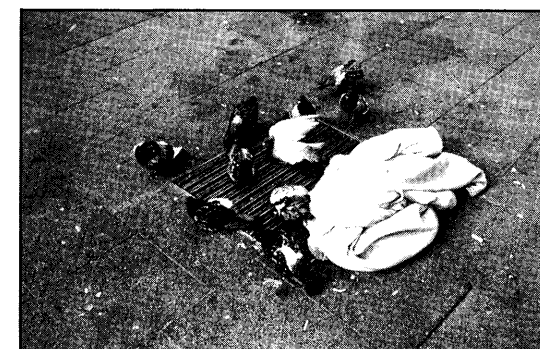


plastique dont ils tapissent leur nid. Ces fils s'enroulent autour des pattes et serrent comme un garrot. La patte devient noire, sèche et tombe après quelques jours de souffrance. Si on ajoute la persécution des chiens, des chats et aussi des enfants qui s'amuse à les effrayer, sans oublier les municipalités qui les attaquent avec des filets et des pilules, on peut penser que nos villes seront bientôt un peu plus tristes et retentiront des "croa" des corneilles ou des ricanements des pies beaucoup mieux armées, omnivores (pouvant même manger des cadavres d'animaux écrasés sur les routes). Une fois de plus, la "civilisation" est en marche, c'est à dire le plus fort et le plus féroce prend la place du plus faible.

Peut-être arriverons-nous à regretter ces gentils compagnons, plutôt sympas, qui salissaient un peu les casques des "piou-piou" sur les monuments aux morts, mais qui savaient reconnaître la main de la petite vieille pleine de grains achetés sur sa modeste pension.

Sans en arriver à l'état de Venise, où d'ailleurs les pigeons ont dégénéré et ont atteint la moitié de la taille des nôtres, on pourrait peut-être trouver le moyen de les loger, de les nourrir et de ce fait contrôler les naissances et leur état sanitaire.

A Séville, les pigeons blancs de la ville sont une véritable attraction. Il faut dire qu'en Espagne on aime tellement les pigeons qu'on est capable de payer quelqu'un pour s'en occuper. Je connais des chômeurs qui seraient ravis de porter une casquette "d'Employé aux Pigeons".



HERBERT EBNER

J'ai récemment rendu visite à Robert Ripaldi pour prendre des nouvelles des pigeons Polonais, ramenés il y a un an de Yougoslavie, au prix de mille péripéties, de chez mon ami Pekanovic.

A cette occasion, il m'a été donné de découvrir un magnifique couple de Chardonnerets Danois qui, comme leur nom l'indique, ont été créés par des éleveurs Danois vers la fin du 18^e siècle et reconnus officiellement au Danemark en 1910.

Ces pigeons aux plumes de couleurs tendres sont un vrai régal pour les yeux. Il est vraiment dommage qu'ils soient si rares en France et encore plus rares dans les expositions.

C'est pourquoi j'ai eu l'envie d'écrire quelques lignes pour vous les faire connaître.

Pigeon de Couleur par excellence, l'Allemagne l'a admis, en 1958, dans son standard pigeons sous le nom de "Danischer Stiglitz", ce qui fut traduit pour le standard français SNC par "Chardonneret Danois".

Pourquoi Chardonneret ?

Parce que par ses couleurs, ce pigeon ressemble au chardonneret au plumage rouge, noir et jaune, qui lui-même tient son nom de son "plat" favori : les chardons. Et oui, ces affreuses choses à feuilles et tiges épineuses ! Mais il en faut pour tous les goûts...

LE CHARDONNERET DANOIS

Les experts prétendent que le Chardonneret est issu du croisement du Pigeon Etourneau avec le Blondinette, théorie que les éleveurs danois contestent farouchement.

C'est un pigeon de la taille d'un pigeon de ferme mais il donne l'impression d'être beaucoup plus fort en raison de sa large poitrine, ses jambes relativement courtes ainsi que sa queue. La tête est mince et bien arrondie, généralement lisse.

Il existe pourtant une variété avec huppe, mais elle est très rare. Personnellement, je n'en ai jamais vu.

Les yeux sont orangé rouge chez les bleus et argentés, jaune clair chez les rouges et les jaunes. Le bec et les ongles sont noirs chez les bleus et les argentés, ils sont de couleur claire (couleur chair) chez les rouges et les jaunes.

Les jambes sont courtes, bien écartées et bien d'aplomb.

Le standard reconnaît les variétés argenté, bleu, rouge et jaune mais au standard danois figurent également les variétés bleu pâle et noir.

La variété la plus ancienne étant la variété argenté.

Le dessin, chez le Chardonneret, est unique, très curieux et très difficile à obtenir. Un Chardonneret à dessin correct est très rare et a une grande valeur. L'éleveur qui possède un tel spécimen peut être fier.

La couleur de base chez l'argenté est le couleur ardoise foncée. Le bleu est la couleur de base du bleu, le jaune est à la base du jaune et le rouge la couleur de base du rouge (ouais, ça va, je sais, La Palice mais ces choses, il faut tout de même les dire !).

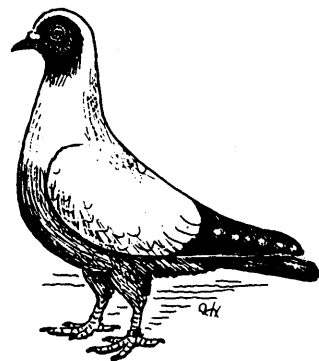
Sont colorés : la face, la gorge, la poitrine,

le ventre, caudales et sous-caudales ainsi que le vol. Une bande gris clair à reflet argenté part des narines jusqu'au sommet de la tête et descend sur la nuque. Le cou est entièrement ardoise claire ainsi que le manteau (bouclier). Pour les variétés jaune et rouge, la couleur de base est jaune ivoire clair.

Pour la variété argenté seulement, on demande la partie supérieure de la poitrine noir avec un reflet marron. Chez les jaunes et les rouges, la partie supérieure de la poitrine doit être respectivement jaune et rouge pur.

Les rémiges primaires sont marquées à leur extrémité d'une "pastille" gris ardoise très clair, comme une perle. On dit alors que le vol du Chardonneret est Perle.

C'est seulement après la mue que le Chardonneret est correctement dessiné, avec toutes ses nuances de couleurs. Il ne faut donc pas être trop pressé dans la sélection.



Ces pigeons magnifiques, très agréables à l'œil, très rustiques, sont de très bons reproducteurs. Une ombre cependant au tableau: comme tous les pigeons de couleur, ils sont sauvages.

Malgré cela, il est souhaitable que des éleveurs plus nombreux s'intéressent à cette race malgré le petit problème pour se les procurer : le Danemark, même sans frontières, c'est pas la porte à côté !

Amicalement,

TONTON

LES POQUETTES

Robert RIPALDI

C'est un fléau dans certains élevages, alors que d'autres ne les connaissent jamais.

Le moins que l'on puisse dire, c'est que ce n'est pas beau à voir. Le pigeon se retrouve avec des dépôts sur les parties dénudées (tour des yeux, muqueuses, pattes, tour du bec).

Les poquettes ressemblent à de petites boules jaunâtres qui envahissent la commissure du bec, les paupières, arrivant même à fermer les yeux, gagnent du terrain jusqu'à l'intérieur du bec, les pattes, etc.

Cette maladie est provoquée par un virus qui se transmet par la poussière des fientes séchées sur des petites blessures et aussi, et surtout, par l'eau de boisson.

Par manque d'habitude, on peut confondre les poquettes avec l'ornithose ou la trichomonose. En effet, la "tricho" a aussi des dépôts blanchâtres dans la gorge mais ne présente pas ces petites boules caractéristiques qui peuvent s'enlever sans faire saigner. Quant à l'ornithose, elle présente des inflammations des yeux et des paupières mais pas de concrétions.

Si vous décidez de traiter, il faut administrer, à toute la colonie, Chloramphénicol, Tétracycline et de la vitamine A qui protège la peau. Les plus grosses poquettes peuvent être enlevées avec précaution et désinfectées avec de l'alcool iodé ou du mercurochrome. Il faut aussi désinfecter les locaux et les abreuvoirs.

Vous pouvez aussi décider de ne pas traiter du tout, au risque de perdre quelques sujets (ce qui n'est pas sûr du tout) mais qui établira une immunité naturelle à toute la colonie lorsque l'épidémie sera passée et ce, d'une façon durable.

Tout cela dépend de votre tempérament.

Un mot enfin : les poquettes ne peuvent en aucun cas se transmettre à l'homme... ni à la femme.

EXPOSITION NATIONALE

COMBRAND (79)

16 et 17 OCTOBRE 1993

...

CHAMPIONNAT DE FRANCE DES TAMBOURS
RASSEMBLEMENT DE TEXANS
20 GRANDS PRIX D'HONNEUR

...

Les organisateurs ne participent pas

S'adresser à :

Jacques PINOT
La Billière - 79140 COMBRAND
Tél. 49 80 07 18

MONTLUÇON

11-12-13-14 NOVEMBRE 1993

Parc des Expositions

CHAMPIONNAT DE FRANCE DES CAUCHOIS
CHAMPIONNAT REGIONAL DES MONDAINS
COUPES SPECIALES POUR DIVERSES RACES

RECOMPENSES EN LIMOGES ET COUPES

S'adresser à :

Paul DESFORGES
Rue du Général Leclerc
03410 DOMERAT
Tél. 70 29 72 70

EXPOSITION NATIONALE

CHATELLERAULT (86)

1, 2, 3 OCTOBRE 1993

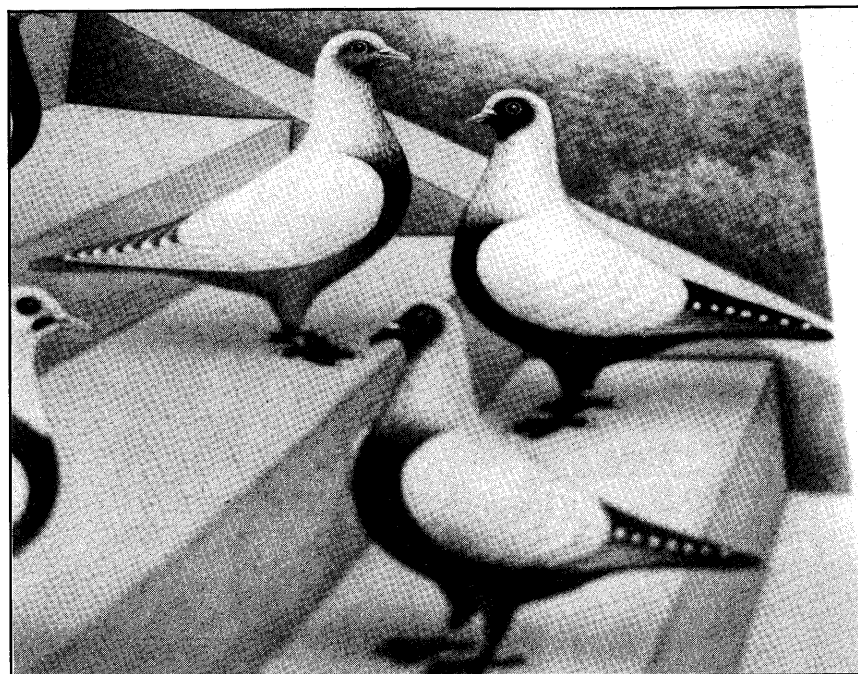
- COUPE DE FRANCE du Pigeon Cravaté et du Pigeon Poule
- CHAMPIONNATS REGIONAUX Texan, Kling, Mondain, Montauban, Modène, Cauchois, Pigeons de Couleur, Pigeons de Vol
- RASSEMBLEMENT DES GRANDS BOULANTS

Tous les juges pressentis ont été désignés par les Clubs

Une récompense ou un souvenir sera remis à tout exposant

S'adresser à :

Gérard GUYONNEAU
"Le Bourg" ASLONNES
86340 LA VILLEDIEU DU CLAIN
Tél. 49 42 58 09



Chardonnerets Danois jaune, rouge et argenté - Document et photo Ebner

LES PRIX S.N.C. AUX DIVERSES EXPOSITIONS

- **LEZOUX**
Bouvreuil Archangel à Paul BARRIERE
- **PARAY LE MONIAL**
Alouette de Cobourg à Gérard SOTTY
- **CHALON SUR MARNE**
Huppé de Soultz à Daniel GOMES
- **ROCHECHOUARD**
Dragon à Mme et M. Vincent VOLKOFF
- **MONTMORILLON**
Mondain Meunier à Michel LANDAUD
- **ARGENTON SUR CREUSE**
Mondain à François DELALANDE
- **POUILLY EN AUXOIS**
Jacques ROMUALD
- **BOUSSAC**
Mondain à Mireille et Lucien AMIOT
- **LUC SUR MER**
Boulant de Norwich à J. MANCEL
- **VERTOU**
Bouvreuil Archangel à Jean TREGRET
- **ROANNE RIORGES**
Cauchois Fleur de Pêcher à Patrick RIVAT
- **CUSSAC**
King à J.P. MORANGES
- **CHATEAUMEILLANT**
Messager de Bassorah à P. MANEUVRIER
- **MONTLUÇON**
Culbutant Français à Patrick JOSNEAU
- **TOURS**
Frisé Hongrois à Daniel LECOMTE
- **SAUVIAN**
Rouleur Oriental à Louis CLAVEL
- **MONTAUBAN**
Messager de Bassorah à Jacques TAURINES
- **LILLE**
Dragon à Delio GIACOMAZZI
- **SCEY SUR SAONE**
Schietti à Michel HENNEQUIN
- **NARBONNE**
Bernhardiner Schecke Bleu à Lucien FILLLOL
- **VIRY CHATILLON**
Frisé Hongrois à Huguette DEFLOU
- **SAINT-ETIENNE**
Queue de Paon à J.J. GUYON
- **NUITS ST-GEORGES**
Lynx Maillé Rouge à Régis CLEMENT
- **TARBES**
Strasser à A. VIGNES
- **ROUEN**
Renaisien à C. LASSIRE
- **MONCEAU LES MINES**
Satin Truité à Bernard DERIOT
- **MULHOUSE**
Montauban à Jean Louis MICHEL
- **ANGOULEME**
Culbutant Allemand Long Bec à Marcel VANNEAUD

- **TRESSIN**
Cravaté Tunisien à Daniel DELPORTE
- **GUEUGNON**
Lynx de Pologne à J.C. MOREAU
- **GRAULHET**
Poule Florentin à Marc ESCANDE
- **ST-AMAND MONTROND**
Lynx de Pologne à Christian LYON
- **MENDE**
Romain à M. TRIPICCHIO
- **BRAM**
Pigeon de Saxe à Richard et Christophe DEVILLE
- **NANTES**
Poule Maltais à Daniel GERARD
- **VILLENEUVE LE ROI**
Cravaté Satinette à Thierry LAMANDE
- **GAMACHES**
Haut Volant à Patrick LEBRUN
- **LA ROCHE SUR FORON**
Bagadais à Gérard GUYONNEAU
- **CHATELLERAULT**
Alouette de Cobourg à J.P. GUILLEBERT
- **LIMOGES**
Bouclier de Velours Noir à M. LAMOINE
Satinette à Michel SAINT-MARTIN
- **TOULON**
Dragon à A. MENDONCA DIAS
- **CHAMPIONNAT DE FRANCE DES MODENES**
Sylvio ROTA

CHAMBERY (73)
Parc des Expositions
3-5 DECEMBRE 1993

5 Grands Prix d'Exposition - 1 GPH pour 80 sujets
Récompenses de valeur
Poteries en céramique de luxe peintes à la main
8 Championnats de France

Championnat de France des Boulants nains et Anglais
Championnat de France de l'Alouette de Cobourg
Championnat de France des Pigeons Poules
Champ. de France Culbutants et Hauts Volants d'exposition
Championnat de France des Texans
Coupe de France des Frisés
Championnat de France des Lapins nains et Cobayes
Champ. de France des Volailles Houdans et Faverolles
Championnats Régionaux Modènes et Carneaux

Retour gratuit pour les Championnats et groupages de
4 éleveurs - Souvenir à tous les exposants

Inscriptions et réservations s'adresser à :
Philippe HUDRY
Burnel - 74150 VALLIERES
Tél. 50 62 18 18

A LIRE ATTENTIVEMENT PAR NOS SOCIETAIRES, NOS ABONNES ET PAR LES ORGANISATEURS D'EXPOSITIONS

Devant l'abondance de courriers qui ne sont pas adressés aux correspondants responsables et qui nécessitent des réexpéditions génératrices de retards, nous nous permettons de rappeler à qui vous devez vous adresser :

ADHESIONS, COTISATIONS, ABONNEMENTS A "COLOMBICULTURE", COMMANDES DE BAGUES ET RENSEIGNEMENTS DIVERS :

Claude SIMON - 84, rue Briand - 90300 OFFEMONT

DEMANDE DE PATRONAGE EXPOSITION (y compris envoi du catalogue palmarès) :

Elie ALAMARGOT - Maurepas - 03410 DOMERAT

ANNONCE D'EXPOSITIONS DANS LA REVUE "COLOMBICULTURE" :

Henry CROS - "Le Cros" St-Julien d'Olargues - 34390 OLARGUES

PETITES ANNONCES ET PUBLICITE :

Robert RIPALDI - 315, avenue de Montolivet - 13012 MARSEILLE

Toutes réclamations éventuelles doivent être adressées aux correspondants indiqués ci-dessus.

Nous vous rappelons également qu tout règlement doit être joint et établi exclusivement à l'ordre de la **SOCIETE NATIONALE DE COLOMBICULTURE**.

CHANGEMENTS D'ADRESSE

En cas de changement d'adresse, nous vous prions de préciser également l'ancienne adresse surtout s'il y a changement de département.

SOCIETAIRES, ABONNES, pour vos renouvellements, et si vous commandez des bagues, utilisez la formule ci-dessous. En cas de changement d'adresse, rappelez l'ancienne adresse (ou le n° de sociétaire).
Pour ne pas abîmer votre revue, utilisez une photocopie.

PARTIE A RETOURNER

N° de Sociétaire (facultatif):.....

NOM Prénom

Adresse

Ville Code Postal N° Téléphone

OBSERVATIONS

.....

.....

.....

Abonnement à COLOMBICULTURE	130 F.	Races de pigeons élevées
COTISATION	20 F.	(Pour un nouveau répertoire des races)

Commande de Bagues

..... dizaines 7 mm

..... dizaines 8 mm

..... dizaines 9 mm

..... dizaines 10 mm

..... dizaines 11 mm

..... dizaines 12 mm

..... dizaines 13 mm

soit x 11 F.

TOTAL

A..... le.....
Signature

Nous vous rappelons que l'abonnement pour les **Pays d'Europe est de 140 F** et de **150 F pour les pays hors Europe** (avec envoi par avion).



PENTECOTE STUDIEUSE POUR LE CLUB DU T.N.B.

Daniel TOOS, Juge Colombicole

C'est dans un cadre champêtre de la Corrèze profonde, berceau du Tête Noire de Brive, que se sont tenues les journées techniques du Club Français du T.N.B.

Le Président Eric Marcou avait invité ses adhérents et sympathisants à se réunir les 29, 30 et 31 Mai 93 dans sa résidence de St-Germain-Les-Vergnes, siège de notre société. Nous nous retrouvions une trentaine de personnes, venant du Sud de la France et de Belgique pour les plus éloignées. Samedi, après le déjeuner, nous entrons dans le vif du sujet devant un rangé d'une vingtaine de cages disposées sur la pelouse, à l'ombre de grands arbres. Après avoir distribué un exemplaire du standard à chacun, le juge de service faisait la critique des sujets présentés et la conversation s'engageait pour définir le type idéal. J'insiste sur le toilettage de la tête et du cou que l'on doit débarrasser des quelques plumes blanches pouvant s'y trouver, c'est très très important pour l'aspect général du premier coup d'œil. Tous les sujets sont pesés pour établir une statistique et il est décidé de maintenir le poids dans la fourchette actuellement prévue au standard. Vient ensuite le problème de la largeur de la queue. La décision est prise de proposer à la Commission des Standards de la SNC, une diminution allant des 8 cm à présent vers 5,5 à 6 cm dans l'avenir. Nous parlons également des barres au niveau des ailes. Faut-il maintenir le terme "barres bien distinctes sur les ailes" ? Une majorité des présents pense que ce libellé n'est pas adapté et nous réfléchissons sur sa modification.

Jacques Balat et Gilbert Lasternas font le point sur l'état du Club qui rassemble 25 adhérents sur environ 35 éleveurs recensés à ce jour. Un compte-rendu financier nous est présenté, il fait apparaître une trésorerie saine.

Jacques Chapon propose de désigner des délégués du Club pour chaque région. Le principe est adopté, les présents donnent leur accord et des contacts seront pris pour compléter cette liste qui sera communiquée ultérieurement.

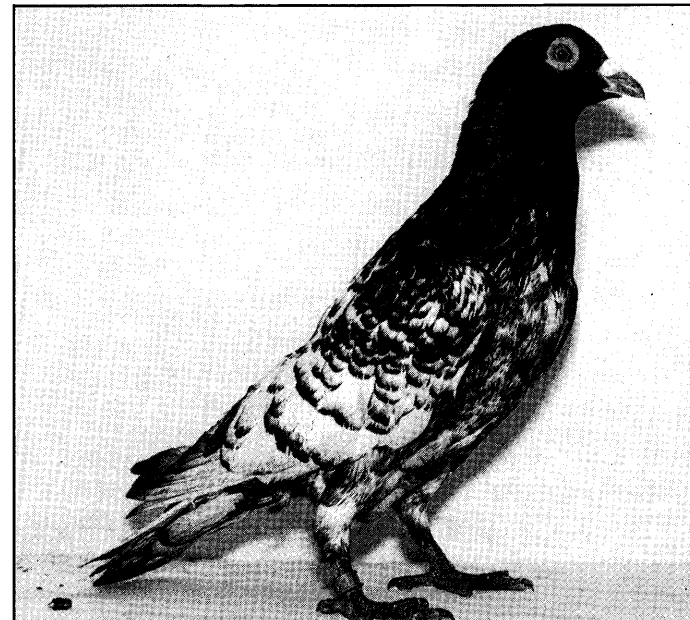
Dimanche matin, il pleut. Les cages sont déplacées dans un hangar. D'autres éleveurs ayant apporté de nouveaux sujets, nous les "épluchons". Accident génétique ou cochage intempestif, M. Delas nous montre un Tête Rouge de Brive alors qu'il affirme n'avoir pas introduit d'autre race dans ses TNB.

A 12 h tirage de la tombola, de nombreux lots sont distribués, M. Cahu fait un "tabac". Eric Marcou prend la parole pour remercier les participants et se félicite du travail sérieux qui a été fait. Il souhaite que le Spécial TNB paru dans Colombiculture permettra à notre protégé d'être mieux connu.

Il nous présente M. Samain, docteur vétérinaire, avec qui nous parlerons des maladies du pigeon, après le repas. Le café et le pousse-tisane de Paul Marcou servis, nous attaquons sur la prophylaxie de nos oiseaux. Le vétérinaire donne des conseils, propose des médicaments. Le Club distribue des fiches traitant des principales maladies et les traitements préventifs et curatifs qui s'y rapportent. Nous revenons ensuite discuter devant les cages et M. Roussel, le plus ancien éleveur présent, nous parle dse TNB d'antan ; il trouve que la progression va dans le bon sens. Les conversations se poursuivent pendant le dîner jusqu'à tard dans la nuit. J'apprenais que Francis Coppee, de la délégation belge, était juge colombicole dans son pays.

Lundi matin, nous allons visiter l'élevage de G. Lasternas du côté d'Objat. Nous y trouvons de très beaux Cauchois, des Strassers et bien sûr des TNB. Pour le plaisir, il laisse quatre couples en liberté et nous pouvons admirer leur vol magnifique.

Il est temps de rejoindre nos régions et après avoir remercié nos amis "Brivistes" pour leur accueil très chaleureux, chacun reprend la route après avoir promis de se retrouver soit à Sète, soit en Belgique, l'an prochain.



Tête Noire de Brive - Prop. CHAPON - Photo Ripaldi

Le Championnat de France du Dragon avait lieu cette année à Périgueux. Il regroupait 160 sujets avec 17 adhérents qui avaient répondu présents. C'est la première fois que nous avons un nombre aussi important de nos adhérents au Championnat de France, ce qui est encourageant pour le Club qui monte d'année en année. Nous avons de bons sujets en bleu-barré et écaillé-noir, les blancs étaient un peu moins bons que l'année passée.

Champion : Bleu barré à Cécile et Vincent VOLKOFF

Vice-Champion : Noir à Romain SCHLEMMER qui fait aussi Meilleur bleu-barré. Meilleur bleu écaillé à J.F. MORIAUX. Meilleur argenté à Antonio MASSALONGO. Meilleur blanc à Romain SCHLEMMER. Meilleur meunier à Cécile et Vincent VOLKOFF. Meilleur jaune à Romain SCHLEMMER.

Prix d'Elevage à J.F. MORIAUX.

Nous avons remarqué que, grâce au Club, le Dragon est présent dans presque toutes les expositions de France, alors qu'auparavant il se faisait très rare.

Une saison d'élevage va bientôt se terminer, nous donnons donc rendez-vous à tous les éleveurs de Dragons à notre prochain Championnat de France qui aura lieu à NUITS ST-GEORGES (21), fin Novembre 93. Nous comptons aussi sur leur présence aux Championnats Régionaux.

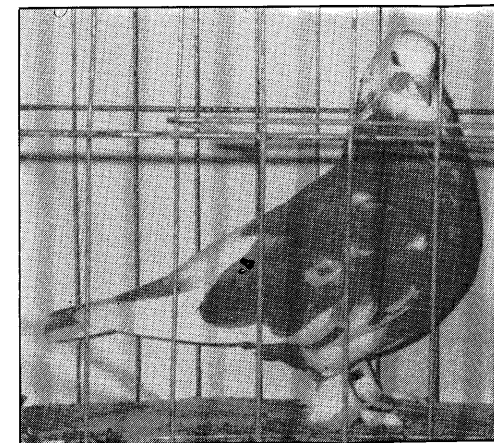
Pour tous renseignements concernant ces championnats, adressez-vous au Président du Club :

Jean-Pierre BOUILLET

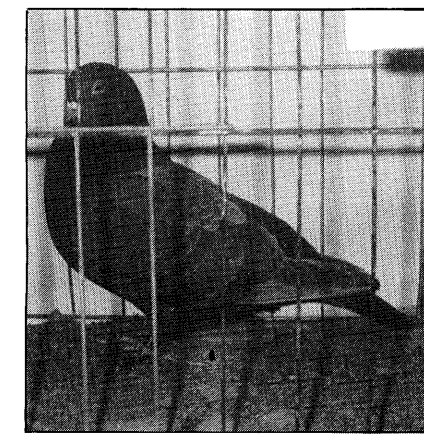
21, rue Voltaire - Vernuche - 58640 VARENNES-VAUZELLES - Tél. 86 38 06 38

CHAM PIONNAT DE FRANCE DU DRAGON

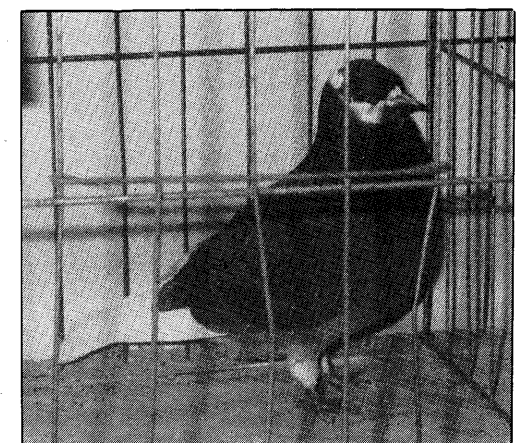
Jean-Pierre Talarmain nous fait profiter de sa visite à l'exposition de Barnstaple (Angleterre)



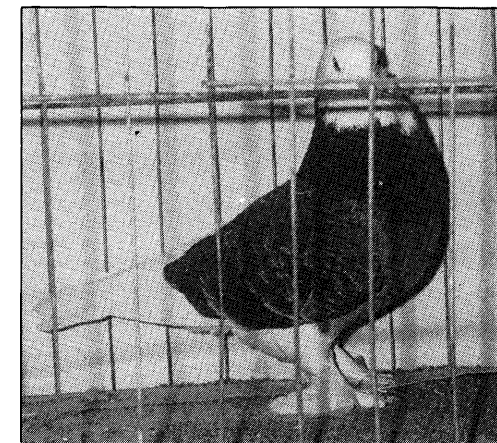
West England Tumbler jaune



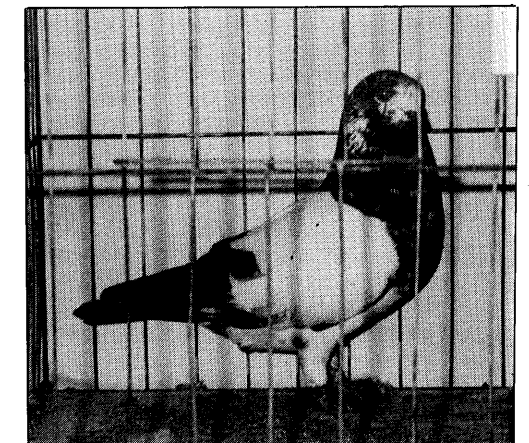
Show Tippler écaillé dun



Culbutant de Birmingham rouge écaillé



West England Tumbler écaillé



Print Tippler

TARIF PAR NUMERO

• Petites annonces pour petit élevage, matériel et annonces d'expositions encadrées - MINIMUM 3 LIGNES - 10 F la ligne

- 1/4 de Page : 400 F
- 1/3 Page : 500 F
- 1/2 Page : 700 F
- Page Entière : 1200 F

100 F de réduction pour les Organisateurs d'Expositions

Prix T.T.C.	10 F	20 F	30 F	40 F	50 F
	Prière d'utiliser cette grille de préférence pour rédiger votre petite annonce				

Ecrire en lettres majuscules - N'inscrire qu'une lettre par case
Laisser une case entre chaque mot - Un conseil : Les abréviations sont souvent mal interprétées

Les textes de petites annonces doivent être envoyés, accompagnés d'un chèque à l'ordre de la SNC

à : **Robert RIPALDI**

315, Av. de Montolivet - 13012 MARSEILLE

PETITES ANNONCES

A vendre et enlever sur place :

Cases pondoirs avec tiroirs 50 F les 25 cases doubles. Abreuvoirs à niveau constant 40 F pièce. 1 Saignoir 16 cônes 500 F. Mangeoires trémies 3x20 kg 20 F pièce.
Tél. 32 30 74 33 week-end seulement

Vends Canards Rouen, Orpington, Coureur Indien. Pigeons de Beauté Allemand rouge, jaune. Texan Pionner, Sottobanca arlequin, noir. M. Daniel LEMARCHAND - 42, rue de Lorient
35000 RENNES - Tél. 99 59 17 73

Cherche Hauts Volants de Vienne volant très bien
M. Claude HINNENBERGER - 9, rue de Dunkerque
26100 ROMANS - Tél. 75 05 01 72

20-21 NOVEMBRE 1993

Exposition Régionale d'Aviculture organisée par le Syndicat de Jarny
S'adresser au Syndicat Avicole du Jarnisy - B.P. 112
54803 JARNY Cedex - Tél. 82 20 12 25 ou 82 33 20 05



VERSELE LAGA

FRANCE SUD-EST - 94 73 03 77



calendrier

• NOVEMBRE

• SEPTEMBRE

4-5 BRIVE LA GAILLARDE (19) - Nationale - organisée par la Société d'Aviculture du Bas-Limousin. Champ. Régional du King et Type Poule (sauf Modène). Champ. Régional du Boulant. S'adresser à M. F. CHALARD, Les Maisons Brûlées - 19410 PERPEZAC - Tél. 55 98 49 29

11-14 CHALLANS (95) - Nationale - organisée par l'Union Nantaise. S'adresser à M. G. GROSSOUARD, 6, rue de la Loire - 44640 ST-JEAN DE BOISEAU - Tél. 40 04 66 07

18-19 ROMORANTIN - Régionale - organisée par l'Entente Avicole Romantaine Sologne, Val du Cher 41. Championnat Régional du Mondain. S'adresser à M. R. JAUNEAU, Le Frottier 41320 LA CHAPELLE MONTMARTIN - Tél. 54 96 50 10

• OCTOBRE

1-3 CHATELLERAULT (86) - Nationale - Coupe de France du Cravaté et du pigeon Poule. Championnats régionaux dse Texan, King, Mondain, Montauban, Modène, Cauchois, Pigeons de Couleur, Pigeons de Vol. Rassemblement des Grands Boulants. S'adresser à M. G. GUYONNEAU, Le Bourg Aslonnes 86340 LA VILLEDIEU DU CLAIN Tél. 49 42 58 09

1-3 MONTMARAULT - Organisée par la Sté d'Aviculture Montluçonnaise. Coupe spéciale pigeons de Couleur. S'adresser à M. G. DEMOSTHENIS, rue Arveuf 03390 MONTMARAULT.

2-3 AVIGNON (84) - Nationale - organisée par la Société Mistralienne dans le cadre d'Animal Notre Ami. S'adresser à M. R. AUBERT, Mas de Camet, La Barthelette 84000 AVIGNON - Tél. 90 85 79 77

7-9 BEZIERS (34) - Nationale - Organisée par le Groupement Avicole Provence-Languedoc. S'adresser à M. A. RAYNAUD, Montimas Route de Bessan 34500 BEZIERS. Tél. 67 76 75 97

8-10 HAGUENAU - Internationale - Prix du Président de la République. S'adresser à M. R. KLEINMANN, 20 rue du Stade 67240 GRIES - Tél. 88 72 40 98

9-10 NEVERS - 66° Nationale - Championnat national des Bagadais. Coupe des Kings. Championnat régional des pigeons de couleurs. S'adresser à M. D GEOFFROY, Forges 58160 SAUVIGNY LES BOIS. Tél. 86 37 13 89

9-10 THIERS (63) - 32° Nationale - Champ. Régional du Strasser. S'adresser à M. C. BOSTMANBRUN, chemin des 7 Pierres 63300 THIERS

16-17 VENDEUVRE/BARSE - Internationale - organisée par l'Association Avicole Auboise. Champ. Régional des palmipèdes et oiseaux de parc. M. M. GUILLAUME, 50 rue St-Rémy 10700 ARCIS/AUBE - Tél. 25 37 80 58

16-17 COMBRAND (79) - Nationale - Championnat de France des Tambours. Rassemblement de Texans. 20 GPH. Les organisateurs ne participent pas. S'adresser à M. J. PINEAU, La Billière 79140 COMBRAND - Tél. 49 80 07 18

22-24 ROANNE (42) - Nationale - Champ. d'Auvergne du Moène. Champ. régional du Cauchois. S'adresser à M. C. VANIET, Les Gardes 42720 VOUGY - Tél. 77 65 34 86

23-24 FONTOY (57) - Exposition locale d'Aviculture. Championnat Régional du Bouvreuil. S'adresser à M. G. SOURSAC, 4 rue de l'Eglise 57650 FONTOY - Tél. 82 85 04 79

LIMOGES

PALAIS DES EXPOSITIONS DE LA BASTIDE

23-24 OCTOBRE - NATIONALE SNC

93 Championnats de France

Lapins Papillons, Pigeons Mondains, Carneaux, Damascènes
Races Orientales, Queue de Paon (jeunes), Challenge Régional du Fauve de Bourgogne

Challenge MUIR du Pigeon Capucin

M. J.P. BROUSSAUD

16, rue de Beynac - 87110 BOSMIE L'AIGUILLE

Tél. 55 39 01 98

23-24 GAP - 5° Nationale - organisée par la Société Avicole des Alpes. Champ. Régional des Culbutants et Hauts Volants d'Exposition. Prix spéciaux pour les meilleurs sujets : Mondains, Lynx de Pologne, Strassers, Cauchois. 4 GPE, 4 GP Elevage, 20 GPH. S'adresser à M. R. TORRICO, Rourebeau 05300 UPAIX - Tél. 92 65 71 53

30.10-1^{er} HILLION (22) - Nationale - de pigeons uniquement, organisée par le Pigeon Club d'Armor. Champ. Régional du Texan et de Vol. M. R. KEREVEUR, 22620 PLOUBAZLANEC - Tél. 96 55 82 80

30.10-1^{er} PERIGUEUX - Nationale - Champ. Régional volailles naines, pigeons de races Ibériques, Coupe de France du Queue de Paon. M. C. MAZIERE, 41 rue Dolet Blanchon 24450 LA COQUILLE - Tél. 53 52 86 11

5-7 MAZAMET - Nationale - organisée par la SACAOM. Champ. Régional USASO lapins petites races, nains, pigeons de Vol. M. J. LOUIS, chemin de la Manse 81100 CASTRES - Tél. 63 59 34 30

5-7 NANTES LA BEAUJOIRE - Nationale - Organisée par l'Union Avicole Nantaise et la Foire de Nantes. Champ. Régional du Mondain et plusieurs challenges. M. R. VIOLAIN, 10 rue des Ouches - 44400 REZE Tél. 40 05 14 11

11-14 MONTLUÇON - Parc des Expositions. Championnat de France dse Cauchois. Championnat Régional des Mondains. Coupes spéciales pour diverses races. Récompenses en Limoges et Coupes. S'adresser à M. P. DESFORGES, rue du Gl Leclerc 03410 DOMERAT - Tél. 70 29 72 70

13-14 ILLKIRCH - Nationale - Champ. de France des Strassers et des Modènes. M. M. CHASSEL, 5 rue du Génie 67210 OBERNAI - Tél. 88 95 33 28

13-14 TOURS (37) - S'adresser à M. P. BAS, 24 rue de la Gare 37310 REIGNAC SUR INDRE - Tél. 47 94 17 19

19-21 PONT STE-MAXENCE (60) - Nationale - Organisée par la Sté de la Vallée de la Nonette et l'Oise Avicole. Champ. régional du Sottobanca. Champ. régional des Culbutants et Hauts Volants d'exposition. S'adresser à M. M. DELORT, 11 allée des Champs 60260 LAMORLAY. Tél. 44 21 21 64

20-21 ANGOULEME (16) - Nationale - Organisée par la Sté d'Aviculture de Charente. Nombreux challenges. S'adresser à M. J. REBERAT, 5 chemin des Moulins 16600 RUELLE SUR TOUVRE - Tél. 45 65 64 36

20-21 BRAM - Nationale - 20-21 BRAM - Nationale Champ. Régional du Mondain. M. DEVILLE, 2 av. de Sauzens CAUX ET SAUZENS - Tél. 68 47 18 39

26-28 TOULOUSE COLOMIERS - Champ. National annuel organisé par la Club Français des Pigeons de Couleur. M. R. JAUNEAU, Le Frottier 41320 LA CHAPELLE MONTMARTIN - Tél. 54 96 50 10
M. C. RAOUST, 37 rue Joseph Marignac, St-Martin du Touch 31300 TOULOUSE

26-28 ANTIBES - Internationale - organisée par la Société d'Aviculture Méditerranéenne. Champ. Régionaux et Franco-Italien du Mondain et du Texan. Coupe du Sud du Capucin. Champ. Régional du Bantam. Challenge du lapin nain et des canards d'ornement. Coupe du Sud-Est des volailles grandes races. M. J.P. BURNOUF, chemin des Molières 06690 TOURRETTE LEVENS - Tél. 93 91 05 85 (ap. 19 h)

26-28 LE MANS - Nationale - Organisée par la SMAO. Champ. Région Ouest du Carneau, du Strasser. Challenge régional du Cauchois. Champ. des races normandes et du Maine (La Flèche). S'adresser à M. LEGARE, La Petite Grenouillère Rte d'Artenay 72250 PARGNE LEVEQUE - Tél. 43 75 94 21

27-28 NANCY PARC - Nationale - organisée par la Société d'Aviculture de Meurthe et Moselle. Coupe de France et Challenge du Mondain. Champ. du Club National de volailles. M. M. DONO, 8 rue en Seille, Ajoncourt 57590 DELME - Tél. 87 05 44 95

27-28 NARBONNE (11) - Internationale - organisée par la Société Narbonnaise d'Aviculture. M. R. SEVCIK, chemin du Pastouret 11100 NARBONNE - Tél. 68 41 66 14

• DECEMBRE

3-5 CHAMBERY - Nationale - organisée par la Savoyarde d'Aviculture. Champ. de France des Boulants nains et Anglais, des pigeons Poulés, des Culbutants, Hauts Volants, des Texans. Coupe de France des Frisés, Challenge du Carneau, du Modène. Champ. de France des lapins nains, des volailles Houdans et Faverolles. M. P. HUDRY, Burnel 74150 VALLIERES - Tél. 50 62 18 18

3-5 VIRY CHATILLON - 21° Nationale de l'Ile de France. S'adresser à Mme J. BOULANGER, 4 rue des Jardins 91360 MAROLLES EN HUREPOIX. Tél. 69 24 79 33

4-5 DARNETAL (76) 4^e Régionale - organisée par la Sté de Rouen S.A.R. Champ. régional du Strasser. S'adresser à Mme A. JACQUELINE, 41 rue du Val St-Jacques 71160 DARNETAL. Tél. 35 08 42 09

9-12 BORDEAUX - Nationale - Champ. de France du TNB. Champ. Régional oiseaux de parc et dindons. Les exposants engagés à l'Expo 92 annuelle par la D.S.V. bénéficieront d'une réduction de 20 % sur l'Expo 93 et d'un souvenir. M. R. DUMAS, 35 bis rue Abadie 33130 BEGLES Tél. 56 49 38 56

visite chez Jean-Louis Frindel

- 1 - Vue d'ensemble de l'élevage
- 2 - Blondinettes Sulphure doré
- 3 - Le fameux Turbit Meunier champion
- 4 - Astucieuse façon de transformer des seaux en nids

