

C **olombiculture**



Culbutant de Hambourg à Calotte - Prop. HOFSTETTER - Photo Puch

N° 93 SEPTEMBRE 1994

Revue Bimestrielle

le mot de la rédaction

Nous voilà revenus à une formule plus habituelle, en y ajoutant cette fois des rencontres avec nos voisins.

Cette revue, imprimée en Juillet (pour cause de congés) ne sera peut-être pas tout à fait à jour des calendriers, mais nous ne pouvons pas faire autrement.

N'oublions pas que cette saison est très importante pour nos oiseaux, la mue doit bien se terminer pour la préparation des futurs champions.

N'hésitez pas à éliminer tous les sujets présentant des imperfections.

Mieux vaut avoir moins de sujets mais bien les soigner.

RIPALDI - FRINDEL



PH Roubaisien jaune - Prop. DEVOS - Photo Ripaldi

COLOMBICULTURE

N° 93 SEPTEMBRE 1994
Commission Paritaire N° 70430
* * *
Directeur de la Publication :
Robert RIPALDI
Rédaction et Routage :
Jean-Louis FRINDEL
36, Rue de Benfeld - 67230 BENFELD
Robert RIPALDI
315, Av. de Montolivet - 13012 MARSEILLE

SOCIETE NATIONALE DE COLOMBICULTURE

PRESIDENT : **Claude SIMON**
84, rue A. Briand - 90300 OFFEMONT
Secrétaires : **MM. ALAMARGOT et MICARD**
E. ALAMARGOT - Maurepas. 03410 DOMERAT
Le courrier relatif aux adhésions, cotisations, abonnement à "Colombiculture" et commandes de bagues, doit être adressé au Président.

— ADHESION A LA S.N.C. —

COTISATION ANNUELLE : 20 Francs

- Par Chèque Bancaire
- Par Chèque Postal
C.C.P. Paris 2204 40 P
- Par Mandat

BAGUES 1994

Le prix des bagues reste fixé à 11 Frs la dizaine, indivisible (prix franco de port et d'emballage).
Le règlement des bagues doit être joint à la commande, il ne sera pas fait d'envoi contre remboursement.
Prière à la commande d'indiquer le diamètre des bagues (ou la race). **Les bagues doivent être réglées par virement postal ou bancaire établi à l'ordre de la : S.N.C. C.C.P. 2204-40 P PARIS**
ou Chèque bancaire à l'ordre de la S.N.C. (par virement C.C.P., prière d'indiquer sur le talon la ventilation des sommes), le tout adressé au Président : **Claude SIMON** 84, rue A. Briand 90300 OFFEMONT

ABONNEMENT A "COLOMBICULTURE"

REVUE BIMESTRIELLE

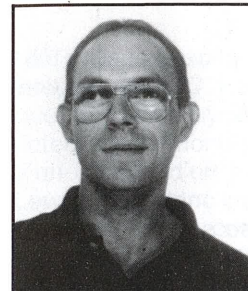
FRANCE : 140 F — PAYS D'EUROPE : 140 F
AUTRES PAYS (y compris les T.O.M.) : 150 F.
(avec envoi par avion)

Règlement à votre convenance à l'ordre de la S.N.C.
 Par Chèque Bancaire
 Par Chèque Postal (C.C.P. Paris 2204-40 P)
 Par Mandat

Les articles édités dans cette revue n'engagent que la responsabilité de leurs auteurs et non celle de la Rédaction ou de la S.N.C. Tous droits de reproduction, même partielle, d'un ou plusieurs articles sont subordonnés à l'accord préalable de leur auteur ou de la Rédaction.

SOMMAIRE

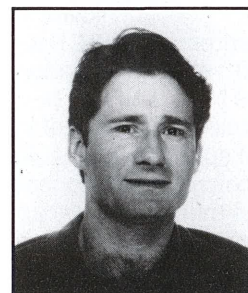
Candidats au C.A.
Le Swift Syrien
Championnat de France du Lynx
Le Culbutant de Lausitz
Colloque Colombicole en RFA
Le Nègre à Crinière
Commission des Standards



Philippe HUDRY
Enseignant
né le 5.09.66
à Annecy-le-Vieux
Eleveur depuis
1982
Juge Pigeons
depuis 1990

Président du Club Français des Boulants Nains et Anglais.
Commissaire Général de l'Exposition de Chambéry.
Membre du C.A. de la Savojarde d'Aviculture (Chambéry).
Eleveur de Mondain, Boulant Amsterdam, Brunner, Pigmy, Gantois, Culbutant Hollandais, Alouette Cobourg.
Membre des Clubs spécialisés correspondants.

Adresse :
Burnel - 74150 VALLIERES



Claude MICHELS
né le 10.10.55
Perreux s/Marne

Elève des Pigeons Capucins.
A obtenu plusieurs GPH et titres de Champion.
Vice-Président du Club du Capucin Structure.

Adresse :
6, rue Joséphine
94170 LE PERREUX s/MARNE



Léon HIPPI
Retraité
né le 17.02.36
à Mulhouse
Juge Pigeons
depuis 1976

Elève des pigeons depuis plus de 30 ans (rapport, caronculés, fantaisie, vol).
Président du Club des Amis des Pigeons du Haut-Rhin depuis 1989.

Adresse :
23, rue de Belfort
68310 WITTELSHEIM



Daniel TOOS
Enseignant
né le 28.06.44
à Castres (81)
Juge Pigeons
Membre du C.A.
du GAPL

A débuté l'élevage avec le Lièvre Belge. Elevage de Sottobanca, Strasser, Montauban, Lynx de Pologne, puis, en 1982, se lance sur le Tête Noire de Brive, Modène (magnani) et Texan.
Plusieurs titres de Champion de France en TNB et de Champion Régional en Modène. Participe à la rédaction de Colombiculture (articles et photos).

Adresse :
90, chemin d'Aubagnac
34200 SETE

CANDIDATS AU C.A. DE LA S.N.C.

Les candidatures nombreuses nous font chaud au cœur. Elles prouvent le désir de chacun d'apporter sa pierre à l'édifice.

Elle pourra sans doute combler les déficiences (ne parlons plus du départ de Tonton).

L'amalgame jeunes et moins jeunes nous convient parfaitement. On attend beaucoup des jeunes pelins de feu. Parmi les 4 "jeunots" 3 sont déjà connus des lecteurs de Colombiculture : Hudry qui s'est "tapé" l'extraordinaire Chambéry 93, Leroy très précieux et efficace dans son Club des Alouettes, Michels un passionné comme son papa, si cher à notre cœur. Heugas, lui est très connu surtout par la qualité de ses pigeons.

Les vieux ? Qui ne connaît Toos qui est devenu indispensable à la revue, et Hipp présent partout, et Louis très demandé dans toutes les expos, un recordman des jugements par an. Nous voilà rassurés, la SNC trouvera toujours des forces nouvelles pour son développement.

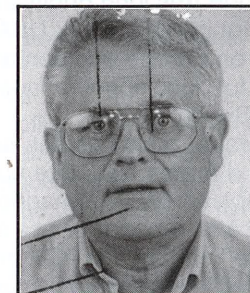
NDLR



Anthime LEROY
Commerçant
né le 26.03.56
Juge Pigeons
depuis 1990
Membre SNC
depuis 1979

Eleveur-sélectionneur. Elève des Alouettes de Cobourg écaillées et des Boulants Pigmy bleus.
Président-Fondateur du Club Français de l'Alouette de Cobourg.
Président d'Honneur, Fondateur de Gohelle-Basse-Cour.
Vice-Président de la Savojarde d'Aviculture.

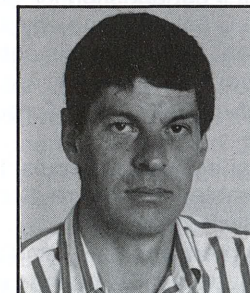
Adresse :
Route du Grand Pré
73630 LE CHATELARD EN BAUGES



Jacques LOUIS
Fonctionnaire
Préfecture
né le 17.06.36
à Scy Chazelles
Juge Pigeons
depuis 1980

Eleveur amateur depuis 1964 (Boulants et Modènes).
Adhère à la SCAF en 1964 et à la SNC.
Secrétaire GI de la Sté d'Aviculture, d'Ornithologie de Mazamet depuis 1979. Président de la Sté Colombophile de Mazamet.
Chevalier Mérite Agricole. Médaille Militaire. Croix Valeur Militaire 2 citations.
Médaille Jeunesse et Sport.

Adresse :
Chemin de la Manse
81100 CASTRES



Alain HEUGAS
Chauffeur
41 ans

Elève de Pigeons de Couleur depuis plus de 10 ans. Bouvreuil Archangel et Allemand, Bouclier de Saxe.
Membre du C.A. du Club des Pigeons de Couleur.
Membre du C.A. de la S.A.G.S.O. (Société Avicole du Sud-Ouest - Bordeaux).

Adresse :
Camp-Haut
33710 GAURIAC

le Swift Syrien

Traduction libre de J.L. FRINDEL
de l'article de Ch. Reichenbach - Geflügel Börse n° 22/93

• Note du traducteur

Cet article est destiné à faire la lumière sur cette variante au sein du concept de race "Swift" et repose sur des données chronologiques dans l'évolution de la race ces dernières années en Europe. Bien des différends ont opposé éleveurs et juges, au point de faire éclater la Club Européen du Swift. Christian Reichenbach est un grand connaisseur de l'Orient et de ses races colombicoles et il a eu le "culot" d'affronter les divers auteurs de propos tout aussi diversifiés. Nous souhaitons que cet article serve à tous les juges, à tous les éleveurs de Swift, membres ou non du Club des Amis du Damascène et des Pigeons d'Origine Orientale, d'autant que ce superbe pigeon est apparu lors de notre dernier championnat à Limoges. Cet article servira également de base à la révision du standard des Swifts !

Sur le plan rédactionnel, cet article peut également avoir valeur d'exemple car il indique une démarche analytique qui ferait bien d'être utilisée pour "décortiquer" les sujets un peu épineux.

Nous remercions également l'auteur et la rédaction de la revue d'origine pour leur collaboration étroite et sincère afin de promouvoir et d'harmoniser la sélection de toutes les races au niveau international.

Bonne lecture à tous, même aux non-éleveurs de Swifts.

INTRODUCTION

Depuis des décennies, ne furent connus comme Swifts que les pigeons au plumage très long originaires d'Egypte. Une autre race orientale fut introduite aux USA dans les années 50, puis vers 1960 en Europe occidentale sous le nom de "Syrian Swift" et qui fut donc appelée, notamment dans l'ancienne RDA "Swift Syrien".

En 1986, la même race, mais par des sujets d'aspect un peu différent, arriva d'Arabie Saoudite aux Pays-Bas, puis en RFA. Peu de temps après, l'Allemagne se réunifia et les deux partis apprirent à se rencontrer et à se connaître, mais pas à se "reconnaître" car chacun était persuadé que SON type de cette race était le seul véritable. La Commission des Standards allemande et le Club Français cité plus haut ont été acculés dans une situation plus qu'incertaine. Depuis, beaucoup d'erreurs ont été commises, en paroles et en écriture. Elucidons donc cette "affaire".

LES SWIFTS ET LEUR NOM

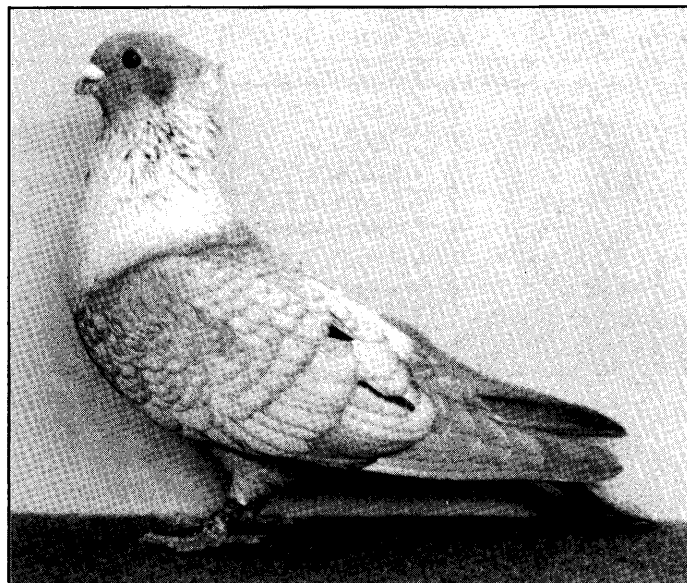
Les races de Swifts dont il est question ici sont originaires de l'Orient, limité aux pays dont la langue est l'arabe.

Il faut savoir que les Arabes n'ont pas de noms spécifiques pour des races (à quelques exceptions près), mais désignent leurs pigeons selon leurs couleurs, éventuellement avec des additifs. Ou alors, il n'existe qu'une couleur ou variété qui est utilisée comme appellation de la race.

Les Swift Syrien dont il est question ici, sont appelés "Gergati" dans leur patrie. C'est un terme égyptien et se rapporte à l'origine effectivement égyptienne de cette race, selon des éleveurs syriens ! Ceci se rapporterait à la couleur argentée du cou et au liseré du manteau. En Turquie cette race est appelée "Ispir".

Par ailleurs, tout ceci est décrit depuis 1957 par Lévi. Les Swifts Syrien semblent donc être d'origine égyptienne, ou plutôt issus de Swifts égyptiens.

NDLR : ceci est également confirmé, en d'autres termes, par notre correspondant Libanais. De quand cela date, personne n'est capable de le dire aujourd'hui. Sûrement qu'il y a 50 ou 100 ans, ils étaient un peu différents des sujets actuels. Autre précision : les premiers "égyptiens" arrivèrent en 1862 en Angleterre et y reçurent le nom de Swift en raison de leur forme et leur présumée aptitude au vol analogue à celui des oiseaux de la famille des martinets et des hirondelles. En Allemagne, on les nomma "Segler" (planeur) car le terme d'hirondelle désignait déjà des races de couleur. Ce terme de planeur peut évoquer un style de vol mais, dans les pays orientaux, les aptitudes de vol sont plus ou moins innées à la plupart des races et le concept "pigeon de vol" ne correspond pas au nôtre. Aussi, il fut constaté que les Swifts



Mâle Swift Syrien huppé importé d'Arabie Saoudite - Photo Wolters

avaient plus ou moins d'aptitude au vol, encore moins au vol "piqué" c'est pour cela, entre autres, que les Swifts ne sont pas des pigeons de vol mais bien des pigeons de forme. NDT : Le terme de Swift a donc reçu l'approbation quasi universelle tel qu'il est d'ailleurs présenté dans la littérature française chez Fontaine et Mannant. Il faut savoir aussi qu'il existe encore d'autres variantes de Swifts (cf bulletin du Club du Damascène), qu'il conviendra tôt ou tard de différencier. Le Swift Syrien descend des deux variétés de Ryani et de l'Outati.

Le terme "Swift Syrien" est apparu pour la première fois aux USA dans la description par W.M. Lévi des pigeons rapportés en 1954 par le Syrien Shadeed en provenance de Damas. Les descriptions de Lévi reposent donc sur les indications de Shadeed. Bien que le nom de "Gergati" soit utilisé par Lévi, on peut considérer cet auteur comme le créateur du terme "Swift Syrien".

En effet, l'Anglais Tom Lewis (décédé entre temps) emprunta ce nom pour ses pigeons qu'il avait obtenus vers les années 60 à Chypre, de la part d'un éleveur syrien qui raconta la même chose sur ses "Gergati". A partir de là, les Swifts syriens furent vendus au Danemark, en Suisse, etc. Peu de temps après, Lewis, qui était militaire de carrière, fut cantonné en RFA et y apporta ses pigeons. Dans le Geflügel Börse n° 24/67 se trouve un article sur ces pigeons par Tom Lewis.

LES SWIFTS EN R.D.A.

NDT : Dans la suite de l'article, que je ne vais pas traduire intégralement, C. Reichenbach décrit de manière pertinente que les Swifts syriens élevés en RDA par Rolf Pickhardt, auteur de le "Monographie sur les Swifts", sont en fait issus d'un groupe d'un mâle et de trois femelles de chez Tom Lewis. Il est donc impossible d'avoir pu créer un cheptel de noirs en 1982, composé d'un "nombre considérable de lignées d'origine différente".

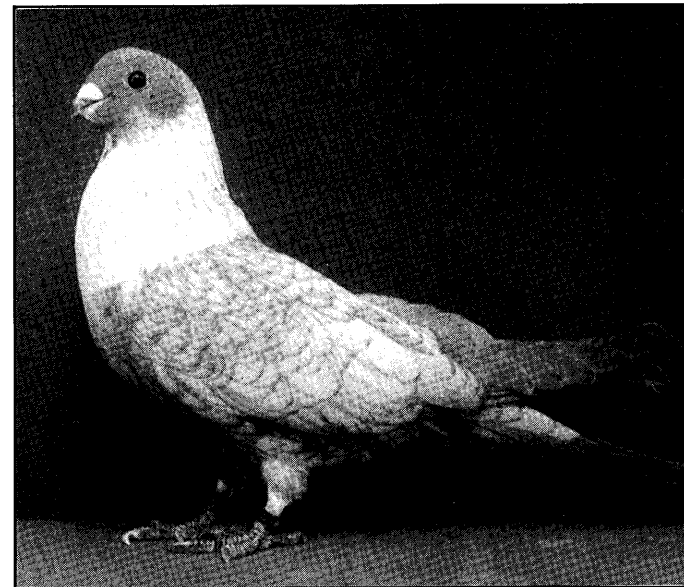
En effet, l'auteur de l'ex-RDA cache tout le processus de croisement avec d'autres races telles le Cravaté Oriental, le Show Antwerp, le Haut Volant de Memel, etc.

De plus, toute la gamme des couleurs présentées jusqu'en 1987 à Leipzig n'a pu être issue des sujets de Lewis, sans apport extérieur, ces variétés n'existant à ce jour chez aucune race dans ces pays orientaux. D'autant plus que C. Reichenbach a suivi de très près l'évolution de la race pendant une vingtaine d'années. L'erreur la plus flagrante était le projet de Pickhardt de "créer" le Swift égyptien qui est en fait une race centenaire, à l'origine du Syrien ! C'est comme si l'on voulait "créer" certains combattants asiatiques à partir de croisements. Ces contradictions mises à jour, l'auteur examine l'évolution récente du Swift en Europe.

A savoir :

En 1986, le marchand néerlandais De Boer rapporta quelques couples de "Gergati" d'Arabie Saoudite qui réarrivèrent en RFA. En 1988 la race fut présentée à Nuremberg et les sujets ressemblaient bien aux types de Syrie, bien que plus élégants, plus fins. Les couleurs noir et "argenté" correspondaient également à ce qui se trouvait en Syrie. En 1990, le standard fut officialisé en RFA et publié en 1991, car entre-temps la frontière fut supprimée et l'amalgame des deux textes de standards RFA/RDA ne fut pas sans problèmes, et le tollé général montait des 2 côtes.

En 1990, fut également créé le Swift Club Européen, sous la présidence de M. Marc Wille de Belgique. Le calme s'instaura mais pour une courte durée car des réclamations apparurent, par des exigences en matière de standards, reposant en fait sur des informations erronées et des ignorances de la part des auteurs.



Mâle issu d'import d'Arabie Saoudite - Photo Stauber

L'AFFAIRE DES STANDARDS

Quelques informations préalables sont nécessaires. Tout d'abord, rappelons que les Swifts égyptiens sont connus en Angleterre depuis 1862. Depuis cette époque, il existe des descriptions plus ou moins complètes dans la bibliographie

et la presse spécialisée. Le premier standard, rédigé comme tel, a été homologué en 1925 d'après Lévi. Tous les standards du Swift égyptien sont donc basés sur l'édition initiale britannique.

En 1969, une réédition des standards anglais comporte également un premier standard du Swift syrien. Il semble que la Commission des Standards anglaise l'a édité à l'instigation et avec l'aide de Tom Lewis, selon ses sujets importés. D'après les écrits de ce dernier, ses connaissances sur l'origine des sujets et selon leurs qualités, il s'avère que ce standard n'a plus grande valeur de nos jours. Ce sont ces deux standards qui furent traduits par R. Pickhardt et qui devinrent ceux de la RDA. Entre-temps, des interprétations erronées lors de la traduction ont été corrigées. Un point de litige est l'emplumage des pattes : dans le standard anglais il est question de sujets à pattes lisses ou chaussées et on exige des plumes serrées jusque sur les orcheils. Dans le texte RDA il est mentionné : tarsi emplumés jusqu'à l'articulation du pied. Donc il est botté. Par contre, on ne trouve aucune trace de plumes aux pattes chez aucun sujet du pays d'origine ! Un compromis fut trouvé dans le texte allemand actuel : Pattes lisses ou très peu bottées.

Dans le texte anglais il n'est fait aucune mention des variétés, c'était donc un feu vert pour la RDA : Toutes les variétés principales et intermédiaires, ainsi que les Almond. Et tout était permis !

Ceci est inacceptable, car en Syrie et en Turquie on ne voit que les "bleus" à collier argenté et les noirs. Et ce sont ces mêmes coloris qui arrivèrent d'Arabie Saoudite (dans cette famille morphologique des "syriens"). Les innombrables variétés remontent au texte de l'ex-RDA. Laissons parler C. Reichenbach :

LES GERGATI EN SYRIE

Dès l'arrivée dans mon colombier, en 1977, des premières races arabes, je projetais une tournée en Syrie pour 1978 où je fus largement introduit dans le monde colombicole de ce pays. Et je vis les Gergati (appelés parfois Garganti). Les amateurs de ces pays arabes ne possèdent le plus souvent que très peu de reproducteurs, parfois même ils n'élèvent pas du tout. Rares sont les éleveurs possédant plus de dix couples. L'intérêt principal porte sur le vol qui est pratiqué exclusivement avec des mâles, chaque séance regroupant plusieurs races avec un panachage de couleurs et de calibres. Le vol n'est donc pas uniforme en durée, en altitude ou en endurance. Pratiquement aucun éleveur ne se contente de posséder qu'une ou deux races.

Ceci pour expliquer que les Gergati se trouvent chez beaucoup d'éleveurs, dans beaucoup de formations de vol, mais en nombre assez restreint, et différents selon leur "beauté". Certains spécimens sont longs et étroits, manquent d'harmonie, d'autres sont hauts sur pattes ce qui semble devenir une tendance "moderne" chez bien des races arabes. Certains sujets âgés possèdent des morilles assez développées presque comme des Bagadais, je présume qu'il y ait eu infusion de "Pigeon Turc".

Ce Pigeon Turc, qui était connu en Europe, ressemblait en effet à un Bagadai à bec moyen et existait avec une couleur similaire à celle du Gergati, et aussi à huppe, et il y a aujourd'hui quelques Gergati huppés !.

Dans le Sud de la Turquie, près de la frontière syrienne, j'ai trouvé des formations de vols de Gergati qui proviennent régulièrement de colombiers syriens. Peut-être que les Gergati (Swift syrien) doivent leur existence à un simple croisement entre le Pigeon Turc et le Swift égyptien Ryani ou Outati, mais le type actuel européen de Swift égyptien (Gazaganti) n'est pas concerné. De plus, en Syrie, le Swift égyptien a disparu depuis fort longtemps. Même en Israël le Swift était méconnu, voire inconnu, jusqu'à peu de temps en dépit

de la proximité des pays d'origine.

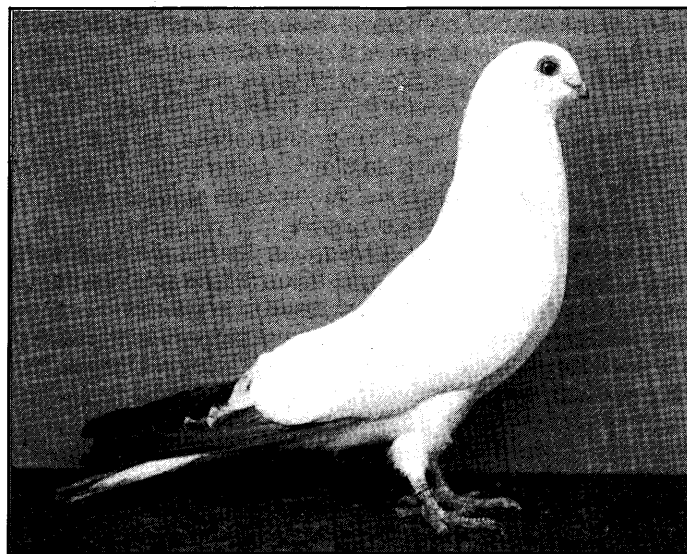
Concernant la couleur. Le Swift syrien existe en "bleu" à collier argenté et en noir mat, ces derniers étant issus des premiers. Ceci m'a été reconfirmé lors de mon dernier voyage en Syrie en 1992. D'autres variétés sont le résultat de croisements avec d'autres pigeons, le type résultant ne méritant pas de considération comme Swift. Ce "bleu argenté" varie du très clair au très foncé et constitue dans toutes les tonalités une couleur très attrayante, avec le liseré toujours présent sur les couvertures.

Une variante très claire est très jolie mais la couleur argentée du cou devient alors mate, y compris la couleur de la tête qui s'éclaircit au point de ne laisser qu'une tache foncée vers les joues, comme le Chardonneret Danois. La couleur la plus belle est un bleu moyen sur les ailes, une tête plus foncée avec des yeux flamboyants. Mais elle n'est pas facile à fixer en grand nombre.

L'appellation "bleu à collier" est en tous cas incorrecte. Il s'agit fort probablement de l'indigo x spread (noir), ce qui est appelé "bleu andalou". La dénomination exacte serait donc "bleu andalou à collier argenté". Les variantes de tonalité, surtout vers le clair, n'ont aucune importance puisqu'elles sont logiques sur le plan génétique au sein de cette coloration. L'essentiel est de respecter le maintien de la variété, le "liseré" sur les plumes de couverture et le collier argenté. Les noirs n'ont pas de collier argenté. Le facteur spread existe à l'état simple au minimum et est dominant sur le facteur autosomal qui produit le cou argenté. Ceci à l'opposé des Swifts Egyptiens qui possèdent un collier dans les tons argentés, surtout chez les noirs. Ceci laisse supposer d'autres corrélations génétiques.

Les Swifts Syriens actuellement présents en Europe, originaires d'Arabie Saoudite, n'ont pas eu l'impact du Pigeon Turc, ils ont donc tendance à être un peu plus courts et plus clairs dans la coloration. Il faut contrer ces phénomènes par la sélection. De plus, le cou doit être bien fort, la gorge "épaisse" avec même un petit fanon. Mais il est absurde de réduire les seules différences entre les Swifts Egyptiens et Syriens à une taille plus réduite et un plumage plus serré pour le dernier.

Après tout ceci "l'incident" devrait être clos, le seul type syrien devrait être évident.



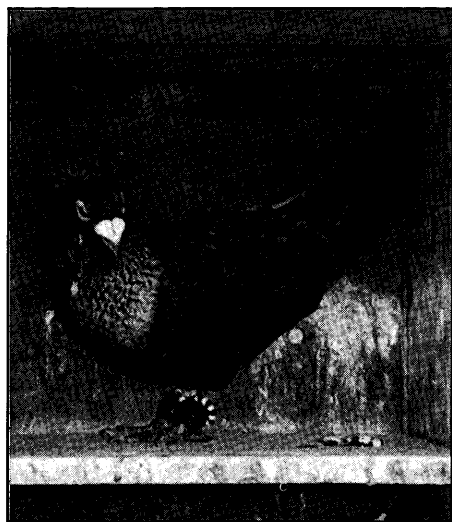
Swift Syrien probablement croisement avec type égyptien, cou long, couleur atypique - Photo Wolters

CONCLUSIONS

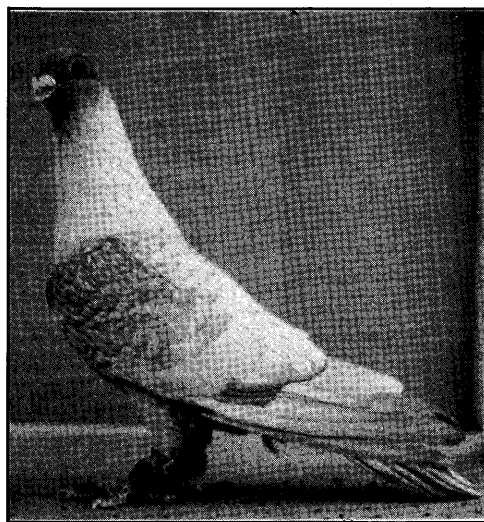
1. Les Swifts Syriens sont une race syrienne dont l'origine remonte aux Swifts Egyptiens. Certains caractères indiquent une infusion de sang de Pigeon Turc.
2. Nous devons respecter les types sélectionnés en Syrie avec leurs variétés.
3. Le standard est à établir selon les sujets de qualité importés de ces pays et seules sont à admettre en premier les variétés reconnues là-bas.
- (4). 5. D'autres "types" de Swifts européens sont à considérer comme des croisements inopportuns.

Christian REICHENBACH

NDT : C'est ainsi que nous concevons l'admission de "nouvelles" races, existant déjà dans d'autres pays ou cultures, le projet du standard est en cours mais déjà ces indications devraient aider à différencier les types et à promouvoir leur sélection.



Swift Syrien andalou, variante foncée
Origine : Turquie



Swift Syrien typique. Origine : Syrie
Photos Reichenbach



Swift Syrien couleur et type conformes
Origine : Alep (Syrie)

DONNER A BOIRE A VOLONTE ? FACILE..!

par Robert RIPALDI

C'est le plus simple, le plus génial, le plus économique, le plus pratique, le plus incroyable des abreuvoirs.

Lorsqu'on le voit on se dit aussitôt : Comment n'y ai-je pas pensé ?

C'est ce que j'ai dit en voyant les volières de M. Lamonica.

Vous connaissez le système des vases communicants ? Eh bien, vous avez tout compris.

Alors, comment ça marche ?

Il y a d'abord une cuve ou un tonneau (assez grand mais la contenance n'a pas d'importance) gradué pour permettre les traitements.

A ce réservoir, on relie par tuyau souple une cuve à flotteur (type wc). C'est elle qui donnera le niveau à tous les abreuvoirs en la reliant, par tuyau souple aussi, au réseau des abreuvoirs.

Il suffit donc de couper un tuyau en PVC (3 à 5 cm de diamètre) à la hauteur de chaque volière à équiper, puis emboîter et coller un T qu'on élargit par un embout spécial, et ainsi de suite. On peut en mettre autant que l'on veut. Une seule condition : respecter le niveau de l'eau, à environ 1 cm du bord, dans chaque abreuvoir.

Ça marche en permanence. On peut même noyer le tuyau dans le béton pour le fixer définitivement. On prévoit alors de glisser dans le tuyau une chaîne munie d'un écouvillon qu'on tire de part et d'autre de l'installation. On prendra soin de terminer chaque côté par un relèvement du tuyau grâce à un angle doux.

Les éleveurs des régions froides peuvent aussi prévoir une résistance spéciale.

• Avantages : plus de corvées d'abreuvoirs. On peut partir en vacances sans soucis pour peu qu'on ait mis des mangeoires à trémis.

Toute la colonie peut être traitée en même temps.

Pas de mousse (le PVC est opaque).

Faible coût de revient. Facilité et rapidité du travail.

Le PVC se coupe avec une scie à métaux et se colle avec une colle spéciale.

Marche aussi avec les poules.

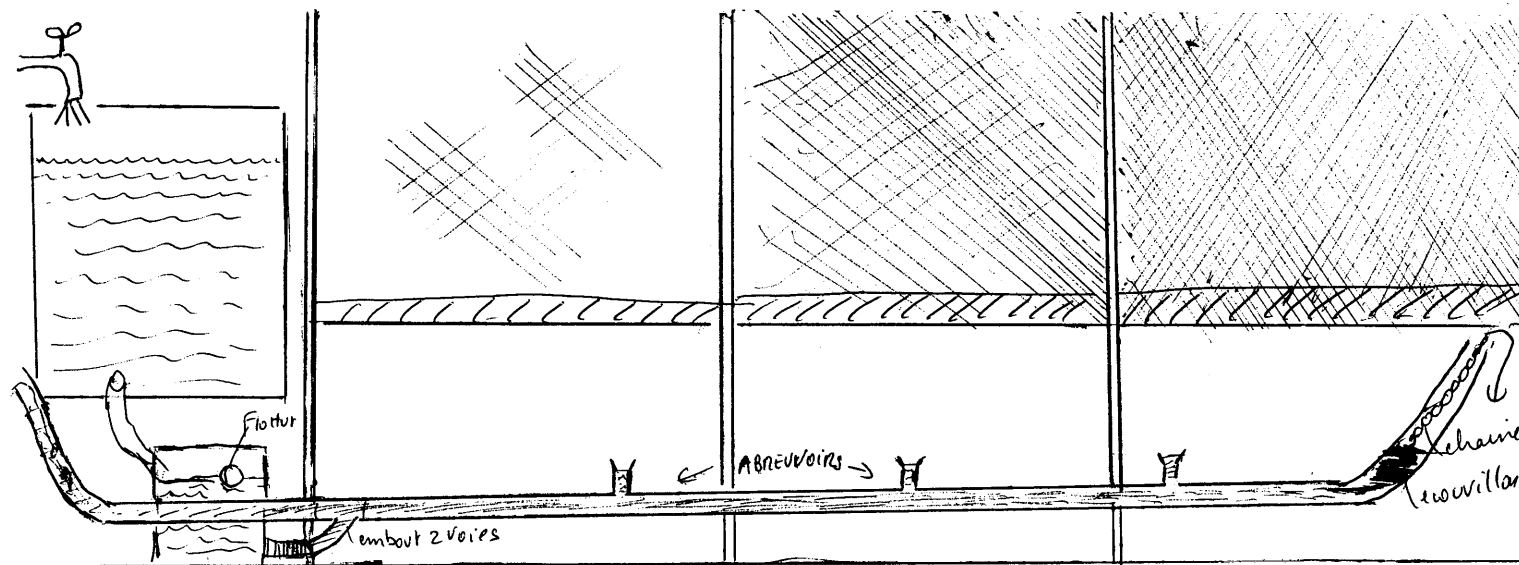
• Défaut : la hauteur des abreuvoirs sera différente selon les races (en moyenne 14 cm).

Veiller à tremper le bec des jeunes dans l'eau comme pour les autres abreuvoirs. Ils repèrent vite la source.

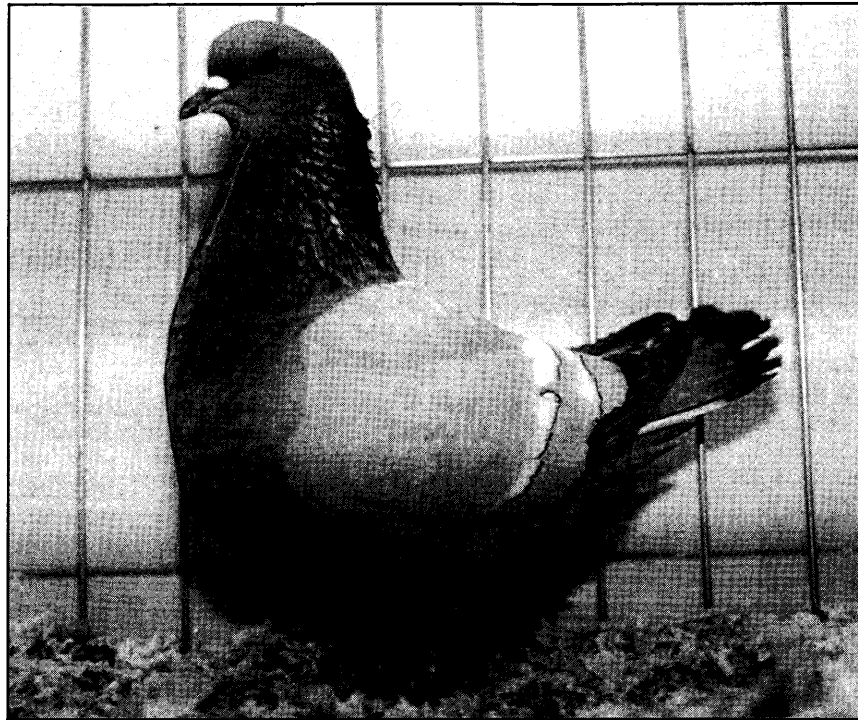
Il est préférable de placer l'installation près du jour. L'eau se voit mieux et attire nos oiseaux.

Rendons à César ce qui est à Lamonica, éleveur professionnel de qualité, qui a ramené cette idée des USA.

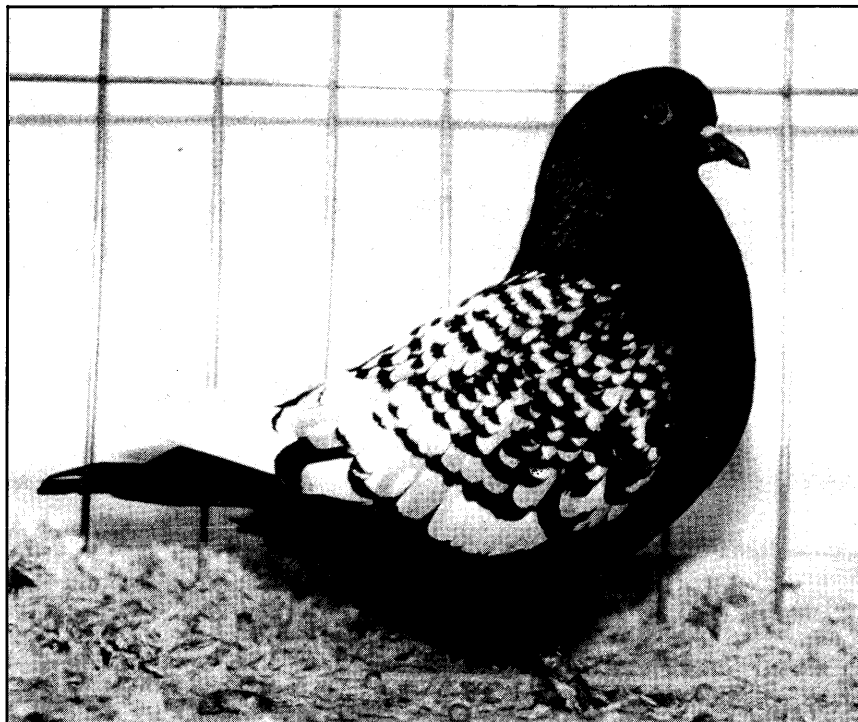
Je pense qu'il est le premier en France à avoir appliqué cette idée lumineuse.



LA ROCHE SUR FORON CHAMPIONNAT DE FRANCE DU LYNX DE POLOGNE



Champion de France mâle bleu barré vol plein à M. FAGOT



Champion femelle noir maillé à M. DEBORD

Hall superbe, installation parfaite, cages sur un seul niveau, suivi des pigeons impeccable. Hélas, seulement 309 Lynx ! Conjoncture économique et sanitaire ayant une influence non négligeable dans cette baisse d'inscription. 309 Lynx, mais toutes les variétés représentées, avec une augmentation importante dans les variétés à vol plein. Preuve que le travail du Président J.C. Tisseron ainsi que sa grande disponibilité à distribuer lesdites variétés a permis aux adhérents intéressés de parvenir en deux ans au niveau que nous avons pu admirer au National. Ça, c'est du positif et du constructif. Bravo et merci Jean-Claude.

Christian FAGOT

• **BLEU BARRE A VOL BLANC**
Beaucoup d'absents, néanmoins l'ensemble était de bonne qualité. Des super-gabarits, logique, le bleu barré en Lynx c'est M. Muscle, l'athlète, le "Gros", je crois qu'il faut en tenir compte. J'ai remarqué la présentation de M. Humbert toujours au top niveau, mais également celle de Michel Bellière qui bientôt va faire parler de lui. Egalement des sujets plus petits mais bien en forme de M. Billore. Parmi les défauts : des couleurs nuageuses ou trop sombres et les barres irrégulières avec des ourlets trop grossiers ou trop dilués. Pour ce qui est des formes, je crois que dans cette variété il n'y a pas de problème.

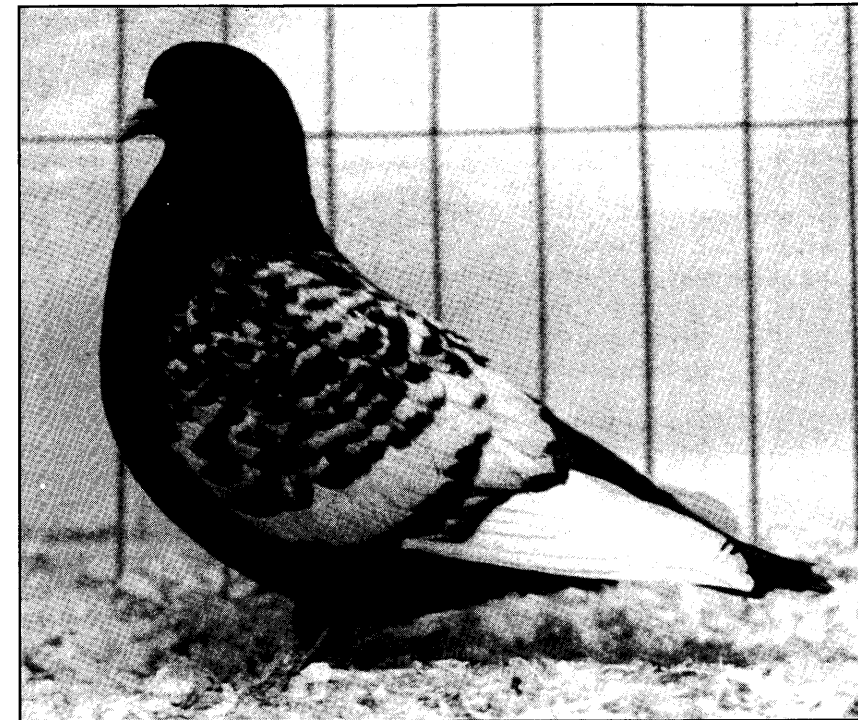
• **BLEU BARRE A VOL PLEIN**
Dommage qu'Edmond Vastel n'ait pu nous montrer ses sujets. Selon les souches à l'origine de la présentation : Tisseron-Parrat, nous nous trouvons en face de sujets très courts, très typés, malheureusement beaucoup n'étaient pas finis, les yeux gagneraient à être plus orangés. En ce qui concerne mon origine, totalement différente, l'effort à faire concerne le forme et à améliorer les têtes.

• **NOIR BARRE A VOL BLANC**
Classe en baisse par rapport au National 92 à Toulouse, à cela quelques explications : défaillance de l'élevage de Bernard Cursot victime de problèmes sanitaires en série, absence de certain ténor J.P. Gau. Cependant, les quelques sujets présents étaient intéressants notamment un super mâle à M. Delode, très court et très puissant, seule l'intensité de la couleur laissait à désirer.

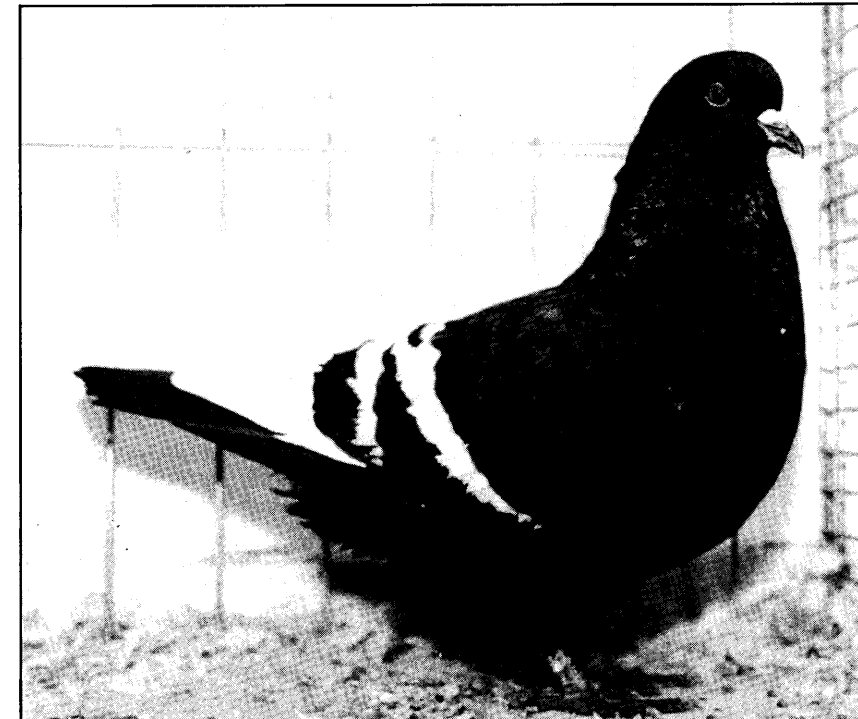
• **NOIR MAILLE A VOL BLANC**
Toujours les mêmes problèmes : le gabarit. Incontestablement, la femelle à M. Debord présentant un maillage impeccable ressortait du lot. Voilà une variété qui s'avère parmi les plus difficiles à faire et dont les populations sont très instables.

En Allemagne, au Championnat, j'ai constaté les mêmes phénomènes.

• **NOIR BARRE VOL PLEIN**
Un joli lot, très homogène et pour cause : 2 éleveurs dont les sujets et l'élevage sont très proches. Constatations : forme et gabarit, petits mais corrects, tête et yeux bons pour l'ensemble. Sélection à Fagot présent à



Champion mâle rouge maillé à M. REDINI



Champion femelle noir barré à M. FAGOT

répétition des croupions bleuâtres donc à améliorer ; un an peut-être de plus et cela sera réglé. Le poids à augmenter et, en toute franchise, nous serons compétitifs au niveau européen.

N'étant pas compétent pour parler de variétés que je n'éleve pas (rouge et jaune), je me constaterai de vous livrer quelques réflexions et constatations personnelles qui n'engagent que moi.

• **ROUGE MAILLE VOL PLEIN**
Félicitations à M. Dauphin pour sa présentation.
ROUGE BARRE VOL PLEIN | Tisseron-Parrat
JAUNE BARRE VOL PLEIN | même origine
JAUME MAILLE VOL PLEIN | Martin
Made in Danemark

Toute la différence est là. On travaille, on multiplie, on progresse : en poids, en gabarit, en forme, en maillage et on en fait profiter les autres.

Pour la souche danoise, attendons l'évolution que j'espère positive, ce dont je doute compte tenu des précédents en rouge maillé et jaune maillé à vol blanc. Il est certes plus facile de faire dans la littérature destructrice et négative que d'être un éleveur compétent dans le temps. Plutôt que de donner des leçons par magazine interposé, je conseillerai à ces apprentis pamphlétaires de conserver leur énergie et leur théorie à l'amélioration de notre pigeon favori, s'ils en sont capables ???

• **BLEU MAILLE A VOL BLANC**
La classe la plus importante comme d'habitude, les différentes tendances étaient présentes et donc le travail des juges de ce fait très délicat. Ils s'en sont très bien sortis et les champions faisaient honneur à la variété. Je citerai avec émotion Richard Redini, un grand, un sérieux, un Monsieur dont l'exemple, à l'instar d'un autre retraité M. Gornes, nous montre le chemin à suivre et dont nous devrions nous inspirer.

Emotion parce qu'il a décidé de prendre sa retraite d'éleveur de Lynx, j'espère qu'il sera longtemps par sa présence parmi nous.

Les autres champins démontrent que la persévérance et le talent sont récompensés. Bravo Joseph et M. Gluschkow.

J'ai remarqué également la progression d'un nouveau : Michel Bellière, un nom dont on reparlera bientôt.

Marcel Bruyère lui aussi remonte très vite, mais qui en aurait douté ? Avec la science de la sélection qu'il possède et la perception intuitive de ce que doit être un beau Lynx et un beau maillage.

J'ai remarqué un beau mâle bleu maillé à M. Delode, pour moi certainement le plus beau mais hélas avec un vol incorrect. Dommage pour cet éleveur qui lui aussi monte, monte... Je crois que pour le Cru 94, beaucoup de ces éleveurs vont "faire mal". L'esprit de compétition dans un Club, la participation au championnat, les retrouvailles dans les séminaires, tout cela contribue au dynamisme du C.F.L.P. et à sa réussite.

La réunification des deux Allemagnes a apporté dans le mouvement colombicole et avicole des couleurs et des races qui n'existaient pas en Allemagne de l'Ouest.

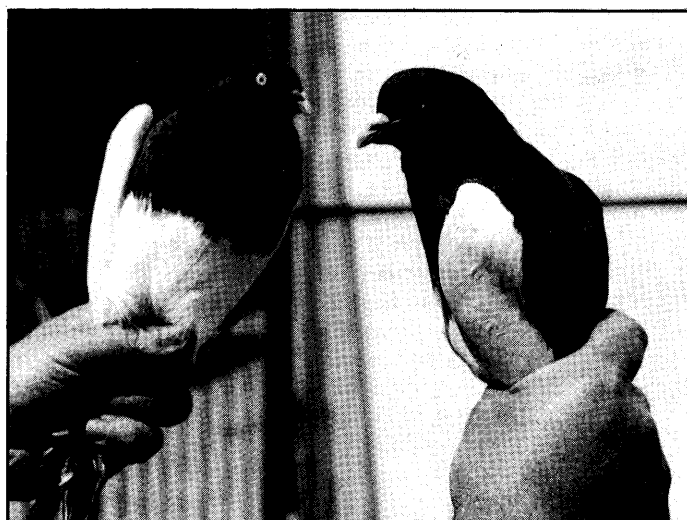
Par la réunification, des Clubs et des Sociétés ont été pris dans le BDRG (association regroupant l'ensemble du mouvement) de nouvelles races et variétés de couleur.

Le Culbutant Pie dit Zurth descendrait des pigeons de l'empereur Akbar (1542-1605). Ces pigeons étaient très populaires aux alentours de Copenhague et ont été importés en Allemagne vers 1800.

En 1857, l'auteur Brehm les décrit : Culbutant de deux couleurs, pie en noir, bleu, rouge et jaune. Il dit encore "on leur donne une place de choix car ils volent très légèrement". En 1876, Fulton l'anglais les décrits. En 1873, d'après Levy, ils sont exposés aux USA.

LE CULBUTANT PIE DE LAUSITZ

Le Culbutant Pie est très répandu en Allemagne du Sud, mais particulièrement en Silésie et Lausitz. Les Pies élevés en Allemagne du Sud, Forêt Noire jusqu'à la Bavière, étaient connus sous le nom de Culbutant Pie d'Allemagne du Sud. Dans le Lausitz, comme Culbutant Pie de Lausitz. Après la guerre de 39-45, l'élevage du Culbutant Pie fut mené de la même façon dans les deux Allemagnes. En 1958, six éleveurs de la DDR créent un Club spécialisé. En 1963 à Homberg, Forêt Noire RFA, sept éleveurs créent leur Club. En 1960 fut décidé, par le Club de Lausitz, que le Culbutant Pie noir aurait un bec foncé et un tour d'œil foncé ; même chose pour les bleus. La couleur du tour d'œil des rouges et des jaunes étant souhaitée claire mais pas intense. En Allemagne de l'Ouest, le standard fut établi avec un tour d'œil rouge vif et un bec clair dans les noirs et bleus, un léger coup de crayon sur le bec étant toléré. Les deux races se développèrent donc à leur façon des deux côtés de l'Allemagne.



A gauche Pie Expo, à droite Lausitz

Le tour des yeux chez le Lausitz est d'un grain plus fin que chez, son homologue de l'Ouest et la couleur, de rose à rouge chez les rouges et les jaunes montre la vitalité et la joie de voler. La tête est un peu plus ronde et le front plus bombé, le point le plus haut de la tête étant au dessus



Un éleveur célèbre, le regretté Yul Brynner

de l'œil. La forme du Lausitz est plus petite, plus courte, mais ne perd pas en élégance. Il y a également une différence dans le dessin. La répartition de la couleur et du blanc se fait chez le Lausitz plus bas vers les jambes, ce qui leur donne également un dessin du cœur sur le dos plus large. Ce dessin est plus harmonieux que celui du Pie d'Allemagne du Sud. Les éleveurs de l'ex-DDR élèvent leurs Pies en liberté ce qui a pour effet sur cette race culbute réelle encore et est sélectionnée sur ce critère. Des Pies de Lausitz qui ne culbutent pas ne sont pas à prendre comme reproducteurs. Leurs yeux ne sont pas aussi blancs que chez ceux du Sud, cela vient du vol et de l'exposition au soleil. Le résultat de tout cela fait que les éleveurs du Lausitz qui par la réunification se retrouvent dans le Club de l'ex-Allemagne de l'Ouest sont, au point de vue exposition, très défavorisés. Les noirs et les bleus ont chez les Allemands de l'Ouest le facteur Smoky, les Lausitz non. Certains n'ont pas voulu se mêler au nouveau Club et se sont regroupés pour créer un nouveau Club sous le nom de L.E.C. (Lausitzer Elsterpurzler Club). Bien que pas encore reconnu par le BDRG ce Club existe et fut constitué par 33 membres fondateurs dont un Danois et un Français, en 1993. Un standard fut établi. But du Club : élever dans le standard, entraîner et favoriser les qualités sportives, culbute, claquement des ailes suivi de glissade permettant en belle saison de nous régaler par le vol et les performances de ce beau pigeon et en hiver de pouvoir admirer notre sportif en cage d'exposition.

STANDARD

Origine : Le pays de Lausitz et alentours. Culbutant ayant un rayonnement international qui se distingue par ses qualités sportives, culbutes, claquements et glissades. La glissade consiste, après avoir claqué fortement des ailes, à garder celles-ci verticales et de se laisser ainsi glisser dans l'élan obtenu. Le pigeon est excellent tant en exposition qu'en sport. Son origine est parallèle au Culbutant Pie d'Allemagne du Sud. Son origine est parallèle au Culbutant Pie d'Allemagne du Sud. Son origine est parallèle au Culbutant Pie d'Allemagne du Sud. Son origine est parallèle au Culbutant Pie d'Allemagne du Sud. Une deuxième variante a eu un rapide développement en Allemagne du Sud. Depuis 1950 les deux

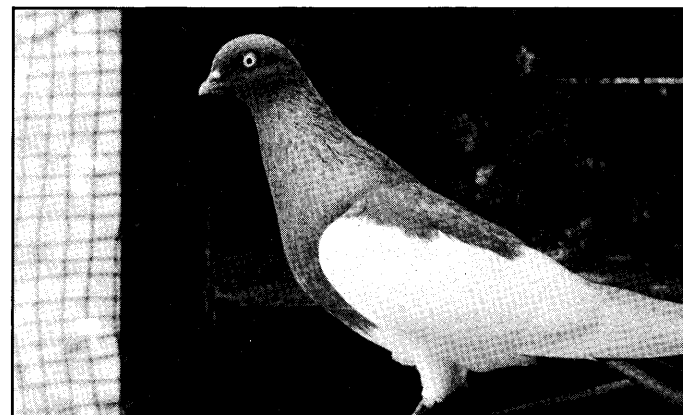


Lausitz

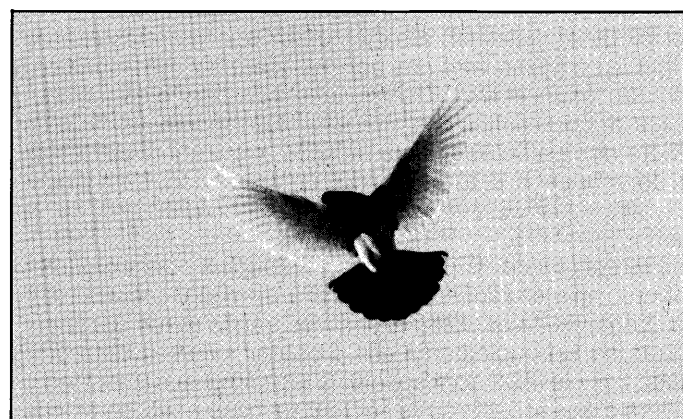
races se sont développées à part et forment aujourd'hui deux races différentes.

Aspect général : Plus petit que le Biset, hauteur des pattes moyenne et port légèrement tombant. Poitrine large mais restant gracieux. Les caractéristiques principales sont la culbute, le claquement d'ailes et le fait de culbuter sur plusieurs mètres (glissade) les ailes hautes. Ces caractéristiques sont à favoriser au maximum. Des mâles qui ne les possèdent pas ne sont pas à mettre à la reproduction. L'esthétique extérieure ne doit pas être le seul critère de sélection.

Tête : Bien ronde, front montant et bien rempli, sans cassure sur le crâne, se profilant vers la nuque harmonieusement.



Pie Expo



En plein vol

Yeux : Perlés, montrant une belle santé. Tour d'œil mince et régulier, foncé chez les noirs et les bleus, de rosé à rouge chez les rouges et les jaunes, correspondant à la couleur du plumage.

Bec : moyen, formant un angle obtus avec le front, noir chez les noirs et bleus, clair chez les rouges et jaunes. Morilles petites, roses avec peu de poudre.

Cou : Moyen, ne paraissant pas trop gros, avec la gorge bien découpée.

Poitrine : Large et bien remplie, arrondi s'amincissant vers le ventre.

Dos : Légèrement tombant, large s'amincissant vers l'arrière, ne devenant pas trop long.

Ailes : Fortes, bien serrées au corps, plumes larges et solides bien serrées, reposant sur la queue sans en atteindre le bout.

Queue : Formant la continuité du dos, droite, pas trop longue avec des plumes larges.

Pattes : De hauteur moyenne, rouges et lisses.

Plumage : Bien serré au corps, plumes larges.

Variétés : Noir, Bleu, Rouge et Jaune.

Couleur et Dessin : Bon dessin pie, le dessin sur l'aile commençant sur l'épaule et se terminant sur le ventre, sur le bréchet n'atteignant pas les cuisses. Les couleurs bien franches et intenses.

Défaut graves : Corps trop faible, partie arrière trop longue, trop haut ou trop bas sur pattes, cou trop long, trace de fanon, bec long et ne faisant pas suffisamment d'angle avec le front, tête plate, tour des yeux larges et pâles, rouge chez les noirs et bleus et chez ces derniers bec pas bien coloré, coup de crayon sur le bec des rouges et jaunes, iris incomplètement rouge, couleur pas assez intense, trace de rouille claire visible sans prise en main, des blancs, manque de la glande uropygienne, plumage lache, plumes étroites, manque de vitalité et iris pâle.

Jugement : Vitalité et impression générale, forme, tête, bec, yeux, couleur, dessin.

Bague : 7 mm

Standard établi lors de la réunion de création du L.E.C. le 20 Juin 1993, à Winterfeld, Allemagne.



Lausitz au nid

3^e COLLOQUE COLOMBICOLE EN R.F.A.

• • • Jean-Louis FRINDEL

Ce colloque 3^e édition se tenait à Bad-Harzburg et avait pour objet de traiter des sujets d'actualité divers concernant de près la colombiculture... allemande surtout, pourrait-on penser, puisque ce congrès était organisé par le VDT (homologue de la SNC).

Les résumés des conférences et des débats qui vont suivre prouveront que les thèmes discutés s'adressent à tous les colombiculteurs, de tous les horizons et de tous les pays. De plus, étaient invités la SNC, la FCS (Suisse) et l'ÖTV (Autriche).

J'ai eu le privilège de représenter la SNC et de témoigner, avec les représentants MM. Freiburghaus (CH) et Tuidier (A), de la collaboration entre colombiculteurs et organismes colombicoles pour le bien de nos éleveurs et de nos races. J'ai été accompagné par M. Didier Fabre, nouveau juge colombicole.

Pour la bonne compréhension de ce qui suit, il faut savoir que chaque exposé fut suivi d'un débat, animé par des personnalités bien connues.

Après l'ouverture du colloque par le Président Harald Köhnemann, le premier exposé porta sur :

• LA PROPAGANDE (ou publicité) POUR LA COLOMBICULTURE - G. STACH

- Elle concerne la base, les éleveurs, qui doivent informer le public non averti des richesses de notre passe-temps. A travers les expositions locales, régionales, nationales.

- Tous les moyens sont bons : revues, presse, TV, distribution de posters, de calendriers, de dépliants, d'autocollants, pin's, porte-clefs, T-shirts, etc.

- Il faut EXPLIQUER aux gens que nous CONSERVONS un PATRIMOINE CULTUREL et HISTORIQUE à travers nos races, que nous pratiquons la sélection de manière sérieuse (utilisation de données scientifiques, Loi de Mendel, actualités agronomiques...), qu'il s'agit d'un passe-temps intelligent, d'intérêt général, voire "d'utilité publique".

- Mais là intervient le fait que la jeunesse a évolué vers d'autres occupations, il y a donc de la concurrence pour la colombiculture, il faut donc :

- IMPRESSIONNER, CONQUAINCRE, EVEILLER L'INTERET par l'aspect esthétique, décoratif des pigeons eux-mêmes, des colombiers, des volières, des parcs d'élevage.

- Evidemment, il y a des problèmes permanents : voisinage, vie privée, professionnelle, les études, les parents...

- L'élevage, la sélection, la diversité des races doivent SURVIVRE au monde moderne, technologique, électronique, pour cela il faut STIMULER, REVEILLER des passions nouvelles parmi les néophytes, CONQUAINCRE, PERCER, il faut surtout que la colombiculture, par ses organismes (SNC), S'IMPOSE et OSE !!!

Le débat qui suivit cet exposé porta surtout sur la désinformation de la presse quotidienne et des journaux périodiques par rapport aux pigeons de ville, leur aspect négatif côté hygiène.

En effet, la plupart des gens interrogés lors d'un sondage ne connaissaient que ces "sales bêtes" ou ces "pauvres oiseaux qu'il fallait quand même nourrir", ou alors savaient

qu'il existe des pigeons Voyageurs mais ne connaissaient absolument pas les pigeons de race.

Il ne faut pas oublier de s'adresser aux officiels, aux élus lors des inaugurations de nos expositions.

"Qui sommes-nous (les colombiculteurs) ? Nous sommes quelqu'un !"

Il faut transmettre l'affectivité, les sentiments, l'extase devant l'attachement des pigeons, par des anecdotes, des faits vécus, leur beauté, leur rayonnement dans les Cultures et l'Histoire des Peuples.

"Nous ne sommes pas la dernière roue de la charrette, dans l'élevage des animaux de race..." (pas mal, non ?).

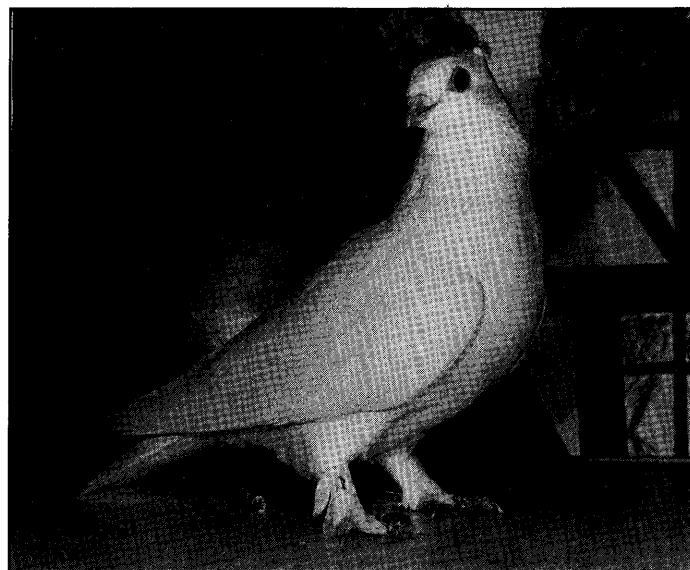
N.D.A. : J'ai insisté sur cet exposé pour l'intérêt qu'il présente pour la SNC, et d'ailleurs toutes les associations avicoles au sens large, afin de mieux nous faire connaître et gagner des adeptes.

Des suggestions sont d'ailleurs les bienvenues auprès des dirigeants de la SNC ou de la Rédaction.

• CONSEQUENCES POUR L'ELEVAGE PAR DES DECISIONS DE LA COMMISSION DES STANDARDS

Cet exposé fut tenu par le Président de BZA, E. Merckensstock, et sa teneur intéressa fort les invités (d'honneur !) étrangers et l'orateur de relever leur présence et la collaboration efficace au sein de l'E.E.

Les idées principales, qui sont également celles de notre Commission Nationale de la SNC, seront reprises dans le préambule au compte-rendu de la réunion de celle-ci, des 4 et 7 juin 94.



Lucenois blanc - Prop. REINHEIMER - Photo Ripaldi

Il faut cependant signaler ici quelques débats spécifiques :

- le fait de compter les rémiges après les retrices afin de diriger la sélection vers des normes (dont les déviations ont déjà été dénoncées par Darwin) a fait constater d'autres anomalies de constitution des plumes et fait rappeler ici : "qu'en dehors des caractéristiques raciales, il y a d'autres détails qui contribuent à la qualité du sujet d'exposition, notamment la qualité des plumes, du plumage (conformation de la queue...).

- les directives de l'E.E. sont assez souples pour constater d'abord, puis étudier, puis conclure en vue d'actions futures adaptées. La question essentielle est de savoir comment diriger les élevages afin d'obtenir des résultats probants. Les éleveurs sont appelés à tenir soigneusement leurs cahiers d'élevage afin qu'ils servent de base à l'étude de ces cas.

• NOUVEAUTES POUR LES EXPOSITIONS NATIONALES par K.H. SOLLFRANCK

Ceci intéressa bien sûr les organisateurs d'expos et servira pour étoffer le "cahier des charges" pour les Nationales SNC. En bref :

- il faut rendre les expos plus attractives
- il faut une participation plus active, plus effective
- il faut donc intéresser les exposants par :
 - la présentation de littérature spécialisée
 - la présentation à part des races rares ou particulières
 - encourager la participation des jeunes éleveurs
 - la décoration de l'expo : affiches, posters, spots publicitaires
 - interpeller au maximum les autorités, les pouvoirs publics, trouver des sponsors afin de limiter les frais et de faire plus pour les exposants
 - attirer les visiteurs (presse quotidienne, TV), par exemple, un cadeau au 500^e ou au 1000^e visiteur
 - orner les cages par des descriptifs de la race, pas uniquement de la verdure
 - tous les détails peuvent avoir leur importance.

Et l'assemblée de conclure en décidant d'instaurer pour la prochaine Nationale du VDT un titre de Maître Eleveur :

Il est à remporter lors de la Nationale VDT, dans sa race, avec ou sans panachage de variétés selon le cas, par un décompte de points sur les six meilleurs sujets exposés. Ce titre de Maître Eleveur équivaut en Allemagne à un Champion National. Or, tous les champions nationaux sont honorés par les pouvoirs publics, surtout en disciplines sportives mais cette notion était jusqu'à lors absente en aviculture, d'où le besoin de l'introduire. Elément de propagande pour notre activité !!

N.B. La liste précédente n'est pas limitée. Attendons suggestions !

• NOURRITURE POUR PIGEONS par les Techniciens de la marque OVATOR

Le but de cet exposé (25 mn) fut d'expliquer brièvement la fonction de nutrition chez le pigeon, sa spécificité et la nécessité d'aliments spécifiques (mélange de grains ou granulés). Les techniciens insistèrent sur l'équilibre des composants, leur teneur minimale en fonction des périodes et de l'activité au colombier.

Ils montrèrent, à l'aide de diapos, la chaîne de composition de leurs mélanges, le polissage, triage, contrôles internes et externes, tests de labo, jusqu'au produit final à disposition de l'éleveur.

Un débat fort intéressant suivit avec diverses questions classiques sur les méthodes de nourrissage, etc.

En conclusion :

- il faut une hygiène des mangeoires et du système de nourrissage (quotidien ou en trémies)
 - il faut une qualité irréprochable du mélange de grains (ou de granulés)
 - il faut éviter des données extrêmes dans tous les cas, notamment dans le cadre de "gonflage" par adjonctions successives de produits "miracles" ou tout simplement d'acides aminés, qui s'avèrent inutiles et très coûteux
 - les mélanges actuels de qualité sont équilibrés, bien sûr on pourrait sans problème réduire la palette des divers mélanges qui varient souvent de très peu, soit au niveau des proportions, ou par la variété des graines.
- Ce serait un peu plus clair et moins utopique pour les éleveurs.

• UN "GLOBE-TROTTER" : Ulrich REBER

fit un exposé sur ses aventures à travers le monde du Moyen-Orient à l'Etrême-Orient, sur les divers aspects de la colombiculture à travers les pays et les civilisations, par une projection de diapos qui transporta l'auditoire dans un conte des Mille et Une Nuits.

Il parla de "palais" de colombiers dans la péninsule arabe, où étaient conservés de 10 000 à 20 000 pigeons, de races et de couleurs diverses, originaires de toutes les parties du monde : Europe, Asie, Amérique...

Il démontra notamment comment les races sont apparues dans divers pays à la fois le conflit hispano-néerlandais par exemple, le vol (sens de dérober) de pigeons n'a pas son origine en Espagne mais bien en Arabie, en Egypte, en Nubie, en Perse et toutes les races dites ibériques par les Espagnols sont d'origine mauresque.

Le commerce avec les Arabes et leurs vestiges dans les régions occupées sous l'Empire Ottoman ont permis l'extension d'une multitude de mutations du pigeon sauvage, déjà détenues et sélectionnées par les dignitaires indiens, perses et arabes.

Dans certains émirats, on ne pouvait épouser la fille d'un dignitaire si l'on était pas propriétaire d'un colombier au minimum minimal en nombre et espèces... De quoi rêver !

• QUO VADIS VDT ? - par son Président H. KÖHNEMANN

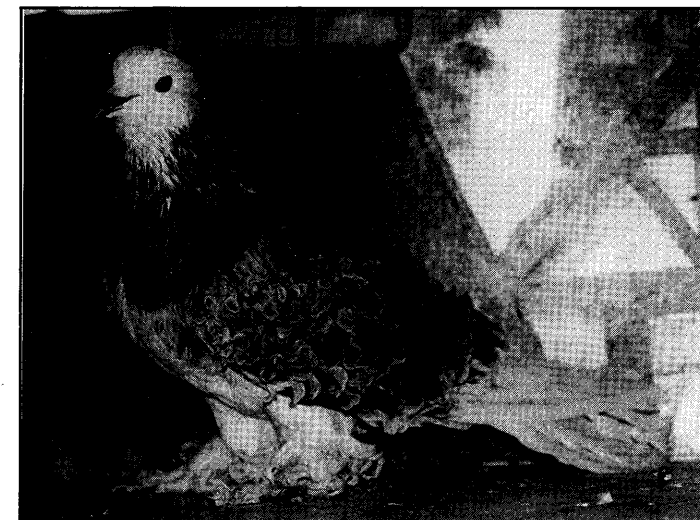
Le Président de l'organisme national allemand releva pour débat des questions spécifiques à nos voisins, que nous ne reprendrons donc pas.

Par contre, certaines idées générales sont restées :

- il faut promouvoir tout ce qui influe positivement sur la colombiculture, dans tous les domaines
- il faut relever les problèmes existants, les cerner, il faut être paré pour les attaques à venir, il faut protéger les éleveurs, les races (allusion faite aux attaques dirigées par les organismes de protection animale dans certains pays)
- il faut faire preuve d'ouverture d'esprit, accepter des idées nouvelles afin d'assurer une efficacité
- l'élément capital est le lien entre les éleveurs : la ou les revues spécialisées, allusion faite à la France et au Danemark qui possèdent une revue spécialisée uniquement pigeons.

• ALTERNATIVE : PIGEONS DE RACE/PROTECTION ANIMALE

Cet exposé du Dr H. Schmidt sera repris dans l'article "Alarme II : limiter les extrêmes".



Frisé Hongrois rouge - Prop. LUTZ - Photo Ripaldi

LES CULBUTANTS A BEC COURT



de Stettin bleu - Prop. SCHMORR



de Königsberg à tête colorée

VUS PAR RUDY OTTENHOFF



de Stettin - Prop. SCHMORR



d'Elbing



de Königsberg à tête colorée rouge



de Hambourg à Calotte - Prop. HOFSTETTER



d'Alstammer rouge



et à tête colorée noire

• **L'ELEVAGE EN VOLIERE PEUT-IL REMPLACER L'ELEVAGE EN LIBERTE ?**

Le Dr. W. Lüthgen décrit par un tableau comparatif les divers aspects de l'élevage et leurs issues, selon le mode de détention.

Les principes de base évoqués :
 - l'élevage en cage par couple ou en unité : à proscrire
 - notion de protection des espèces : ne pas entraver le besoin de voler
 - dans la nature : les sujets malades sont éliminés par sélection naturelle, de même que toute déviation de la norme.

TABLEAU COMPARATIF

VOLIERE	LIBERTE
<ul style="list-style-type: none"> • pluie-soleil limités selon le cas • possibilité d'éviter le contact avec des sujets malades ou autres animaux • stress par surpopulation • risque de réduction musculaire • contrôle individuel • les individus sont plus familiers, selon les races • ils sont protégés des rapaces • risque de blessure très minime • pas de risque de tir • peu de problèmes de voisinage • sont sous la responsabilité de l'éleveur pour l'alimentation, les soins, ont besoin de l'éleveur • pas de risque d'ingestion de produits nocifs • risque d'ingestion de plantes nocives (si plantées par ignorance) • risque de concentration, parasitoses, il faut nettoyer voire désinfecter régulièrement • risque infectieux externe (virus) réduit, sauf par fientes externes (moineaux sur toit de grillage) et risque de propagation accru 	<ul style="list-style-type: none"> • libre exposition aux intempéries • contact avec autres sujets (malades) ou autres animaux (moineaux...) • pas de stress, l'espace permet d'éviter les conflits • entretien musculaire • contrôle possible seulement si fermeture du colombier. En fait, des sujets malades volent peu • les pigeons sont plus "sauvages" • pas de protection • risque de blessure (atterrissage en cas de fuite, fils électriques...) • risque d'être abattus (tir) • problèmes non exclus, risque accru • se servent dans la nature, l'éleveur est moins sollicité • risque d'ingestion de produits nocifs involontaire (graines contaminées, traitées...) • peu de risque d'empoisonnement, sont toujours rassasiés • plus forte dispersion : moins de risque mais risque d'ingestion des formes intermédiaires des parasites • risque infectieux par contact avec d'autres animaux

Débat :
 - éviter la surpopulation
 - sol des volières : grillage = idéal ? Oui, à condition que les mailles soient adaptées car les excréments peuvent rester accrochés, le toit doit toujours être découvert, le sol bien drainé sous le grillage.

• **LES AVENTURES AVEC LE PIGEON BISET**
 par C. REICHENBACH

Le célèbre voyageur et rédacteur de la Geflügel Börse relate ses expériences et ses rencontres avec le Biset à travers diverses contrées : Népal, Turquie, Syrie, et par son expérience personnelle. Il relate l'extrême vitalité et l'extraordinaire faculté d'adaptation du Biset sauvage et surtout en captivité, où il peut aussi s'accoupler avec des pigeons de race. Les diverses observations permettent de conclure à l'ascendance effective du Biset dans nos différentes races actuelles. D'autres pigeons sauvages semblent exclus, en raison de leur comportement et leurs modes de vie qui excluent toute relation avec l'homme, même dans les temps anciens.

• **POUR TERMINER EN BEAUTE : UNE JOURNALISTE VIENNOISE**

Andrea DEE, nous parle de sa passion : les pigeons à partir d'histoires personnelles vécues avec des pigeons des rues, des parcs, et nous présente son livre dans lequel elle relate tous les autres aspects de la colombiculture : le fait de vouloir simplement posséder des pigeons, de race ou pas, de les aimer comme ils sont, pour leur aspect et tempérament décoratif, bref, elle raconte "une passion oubliée entre le pigeon et l'homme".
 A quand pareille manifestation chez nous ?



Sylvain DIEBOLT, Eleveur



LE NEGRE A CRINIÈRE

L'appellation française de cette race dérive de son nom allemand, le Schmaldeener Mohrenköpfe qui signifie Tête de Maure de Schmalkalde qui est une ville d'environ 15000 habitants aujourd'hui, au pied de la forêt de Thuringe, ville célèbre notamment par la ligue qu'y formèrent, en 1531, les princes luthériens révoltés contre la politique impériale catholique de Charles Quint qui, en tant qu'empereur romain-germanique, était aussi le défenseur de la chrétienté, donc de la catholicité. Le Nègre à Crinière est un pigeon long et fort du type Biset, sa longueur étant généralement de 36 à 38 cm. La structure de la tête est absolument remarquable et les pattes fortement emplumées. Ce pigeon allie donc la beauté des pigeons de couleur à la finesse des pigeons de structure car, tout comme l'indique son nom français, il s'agit avant tout d'un pigeon de structure. La tête doit être arrondie, avec un front assez haut et large, les yeux étant de couleur brun foncé. Des yeux jaunes, de coq, sablés ou coulés sont considérés comme un défaut. Le bec est long et noir avec de petites morilles, de couleur chair pour les rouges et les jaunes.

Mais c'est surtout sa remarquable structure, ainsi qu'un fort plumage des pattes qui font la beauté exceptionnelle de ce pigeon. La poitrine doit être pleine et profonde. Les pattes bien garnies de plumes, forment donc des manchettes dirigées vers l'arrière, ainsi que de larges pantouffles. La variété originelle, et seule reconnue jusqu'à il y a quelques années, est la variété noire. Ont été créées, principalement en Allemagne, des sujets rouges, jaune et bleu qui sont également reconnus. Récemment encore, des sujets rouges d'un de mes amis éleveurs ont été disqualifiés à une exposition avec comme défaut grave "variété non reconnue" et cela, sans autre explication ! Enfin, il faut savoir qu'il existe aussi des sujets dans les variétés suivantes mais non reconnues : meunier, crème, dun, argent et, semble-t-il, lavande, cette dernière couleur résultant sans doute d'une mutation.

BREF HISTORIQUE DE LA RACE

Les premiers Nègres à Crinière, créés à mon avis dans le dernier quart du 19^e siècle, sont issus de croisements de pigeons Tête de Maure avec des Capucins de type ancien. Un article du 27 décembre 1893 du journal "L'Illustration" "A l'Exposition d'Aviculture" montre à l'occasion de la première Exposition Internationale d'Aviculture à Paris un des premiers spécimens de cette race, un "pigeon Nègre" entouré d'un Dragon, un Cravaté Chinois, un Polonais, un Capucin ou "Nonnain", un Cravaté Tunisien et un Tumbler (Culbutant Anglais longue face), un Tambour de Boukharie, une Hirondelle et enfin un Boulant Français. Le dessin montre un "pigeon nègre" dont les plumes relevées sur le cou cachent une partie de la tête brune". La structure est assez peu développée, très ouverte à l'avant, le collier presque inexistant et les pattes sont totalement dépourvues de plumes. Il faut savoir en effet, qu'au début les Nègres étaient classés dans le groupe des pigeons de couleur mais, avec les progrès de la sélection, ils sont passés plus tard dans celui des pigeons de structure, ce qui était tout à fait normal.



Très bel plumage des pattes



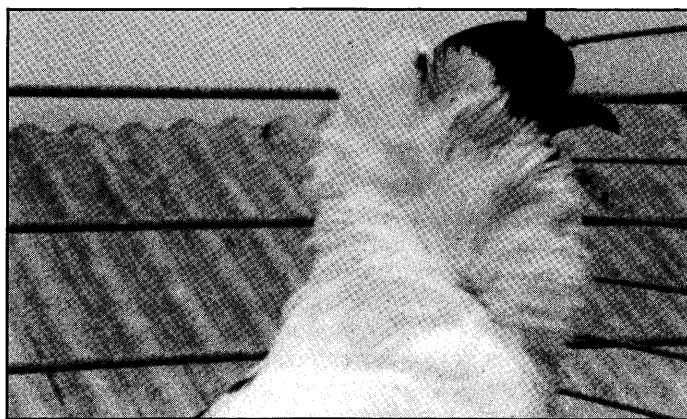
L'emplumage des pattes pourrait être amélioré

Ce n'est que plus tard, sans doute après la première guerre mondiale, que ces premiers spécimens ont été croisés dans leur région d'origine avec des Heurtés de Saxe, ce qui leur a donné l'emplumage des pattes ; la même chose a d'ailleurs été faite il y a quelques années pour la création des variétés nouvelles, rouge, jaune et bleu en particulier. J'ai, par le plus grand des hasards, eu l'occasion d'observer deux descendants directs de ces premiers pigeons Nègres, au fond d'un colombier alsacien, jalousement cachés par leur propriétaire qui au juste ne savait pas vraiment à quelle race ils appartenaient : un noir et un meunier, avec une structure correcte mais assez faible, et surtout les pattes totalement lisses. Je pense que lors de leur création, les pigeons Nègres existaient donc au moins en variété noire et meunier (L'Illustration, par exemple, parle d'un pigeon à tête brune) et c'est lors de leur croisement avec les Heurtés de Saxe noirs qu'on a privilégié les sujets noirs. Du croisement de ces derniers subsiste d'ailleurs toujours encore un défaut qui, heureusement, se fait de plus en plus rare chez les sujets noirs originels (je ne parle donc pas ici des nouvelles variétés), le blanc derrière les yeux et parfois sur le front. En effet, chez les meuniers, crème, dun et rouge et jaune que j'ai élevés en grande quantité il y a 5 ou 6 ans, combien n'ais-je pas sorti de jeunes "Nègres à Crinière" qui avaient en fait le dessin des Heurtés, plastron en plus ! Mais il est vrai que je m'étais moi-même amusé à croiser mes sujets noirs avec des Heurtés de Saxe jaunes, en plus d'une femelle

jaune que le hasard m'avait fait acquérir et qui tenait, elle aussi, plus des Heurtés que des Nègres à Crinière !

CONSEILS GENERAUX

Ce pigeon a, surtout lorsqu'on l'observe en cage d'exposition (reconnaissons honnêtement que rares sont les éleveurs qui ont eu l'occasion de voir un Nègre à Crinière en face plutôt qu'en photo !) l'air assez calme mais, en fait, il tient une bonne part de son ancêtre Tête de Maure et est d'un caractère assez sauvage. Certes, il existe certaines souches qui ont un caractère assez languissant, mais je suis persuadé qu'un bon Nègre à Crinière est un pigeon bon vivant qui "pète la forme" par ses déplacements incessants plutôt que de rester planté sur place au passage de l'éleveur, à la manière des Capucins, pigeons très calmes, dont certaines souches semblent avoir hérité du caractère davantage que celui du Tête de Maure. Les mâles surtout sont assez bagarreurs. Je pense même qu'un caractère languissant généralisé dans un élevage est le signe évident d'une dégénérescence liée à une consanguinité excessive, dégénérescence qui se manifeste généralement assez vite par un nombre assez élevé de sujets stériles : mâles incapables de féconder les œufs et ponte d'œufs clairs à répétition chez certaines femelles, même en les changeant de mâles (sans qu'une maladie puisse être mise en cause, comme une salmonellose mal soignée, etc.). Vu aussi les problèmes de pattes emplumées et de capuche, j'ai toujours déconseillé de faire cohabiter ces pigeons avec d'autres races. Ils aiment se retrouver entre eux et les résultats sont meilleurs. Les amateurs qui s'amuseraient (et je sais qu'il y en a !) à mélanger par exemple deux couples de Nègres à deux couples de Bouvreuils plus trois couples de Cravatés, deux couples de Lynx, etc. sont assurés de l'échec à court ou moyen terme, et c'est dommage vu la rareté de la race ! Le sacrifice vaut la chandelle, vu la grande beauté de ce pigeon. Ce dont a besoin ce pigeon, ce sont des amateurs décidés et passionnés, prêts à surmonter les quelques difficultés que son élevage peut rencontrer : combien d'éleveurs, qui se prétendent comme tels, ne sont en fait que des collectionneurs. Il vaut mieux se consacrer exclusivement à une race, et vu la complexité de ce pigeon ce n'est pas trop demander, bien au contraire : les Allemands, eux, l'ont compris depuis longtemps.

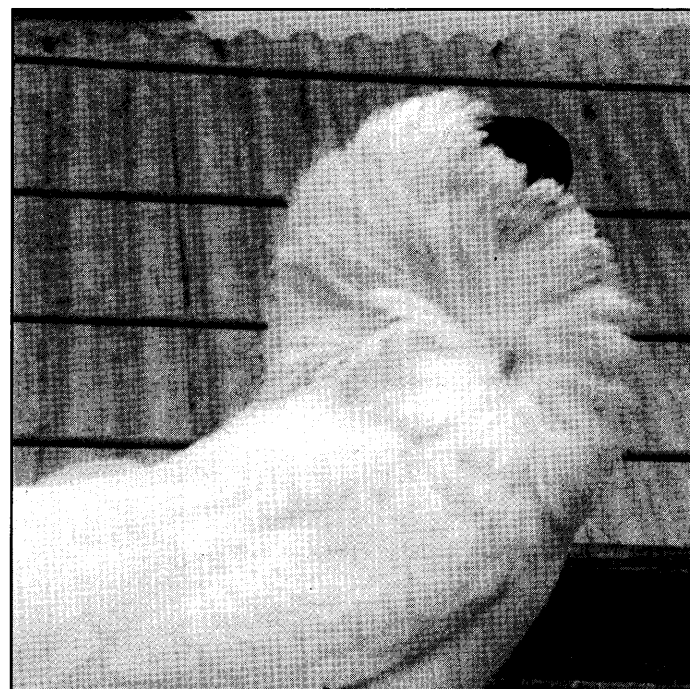


Manque de collier. Structure trop ouverte à l'avant. Capuche trop basse. Belle tête et couleur.

Le Nègre à Crinière est donc une race difficile et de surplus (donc) très rare. Par conséquent, il est absolument indispensable d'observer rigoureusement quelques règles, les unes tenant du bon sens, les autres nécessitant une certaine expérience et connaissance relativement approfondie de la race. Certains conseils valent bien sûr pour toutes les races à pattes fortement emplumées.

D'abord, il faut que la volière soit saine et sèche, sans humi-

dité ni boue, laquelle détériore l'emplumage des pattes, la femelle allant donc souiller ses œufs, lesquels resteront éventuellement collés aux plumes. A chaque début de saison, je coupe les plumes des pattes pratiquement à leur racine. Les Nègres à Crinière étant parfois gênés par leur capuche, il arrive, les vastes pantouffles ne favorisant pas la chose, que certains sujets couvent à côté de leurs œufs. Lors de la mue, il suffira d'arracher les vieilles plumes, en comptant un délai de 6 à 7 semaines pour la repousse. Les manchettes peuvent généralement être laissées telles qu'elles, on se contentera de contrôler chaque sujet au moment de la mue et d'arracher les plumes abîmées.



Sujet parfait, plus rien à améliorer. C'est le top du top

CONSEILS DE SELECTION PARTICULIERS

Au niveau actuel de sélection de la race, on peut dégager un certain nombre de constantes. Les sujets ayant un manque d'emplumage des pattes se font de plus en plus rares et l'on remarque de plus en plus de sujets ayant une superbe couleur noire, ce qui n'était pas le cas y il a quelques années. Néanmoins, les sujets à capuche trop basse sont encore assez fréquents. Ceux ayant un front blanc et/ou du blanc derrière les yeux ne se trouvent presque plus sauf dans les variétés nouvelles qui sont le résultat de croisements avec des Heurtés de Saxe, ce qui témoigne des progrès réalisés en ce sens. Ces dernières années, les efforts des éleveurs se sont portés sur les deux défauts les plus fréquents jusque là : le blanc à la tête et les yeux de la mauvaise couleur. Aussi trouve-t-on certaines souches où le défaut des yeux a été éliminé mais, il faut le dire, au détriment de la structure, du gabarit et de la couleur, à cause de ce critère unique de sélection. J'ai obtenu mes meilleurs résultats dans des souches où ce défaut est toujours plus ou moins présent, car ce sont ces dernières qui produisent le plus de sujets à structure idéale avec un très bon gabarit et une bonne couleur. Mais il existe heureusement de très bonnes souches dans lesquelles on ne trouve plus de sujets avec de mauvais yeux et qui ont une très bonne structure et une assez bonne couleur.

Je me permets donc d'insister sur la couleur des yeux. Ceux-ci doivent être de vesce, or c'est là une très grande difficulté pour ce qui est du Nègre à Crinière. Les yeux coulés sont fréquents (bien que depuis quelques années beaucoup

de progrès aient été réalisés en ce sens) car des yeux brun foncé dans une tête colorée sont difficiles à obtenir et sont souvent un casse-tête pour l'éleveur. Je me souviens que lorsque j'ai commencé dans cette race, il y a onze ans, cinq des six premiers sujets que j'avais pu me procurer, non sans mal d'ailleurs, avaient un ou même les deux yeux coulés, moitié œil de coq et moitié œil de vesce, sauf une femelle qui était parfaite. Aujourd'hui cela devient plus rare et les sujets qui auraient les deux yeux coulés seraient à éliminer, à moins qu'il ne s'agisse de sujets exceptionnels pour tout le reste (gabarit, structure, couleur), ce qui arrive malheureusement de temps en temps. Il faut savoir aussi que les sujets avec les deux yeux coulés sont beaucoup plus fréquemment des mâles et que dans certaines souches (qui ont de très bonnes structures et emplumage des pattes), la fréquence des mâles ayant au moins un œil légèrement sablé vers le haut (œil de vesce avec de petites taches oranges, et presque toujours l'œil gauche) est très élevée, alors qu'en général les femelles présentent des yeux parfaits. Heureusement, vu le degré de sélection, il faut y regarder de près et plutôt deux fois qu'une pour s'apercevoir de ce léger défaut et, bien qu'en général les juges ne le remarquent pas ou ferment l'œil, il vaut mieux accoupler ces mâles avec des femelles parfaites sur ce point et, une fois parvenu à ce degré de sélection, une ou deux générations suffisent pour obtenir des yeux parfaits pour les deux sexes. On peut estimer qu'un couple avec des yeux parfaits engendre très rarement des jeunes avec des yeux légèrement sablés, ou pire, coulés. Là encore, il faudra se référer au cahier d'élevage et ne pas sélectionner en fonction de ce critère unique : obtenir des lignées n'ayant que des yeux parfaits, mais un volume, un emplumage des pattes, et pire, une structure déficiente serait absurde. Par contre, il faudra alors éliminer tous les jeunes qui auraient les yeux coulés, car les conserver correspondrait à une régression. Je précise enfin, qu'en général, les yeux coulés se remarquent chez les jeunes dès les premiers jours qui suivent la sortie du nid, l'iris apparaissant anormalement clair, alors que dans le cas d'un œil légèrement sablé, il faut attendre l'âge adulte pour qu'il soit possible de s'en rendre compte.

Il arrive que l'on trouve des sujets (presque toujours des mâles) ayant du noir débordant sur la capuche. Par contre, c'est essentiellement chez les femelles que l'on trouve encore un certain nombre de sujets avec du blanc à la tête ou derrière les yeux. Il convient donc d'accoupler ces deux extrêmes. Je ne tolère les fronts blancs que dans les variétés nouvelles et j'élimine les sujets noirs présentant ce défaut. Un petit indice pratique pour faciliter la reconnaissance des sexes, surtout pour les jeunes sujets qui présenteraient un doute : même chez les sujets ayant un très beau dessin et couleur, il est fréquent que les femelles, en y regardant de près, présentent une ou deux très petites plumes blanches ou légèrement dépigmentées exactement derrière l'œil, au coin de la papère. Cela est caractéristique de la femelle et ne se trouve jamais chez un mâle. Chez les mâles, le plastron est aussi souvent plus étendu que chez la femelle. Notons enfin qu'il arrive que des jeunes sujets présentent un phénomène de dépigmentation des plumes de la queue, qui disparaît en général lors de la mue. Les sujets (très souvent des femelles) qui conserveraient ce défaut ne sont pas à garder pour la reproduction mais peuvent éventuellement être utilisés pour être croisés avec des sujets de variétés nouvelles.

Quant à l'emplumage des pattes, ce n'est pas le point le plus important, mais on préférera toujours des jambières bien développées et les pantouffles les plus larges possible, bien régulières. C'est un caractère assez facile à sélectionner. En volière, plus les plumes sont longues, plus elles se

cassent facilement vu que le Nègre à Crinière est assez nerveux, et un sujet non toiletté pourra parfois, de ce fait, donner faussement l'impression d'un manque d'emplumage des pattes.



Femelle avec un très bel emplumage des pattes

Les Nègres à Crinière sont assez résistants aux maladies, excepté les maladies respiratoires contre lesquelles il convient de traiter préventivement tous les sujets, les coryzas chroniques n'étant malheureusement pas rares.

Il convient donc de toujours tenir compte de ces données pour une bonne sélection, le travail des lignées parallèles semblant être la meilleure technique, en évitant la consanguinité excessive, ce qui suggère la tenue correcte d'un cahier d'élevage. Pour les variétés nouvelles, on peut les croiser avec les noirs, surtout au début, pour améliorer la structure et éliminer peu à peu les fronts blancs, puis les travailler entre eux. Après avoir élevé toutes les variétés, j'estime qu'il vaut mieux continuer à améliorer les noirs, surtout dans la couleur de la tête et des yeux, ou alors se consacrer exclusivement à une ou deux variétés, comme par exemple la rouge et la jaune qui se complètent très bien, ce qui nécessite évidemment une collaboration entre les éleveurs et des spécialisations individuelles au sein de chaque élevage, plutôt que de se perdre dans un mélange de variétés, et cela sans grands progrès.

Je conclurai en insistant sur le fait qu'il est quand même dommage que très peu d'éleveurs s'intéressent à ce très beau pigeon, peut-être justement parce qu'il est très mal connu. Je ne sais pas si, comme me le disait récemment de façon imagée et humoristique un éleveur, il faut pour élever ce pigeon avec succès "avoir tué père et mère", mais en tout cas j'espère que par cet article et ces quelques photos, j'aurai contribué, en mon nom et en celui de tous les "nérophiles" passionnés de ce beau pigeon, à faire de nouveaux amis au Nègre à Crinière, de sorte que dans l'avenir nous le rencontrons plus souvent dans les expositions françaises.

UN BRIN D'EXOTISME

Daniel TOOS

A St-André de Sangonis, village près de Montpellier, le Dr Jean-Luc Quinquarlet, ami de longue date, possède une magnifique collection d'oiseaux exotiques, en particulier des becs crochus.

Dans une de ses nombreuses volières, il élève un couple de Goura Couronné, qui est le plus gros pigeon connu.

Ce volatile, originaire de Nouvelle Guinée, mesure 76 cm. Il était élevé en France dès 1850 et en 1885, au Jardin des Plantes à Paris, il était possible de les admirer en volière. Ces spécimens sont actuellement très rares car la reproduction est difficile. La couleur bleu clair de sa poitrine, le gris bleuâtre de son corps, son manteau rouge barré de blanc, l'amplitude de sa couronne, la couleur de ses yeux en font un oiseau très séduisant. Par contre, il n'aime pas trop être dérangé et ses coups d'ailes sont très douloureux.

Dans la volière suivante, un couple de Pigeon Olive originaire d'Afrique, principalement du Cameroun et du Kenya. Ce pigeon, d'assez bonne taille, a un plumage châtain foncé très intense avec la poitrine et le dos tachetés de blanc. Le sommet de la tête, la nuque, le croupion et la pointe des ailes sont gris. Il se nourrit de baies et d'olives, d'où son nom. En 1854, le Zoo de Londres en importa un couple qui ne s'est jamais reproduit, espérons que Jean-Luc aura plus de chance. J'avais eu l'occasion d'en photographier un, naturalisé, au musée de Nairobi au Kenya.

Après la grande volière des Aras, deux couples de Ptilope à collerette noire. Pigeons originaires d'Australie ou d'Indonésie, la couleur du corps est verte, la tête grise, la séparation entre les deux est faite d'une collerette noire. Ils se nourrissent de fruits, de verdure et de noix. Cet oiseau aux couleurs très chaudes, qui se dissimule facilement dans les arbres, est moins rare que les précédents.

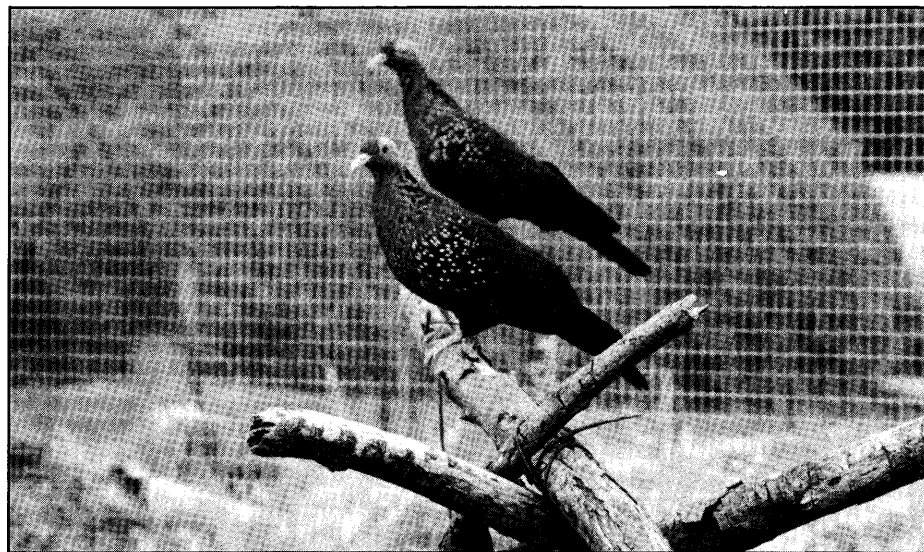
En face, une grande volière abrite des Grues Couronnées, au fond du parc plusieurs plans d'eau avec une grande variété de canards, plusieurs races de Colins, des faisans, des cailles, des tortues et un couple de Coq de La Fayette, originaire d'Asie et qui fait partie du groupe des volailles originelles.

Dans cette véritable collection d'oiseaux, on ne se lasse pas de parcourir les volières et d'y découvrir à chaque pas un sujet plus beau que l'autre.

Pour faire face au volume de travail et de nourriture que représente ce parc, la famille Quinquarlet fait preuve d'une remarquable organisation mais, pour le visiteur, quel régal !



Couple de Goura Couronné



Couple de Pigeon Olive



La tête du Goura Couronné - Photos D. Toos

COMMISSION DES STANDARDS SNC 4 ET 17 JUIN 94

Présents : MM. C. Simon, Président, J.L. Frindel, Secrétaire, R. Ripaldi, J. Le Carrer, E. Alamargot, B. Lozniewski, G. Longein, L. Cotterau, J.L. Michel, Mme Franqueville.
Excusés : MM. J. Combemorel, C. Grunenberger.
Invités en fonction de l'O.J. : MM. C. Quiros, H. Cros.
Le Président ouvre la séance à 14 h 20.

Rappel : Il est rappelé qu'un standard "Pigeon" est officiel dans la mesure où il est homologué, c'est à dire entériné par la Commission des Standards Nationale de la SNC.

1. Le Président donne la parole à J.L. Frindel qui l'avait demandée pour donner un aperçu sur les réunions de l'E.E. et la Commission Européenne des Standards, notamment sur les standards ed référence (liste de l'E.E. à paraître prochainement) et les législations à l'étranger pour la Protection Animale (cf comptes-rendus de ces réunions et les articles relatifs à ce sujet).

2. Standard de la Tourterelle Rieuse : à la demande du Club récemment créé, il est pris acte du standard d'origine belge de cette race et décidé à la majorité, après débat, de l'inclure dans le recueil des standards SNC à paraître après révision. Il est décidé d'y ajouter les Colombes Lumachelle, Lophote et Poignardée.

3. Etat des travaux d'étude du nouveau standard :

a) Le groupe des Couleurs est presque terminé (J.L. Frindel - B. Lozniewski), le résultat de la révision sera envoyé au Club Français des Eleveurs de Pigeons de Couleur pour lecture, amendement et approbation et, ensuite, transmis au Président de la Commission pour préparer l'impression.

b) Il en sera de même pour toutes les races possédant un Club. Ceux-ci sont invités à faire part de leurs observations ou demandes aux référents de la Commission ou au Président, ou au Secrétaire.

c) Une liste des races à ajouter au recueil actuel sera établie par la Secrétaire, les standards traduits directement du standard de référence de la liste de l'E.E.

d) M. Ripaldi a fait établir un devis pour l'édition du nouveau recueil, des renseignements supplémentaires sont à fournir. L'offre est déjà très intéressante, y compris l'illustration en couleurs. Les races seront classées alphabétiquement au sein des groupes et munies du numéro de race de la liste de l'E.E. (besoins informatiques).

4. Examen de demandes diverses :

a) M. Frindel informe de l'étude en cours, par le Club concerné, du standard du Sherazie dont le projet final sera proposé lors de la prochaine séance.

b) Demande d'homologation de la race "Hubbel" : au regard des diverses conclusions déjà publiées à ce sujet, après renseignements pris chez les éleveurs exploitant cette souche américaine, la Commission décide que le "Hubbel" n'étant pas une race en soi mais le nom du gène "double poitrine" pouvant être, à priori, fixé sur toutes les races, une race sous le nom de Hubbel ne peut être homologuée. Par conséquent, des pigeons exposés sous cette appellation ne doivent plus être jugés.

Elle rappelle que les descriptifs parus dans Colombiculture ne constituent pas des standards puisqu'ils n'ont pas paru comme tels, mais décrivaient les "King type production" américain utilisés pour leurs performances de pigeon de chair.

c) Demande d'homologation du Pigeon de Beauté Français : - au regard de la littérature française ne précisant rien sur cette race et au vu du descriptif fourni, il est conclut une ressemblance avec le Messenger Belge. Cette demande est rejetée.

- par contre, le Secrétaire demandera à la Belgique de fournir le standard du Voyageur Belge d'Exposition qui sera alors examiné en vue de son homologation.

- il est précisé de plus, que le projet de modification de la législation en matière de colombophilie, notamment sur la question du baguage, n'est pas encore doté d'un décret d'application.

d) Modification de la liste des variétés du Cauchois :
- le terme "maillé jacinthe" est remplacé par "maillé blanc"
- le terme "maillé fleur de pêcher" est remplacé par "maillé rose"
- sont ajoutées les variétés : bleu barré rose
argenté barré blanc
argenté maillé blanc

en ces termes.

e) Modification du standard du Boulant Lillois : le texte proposé par le Club comprend des imprécisions et des répétitions. Le référent de la Commission, J.L. Michel, informera le Club sur les suites à donner. Au besoin, le Club sera invité à une réunion ayant ce point à l'O.J.

f) Mondain : M. Le Carrer fait état de la situation. Il est décidé de prendre acte du résultat du référendum au sein du Club. Il est décidé que les variétés porteront le nom officiel et universel qui sera à utiliser pour toutes les races. La liste des variétés sera entérinée à une réunion ultérieure.

g) Demandes d'homologation des races ibériques : les races examinées à Montigny-les-Metz par MM. Frindel et Cros, dont les textes ont été adoptés, ont été homologuées après modifications rédactionnelles, à savoir :

Escampadissa - groupe Vol
Culbutant Catalan - groupe Vol
Tête de Moine de Majorque - groupe Vol
Géant Majorquin - groupe Forme
Refilador - groupe Vol

Les autres standards, dont les textes ont été adaptés par les soins de M. Frindel au profit du Club, amendés par les membres de la Commission, seront examinés lors de la réunion du 17.6.94 qui aura pour O.J. l'étude desdites races.

h) Suite des travaux : afin d'être plus efficace, une rotation des référents sera réalisée en fonction du classement des dossiers révisés et des réunions spécifiques par thèmes auront lieu au sein de la Commission.

LE 17 JUIN 94

au domicile du Secrétaire J.L. Frindel, se sont réunis : MM. C. Simon, J.L. Frindel, B. Lozniewski, C. Grunenberger de la Commission des standards et les invités MM. C. Quiros et L. Hipp. La Commission examina les textes des standards des races ibériques proposées et les entérina, à savoir :

Culbutant Portugais : révision
Criador Lusitano : révision
Mariola : homologation
Mariolinha : homologation
Flamenca : homologation
Gorguero : homologation
Boulant de Valencia type Ancien : homologation
Boulant de Valencia type Hollandais : homologation
Gaditano : révision
Marchenero : révision
Rafeno : révision
Collilano : révision
Jiennense : révision
Granadino : révision
Laudino Sevillano : révision
Moroncelo : homologation
Morillero : homologation
Figurita : homologation
Chorrera : homologation

Le Président
C. SIMON

Le Secrétaire
J.L. FRINDEL

VERS UN CLUB DE BOULANTS ?

L'exposition annuelle de Boulants, organisée par la Société Avicole de Vendenheim - Bas-Rhin - tous les ans au mois de janvier, rassemble près de 500 Boulants de presque toutes les races.

Il existe des Clubs actifs en regroupant quelques unes (Boulants Nains et Anglais, Confrérie du Boulant d'Alsace), d'autres en voie de promotion (Lillois), d'autres encore en léthargie complète (Boulant Français, Norwich).

Mais il existe encore bien des races de Boulants non soutenues par des Clubs (Grand Boulant, pour lesquels il y eut une initiative non suivie, Silésie, Steiger, Saxe, Gantois, etc.). Afin de faire un sondage en vue de la création d'un Club regroupant ces races, à l'instar d'autres Clubs qui ont déjà réalisé cette expérience fructueuse depuis, NOUS PROPOSONS A TOUS LES ELEVEURS INTERESSES DE SE MANIFESTER, de se déplacer, d'exposer à Vendenheim les 7 et 8 janvier 1995.

Une réunion d'information aura lieu sur place.

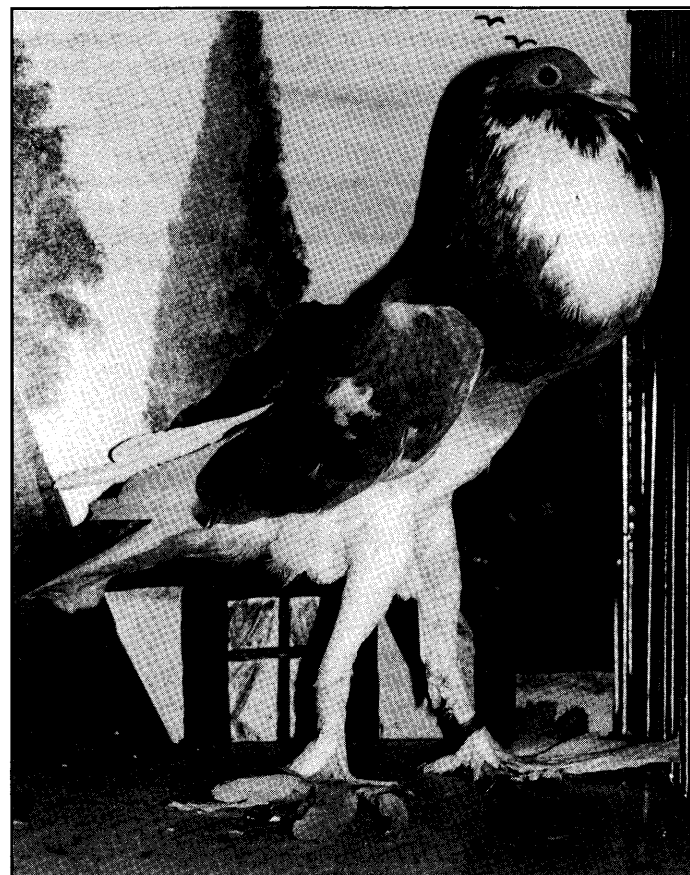
La promotion des races concernées sera réalisée par la dotation d'un PRIX SPECIAL DE PROMOTION par race regroupant au minimum 10 sujets.

Pour tous renseignements :

M. Didier FABRE
11, rue Kehlenhof - 67110 WINECKERTHAL
Tél. 88 09 20 99 ou 88 73 09 09

Pour vos demandes de feuilles d'engagement :

M. Marc JUNDT
18, rue du Général De Gaulle - 67550 ECKWERSHEIM
Tél. 88 69 48 05



Haguenaus 93 - Boulant Anglais jaune - Prop. HAMMER - Photo Ripaldi

COMMISSION DES STANDARDS

PREAMBULE :

POUR DES PERSPECTIVES FUTURES

La réactualisation des textes de standard de notre recueil bat son plein et les référents, par groupes ou par races, s'efforcent d'obtenir la meilleure qualité, tant au niveau de la présentation rédactionnelle et picturale, qu'au niveau de la teneur des textes en termes précis, notamment concernant l'appellation unifiée des variétés.

Il faut s'habituer à ce que les "voies solitaires nationalistes" soient du passé et nous sommes sollicités, voire forcés, de faire passer le maximum à l'unisson. Ceci concerne tout le monde, les éleveurs, les clubs, les juges, les organisateurs, les organismes spécifiques, les Commissions et Standards, en l'occurrence française et européenne.

Car un jour les frontières nationales actuelles seront définitivement ouvertes ou inexistantes.

La colombiculture devra adapter ses activités à un niveau international, pour certaines d'entre elles, et une harmonisation de la sélection des races doit devenir très concrète.

Celui qui devra superviser tout cela n'aura pas la tâche facile, car les esprits obtus et étroits n'auront pas tout à fait quitté les milieux de l'élevage dit de "sélection".

Par exemple : si la Commission des Standards voulait changer les appellations de variétés qui étaient usuelles ou même officielles, au regard des nouvelles données génétiques, il y a toujours des cris et des hurlements, même si ces anciens termes ne sont plus actuels et même si on y tient pour des raisons de pensées régionalistes... égoïstes !

Les justifications sont alors : "c'était toujours comme ça !" (la phrase la plus id... de la langue française), ou encore "j'arrête mon élevage !". A la première, on ne peut répliquer, cela vous coupe le souffle ! A la seconde, je pose la question : as-tu épousé ta femme en raison de son nom ou de son prénom ? N'y avait-il pas autre chose ?

On peut utiliser les termes qui ont été transmis depuis des générations, chez soi, en paroles, MAIS quand les affaires deviennent officielles, en l'occurrence les engagements aux expositions, alors il faut utiliser les nouvelles appellations. Par exemple, si tu nommes ton épouse "chérie, mon cœur..." c'est très bien, mais si tu remplis un papier officiel, tu indiques bien son prénom et son nom "Madeleine Dupont" !

Les Commissions de Standards peuvent modifier les appellations, c'est indiscutable. Mais si cela se passe sous forme de controverse au lieu d'un accord, on ne quittera plus nos bureaux !! Et la colombiculture doit être un passe-temps ?? Permettez-moi une assertion : Qui veut contenter tout le monde, doit commettre une erreur !

Il faut savoir aussi que sans les juges et leur collaboration, la Commission des Standards ne peut pas tout mettre en pratique à elle seule.

D'un autre côté, il ne faut pas perdre de vue que la Commission des Standards DECIDE et le juge EXECUTE.

Toutes les garanties pour rendre cette déclaration la plus "démocratique" sont données par le Règlement Intérieur de la Commission (cf Colombiculture n° 85), qui prévoit une large concertation avec les intéressés (éleveurs ou clubs) et une "enquête" de la part des référents de la Commission.

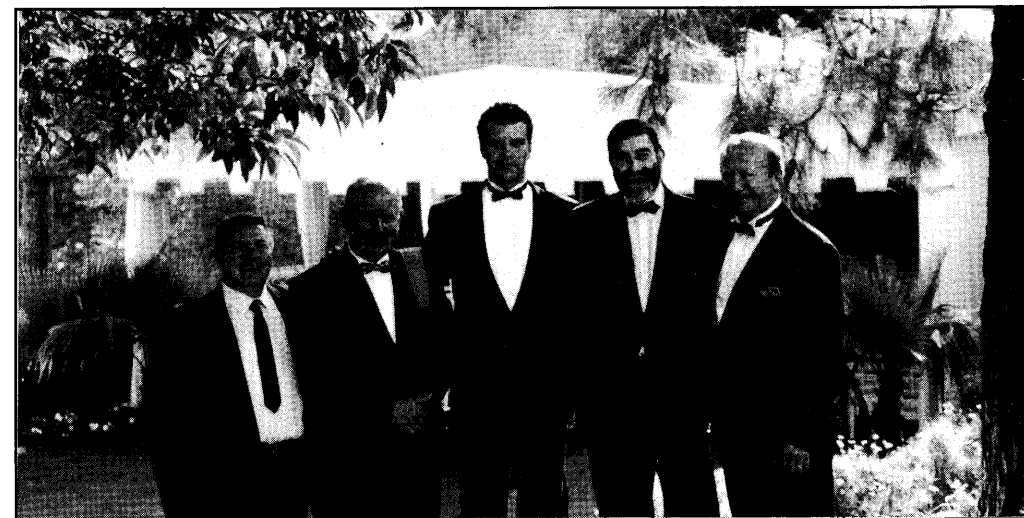
Jean-Louis FRINDEL

Secrétaire de la Commission des Standards de la SNC
Président de la Commission des Standards Européenne

• • • •



Photos Mme Toos



CARNET BLANC

Le vendredi 10 Juin 1994 était un grand jour pour notre ami Josep Antonin CUATRECASAS. En effet, ce juge et éleveur de races catalanes, bien connu dans le Club Français des Races Ibériques, unissait sa destinée à la ravissante Alexandra.

Au Château des Oliviers, nous nous retrouvions à la table des colombiculteurs en bonne compagnie.

Au moment du dessert, la grande pièce montée accompagnée d'une cage blanche garnie de Colipavas (Queue de Paon) blancs, était ovationnée par plus de 200 convives.

Nos meilleurs vœux de bonheur à Josep et Alexandra.

Daniel TOOS

Tous les éleveurs de SOTTOBANCA sont invités à participer au

19^e CHAMPIONNAT NATIONAL DU S.C.F.

qui se déroulera les 3 et 4 Décembre 1994

à MONTAUBAN

pour tous renseignements s'adresser :

37, rue J. Marignac - St-Martin du Touch - 31300 TOULOUSE

COUPE SNC FIN 1993

CHATELLERAULT
Culbutant Français
Daniel DUVAL

VILLENEUVE/YONNE
Bagadais Français
William BULLE

PREVERANGES
Messager de Bassorah
Jean-Pierre MARECHAL

LISIEUX
Cauchois noir
André RANCHY

SAINT-AUBIN
Alouette de Cobourg
Walter BUGUET

SANCOINS
Cauchois
Daniel MONTAIGNIER

BESANÇON
Boulant Norwich
Guy PHELIPOT

LEZOUX
Bouvreuil
Jean-Charles BARON

BRIOUZE
Romain
Jean-Pierre HAMARD

BELFORT (2000 sujets)
Pierre LESCHENNE

EVREUX
Gier
Alain MOUNIER

VIRY CHATILLON
Cravaté Français
Christophe GAILLARD

ROUEN
Capucin Hollandais
Nicolas GAVARD

BORDEAUX-LAC
Strasser
Paul MORNET

NEVERS
Roubaisien
Maurice SIMONIN

EYGURANDE
Bagadais Français
Roger MAZY

GRAULHET
Alain BARREAU

LA ROCHE/FORON
Mondain blanc
Denis GALVIN

ST-AMAND MONTROND
Frisé Hongrois
Christian IDOUX

ROANNE
Cauchois
Christian TOUZET

MONCEAU LES MINES
Maltais
Jean-Philippe MICHEL

AVIGNON
Mondain
Raoul AUBERT

VANDEUVRE/BARSE
King
Guy CLERGEOT

CHALLANS
Carneau
Guy GROSSOUARD

CHALON/SAONE
Cravatés Italiens
Christian ROSEL

NUITS ST-GEORGES
Sottobanca meunier
François FAUVERNIER

LIMOGES (+ 2000 sujets)
Saxe à ailes colorées
Richard et Christophe DEVILLE
Queue de Paon Soie
Paul MERIGUET

MONTLUÇON (+ 2000 sujets)
Montaban
Maurice LAFAYE
Strasser
Jean THURET

MONTMARAULT
Mondain
Patrick JOSNEAU



TARIF PAR NUMERO

- Petites annonces pour petit élevage, matériel et annonces d'expositions encadrées - MINIMUM 3 LIGNES - 10 F la ligne
 - 1/4 de Page : 400 F
 - 1/3 Page : 500 F
 - 1/2 Page : 700 F
 - Page Entière : 1200 F
- 100 F de réduction pour les Organisateurs d'Expositions

PRIX T.T.C.	10 F	20 F	30 F	40 F	50 F
	PRIERE D'UTILISER CETTE GRILLE DE PREFERENCE POUR REDIGER VOTRE PETITE ANNONCE				

*Ecrire en lettres majuscules - N'inscrire qu'une lettre par case
Laisser une case entre chaque mot - Un conseil : Les abréviations sont souvent mal interprétées*

Les textes de petites annonces doivent être envoyés, accompagnés d'un chèque à l'ordre de la SNC

à : **Robert RIPALDI**

315, Av. de Montolivet - 13012 MARSEILLE

PETITES ANNONCES

Vends Pigeons Queue de Paon type Fantail unicolores : blancs, noir, rouge, jaune, argenté, bleu. Queue inverse : blanc/queue noire - noir,rouge, bleu, jaune/queue blanche - manteau noir, rouge, jaune, bleu.
A. CUNIN - 68160 Ste-MARIE-AUX-MINES - Tél. 89.58.81.91

Vends Bouvreuil doré à manteau blanc uni. Barré doré à manteau bleu uni barré. Cravaté Français meunier crème.
Alfred RINCKEL - 22, rue des Vosges
67110 GUMBRECHTSHOFFEN

Vends Romains bleu, fauve, blanc, noir, rouge. Strasser bleu. Mondains argenté, bleu. Piacentino. King blanc. Texan.
Le couple 160 F - Tél. 71 60 19 84 (Cantal)



Boulant de Silésie blanc - Prop. OSTERTAG - Photo Ripaldi

22-23 OCTOBRE
HERRLISHEIM
15° RENCONTRE EUROPEENNE
DU CAUCHOIS

CALENDRIER 1994

• SEPTEMBRE

3-4 BRIVE - Nationale Salle Georges Brassens. Coupe de la Ville de Brive au meilleur sujet TNB. Prix Jean Mage à l'exposant de TNB ayant obtenu le plus grand nombre de points. Champ. Régionaux USASO Strasser, Damas-cène et Origines Orientales. Grand Prix de la Ville de Brive au meilleur lapin toutes races confondues.

10-11 SORGUES - Régionale organisée par la Sté Mistralienne dans le cadre de la Foire de Sorgues. M. R. AUBERT, Mas de Camet 84000 AVIGNON - Tél. 90 85 79 77

10-13 CHALLANS (44) - Nationale organisée par l'Union Avicole Nantaise et la Foire des Mines. G. CROSSOUARD, 6, rue de la Loire 44640 ST-JEAN DE BOISSEAU - Tél. 40 04 66 07

24-25 HOUDAN - Nationale organisée par la Sté Avicole des Yvelines. Champ. Régional du Modène Club. Champ. Régional du Cravaté. B. BRIDARD, 9, rue de Dampierre 78690 LES ESSART LE ROI - Tél. 30 41 69 62

29-01 BEZIERS (34) Nationale - organisée par le Groupement Avicole Provence Languedoc. Champ. rég. du Texan. A. RAYNAUD, Montimas rte de Bessan 34500 BEZIZRS - Tél. 67 75 76 97

• OCTOBRE

1-2 AVIGNON - Nationale organisée par la Sté Mistralienne. Champ. de France du Marans Club. Challenge de la Tourterelle rieuse. Champ. Régional du Strasser Coupe Aviornis. Champ. de la section Rhône Alpes du Modène Club. R. AUBERT, Mas de Camet 84000 AVIGNON - Tél. 90 85 79 77

1-2 CABOURG - Nationale organisée par Aviculture Loisirs. Champ. Régional du Mondain et du Carneau. P. HAMELIN, La Bergerie 14200 CURCY/ORNE - Tél. 31 79 77 87

7-9 LOMME (Nord) - Internationale Challenge régional du Boulant Lillois. J. DEVOS, 129 rue du Gl Leclerc 59390 LYS LEZ LANNOY - Tél. 20 02 49 25

8-9 THIERS (63) 33° Nationale - Salle Polyvalente. Champ. Régional du Bagadais, Champ. Régional du Cravaté. Champ. Régional du Carneau. Champ. Régional du Modène. C. BOSTMAMBRUN, chemin des Sept Pierres 63300 THIERS

7-10 EVREUX (27) - Nationale organisée par la Sté Aviculture de l'Eure. Challenge volailles, lapins, palmipèdes. Challenge lapins grandes races, Strasser, volailles. Trophée du Cauchois. J. MOULARD, 8 rue Hector Ridet 27000 EVREUX - Tél. 32 39 07 32

8-9 ROUEN - Nationale organisée par Sté Aviculture Haute Normandie. P. FLAHAUT, 19 av. Fauquet 76250 DEVILLE LES ROUEN - Tél. 35 74 34 35

22-23 LIMOGES - Nationale - Champ. de France Fauve de Bourgogne, Mondain, King, Queue de Paon. Champ. interrég. du Strasser. Chall. régional du Géant Papillon Français. Champ. Rég. Galline Limousine. J.P. BROUSSAUD 16, rue de Beynac 87110 BOSMIE L'AIGUILLE. Tél. 55 39 01 98

22-23 HERRLISHEIM (67) - 15° rencontre européenne du Cauchois. Exposition de l'Entente Avicole.

25-27 LE MANS (72) - Nationale organisée par la SMAO. Champ. du Fantail et Champ. Régional dse pigeons de couleur. M. LEGARE, La Petite Grenouillère 72250 PARIGNE L'EVEQUE - Tél. 43 75 94 21

26-27 DARNETAL (76) - 5° Régionale organisée par Sté d'Aviculture de Rouen S.A.R. Mme J. ALINE, 41 rue du Val St-Jacques 76160 DARNETAL - Tél. 35 08 42 09

30/9-2 MONTMARAULT (03) Régionale - Coupes spéciales par importance de races. G. DEMOSTHENIS. Rue Arveuf 03390 MONTMARAULT Tél. 70 07 37 27

30/9-2 CHATELLERAULT - Nationale - Nombreux Champ. rég. pigeons. Prix spéc. volailles et lapins. J.H. DUPUY, 8, rue J. Prévert 86 530 NAINTE - Tél. 49 90 13 34

• NOVEMBRE

5-6 NONTRON (24) Nationale - organisée par la Sté Avicole Périgourdine. Champ. rég. Lapins petites races et Pigeons Cravatés. J.P. GIRY, Le Grand Village 24300 ST-MARTIN LE PIN - Tél. 53 56 07 48

18-20 SAUVIAN (34) 3° Nationale - G.A.P.L. C. BEDOS Tél. 67 32 34 14. Salle Polyvalente.

11-13 INTERNATIONALE DE METZ
Champ. National du Lahore
Champ. International du Boulant Gantois
Champ. National des Boulants Nains
Champ. National du Boulant Lillois
Champ. Régional du Dragon
Hermin ZORDAN, 20 route du Vinsberg
57310 RURANGE LES THIONVILLE - Tél. 87 73 91 88

11-13 TOURS Nationale - Champ. de France des Bresses-Gauloises. P. BAS, 24, rue de la Gare 37 310 REIGNAC/INDRE - Tél. 47 94 17 19

11-13 RIOM (63) - Nationale
GRAND PRIX DU PRESIDENT DE LA REPUBLIQUE
Challenge régional des Lapins nains et Cobayes. Championnats régionaux du Sottobanca et Texan. Finale départementale du Cravaté.
Michel CHAUZU, 9 rue Chateaubriand 63100 CLERMOND-FERRAND - Tél. 73 36 01 65

18-20 NATIONALE DE MONTLUÇON
SPECIALE NATIONALE SNC
Jugement le 17. Champ. de France des Carneaux.
Champ. Rég. des Mondains. 1^{re} Coupe de France du Lynx de Pologne. Champ. de France des anatisés.
Paul DESFORGES. Rue du Général Leclerc 03410 DOMERAT
Tél. 70 29 72 70

26-27 VALENCE D'AGEN (82) - Nationale organisée par la SACCA. Championnat national des Pigeons de Vol et Russes.

26-27 EPINAL - Nationale 10° Salon du Petit Élevage. Parc des Expos. Championnat de l'Est du Romain, Challenge Sotto Tomasi, Championnat régional du Bantam, Championnat de France races normandes.
Paul CHRISTOPHE, Ban-le-Duc, 88270 CHARMOIS L'ORGUEILLEUX.
Tél. 29 30 92 27

• DECEMBRE

1-4 DIKSMUIDE (Belgique) - Internationale. Challenge international du Boulant Lillois, participations Belge et Hollandaise. J. DEVOS, 129 rue du Gl Leclerc 59390 LYS LEZ LANNOY - Tél. 20 02 49 25

2-4 CHAMBERY - Nationale Lapins et volailles. Champ. Régional du Mondain, des Cravatés et des lapins Papillon. s'adresser à M. Ph. HUDRY, Burnel 74150 VALLIERES - Tél. 50 62 18 18

8-11 BORDEAUX LAC - Nationale Champ. de France du Damascène et Origines Orientales. Grand Prix Régional du Géant blanc du Bouscat. Challenge Fauve de Bourgogne. J.P. TUFFRAUD, 6 allée de la Prairie 33700 MERIGNAC - Tél. 56 47 51 65

• JANVIER 95

7-8 CONDOM (32) - Nationale organisée par la SACCA

• MARS 95

3-5 NIMES (30) - 14° Nationale organisée par le C.A.G. Nouveau Parc des Expositions des Costières.
Bernard BARTHELEMY, 2 rue de l'Eglise 30620 AUBORD.
Tél. 66 71 26 47

ENTENTE AVICOLE DE L'ESSONE

22° EXPOSITION NATIONALE D'AVICULTURE DE L'ILE DE FRANCE
dans le cadre du SALON de la NATURE à Viry-Châtillon
les 2, 3 et 4 Décembre 1994

DECLARATION D'INSCRIPTION



NOM _____ Prénoms _____
Adresse complète _____ Tél. _____
Groupage _____ Responsable _____

DROITS D'INSCRIPTION	
VOLAILLES (Poules - Pintades - Naines)	
Unités à F	15 F
Parquets (1,3) (1,2) (1,6) à F	50 F
PALMIPÈDES - DINDONS	
Unités à F	15 F
Parquets (1,1ou 1,3) à F	50 F
OISEAUX DE PARC ET FAISANS	
Parquets (1,1) à F	40 F
Canards d'ornement (1,1) à F	25 F
Canard d'ornement (1) unité à F	15 F
LAPINS	
Unités à F	15 F
PIGEONS	
Unités à F	15 F
Couples (1,1) à F	25 F
Volières (1,6) à F	50 F
Sous-total = _____	
Réduction de 20% pour les adhérents de l'EAE à jour de la cotisation 94. _____	
Adhésion 1995 (Facultatif). _____ 80 F	
Catalogue obligatoire. _____ 30 F	
TOTAL GENERAL _____	

EXTRAIT DU REGLEMENT

ART 6: Les inscriptions sont retournées dûment remplies avec le règlement à l'ordre de l'EAE avant le 28 Octobre 1994 à

Madame Josiane Boulenger
4 rue des jardins 91630 Marolles en Hurepoix Tel : 64 56 89 52.

ART 16 : L'EAE prend à sa charge le retour des groupages à condition qu'ils soient de 5 éleveurs minimum ou de 50 cages.

ART 18 : Les récompenses

Grand prix de l'exposition volailles
Grand prix de l'exposition lapins
Grand prix de l'exposition pigeons

8 Grands prix d'honneur volailles
9 Grands prix d'honneur lapins
15 Grands prix d'honneur pigeons

6 Grands prix spéciaux : - Meilleurs Mâle et femelle en grande race lapins
- Meilleurs Mâle et femelle en grande race Volailles
- Meilleurs Mâle et Femelle en pigeons fantaisies.

- 9000 F, 12 entrées gratuites à Euro Disney, 6 coupes - pour l'ensemble des prix spéciaux.

Le règlement intégral sera envoyé à tout éleveur qui en fera la demande.

Fait en 1 ex à :

Le soussigné déclare accepter toutes les conditions du règlement de l'Exposition.



Couple de Stettin. Mâle Champion du Monde - Prop. COLMARS - Photo Ripaldi



La bonne humeur italienne est communicative



MM. Landi, Bianchimani, Bulzamini entourent Mme l'Adjoint au Maire

JUMELAGE DE LA SOCIETE DE JUAN-LES-PINS ET L'ASSOCIAZIONE COLOMBOFILA RAVENNATE

Texte et photos Ripaldi

C'est la saison idéale pour les rencontres et les réunions entre amis. Il en est une qui est toujours appréciée : celle organisée par Juan-les-Pins au domicile de son Président Georges Bianchimani où 3 moutons tournaient lentement pour 80 personnes.

Les Italiens étaient venus en nombre et en qualité. Je suis incapable de tous les nommer, mais tout le monde a apprécié le Président de la Fédération italienne M. Leo Landi, ainsi que l'ancien Président que beaucoup connaissent, M. Frederico Voltolini, qui parle parfaitement le français, M. Bulzamini très amateur de Romains, M. Prandi éleveur de Modènes, ainsi que MM. Dragoni et Padovani accompagnés de leurs familles.

L'équipe de Juan-les-Pins était aussi au grand complet, M. le Maire avait délégué son Adjointe.

Les Italiens apprennent très vite et sont devenus de remarquables éleveurs. Les célèbres rencontres franco-italiennes de Juan-les-Pins nous ont habitué à voir de superbes sujets, tant en Kings que Romains ou Mondains. Les races italiennes sont à présent au point et on peut admirer les Romagnolos, les Piacentini, les Cravatés Italiens et aussi les Trigani de Modène dans une palette de couleurs qui n'existe dans aucune autre race.

Le chère a été excellente, les discours intéressants et courts. Une bien belle journée.

Ebner s'occupe du méchoui (pour la photo)



Le fanion de Ravenne

